

COMUNITAT GENERAL DE REGANTS DELS CANALS D'URGELL

JUNTA DE GOVERN



MEMÒRIA 1992

**COMUNITAT GENERAL
DE REGANTS
DELS
CANALS D'URGELL**

JUNTA DE GOVERN

MEMÒRIA 1992



COMUNITAT GENERAL DE REGANTS DELS CANALS D'URGELL

President:

N' IGNASI JOVER ANDREU

JUNTA DE GOVERN

President:

En JAUME CULLERÉ CALVÍS

Vicepresident:

En RAMON CARNÉ TEIXIDÓ

President de la Col·lectivitat

núm. 16 - Bell-lloc d'Urgell

President del Jurat de Regs:

En RAMON BOSCH ANGUERA

President de la Col·lectivitat núm. 11 - Mollerussa

Tresorer:

En JOAN SALVADÓ ESTEVE

President de la Col·lectivitat núm. 2 - La Fuliola

Vocals:

N' IGNASI JOVE ANDREU

President de la Col·lectivitat núm. 1 - Montgai

En MIGUEL VALLS PALAU

President de la Col·lectivitat

núm. 3 - Bellcaire d'Urgell

En FRANCESC COSTA BORRELL

President de la Col·lectivitat

núm. 4 - Ivars d'Urgell

En JOSEP CABA MASANA

President de la Col·lectivitat

núm. 5 - Linyola

En FIDEL PASCUAL ESCOLÀ

President de la Col·lectivitat

núm. 6 - Termens

N'ANTONI BALAGUÉ GALITÓ

President de la Col·lectivitat

núm. 7 - Castellnou de Seana

En JOSEP M^a SANFELIU BENAIGES

President de la Col·lectivitat

núm. 8 - Bellpuig

En RAMON FELIP MARTÍ

President de la Col·lectivitat

núm. 9 - Golmés

En JOSEP M^a VILADRICH FÀBREGAS

President de la Col·lectivitat

núm. 10 - Miralcamp

En JOSEP RAMON ARDERIU SABATÉ

President de la Col·lectivitat

núm. 12 - Bellvís

En JAUME AUBACH PERNAU

President de la Col·lectivitat

núm. 13 - Miralcamp

En JAUME CAVA VIGATÀ

President de la Col·lectivitat

núm. 14 - Torregrossa

En MIQUEL SOLÉ RAICH

President de la Col·lectivitat

núm. 15 - Els Alamús

En MATIES CIVIT SALVIA

President de la Col·lectivitat

núm. 17 Juneda

N'ESTEVE-ERNEST CARRERA BATLLE

President de la Col·lectivitat

núm. 18 - Artesa de Lleida

En JOAN MANUEL TORNÉ CUBIRÓ

President de la Col·lectivitat

núm. 19 - Les Borges Blanques

En JOAN BARRERA SANDIUMENGE

President de la Col·lectivitat

núm. 20 - Linyola

N'AGUSTI FARRÉ CANES

President de la Col·lectivitat

núm. 21 - Artesa de Segre

En JOAN REÑÉ HUGUET

Batlle de Fondarella

Representant dels abastaments d'aigua

En RAMON CUTRINA SALA

Representant dels usuaris industrials

MEMÒRIA

CORRESPONENT A L'ANY 1992

APROVADA EN LA JUNTA GENERAL

CELEBRADA EL DIA 28 DE FEBRER DE 1993

A LA JUNTA GENERAL

MEMÒRIA DE L'EXERCICI DE 1992

En compliment d'allò que disposa l'art. 13.C) del Reglament pel qual es regeix, aquesta Junta de Govern ha redactat la present MEMÒRIA, que recull les seves activitats durant l'any 1992, i altres esdeveniments d'interès per a la Comunitat General de Regants. Memòria que sotmet a la consideració de la Junta General, esperant que, després d'un detingut estudi i examen de la mateixa, es digni concedir-li la seva aprovació.



GENERALITAT DE CATALUNYA

Conveni Comunitat General – Regs de Catalunya S.A.

Donant compliment a l'acord adoptat en Junta General celebrada el dia 27-10-91, se signà el dia 13 de febrer un conveni amb l'empresa pública de la Generalitat, Regs de Catalunya S.A., per a dur a terme les obres de revestiment del primer tram del Canal Auxiliar, incloses en el "Projecte d'Ampliació i Millora del Canal Auxiliar d'Urgell del seu origen al p.k. 4,37 i des del p.k. 30,00 al final p.k. 76,80", subscrit a l'octubre de 1989 per l'Enginyer En Lluís Lacruz Allué.

El conveni fou signat en presència de l'Honorable Conseller de Política Territorial i Obres Públiques de la Generalitat de Catalunya, Sr. Joaquim Molins Amat.

D'acord amb el contingut de dit conveni, i de conformitat amb allò que disposa l'art. 26 de la Llei 5/1990 de 9 de març, d'Infraestructures Hidràuliques de Catalunya, la Comunitat General haurà de satisfer el 40% del cost total d'inversió.

El revestiment del primer tram del Canal Auxiliar es contemplà en el programa inicial d'obres per als propers deu anys, aprovat en l'esmentada sessió de 27-10-91 de Junta General, en la qual s'acordà també de revisar-lo cada any, al determinar el tram a revestir en l'exercici següent.

Contactes amb la Direcció General d'Obres Hidràuliques i amb la Delegació del Govern de la Generalitat

El dia 5 de febrer, els Srs. Jaume Culleré Calvís, Ignasi Jover Andreu, Ramon Carné Teixidó i Josep M. Viladrich Fàbregas, visitaren el Director General d'Obres Hidràuliques de la Generalitat, Sr. Francesc Vilaró Rigol, amb el qual tractaren, entre altres qüestions, dels percentatges de subvenció de la Generalitat, en matèria d'obres hidràuliques, i de la possibilitat de modificar, en benefici de la Comunitat, l'aportació que preveu la Llei 5/1990, de 9 de març d'Infraestructures Hidràuliques de Catalunya.

La Comunitat General, en virtut d'allò que disposa l'art. 26.3 de la referida Llei, ha sol·licitat en diverses ocasions, davant la Conselleria de Política Territorial i Obres Públiques de la Generalitat, la substitució del 40% amb què ha de contribuir en el cost de les obres, per l'aportació més avantatjosa d'un 30%.



Aquest desig fou manifestat recentment al Delegat de Govern de la Generalitat, Sr. Francesc Vidal Codina, en la visita que efectuà a la Comunitat General, acompanyat de l'Alcalde de Mollerussa i President de l'Excma. Diputació Provincial, Il·lm. Sr. Josep Grau Seris. El Delegat de Govern es va oferir per a donar trasllat de les inquietuds de la Comunitat al Molt Honorable President de la Generalitat de Catalunya.

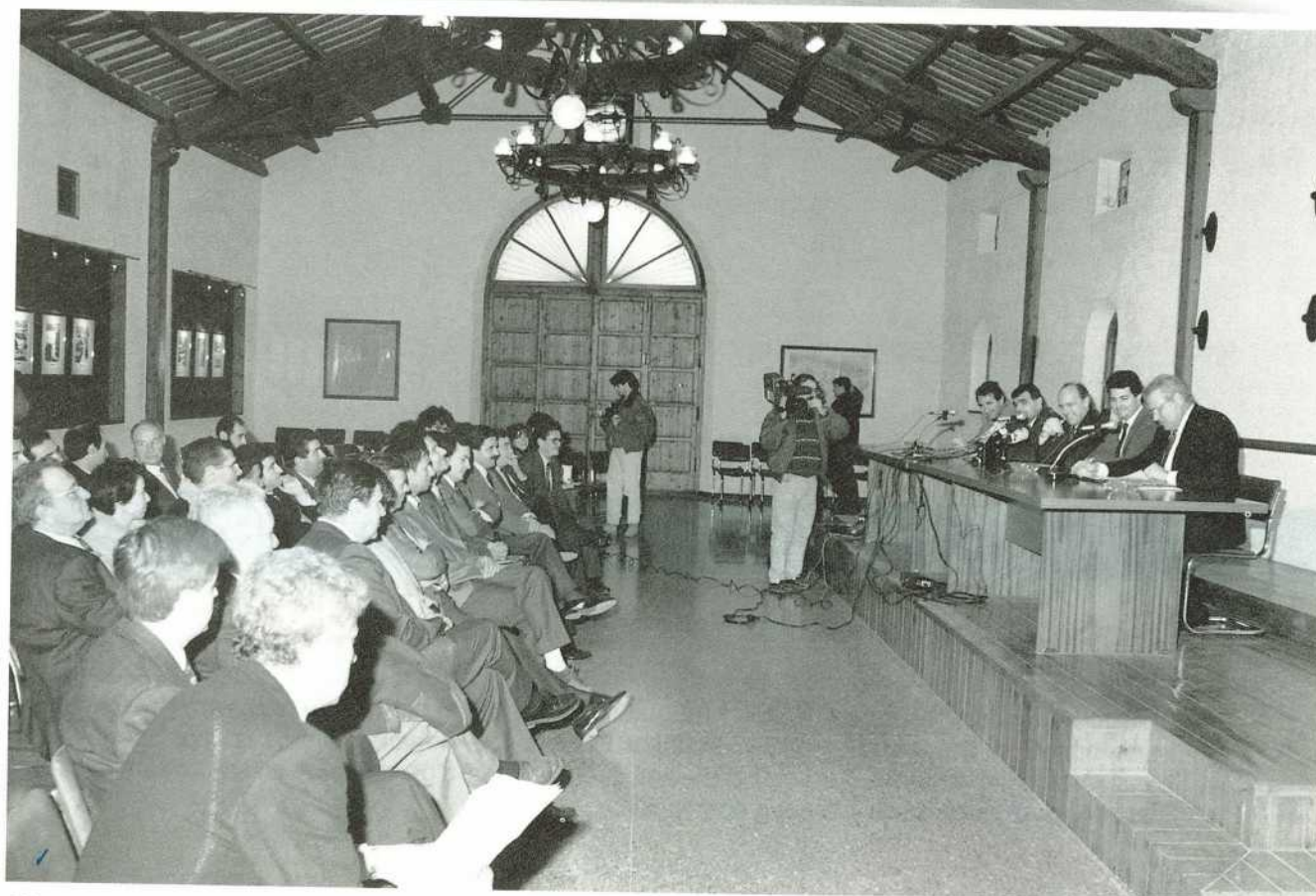
Oferiment de la Generalitat de Catalunya per a la sol·licitud d'augment de cabals

El dia 3 de juliol es va tenir nous contactes amb el Sr. Francesc Vilaró Rigol, qui es desplaçà a Mollerussa, a la seu de la Comunitat, on es reuní amb els membres de la Comissió Permanent. El Sr. Vilaró donà trasllat als presents de l'oferiment de la Generalitat de Catalunya d'incloure en la seva sol·licitud de concessions de cabals, l'augment de concessió per als Canals d'Urgell. Aquest oferiment fou estudiat i rebutjat pel Ple de la Junta de Govern, en sessió celebrada el dia 8 de juliol, el qual decidí sol·licitar i defensar directament la Comunitat General les concessions per als seus Canals.

Modificació del programa inicial d'obres de revestiment

El pla d'obres de revestiment dels Canals d'Urgell, fou de nou objecte d'atenció en la visita que van fer el dia 10 de novembre al Director General d'Obres Hidràuliques de la Generalitat, el President de la Comunitat General, Sr. Ignasi Jover, el President i Vicepresident de la Junta de Govern, Srs. Jaume Culleré i Ramon Carné, respectivament, el President de la Comissió de Circulació i Distribució d'Aigües, Sr. Josep Maria Viladrich, i l'Enginyer Encarregat dels Canals d'Urgell, Sr. Ferran Usón.

Els esmentats representants de la Comunitat exposaren al Director General les modificacions al Pla d'Obres aprovades per l'Assemblea General el dia 25 d'octubre, la qual no considerarà urgent el revestiment del tram que per al proper any contemplava el programa inicial, i acordà de continuar la segona fase del revestiment del Canal Auxiliar a partir del Qm. 30. El Director General demanà la presentació per part de la Comunitat d'un nou pla d'obres per als pròxims cinc anys, juntament amb la sol·licitud per a la continuació de la segona fase del revestiment.



Signatura del Conveni amb Regs de Catalunya, S.A.



Conveni Comunitat General – Junta de Sanejament

El President de la Comunitat General, el de la seva Junta de Govern, i els de les Comissions de Circulació i Distribució d'Aigua, i d'Abocaments, Srs. Ignasi Jover Andreu, Jaume Culleré Calvís, Josep M. Viladrich Fàbregas i Joan Manuel Torné Cubiró, respectivament, visitaren el dia 7 d'Abril a l'Honorable Conseller de Medi Ambient de la Generalitat de Catalunya, Sr. Albert Vilalta González.

L'objecte de la visita fou exposar davant la Conselleria de Medi Ambient, la greu problemàtica plantejada pels abocaments que es realitzen en les sèquies i desguassos de la zona regable dels Canals d'Urgell.

Per tal de cercar una solució per al control i regulació dels abocaments, es plantejà la conveniència de signar un conveni de col·laboració entre la Conselleria de Medi Ambient i la Comunitat General que contemplés diversos aspectes referents a aigües contaminants i abocaments de poblacions, indústries i granges.

Com a primer pas per a aquest objectiu, s'encarregà als Zeladors de Sèquies de la Comunitat la confecció d'una relació d'aquelles granges i indústries que aboquen en sèquies i desguassos de la Comunitat.

Per altra part, la Comunitat General envià a la Conselleria de Medi Ambient un recull de les seves actuacions, realitzades durant els darrers anys davant la Generalitat de Catalunya, en un intent de trobar solució als perjudicis que ocasionen els abocaments.

Actuacions que posen de manifest la importància del tema i la necessitat de donar-li una ràpida solució.

Fruit de totes aquestes actuacions fou el conveni de col·laboració entre la Junta de Sanejament del Departament de Medi Ambient i la Comunitat General de Regants, signat a Barcelona, el dia 3 de desembre, per l'Honorable Sr. Albert Vilalta, Conseller de Medi Ambient i President de la Junta de Sanejament, i pel Sr. Ignasi Jover, President de la Comunitat General de Regants.

El conveni contempla la redacció d'un projecte de sanejament referit a les poblacions de tota la zona d'influència dels Canals d'Urgell i la realització d'un estudi de viabilitat i cost d'instal·lació de comptadors d'abastament d'aigua. Treballs que seran elaborats a partir de les dades que faciliti la Comunitat, i pagats per la Generalitat. Així mateix el conveni es refereix a la quantitat de 18.000.000'- pessetes que la Junta de Sanejament satisfarà a la Comunitat per la neteja que aquesta fa dels desguassos. La meitat de dita quantitat ha estat ja rebuda.

MINISTERI D'OBRES PÚBLIQUES I TRANSPORTS

Cartografia de regs dels Canals d'Urgell

Per resolució de la Direcció General d'Obres Hidràuliques, publicada en el Butlletí Oficial de l'Estat núm. 30 de 4 de febrer, fou anunciat concurs d'estudis i serveis tècnics per a la contractació d'assistència tècnica a l'objecte d'actualitzar la cartografia dels regs dels Canals d'Urgell, amb un pressupost indicatiu de 132.193.768'- pts.

Segons el conveni que es firmà el dia 3 d'octubre de 1989 amb el Ministeri, aleshores d'Obres Públiques i Urbanisme, l'aportació econòmica de la Comunitat serà d'un 30%.

Rialb

El dia 8 de febrer el Ministre d'Obres Públiques i Transports, Sr. Josep Borrell Fontelles, col·locà la primera pedra de l'Embassament de Rialb. A aquest acte hi assistiren el President de la Comunitat General i el de la seva Junta de Govern, junt amb altres membres de la Comissió Permanent.

L'adjudicació de les obres de l'Embassament havia estat aprovada pel Consell de Ministres a l'octubre de 1991, després de molts anys de polèmica sobre si la seva construcció era la millor opció per a regular les aigües del riu Segre. Rialb, que fou adjudicat a l'empresa Cubiertas per 9.198 milions de pessetes i un termini de 38 mesos per a l'execució, serà l'embassament més gran de Lleida, amb una capacitat de 402 hectòmetres cúbics.

Si bé per a l'any 1992 els pressupostos inicials per a les obres de l'embassament de Rialb foren escassos, el Govern dotà amb uns 2.700 milions les partides destinades a dita infraestructura en el projecte de Llei de pressupostos generals de l'any 1993.

El dia setze de novembre, representants de la Comunitat es desplaçaren a les obres de Rialb, amb motiu de la visita que van fer a les mateixes diferents personalitats de l'àmbit de la política hidràulica, d'entre les quals cal destacar el Secretari d'Estat per a la Política de l'Aigua, Sr. Vicente Albero, el Director General d'Obres Hidràuliques, Sr. Adrián Baltanás, i el President de la Confederació Hidrogràfica de l'Ebre, Sr. Antoni Aragón.



Col·locació de la primera pedra de l'Embassament de Rialb

FEDERACIÓ NACIONAL DE COMUNITATS DE REGANTS

El Sr. Ignasi Jover, President de la Comunitat General i titular de la Vocalia 21a. de la Junta Directiva de la Federació Nacional de Comunitats de Regants d'Espanya, es desplaçà en diferents ocasions a Madrid, per tal d'assistir a les reunions que celebraren la Federació Nacional i la Comissió Nacional de Representants d'Usuaris de Regadius (CONUR).

Entre els temes més importants tractats en dites reunions cal destacar el referent a l'Estatut Jurídic de les Comunitats de Regants i els debats generalitzats sobre constitució del Consell Nacional de l'Aigua i dels Consells de cada Conca, així com aquells sobre el Pla Hidrològic Nacional i Plans Hidrològics de Conca.

Així mateix, el President de la Comunitat General, Sr. Jover, acompanyat del President de la seva Junta de Govern, Sr. Culleré, viatjaren el dia 11 de març a Sevilla, ciutat en la qual tingueren lloc, en aquesta ocasió, les reunions de la Junta Directiva de la

Federació Nacional de Comunitats de Regants. Entre les qüestions exposades en aquestes reunions, cal referir-se de nou a la planificació hidrològica, a l'Estatut Jurídic de les Comunitats de Regants, i a la naturalesa jurídica de la Federació Nacional, com a Associació o com a Corporació de Dret Públic. Un altre tema d'interès fou el relatiu als contactes mantinguts per la Federació Nacional amb l'IRYDA, iniciant una política d'aproximació i coneixement dels aspectes legals per a la financiació d'obres de millora i sanejament de les xarxes de reg.

La Federació Nacional de Comunitats de Regants d'Espanya, pretén ampliar aquesta política d'aproximació tant al Ministeri d'Agricultura, Ramaderia i Pesca, com a altres organismes de l'àmbit agrari.

Planificació Hidrològica

El Sr. Ignasi Jover va assistir el dia 14 de juliol a la reunió que va celebrar a Madrid la Comissió Nacional de Representants d'Usuaris de Regadius. A aquesta reunió fou convidat el Director General d'Obres



Hidràuliques Sr. Adrià Baltanàs, qui explicà als presents els objectius de la planificació hidrològica pel que fa als regadius. El Sr. Baltanàs va afirmar que es pretén assegurar que els regants cobreixin les seves necessitats d'aigua a 10 i 20 anys, tant en els regadius existents com en els nous, i per a aconseguir aquest objectiu s'ha de començar per racionalitzar l'ús de l'aigua, mitjançant un pla de modernització del regadiu.

El Director General d'Obres Hidràuliques informà de la possible revisió del règim econòmic que preveu la Llei d'Aigües, amb la finalitat que els usuaris d'una concessió contribueixin al manteniment de les infraestructures, i manifestà la necessitat d'existència d'una figura econòmica que reguli l'ús de l'aigua, com a garantia d'una correcta utilització de la mateixa.

Aquests plantejaments foren rebutjats per la Federació Nacional de Comunitats de Regants d'Espanya, en les al·legacions que formulà als Projectes de Directrius de diferents Conques.

En les seves al·legacions la Federació Nacional s'oposà a tota imposició de preu o canon per l'aigua, al·ludint a la difícil situació de l'agricultura, i a l'obligació que tenen els poders públics d'atendre a la modernització i desenvolupament dels diferents sectors econòmics, i en particular de l'agricultura, doncs així ho estableix la Constitució Espanyola.

Per altra part, la Federació Nacional defensà un segon lloc de preferència per als regadius en la planificació hidrològica, després dels abastaments, i remarcà la importància de les Comunitats de Regants com a suport fonamental per a la transmissió al regant de tota informació.

Universitat Internacional "Menéndez y Pelayo"

Del 31 d'agost al 4 de setembre, el President de la Junta de Govern, Sr. Jaume Culleré, i l'Assessora Jurídica de la Comunitat General, Sra. Isabel Ligros, assistiren a Santander al Seminari que organitzà la Universitat Internacional "Menéndez y Pelayo", sobre política hidràulica, i en el qual van participar diferents Comunitats de Regants. El Sr. Culleré, en representació de la Comunitat General, presentà una ponència referent a la evolució històrica de la política hidràulica. En la seva exposició el Sr. Culleré s'oposà a la idea de pagament de l'aigua, fet que fou valorat positivament per la Federació Nacional de Comunitats de Regants d'Espanya, al reconèixer que la ponència presentada per la Comunitat de Regants dels Canals d'Urgell defensava els interessos de la Federació Nacional.

CONFEDERACIÓ HIDROGRÀFICA DE L'EBRE

Petició d'augment de cabals

La Comunitat General sol·licità a la Confederació Hidrogràfica de l'Ebre un augment de cabal per als seus canals, demanant es tingués en compte en la Planificació Hidrològica. Concretament, la petició fou d'una ampliació de 15 m³/seg. per al Canal Principal i de 8 m³/seg. per al Canal Auxiliar.

Justificant la petició de la Comunitat es presentà davant l'Organisme de Conca un avantprojecte redactat pels Serveis Tècnics de la Comunitat General, el qual contempla la necessitat dels cabals demanats i les obres precises per a conduir-los. Així mateix es presentà un estudi agronòmic, amb càlcul de la dotació mensual d'aigua per al reg i un estudi econòmic de les millores i transformacions en el reg, que proporcionaria l'increment de cabals.

Les concessions actuals dels Canals d'Urgell són segons resolució de data 2-9-91 del Ministeri d'Obres Públiques i Transports de 33 m³/seg. per al Canal Principal i de 8 m³/seg. per a l'Auxiliar.

Presentació d'un projecte en competència

La Comunitat General de Regants dels Canals d'Urgell presentà davant l'Organisme de Conca, un projecte en competència al presentat per la Comunitat de Regants expectant del Canal Segarra-Garrigues, la qual demanà una concessió de 30 m³/seg. del riu Segre, a derivar per l'Embassament de Rialb.

La Comunitat General defensà el caràcter prioritari dels 33 m³/seg., que ja té concedits per al Canal Principal, i l'atorgament amb caràcter preferent de la concessió de 15 m³/seg., que sol·licità.

Planificació Hidrològica

Diferents aspectes relacionats amb la Planificació Hidrològica de Conca, i amb la sol·licitud d'ampliació de cabals presentada per la Comunitat General, foren objecte de les reunions de la Junta de Govern de la Confederació Hidrogràfica de l'Ebre, del Consell de l'Aigua i de la seva Comissió de Planificació, així com d'altres reunions de la Comissió de Desembassament i de la Federació de Regants de la Conca de l'Ebre, a les quals assistí el Sr. Jaume Culleré, els dies 10 de gener, 16 i 31 de març, 14 d'abril, 21 de maig i 11 i 19 de juny.

Així mateix, el President de la Junta de Govern es desplaçà el dia 2 de juny a Saragossa, per tal



d'assistir a la reunió convocada per la Federació de Comunitats de Regants de la Conca de l'Ebre, a l'objecte de tractar les directrius a seguir en el Pla Hidrològic de la Conca, etapa prèvia a la redacció del pla pròpiament dit. Assistí també a la reunió convocada per l'Organisme de Conca i a les Comissions de Planificació del Consell de l'Aigua.

El Projecte de Directrius per a la Planificació Hidrològica ha estat motiu de nombroses crítiques centrades principalment en el tema dels transvasaments, el preu de l'aigua, la creació de nous regadius, i el cabal ecològic per als rius. Per altra part han estat manifestacions comuns dels regants la disconformitat amb l'augment del preu de l'aigua, i amb la relegació a un tercer lloc després d'abastaments i industrials, així com la petició de nous cabals i la preferència per als regadius ja consolidats davant els expectants.

La Federació de Regants de la Conca de l'Ebre presentà, mitjançant proposta conjunta, les al·legacions de les Comunitats de Regants i altres usuaris, al Projecte de Directrius del Pla Hidrològic de la Conca, llevat d'aquelles peculiars de cadascun, que es formularen directament pels interessats. Així doncs, la Comunitat General de Regants dels Canals d'Urgell presentà amb data 7 de novembre, les seves pròpies al·legacions, d'entre les quals cal destacar la necessitat per a l'Urgell d'una dotació d'aigua per a reg de 10.000 m³/Ha./any, la defensa de la prioritat dels regs de l'Urgell en l'explotació de l'embassament de Rialb, i la petició que les explotacions de pous en els aqüífers de les zones regables hagin d'ésser autoritzats per les respectives Comunitats de Regants, quedant incorporats a elles els seus beneficiaris.

MINICENTRALS

Fou nomenada una comissió per a l'estudi i redacció d'un model de bases per a portar a concurs l'aprofitament dels salts existents en el Canal d'Urgell i les seves sèquies, i s'aprovà, en sessió de ple celebrada el dia dos de desembre, el plec de bases referit a l'aprofitament dels salts de la primera sèquia principal.

D'acord amb l'esmentat plec de bases per al concurs, l'objecte d'aquest és "la contractació de la instal·lació i subsegüent aprofitament hidroelèctric dels salts situats en la primera sèquia principal dels Canals d'Urgell, en règim d'arrendament".

Els beneficiaris hauran de pagar a la Comunitat General una quantitat fixa anual i una quantitat en funció

de la producció anual de quilovats-hora. Ambdós imports es revisaran cada any, en relació amb els augments que experimentin les derrames que es carreguin als partícips de la Comunitat General, i cas de que aquestes no augmentin, o fins i tot, disminueixin, la revisió es farà en relació al percentatge d'increment de l'Index de Preus de Consum.

AIGÜES SUBTERRÀNIES

La resolució de 2-9-91 de la Direcció General d'Obres Hidràuliques del Ministeri d'Obres Públiques i Transports, que declarà constituïda a favor de la Comunitat General de Regants dels Canals d'Urgell, la concessió d'aigua del riu Segre amb uns cabals de 33 m³/seg. per al Canal Principal, i 8 m³/seg. per al Canal Auxiliar, assenyala en la seva clàusula 3a que la Comunitat General podrà utilitzar les aigües subterrànies que s'extreguin dins de la zona regable dels Canals d'Urgell.

En virtut d'allò que disposa dita resolució, s'iniciaren els estudis necessaris per a la confecció d'una normativa aplicable als aprofitaments d'aigües subterrànies dins la zona regable.

El dia 12 de novembre visitaren la Comunitat General membres dels Serveis Tècnics i Jurídics de la Confederació Hidrogràfica de l'Ebre, a l'objecte de tractar qüestions relacionades amb l'aprofitament de les aigües subterrànies. Resultat de les conclusions a què s'arribà en dita reunió, fou la redacció d'un condicionat a tenir en compte en les autoritzacions de dits aprofitaments al qual es donà conformitat en sessió de ple de la Junta de Govern celebrada el dia 2 de desembre i que serà proposat, per a la seva aprovació, a la Confederació Hidrogràfica de l'Ebre.

ABASTAMENT POBLACIÓ DE BELIANES - VALL DEL CORB

Per acord de la Comissió Permanent de data 16-9-92, s'autoritza la incorporació de la població de Belianes a la Comunitat General, per al seu abastament amb aigües dels Canals d'Urgell. Tal incorporació se sol·licità per l'Ajuntament de Belianes a l'haver-se acabat les obres de portada d'aigües, segons contracte subscrit entre ambdues Corporacions el dia 6 d'abril de 1988, i aprovat per la Confederació Hidrogràfica de l'Ebre.

Així mateix s'autoritza la derivació de cabals



convinguda amb el Consell Comarcal de l'Urgell per a les poblacions de la Vall del Corb, segons conveni subscrit el 16 de març de 1991.

ORDENANCES COMUNITAT GENERAL

Per resolució de la Confederació Hidrogràfica de l'Ebre de data 26-2-92, s'aprovaren les Ordenances i Reglaments pels quals es regirà la Comunitat General de Regants, la seva Junta de Govern, i el seu Jurat de Regs.

Les noves Ordenances i Reglaments de la Comunitat General es redactaren per a adequar-les a la vigent legislació d'aigües, de conformitat amb allò assenyalat en la disposició final quarta de la Llei 29/1985, de 2 d'agost, i en la transitòria primera del Reglament del Domini Públic Hidràulic, aprovat per R.D. 849/1986, de 11 d'abril, i havien estat aprovades per l'Assemblea General de la Comunitat de Regants en sessió celebrada el 30-10-88.

D'entre les modificacions i novetats que recullen cal assenyalar la nova equiparació a hectàrees dels aprofitaments diferents del reg; la denominació com a Junta de Govern, del fins ara Sindicat de Regs, la creació de la figura de Vicepresident de la Comunitat General; i l'obligació dels partícips interessats de comunicar els canvis de titularitat d'aprofitaments.

Recurs contra la resolució que aprovà les Ordenances i Reglaments de la Comunitat General

La resolució de data 26-2-92 de l'Organisme de Conca aprovant l'adequació de les Ordenances i Reglaments de la Comunitat General a la nova legislació d'aigües, fou recorreguda en reposició per la "Comunitat de Regants de les Hortes d'Artesa de Segre, Montsonís, Collfred i Vilves", amb motiu de la inclusió que dites Ordenances fan de la "Comunitat de Regants" com a Col·lectivitat núm. 21 dels Canals d'Urgell. Aquest recurs va estar desestimat per resolució de data 10 de novembre, adoptada pel President de la Confederació Hidrogràfica de l'Ebre.

ORGANIGRAMA COMUNITAT GENERAL

La Junta de Govern de la Comunitat General aprovà un Organigrama on s'hi reflecteixen els diferents serveis de la Comunitat, estructurats en tres departaments: tècnic, jurídic i administratiu.

SECRETÀRIA COMUNITAT GENERAL

En la sessió celebrada per l'Assemblea General de la Comunitat, el dia 1 de març, fou nomenada Secretària de la Comunitat General Na Montserrat Font Font.

ASSESSORIA JURÍDICA

Havent-se retirat el Sr. Josep Ligros Pérez de l'Assessoria de la Comunitat General, portada a terme durant 40 anys, fou substituït per la seva filla N'Isabel Ligros Ferrer.

ASSESSORIA LABORAL I FISCAL

La Junta de Govern contractà els serveis d'Assessoria Laboral de la Comunitat amb l'empresa Casas Farrán, de Lleida.

Després d'haver mantingut contactes amb diferents empreses, l'assessorament fiscal de la Comunitat fou contractat per la Junta de Govern, amb l'Assessoria Urgell, de Lleida.

ACCIONS JUDICIALS

Judici Comunitat General contra Fecsa i altres

Amb data 15-1-81 Forces Elèctriques de Catalunya S.A., atorgà escriptura de compra-venda d'una finca, situada en terme municipal de Golmés, a l'altura del p.k. 5,85 de la 3a Sèquia Principal, a favor dels cònjuges En Rodrigo Gaya Graus i Na Teresa Agudo Pujol. Dita venda va incloure un excés de cabuda de 647 m², terreny de domini públic, motiu pel qual la Comunitat General interposà demanda contra FECSA, Rodrigo Gaya, Teresa Agudo i l'Administració.

Per sentència de data 2 de gener de 1992, dictada pel Jutjat de 1a Instància núm. 3 de Lleida, en el judici de cognició formulat per la Comunitat General contra Fecsa, En Rodrigo Gaya, Na Teresa Agudo i l'Administració, s'estimà la demanda i es declarà que la venda efectuada per Fecsa als codemandats Srs. Gaya i Agudo és nul·la per tractar-se de terrenys de domini públic, que formen part de la 3a Sèquia Principal.

Hesperia

La Comunitat General es personà en el recurs contenciós-administratiu que interposà la societat Hesperia de Alimentació S.A. contra la desestimació

per silenci administratiu del d'alçada interposat davant la Confederació Hidrogràfica de l'Ebre contra acords de la Junta de Govern de la Comunitat General, sobre equiparació a hectàrees d'una captació d'aigües i abocament, autoritzats a dita societat.

Agrolérida, S.A.

La Comunitat General es personà en el recurs contenciós-administratiu interposat davant el Tribunal Superior de Justícia de Catalunya, per la societat Agrolérida S.A., contra acords adoptats pel Jurat de Regs que condemnaven a dita societat pels abocaments realitzats a sèquies de la Comunitat.

Col·lectivitat de Regants núm. 21

La Comunitat General desestimà els recursos de reposició interposats per regants de la Col·lectivitat núm. 21 contra les providències de constrenyiment dictades amb motiu del no pagament de derrames.

Cal assenyalar que es troba pendent de resolució el recurs que formulà la Comunitat General davant el Tribunal Suprem, contra sentència de 30-5-89 de la Sala de Contenciós-Administratiu del Tribunal Superior de Justícia de Catalunya, que reconegué el dret de la Comunitat General a exigir als partícips de la Col·lectivitat núm. 21 les derrames devengades des de l'any 1986, en què fou aprovada una modificació de les Ordenances per resolució de la Confederació Hidrogràfica de l'Ebre. Modificació que recollia l'existència de la Col·lectivitat núm. 21. La Comunitat considerà no conforme a dret, la referida sentència del Tribunal Superior de Justícia, ja que els partícips afectats formen part de la Comunitat General des que fou constituïda per Ordre Ministerial de 10 d'agost de 1964, i no des que les Ordenances, aleshores vigents, foren modificades l'any 1986.

Mancomunitat d'Aigües del Solsonès

El Tribunal Superior de Justícia d'Aragó dictà sentència desestimant la demanda contenciós-administrativa que la Comunitat General havia interposat contra l'acord de concessió de cabals a derivar del "Barranco de Odén", afluent del Segre, per a l'abastament de la Mancomunitat d'Aigües del Solsonès adoptat per la Confederació Hidrogràfica de l'Ebre.

Per tal de defensar la concessió d'aigües dels Canals d'Urgell, el Ple de la Junta de Govern, en sessió de data 2 de desembre, acordà interposar recurs de casació davant el Tribunal Suprem, contra l'esmentada sentència desestimària.

VIDEO CANALS D'URGELL

Considerant important la confecció d'un video divulgatiu sobre els Canals d'Urgell, amb la finalitat de donar a conèixer tots aquells aspectes d'interès de la seva zona regable, es començà el rodatge de les imatges de dita zona, que fou encarregat a l'empresa de Mollerussa, Cadena Pla.

La Comunitat General sol·licitarà de la Generalitat de Catalunya, l'atorgament de subvencions per al finançament de l'esmentat video.



Presentació del llibre "Els Canals d'Urgell i la seva història"

LLIBRE HISTÒRIA CANALS D'URGELL

El dia 23 d'abril, dia de Sant Jordi, i amb motiu de la festa del llibre que en aquesta data se celebra, fou presentat en la seu de la Comunitat General el llibre "Els Canals d'Urgell i la seva història", de l'escriptor En Jaume Vila Ricart.

A l'acte de presentació hi foren convidats, a més de representats de la Comunitat General i Col·lectivitats que la integren, els Col·legis, Instituts i Ajuntaments de la zona regable.



L'autor del llibre, Sr. Vila Ricart, és fill de La Fuliola i, durant onze anys, havia treballat en l'oficina tècnica de la Comunitat General.

El llibre "Els Canals d'Urgell i la seva història", un exemplar del qual s'ha entregat a cadascun dels Ajuntaments i Col·legis de la zona regable, permet conèixer diferents moments de la història de dits Canals, els seus òrgans de representació, direcció i administració.

TROBADA EMPLEATS COMUNITAT I ENTREGA DE PLAQUES

Donat que durant la celebració de la primera trobada conjunta entre empresa i treballadors, la qual tingué lloc l'any 1991, es va entregar una placa en reconeixement al servei prestat a la Comunitat, als seus antics empleats que es jubilaren en els darrers deu anys, la Junta de Govern va voler manifestar també aquest reconeixement a aquells altres empleats, jubilats feia més temps i que encara vivien. L'entrega de plaques a aquests empleats es va fer al saló d'actes de la seu de la Comunitat el dia 10 de setembre. D'altra banda, amb data 14-11-92 se celebrà la 2ª Trobada entre empresa i treballadors. En aquesta celebració fou entregada la placa als jubilats durant l'any.



Entrega de plaques als antics empleats



Entrega de plaques als antics empleats



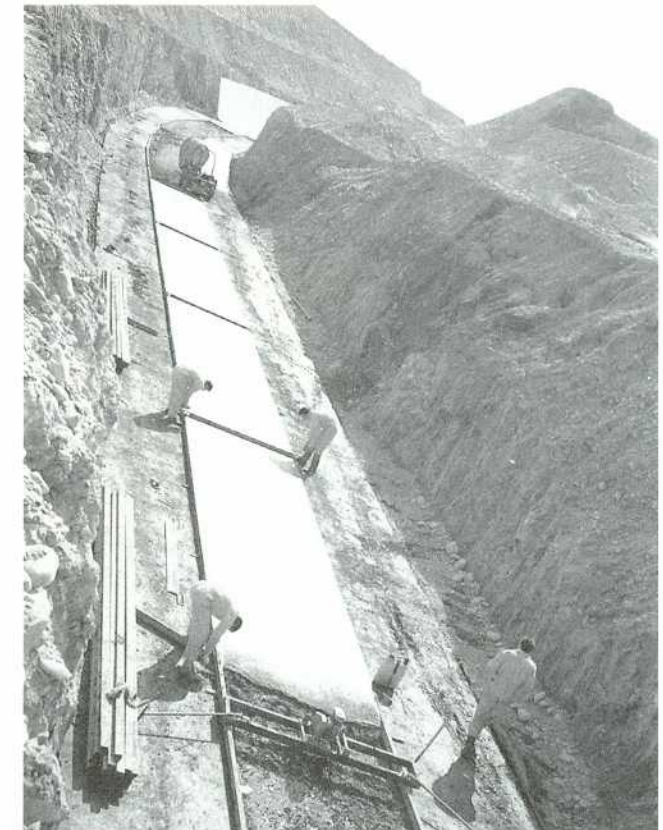
CANAL AUXILIAR

El revestiment del primer tram del Canal Auxiliar d'Urgell, l'execució del qual fou acordat amb data 27-10-91 en Assemblea General, i convinguda posteriorment amb Regs de Catalunya, S.A., s'adjudicà a l'empresa "Fomento de Construcciones y Contratas, S.A." per un pressupost de 592.093.440' pts.

Després de diferents estudis realitzats per l'empresa directora de les obres de revestiment i la Junta de Govern de la Comunitat, es considerà més avantatjós per a aquesta, substituir el segon túnel del Canal Auxiliar per una trinxera a cel obert, a realitzar en els p.k. 1.200 - 1.900. Aquesta modificació no només suposa un estalvi d'uns 100 milions en el cost d'execució, sino que a més a més reduirà les posteriors despeses de conservació.

Adquisició i permuta de finques del terme de Camarasa

La realització de la variant a cel obert en el Canal Auxiliar, feu necessària la compra de diferents finques del terme de Camarasa, acordada per la Comissió



Revestiment 1r. tram del Canal Auxiliar

Permanent amb data 12 d'agost, i per les quals es pagà 29.876.000' pts.

Posteriorment, en sessió celebrada el dia 2 de desembre, la Comissió Permanent de la Junta de Govern autoritzà la permuta de part de les finques comprades, amb altra finca veïna. Fet que permetrà una millora sensible en el traçat del Canal Auxiliar.

SEGONA FASE OBRES REVESTIMENT CANALS

La Junta de Govern de la Comunitat General acordà en sessió de ple celebrada el dia 30 de setembre continuar les obres de revestiment del Canal Auxiliar d'Urgell, a partir del p.k. 30. Aquest acord fou ratificat per l'Assemblea General ordinària celebrada el dia 25 d'octubre, en la qual s'aprovà realitzar durant el proper any 1993 el revestiment del tram comprès entre el p.k. 30 i el p.k. 40,591 del Canal Auxiliar, amb un cost d'uns 1.075 milions de pessetes. Tal decisió, que suposà la modificació del programa inicial d'obres aprovat per l'Assemblea General amb data 27-10-91, es prengué en consideració a la falta d'urgència de les obres de revestiment del tram que dit programa contemplava.



Revestiment 1r. tram del Canal Auxiliar



CAMPANYA DE REGS

Canal Principal

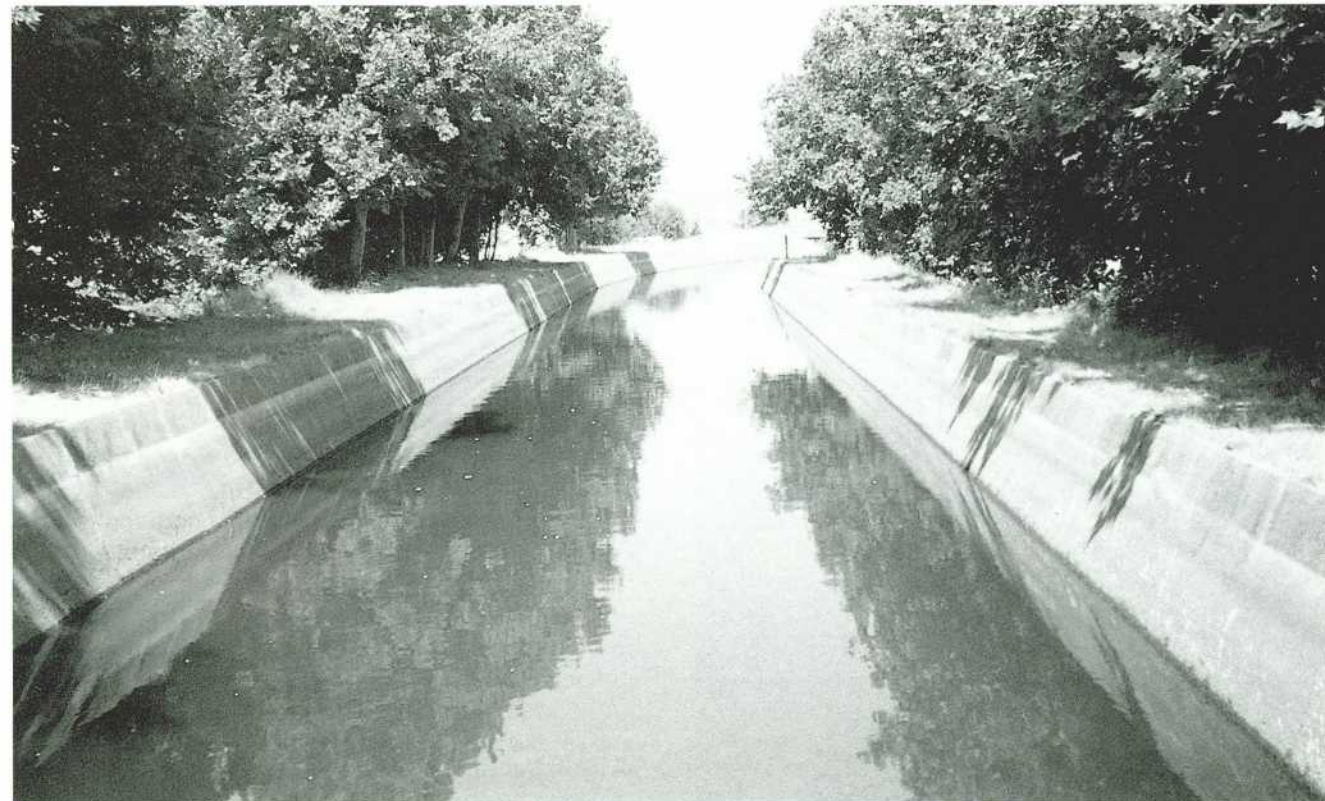
El Canal Principal ha donat el servei habitual del període de tanques d'aigua, els dies 1 al 3 i 17 al 24 de gener, 14 al 21 de febrer i 29 de febrer al 15 de març.

El 16 de març fou augmentat el cabal del Canal Principal per a començar la campanya de regs de primavera.

El Canal Principal ha funcionat sense cap interrupció fins al dia 28 de juny en què es va reduir el cabal per a reparar una filtració al qm. 12,5. L'ú de juliol es restablí la normalitat del servei.

Les necessitats d'aigua han estat variables durant el període de regs de primavera. En el mes d'abril es portà un subministrament rigorós a causa de la incertesa de la reserva d'aigua que restaria per a més tard. Aquesta situació s'aclarí a finals d'abril al començar un període humit, fent-se els regs durant els mesos de maig i abril gairebé a la demanda.

El dia 2 de juliol es tancà el Canal Principal per a reparar una perillosa filtració al qm. 16,5. (Terraplé de Montsonís). El servei es restablí al dia següent.



Canal Principal

Tot seguit es normalitzà el règim de funcionament del Canal Principal amb els cabals habituals d'estiu.

A mitjans del mes es manifestaren o s'agregaren diverses filtracions al Canal Principal, que no obligaren a disminuir el cabal, però sí a prendre precaucions i a intensificar la vigilància nocturna que es portava a terme des del mes anterior. Es feu també, durant la resta de la campanya, un control de l'evolució del resguard disponible en els punts conflictius dels dos Canals.

El dia 22 d'agost s'observà que una de les filtracions que estaven en observació, precisament en el mateix terraplé de Montsonís, al qm. 16, prenia un caire perillós, per la qual cosa es tancà el Canal a les 23 hores d'aquest dia i es procedí a repassar les juntes de tota la tramada el dia següent, retornant l'aigua al Canal a la tarda del mateix dia 23.

Com és habitual, en el mes de setembre es reduïren poc a poc els cabals a mesura que minvava la demanda d'aigua, fins al tancament dels Canals.

El Canal Principal es tancà el dia 12 d'octubre.

En el període de tardor i inici de l'hivern, el Canal Principal ha donat servei per a abastaments i necessitats de reg els dies 30 d'octubre a 7 de novembre, 28 de novembre a 4 de desembre i 22 i 31 de desembre.

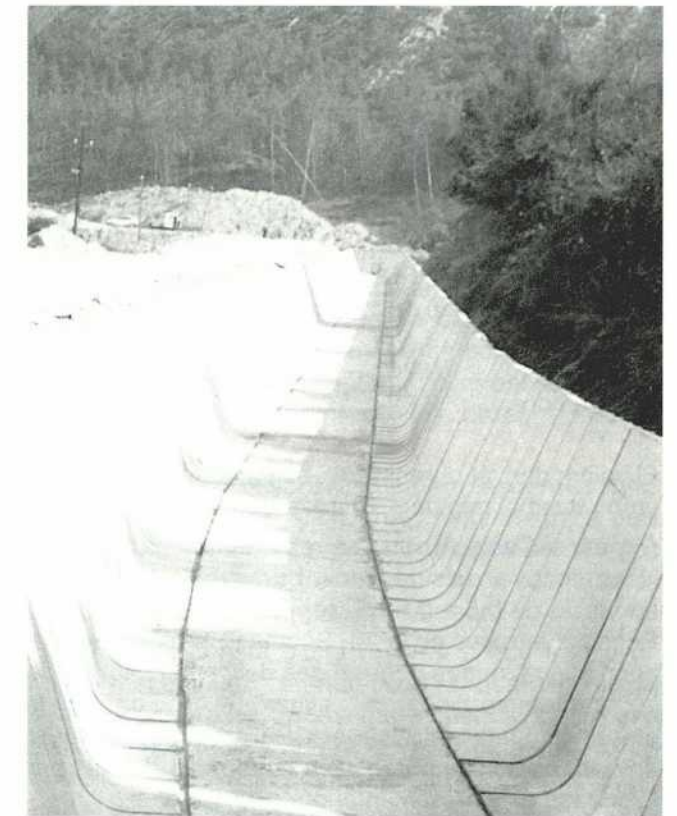
Els cabals mitjos i els volums derivats pel Canal Principal durant l'any 1992, han estat els següents:

Mes	Cabals mitjos m ³ /seg.	Volums derivats Hm ³ .
Gener	6,17	16,53
Febrer	5,15	12,90
Març	18,68	50,03
Abril	24,14	62,58
Maig	26,03	69,73
Juny	20,20	52,37
Juliol	29,18	78,16
Agost	28,88	77,35
Setembre	20,96	54,32
Octubre	7,00	18,75
Novembre	3,90	10,11
Desembre	8,86	23,72

El volum d'aigua derivat pel Canal Principal durant l'any, ha estat de 526,55 Hm³, amb un cabal mig de 16,70 m³/seg.

Canal Auxiliar

El Canal Auxiliar es posà de nou en servei, després de la parada hivernal, el dia 17 de març.



Revestiment 1r. tram del Canal Auxiliar

El dia 22 següent es tancà novament per a reparar una trenc a l'Hm. 1.

El dia 25 següent es restablí el servei funcionant sense interrupció fins el dia 4 de maig en que es tancà per a reparar una filtració a l'hectòmetre 1, altra vegada.

L'aigua es retornà al Canal Auxiliar el dia 11 següent.

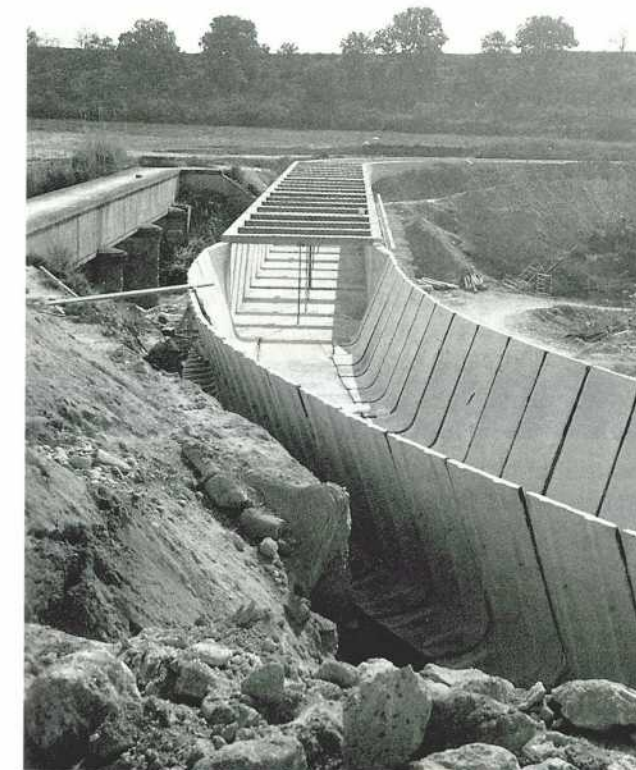
El dia 21 de juny s'hagué de tancar el Canal Auxiliar per a fer la neteja del cenill als quatre primers quilòmetres.

En aquesta ocasió es comprovà l'existència d'un important desperfecte aigües amunt de la casilla núm.1, en la tramada de FECSA, que es reparà tot seguit, retornant l'aigua al Canal el dia 27 següent.

El dia 3 de juliol tingué lloc al Canal Auxiliar una trenc a al qm. 26,5, que es reparà tot seguit, restablint el servei el dia 5 següent.

Els cabals del Canal Auxiliar han estat aquest any, durant la campanya de regs d'estiu, superiors als habituals, a l'aplicar-se el conveni acordat amb FECSA d'ajustament del règim del Canal en funció de les necessitats puntuals dels regs.

El Canal Auxiliar es tancà el dia 27 de setembre per a donar començament a les obres de revestiment dels seus 6.881 metres primers.



Revestiment 1r. tram del Canal Auxiliar



Els cabals mitjos i els volums derivats pel Canal Auxiliar durant el semestre, han estat els següents:

Mes	Cabals mitjos m ³ /seg.	Volums derivats Hm ³ .
Març	2,64	7,09
Abril	7,95	20,60
Maig	7,05	18,87
Juny	6,18	16,02
Juliol	9,43	25,26
Agost	9,70	25,98
Setembre	7,02	18,19

El volum derivat durant l'any, ha estat de 132,01 Hm³, amb un cabal mig de 4,19 m³/seg.

A més, el Canal Auxiliar ha rebut durant gairebé tota la campanya dels regs de primavera i estiu una aportació de 0,5 a 0,8 m³/seg. procedents del Canal Principal a través de la 2a. Sèquia Principal. Aquesta aportació es dugué a terme des del començament de la campanya per a evitar el buidat dels embassaments del Noguera Pallaresa que aquest any, excepcionalment, havien estat molt afectats per la secada dels mesos anteriors.

El Canal Auxiliar ha proveït d'aigua al Polígon Industrial de Lleida durant les tanques del Canal de FECSA.

Com cada any, s'ha hagut de controlar de manera intensiva el creixement del senill i altres herbes aquàtiques amb els mitjans habituals, no havent-se produït les obstruccions que des de la construcció del Canal Auxiliar tenien lloc a les darreres boqueres ocasionades pels residus flotants, mercès a la reixa automàtica instal·lada l'hivern anterior.

Embassament d'Oliana

Els cabals mitjos entrats i sortits i el volum de la reserva el darrer dia de cada mes, han estat durant l'any 1992 els següents:

Mes	Cabals mitjos entrats m ³ /seg.Hm ³ /mes	Cabals mitjos sortits m ³ /seg.Hm ³ /mes	Reserva final Hm ³
Gener	11,62 31,12	8,92 23,88	66,88
Febrer	13,46 33,73	11,02 27,62	72,99
Març	19,22 51,49	20,12 53,88	70,60
Abril	23,19 60,11	22,14 57,39	73,32
Maig	52,76 141,30	44,58 119,40	95,22
Juny	65,72 170,35	63,83 165,44	100,13

Juliol	33,35	89,32	36,09	96,66	92,79
Agost	17,84	47,78	30,76	82,40	58,17
Setembre	48,46	125,60	35,69	92,51	91,26
Octubre	59,10	158,30	58,69	157,20	92,36
Novembre	50,39	130,60	54,09	140,20	82,76
Desembre	27,32	73,17	30,45	81,57	74,36

Els volums d'aigua entrats a l'embassament d'Oliana durant l'any 1992, han sumat 1.112,87 Hm³, amb un cabal mgt de 35,19 m³/seg., i els sortits han sumat 1.098,16 Hm³, amb un cabal mig de 34,73 m³/seg.

Climatologia

Les dades climatològiques més característiques del conjunt de la zona regada, han estat les següents:

Mes	Pluviometria mm.	Temperatura mitja ° C	E.T.P. mm.
Gener	16,2	1,15	3,6
Febrer	3,0	4,73	17,5
Març	7,5	9,86	47,3
Abril	25,0	13,85	122,6
Maig	99,5	18,50	107,5
Juny	91,1	17,96	89,5
Juliol	3,5	24,68	142,4
Agost	27,0	25,50	136,5
Setembre	85,8	20,55	80,1
Octubre	63,2	13,59	36,8
Novembre	5,4	9,19	14,0
Desembre	13,3	6,27	8,6

La pluviometria de l'hivern ha estat baixa, la meitat de la mitjana de la zona, aproximadament.

A primers de maig es va iniciar un període humit que abastà la resta de la primavera i el començament de juliol, donant lloc a una de les millors campanyes de regs d'estiu que es recordi.

Les temperatures de l'hivern, han estat més fredes que el normal a la zona.

Les de primavera han estat quelcom més altes, excepte les de juny que foren més baixes.

La pluviometria de l'any ha estat de 440,5 l./m², un 12% superior a la mitja de la zona. La temperatura mitja de l'any, ha estat prop d'1°C inferior a la mitja dels darrers 45 anys, i el valor de l'E.T.P. també ha estat inferior en un 25%.

L'any, per tant, ha estat temperat i relativament plujós, la qual cosa ha donat lloc a unes condicions meteorològiques molt favorables per al desenvolupament de les produccions, que han

resultat excepcionals en tots els conreus.

No s'han produït aquest any estralls meteorològics generalitzats, però sí algunes pedregades localitzades afectant Bellpuig, Vilanova de Bellpuig, Miralcamp i Torregrossa.

Estadística de cultius

La distribució mitja dels cultius de la zona regable, és la següent:

Cereals d'hivern	25,0%
Blat de moro	18,0%
Ceba i hortalisses	2,0%
Alfals i farratges	25,0%
Pomeres	15,0%
Pereres	8,0%
Altres fruiters	3,0%
Varis i sense cultiu	4,0%

La intensitat estacional de conreus a l'estiu es manté al voltant del 75%.

MEMÒRIA DE LES OBRES I TREBALLS

A les pàgines següents es detallen les obres i treballs realitzats als Canals, als desguassos generals i als edificis de la Comunitat.

Figuren, també, els costos de les diferents obres i treballs.

En aquesta relació cal distingir el que són treballs habituals i extraordinaris de neteja, les obres de reparació i conservació en períodes de tanques i les de correcció de filtracions i trenques accidentals durant la campanya de regs.

En els costos de cada obra i treball s'inclouen els conceptes de compra de materials i serveis a empreses i persones alienes a la Comunitat, la imputació en cadascuna d'elles dels costos del personal de la casa en l'horari laboral i els costos extraordinaris del mateix personal per hores extres, desplaçaments i dietes.

Aquests conceptes es troben, per exemple, en el detall del cost de l'obra d'instal·lació d'una reixa automàtica d'extracció de senill al Canal Auxiliar, que es descriu en aquesta Memòria amb certa extensió tant per ser una millora important com pel seu import destacat dins el conjunt de les obres i treballs relacionats.

Es tracta d'una millora llargament esperada pels regants del final de dit Canal, molt afectats pels embussos de les boqueres en períodes de neteges de senill i en altres de moviment de les plantes aquàtiques del seu punt de creixement.

El dispositiu consta d'una reixa a la que neteja un rascler mecanitzat i computeritzat, el qual diposita el senill i les deixalles arrossegades per l'aigua en una cinta transportadora que, a la vegada, les aboca en una pila fora de la llera buidada de tant en tant.

Altres millores remarcables han estat:

- Les plantacions de xops i la instal·lació de reg per goteig efectuades a la Mata de la Pena i a la zona de la presa, amb una extensió total de 16,78 jornals.
- El revestiment amb gunita de diverses tramades dels Canals i Sèquies Principals.
- L'arranjament de la zona habitable de la primera Casa de Comportes a l'origen del Canal Principal.
- La reconstrucció d'un pont al desguàs Corb 2.

OBRES DE CONSERVACIÓ

Canal Principal

Situació Hm.	Concepte	Import pts.
Primer semestre		
0	Treballs diversos a la zona de la Presa	554.278
4 al 60	Engravar el camí de servei	247.027
21	Col·locar barana enfront l'església de Tossal	210.084
45 al 470	Tapar juntes del revestiment	282.060
148 al 152	Engravar el camí de servei	1.336.564
Suma i segueix		2.630.013



	Suma anterior	2.630.013
240, 360 i 460	Engravar camins de servei i manteniment	371.940
460 al 470	Rejuntar peces del revestiment a la Caserna	330.363
0 al 480	Treballs de desbroç	653.911
860	Reparació d'una esllavissada a la trinxera de Preixana	39.500
1110	Netejar	57.792
1110	Gunitar 175 metres	1.062.916
1150	Gunitar 85 metres	415.155
1150	Reparació del pont del camí del Salat	58.577
1210	Gunitar 122 metres	605.511
Varis	Neteges, desobstruccions i varis	386.687

Segon semestre

Presa	Reparacions al canal de descàrrega	48.300
Presa	Treballs de desbrossament i neteja	994.879
0 al 17	Vigilància extraordinària a la tramada	698.264
3	Construcció de passarel·la per a aforar	234.863
7 al 167	Senyalitzar els Qms. i Hms.	383.458
10 al 369	Reparar juntes revestiment	988.273
30 al 360	Neteja de baixadors i llera	117.271
40 al 170	Neteja de la banqueta	822.485
43	Reparar juntes del sobreeixidor de Rocafort	437.944
110	Arranjament del sobreeixidor de les Bruixes	306.576
110 al 360	Arranjament de banquetes	576.136
130 i 170	Reparar filtracions	1.736.441
471 al 592	Reparar juntes del revestiment	433.149
473 al 941	Col·locar plaques identificació boqueres	67.224
508	Acanonar sortida de la claveguera	213.273
690 al 857	Neteja de la llera	493.925
772	Arranjar l'orifici de la 5a bra. C2	40.836
785	Neteja de les comportes Tanque	876
801 al 903	Reparar juntes del revestiment	1.623.589
804	Construir arqueta a la 1a. bra. D2 Canal	173.835
824	Construcció de mur	50.633
860	Reparar corriment terres	39.550
916	Construcció d'ARQUETA AL MÒDUL CORB	160.861
950 al 1060	Arranjar camí	48.418
1090	Construcció de pont a sortida 1a C3	57.774
1110	Arranjament de la pala mòd. A4 Sup.	54.206
1120	Allargament de la claveguera	246.670
1120	Gunitar lateral en 350 metres	1.600.036
1120	Neteja del replé i de la claveguera	590.950
1130	Reparar barana del pont	27.570
1150 al 1190	Tallar senill amb la barca	29.772
1280 al 1450	Neteja de la llera	30.525
Varis	Col·locar plaques identificació boqueres	9.110

Suma Canal Principal 19.950.087



Canal Auxliar

Situació Hm.	Concepte	Import pts.
	Primer semestre	
0 al 65	Desenillar a l'origen del Canal	138.580
1 al 5	Obrir camí	89.551
FECSA	Tapar esquerdes al segon túnel	274.050
FECSA	Reparar la trenca del dia 22 de juny	1.360.000
1	Reparació filtració dia 22 de març	380.493
1	Reparació filtració dia 4 de maig	917.840
40	Reparar reixa síf del Sió	142.344
40 al 61	Engravar el camí de servei	576.586
43 al 260	Netejar amb mitjans mecànics	1.490.063
163 al 165	Gunitat a tota caixa de 200 metres	4.121.783
239	Tapar esquerdes a les plaques	70.132
440 al	Col·locar escullera als trams erosionats	959.544
480	Reforma de la trinxera	630.597
Varis	Neteges, desobstruccions i varis	401.908
	Segon semestre	
Varis	Petites reparacions	141.747
Varis	Arranjament de boqueres	498.757
Varis	Col·locar plaques identificatives a boqueres	103.809
0 al 40	Vigilància intensiva de l'estiu	423.049
Tram FECSA	Final obres arranjament trenca	33.446
249 a 253	Gunitat en 393 metres de llarg a tota caixa	5.622.665
268	Arranjament dels desperfectes de la trenca del dia 3 de juliol	1.097.422
320 al 530	Tallar el senill amb la barca	207.206
370 al 432	Reforçar lateral amb escullera	2.042.814
610	Reparacions a la reixa automàtica	87.694

Suma Canal Auxiliari 21.812.080



Sèquies Principals

Situació Hm.	Concepte	Import pts.
Primer semestre		
1a Principal	Revestiment entre els Hms. 51 i 53	2.050.570
1a Principal	Hm. 1. Recréixer banqueta en 107 m.l.	328.766
1a Principal	Revestiment entre els Hms. 88 i 101	5.380.941
1a Principal	Revestir en una llargada de 15 m. i lateral en 12 m. a l'hm. 112	582.534
1a Principal	Reparació del pont de l'Hm. 173	130.078
1a Principal	Reparació del pont de l'Hm. 179	221.646
1a Principal	Reparació de salts a l'Hm. 196	311.335
2a Principal	Instal·lar una passarel·la a l'Hm. 97	38.761
2a Principal	Reparació del pont de l'Hm. 135	235.305
2a Principal	Obrir camí hms. 190 al 200	336.581
3a Principal	Reparar salt hm. 110	97.234
3a Principal	Reparar salt hm. 140	656.794
4a Principal	Construir una nova boquera a l'Hm. 80	592.555
4a Principal	Substituir la Canal de creuament de la Sèquia per un síf a l'Hm. 142	1.248.261
4a Principal	Podar arbres i diverses reparacions als Qms. 17 i 21	345.863
4a Principal	Reparació del salt de l'Hm. 210 i revestir 30 metres	810.821
Varis	Neteges, petites reparacions i varis	179.407
Segon semestre		
1a Principal	Col·locar plaques indent. de boqueres	24.178
1a Principal	Netejar claveguera Hm. 83	56.594
2a Principal	Col·locar plaques indent. de boqueres	86.746
2a Principal	Varis	60.379
2a Principal	Construcció d'arqueta a la 1a. boquera D	266.825
3a Principal	Col·locar plaques indent. de boqueres	64.231
3a Principal	Reparar salt de l'Hm. 168	94.846
3a Principal	Arranjament de banquetes	317.369
3a Principal	Arranjament encreuament sèquia Fontanet	592.523
4a Principal	Tallar senill amb barca	10.237
4a Principal	Arranjament del pont del Hm. 1	157.922
4a Principal	Refer salts i banquetes del Qm. 21	2.184.437
4a Principal	Varis	39.098
4a Principal	Arranjament de la banqueta als Qms. 21 i 22	242.590
Suma Sèquies Principals		17.745.427



Conservació d'edificis

Concepte	Import pts.
Despeses en la conservació de caselles	61.161
Obres a la casa de la Presa	5.830.937
Casella Qm. 4 del Canal Auxiliar	44.330
Obres i treballs de conservació de la seu de Mollerussa	703.794
Suma	6.640.222

Desguassos Generals

Situació Hm.	Concepte	Import pts.
Canals	Acanonar-lo en una llargada de 166 metres al terme d'Arbeca	547.612
Canals-2	Reconstruir el pont de la Torre Pirra al Terme de Bell-lloc d'Urgell	1.204.378
Canals-2	Reforçar talussos amb escullera al terme d'Alcoletge	554.493
Corb 10-1	Reparar els danys causats pel seu vessament al terme de Poal	179.750
	Neteges efectuades amb medis mecànics aliats a la Comunitat	4.537.796
Suma		7.024.029

Correcció de filtracions

Situació Hm.	Concepte	Import pts.
4a Principal	Construcció desguàs a l'Hm. 2 al 5	173.669
4a Principal	Construir un desguàs a l'Hm. 140	29.785
Suma		203.454



EXPLOTACIONS FORESTALS

Situació	Concepte	Import pts.
Primer semestre		
Varis	Instal·lació reg per goteig a la Mata de la Pena	2.845.056
	Fer plantacions de la Mata de la Pena i Hermita	2.084.328
	Regar i podar	48.691
Segon semestre		
	Neteja i reg a la Mata de la Pena	806.990
	Arranjar el reg a goteig de la Mata de la Pena	186.334
	Tallar arbres i rames a l'Hm. 1.150 del C.P.	169.375
	Collitar les ametlles	312.220
	Tall d'arbres als Hms. 1.350 a 1.440 del C.P.	149.605
	Tallar rames als Hms. 130 a 200 i 700 del C.A.	177.106
	Medir els arbres de la 4a Principal	44.962
	Suma Explotacions Forestals	6.824.667

MECANISMES I AUTOMATISMES

Situació	Concepte	Import pts.
Can. Auxiliar	Reixa automàtica a l'Hm. 649	5.731.599
2a Principal	Col·locar una comporta al salt de l'Hm. 22	624.334
	Confeccionar plaques identificatives de les boqueres	62.264
	Informatització de recollida i transmissió de dades de l'origen del Canal Principal ..	1.947.899
	Suma	8.366.096

Detall de la reixa automàtica

Concepte	IMPORT pts.	I.V.A pts.	TOTAL pts.
Mecanisme	2.400.000	312.000	2.712.000
Materials obra de fàbrica	808.814	105.146	913.980
Lloguer de màquines	143.950	18.714	162.644
Hores extres, dietes i desplaçaments del personal de la Comunitat	337.480		337.480
Personal Comun. horari normal	1.061.000		1.061.000
Instal·lació elèctrica	367.270	47.745	415.015
Tanca	114.585	14.896	129.481
Sumes	5.233.099	498.501	5.731.600



MAQUINÀRIA

Retroexcavadora Caterpillar

Hores treballades	1.921 hores
De les quals 252,5 en ajudes a obres	
Neteja de Canals	41.650 m.l.
Obrir camí de servei	11.250 m.l.
Despeses manteniment	1.684.404 pts.
Despeses trasllats	687.600 pts.
Gas-oil consumit	17.365 l.
Oli consumit	446 l.
Cost aprox. de l'hora treballada	3.225 pts.

Tractor I

Hores treballades	2.199 hores
Ha desbrossat en canals	298.400 m.l.
Ha desbrossat en desguassos	50.200 m.l.
Ha netejat el senill dels canals	140.500 m.l.
Despeses manteniment	1.178.935 pts.
Gas-oil consumit	10.206 l.
Oli consumit	139 l.
Cost aprox. de l'hora treballada	2.000 pts.

Tractor II

Hores treballades	2.194 hores
Ha desbrossat en canals	284.700 m.l.
Ha desbrossat en desguassos	98.700 m.l.
Ha netejat el senill dels canals	36.000 m.l.
Ha desbrossat banquetes	617.000 m.l.
Despeses manteniment	1.599.649 pts.
Gas-oil consumit	12.374 l.
Oli consumit	500 l.
Cost aprox. de l'hora treballada	2.400 pts.

Menzi

Hores treballades	1.406,5 hores
De les quals en obres 240,5	
Ha netejat en canals	2.780 m.l.
Ha netejat en desguassos	50.480 m.l.
Despeses manteniment	311.956 pts.
Gas-oil consumit	9.871 l.
Oli consumit	163 l.
Cost aprox. de l'hora treballada	2.100 pts.

Altra maquinària

El manteniment i reparacions de la maquinària auxiliar, han significat les despeses següents:

Gunitadora	513.398 pts.
Camió Pegaso	905.026 pts.
Furgó Nissan	269.739 pts.
Berlina Nissan	40.139 pts.
Furgó Renault	17.822 pts.
Berlina Discovery	231.159 pts.
Compressor	206.799 pts.
Grups moto-bomba	68.686 pts.
Formigonera	1.189 pts.
Grup electrògen 1	17.123 pts.
Grup electrògen 2	302.500 pts.
Reparacions d'eines i varis	90.500 pts.

AUXILIS COL·LECTIVITATS

La Comunitat General, mitjançant acords de la seva Junta de Govern, durant l'any ha satisfet a les Col·lectivitats de Regants els següents auxilis per a obres de revestiment i acanonament de les seves sèquies, que es detallen:

Col·lect. núm.	Lleres afectades per les obres	Honoraris projecte 50%	Certificacions d'obres 2%
2	M ^a A Canal Castellserà		252.413
2	Boq. A-B-C Canal Castellserà		193.143
2	M ^a B-C Canal Castellserà		169.460
2	Boq. A M ^a A-B-C 1 ^a Pral.		303.592
2	1 ^a Boq. N 1 ^a Boq. P. Barbens		376.021
2	Xarxa Sèquies Barbens		337.300
2	Sèq. 5 ^a i 7 ^a b ^a P. Anglesola		336.697
2	Sèq. Secundàries Barbens		246.741
3	Revest. Toma 6 C.A. Vallfogona		55.870
3	Mòdul F Ramals Belcaire		106.949
3	Boq. A Sup. Seclera Bellmunt		168.847
3	Boq. F 1 ^a Sèq. Pral. Pedrís		154.858
3	Mòdul Bi l 1 ^a Pral. La Ràpita	78.590	
4	M ^a A2 2 ^a Sèq. Pral. Barbens		473.893
4	Xarxa Sèquies Anglesola		50.988
4	M ^a A2 2 ^a Pral. i Xarxa Sèq. Barbens		609.713
5	Sèq. Secund. Toma 9 i bis C.A.		303.897
5	Alim. Sendruelles i Toma 11 C.A.		32.172
5	Xarxa Alim. Pala descàrrega C.A. Linyola		52.405
5	M ^a F2 2 ^a Pral. i Alim. Senyorito Linyola		48.386



5 Rev. 2ª Bª D2 2ª Pral. Linyola	257.906
6 Sèq. Nova-Alim. Eral i E2 bis 2ª Pral. Termens	629.158
6 Sèqs. Plana-Coma i Sanuy Comú Termens	183.032
6 Mòdul E-2 bis 2ª Pral.	28.684
8 Mòduls i Boqueres de Bellpuig	256.344
8 1ª Bª F2 Canal-Pedrea-Bellpuig	69.091
8 Sèq. Secundàries de Bellpuig	457.553
9 Mòdul Corb Canal Bellpuig	194.212
11 Xarxa Sèqs. Palau Anglesola	265.926
11 Xarxa Sèquies Fondarella	173.667
12 Toma 23 bis C.A. - Bellvís	354.515
12 Sèq. Pral. "Les Coves-Vva. Barca"	131.171
12 Xarxa Sèqs. demarc. Bell-lloc	91.118
12 Xarxa Sèqs. - Archs	292.978
12 Mº C3 3ª Sèq. Pral. "Gatén"	260.620
12 Xarxa ramals Bellvís	873.190
12 Xarxa ramals "Safareig"	431.556
13 Mº B3 Canal - Fondarella	266.668
13 Sèq. Toma 26 C.A. i deriv. B3 Sidamon	51.860
14 Ent. Mina Pradell - Torregrossa	19.433
14 Ent. bª "Escarbat" Juneda	142.682
15 T. 35 bis Bª Badia - Alamús	122.947
15 1ª Boq. bis B-3 4ª Sèq. Pral. Torreribera	228.535
15 1ª Bª Ter B3 4ª Pral. Besona (Margalef)	127.972
16 Xarxa Sèq. - Bell-lloc	613.724
16 Alim. Pontets deriv. riu 3 Canals Alamús	289.311
17 Xarxa Sèq. Juneda	1.338.540
17 7ª Bª B4 Canal i Molinal Puigverd Lleida	198.305
18 Xarxa Sèqs. -Lleida	116.014
18 Xarxa Sèq. i Molinal Artesa Lleida	113.710
18 Xarxa Sèqs. - Grealó	447.457
18 Ramals Secundaris Vinatesa	252.203
18 Ent. Ramals Puigverd Lleida	694.875
18 Ramals Mòdul B4 Sector Margalef	80.288
18 Sèq. Molinal Puigverd Lleida	145.128
21 Bª Figuerol i Montsonís	211.573

SUBVENCIONS DESGUASSOS

La Comunitat General, mitjançant acords de la seva Junta de Govern, durant l'any ha satisfet els següents auxilis per a obres d'acanonament de desguassos:

Col·lect. núm.	Desguassos afectats per les obres	Certificacions d'obres 2%
4	Corb 6-5 Almassó	6.000
5	Corb 2-9 Linyola	433.659
16	Canals 2-4 Bell-lloc (Ramon Carulla)	9.674

MATERIAL INVENTARIABLE

S'adquirí durant l'any:

Barca Segadora (Maquinària Bosch)	3.431.358,- pts.
Equipament informàtica	799.949,- pts.
Aparells assecadors mans	41.132,- pts.
Diccionaris oficina tècnica	10.176,- pts.
Pantalles I.B.M.	696.915,- pts.
Fotografies	161.111,- pts.
Màquina relligar oficina tècnica	38.308,- pts.
Videos	23.574,- pts.
Fotocòpies plànols	8.306,- pts.
Receptor Mensatel	42.940,- pts.
Equip Megafonia	188.216,- pts.
Canonada reg	46.112,- pts.
Planxes encofrar	71.704,- pts.
Sarjants i tensors	25.143,- pts.
Transmissió de vibrador	63.054,- pts.
Pinza de descàrrega	45.200,- pts.
Pinza porta troncs	220.350,- pts.
Aire condicionat i retroexcavadora	802.766,- pts.
Marc plànols	79.245,- pts.
Diccionari de la construcció	3.914,- pts.
Mobiliari despatx	462.930,- pts.
Plànol relleu Pla d'Urgell	8.500,- pts.
Mapes institut geogràfic nacional	4.200,- pts.
Programa Informàtica	11.098,- pts.
Codis Lleis Administratives	28.349,- pts.
Llibres Enginyeria	10.760,- pts.
Llibre sobre Dret d'Aigües	9.010,- pts.
Càmera de fotos OLYMPUS	29.170,- pts.
Equipaments telecomunicació	1.139.188,- pts.
2 Motoserres YSEQUI	110.000,- pts.
2 Caudalímetres	892.136,- pts.
Equipaments soldar	208.183,- pts.
Màquina de regates BAYER	110.400,- pts.
Motor de 2 CV	29.764,- pts.
Nevera "Linx"	48.340,- pts.

VESTUARI

La Junta de Govern, previs els corresponents acords, adquirí el següent vestuari, per al personal de camp, taller, xòfer i senyora de neteja, l'import total del qual

fou de 719.538,-pts.

32 bussos, 80 camises, 32 bombatxos, 1 anorak, 50 pantalons, 6 caçadores, 2 monos, 1 bata, 119 serigrafies, 10 equips aigua protecció.

ACTIVITAT ADMINISTRATIVA

Negociat d'Expedients

Durant l'any es van iniciar 810 expedients de camp i se'n resolgueren 648, havent estat recorreguts només 9 dels seus acords davant la Confederació Hidrogràfica de l'Ebre.

Jurat Regs

Pel Jurat de Regs s'incoaren durant l'any 25 expedients i se'n resolgueren 24, dels quals 10 havien estat instruïts l'any anterior.

Superfície regada a 1er. gener 1992	70.944,9584 Ha.
Altes per nous regs i ampliacions	34,3846 Ha.
Sumen	70.979,3430 Ha.
Baixes per a 1993	115,8836 Ha.
TOTAL SUPERFÍCIE 1993	70.863,4594 Ha.

Equiparació d'abastaments:

El Padró de 1992 fou el següent:

Poblacions	2.965,110 Ha.
Industrials	227,440 Ha.
RENFE	97,330 Ha.
Salts	505,090 Ha.
Particulars	1.712,510 Ha.

Sumen 5.507,480 Ha.

Altes per a 1993 61,070 Ha.

Sumen 5.568,550 Ha.

Baixes per a 1993 7,040 Ha.

TOTAL per a 1993 **5.561,510 Ha.**

Equiparació d'abocaments:

Total Padró 1992 692,49 Ha.

Altes per a 1993 17,82 Ha.

Sumen 710,31 Ha.

Baixes per a 1993 0 Ha.

TOTAL per a 1993 **710,31 Ha.**

Es resolgueren 3 recursos de reposició contra les resolucions del Jurat de Regs, que fóren desestimats. Només una de les resolucions del Jurat de Regs es va recórrer en via contenciosa-administrativa, davant el Tribunal Superior de Justícia de Catalunya.

Negociat de Recaptació

Durant l'any es van tramitar 840 canvis de domini, 9 canvis de població, 208 baixes per diferents conceptes, i 49 ampliacions o nous regs.

Es van entrar a l'ordinador 462 domiciliacions bancàries.

Es preparà a les oficines de la Comunitat, 6.940 avisos de finalització del 1r. termini de cobrament i anualitat de la derrama, i 2.790 de finalització del 2n. termini. Aquests avisos es van repartir, a domicili, pels Zeladors de Sèquies de la Comunitat.

La total superfície de terra de reg, en relació amb la de l'any anterior fou la següent:



Quota d'ingrès

La Junta General en sessió ordinària celebrada el dia 25 d'octubre acordà fixar en 22.828'- pts. per jornal, que equival a 52.387'- pts. per hectàrea, la quota d'ingrès en la Comunitat General, que hauran de satisfer aquells que s'hi incorporin per primera vegada o aquells partícips que ampliïn els seus respectius aprofitaments.

Correspondència

Les comunicacions registrades d'entrada fóren 1.260 i les de sortida 7.244.

PERSONAL

Conveni Col·lectiu

El dia 19 de febrer se signà entre els representants de la Comunitat General i el Comitè d'Empresa, el Conveni Col·lectiu que regularà les relacions laborals durant un període de dos anys.

Cal destacar d'aquest Conveni la minuciosa adequació salarial que contempla, resultat de l'intent d'equiparar el seu contingut al de d'altres empreses que desenvolupen funcions similars a les de la Comunitat General de Regants.

Altes

Joan Boix Garca, Guarda
Josep Marsal Bertrán, Guarda
Pere Simon Pujantell, Guarda

Aquests tres Guardes fóren contractats segons acord de la Junta d'Explotació núm. 12 (Embassament d'Oliana).

Joan Vantolra Pelegrina, Guarda 1ª Casa de Comportes

Montserrat Viladrich Arqué, Auxiliar Administrativa

Baixes

Jaume Gimeno Ayuso, Guarda 1ª Casa de Comportes

Joan Boix Garca, Guarda
Josep Marsal Bertrán, Guarda
Pere Simon Pujantell, Guarda

Canvis de categoria

Santiago Benet Domingo, de Topògraf 2ª a Topògraf 1ª.

Antoni Isan Oromí, de Topògraf 2ª a Topògraf 1ª.

Josep Ripoll Ballesté, de Topògraf 1ª a Cap de Servei.

Juan J. Guasch Pla, d'Oficial 2ª Administratiu, amb remuneració d'Oficial 1ª, a Subcap de Negociat.

Isidre Garrofé Fàbregas, d'Oficial 1ª de P.O. a Oficial 1ª de P.O., amb remuneració de categoria superior.

Ramon Soler Solé, d'Oficial 1ª de P.O. a Oficial 1ª de P.O., amb remuneració de categoria superior.

Francesc Bellet Rius, d'Oficial 2ª de P.O. a Oficial 1ª de P.O., amb remuneració de categoria superior.

Joan Macià Domènech, d'Oficial 2ª de P.O. a Oficial 1ª de P.O., amb remuneració de categoria superior.

Francesc Martín Gómez, d'Oficial 2ª de P.O. a Oficial 1ª de P.O., amb remuneració de categoria superior.

Joaquim Quintillá Miranda, d'Oficial 2ª de P.O. a Oficial 1ª de P.O., amb remuneració de categoria superior.

Pau Sanahuja Bernat, de Guarda a Oficial 1ª de P.O., amb remuneració de categoria superior.

Mollerussa, desembre de 1992

PRESSUPOSTOS



Liquidació del Pressupost Ordinar corresponent a l'exercici de 1992

1. CAPÍTOLS D'INGRESSOS	Compte	Previsió Inicial	Modificacions	Previsió Final	Drets Liquidats	Recaptació Líquida	Pendent Cobrament	Estat d'Execució
Resultes exercicis tancats	0	227.561.707		227.561.707	227.561.707	184.017.863	43.543.844	
Ingressos en voluntària	1	562.739.162		562.739.162	552.908.445	536.720.187	16.188.258	9.830.717-
Ingressos diversos	2	1.500.000		1.500.000	5.211.107	619.408	4.591.699	3.711.107
Ingressos d'exploació	3	19.220.838		19.220.838	37.044.277	37.044.277		17.823.439
Immobilitzat	4	3.400.000		3.400.000	816.875	816.875		2.583.125-
Rendiments financers	5	8.000.000		8.000.000	13.075.705	13.075.705		5.075.705
Rendiments complementaris	6	29.140.000		29.140.000	36.428.108	36.361.408	66.700	7.288.108
Sobrants exer. actual	7	90.700.000		90.700.000				90.700.000-
TOTAL D'INGRESSOS		942.261.707		942.261.707	873.046.224	808.655.723	64.390.501	69.215.483-

2. CAPÍTOLS DE DESPESES	Compte	Previsió Inicial	Modificacions	Previsió Final	Obligacions Liquidades	Pagaments Líquids	Pendent de Pagament	Estat d'Execució
Resultes exercicis tancats	0	141.307.271		141.307.271	135.794.762	51.829.109	83.965.653	5.512.509-
Remuneracions personal	1	263.427.434	27.847.775	291.275.209	291.275.209	290.479.449	795.760	
Serveis i subministres exteriors	2	10.450.000	2.806.368	13.256.368	13.256.368	13.256.368		
Despeses diverses gestions	3	13.003.726	3.897.895	16.901.621	16.901.621	16.901.621		
Despeses de Recaptació	4	184.800	6.722	191.522	178.078	178.078		
Conservació i reparacions	5	330.434.040	14.627.187	345.061.227	315.806.853	152.892.378	162.914.475	
Inversions sobre bens mobles	6	6.000.000	2.276.142	8.276.142	8.276.142	8.276.142		
Devolucions	7	500.000	326.371	826.371	173.629	173.629		
Previsió inver. -provis.	8	90.700.000		90.700.000	90.700.000		90.700.000	
TOTAL DE DESPESES		856.007.271	21.867.900	877.875.171	872.362.662	533.986.774	338.375.888	5.512.509-

3. SITUACIÓ ECONÒMICA	Inicial	Modificacions	Final	Moviments de Fons	Deutors Acreedors	Estat d'Execució
TOTAL INGRESSOS	942.261.707		942.261.707	808.655.723	64.390.501	69.215.483-
TOTAL DESPESES	856.007.271	21.867.900	877.875.171	533.986.774	338.375.888	5.512.509
DIFERÈNCIES	86.254.436		664.386.536	274.668.949	273.985.387	63.702.974-
Significat de les diferències	SUPERÀVIT		PERÀVIT	SUPERÀVIT		

Certifico la exactitud de les dades que figura a la fulla i següents que rubrico i segello.

Mollerussa, a 20 de febrer de 1992

El President

L'Interventor



COMPTE - RESUM I LIQUIDACIÓ

1. PRESSUPOST DEFINITIU

Pressupost d'ingressos de 1992	714.700.000	
Ampliacions automàtiques: Crèdits ampliats segons relació adjunta.		
Resultats:		
Existència en caixa el 31-12-1991	177.662.450	
Restes per cobrar en la mateixa data	49.899.257	227.561.707
Pressupost de despeses de 1992	714.700.000	942.261.707
Resultes: Restes per pagar el 31 de desembre anterior	141.307.271	
Augments de crèdit durant l'exercici: Modificacions de crèdit: Diferència entre augments i baixes	21.867.900	877.875.171
Diferència: Superàvit del pressupost definitiu		64.386.536

2. MOVIMENTS DE FONS

INGRESSOS líquids durant l'exercici		808.655.723
DESPESES líquides durant l'exercici		533.986.774
Diferència (existència en caixa el 31-12-1992)		274.668.949

3. LIQUIDACIÓ

Elements positius:		
Superàvit del pressupost definitiu	64.386.536	
Excés d'ingressos realitzats sobre els pressupostos Economies	5.512.509	69.899.045
Elements negatius:		
Dèficit del pressupost definitiu		
Anul·lació d'ingressos	69.125.483	69.215.483
Diferència (Superàvit)		683.562

4. COMPROBACIÓ

Existència en caixa en 31-12-1992	274.668.949	
Restes per cobrar en la mateixa data	64.390.501	
Restes per pagar en la mateixa data		338.375.888
Diferència: (Superàvit) igual a l'anterior		683.562



RESUM

Que formula l'Interventor N'Antoni J. Llorc Torres, essent Ordenador En Jaume Culleré Calvís, i Dipositari En Joan Salvadó Esteve, i que ofereix el següent:

Existència en caixa el 31-12-1992	274.668.949
Restes per cobrar en la mateixa data	64.390.501
	<hr/>
	339.059.450
Restes per pagar en l'esmentada data	338.375.888
	<hr/>
	683.562
Diferència	
	Superàvit
	Dèficit

EL PRESIDENT ORDENADOR

J. Culleré

L'INTERVENTOR

A.J. Llorc



PRESSUPOST D'INGRESSOS EXERCICI 1993

RESUM per Capítols i Articles de l'indicat pressupost.

Arti- cles	CONCEPTE	Import per Articles	TOTAL per capítols
CAPÍTOL I - INGRESSOS EN VOLUNTARIA			
1.1	Ingressos per derrama "tant per jornal"	512.637.300	
1.2	Ingressos per abastament-subministres	73.676.231	
1.3	Abocaments aigües	5.411.965	
1.4	Ingressos per nous regadius	1.500.000	
1.5	Sobrants exercici 90 i anteriors	-	593.225.496
CAPÍTOL II - INGRESSOS DIVERSOS			
2.1	Ingressos per recàrrecs a morosos	1.500.00	1.500.000
CAPÍTOL III - INGRESSOS D'EXPLOTACIÓ			
3.1	Ingressos per prestació de serveis	600.000	
3.2	Ingressos Varis Cap. III	42.024.504	42.624.504
CAPÍTOL IV - IMMOBILITZAT			
4.1	Fiances i dipòsits	400.000	
4.2	Dipòsits obres tercers	4.000.000	4.400.000
CAPÍTOL V - ALTRES RENDIMENTS			
5.1	Altres ingressos (Bancarís)	8.000.000	8.000.000
CAPÍTOL VI - RENDIMENTS COMPLEMENTARIS			
6.1	Retencions al personal	35.000.000	
6.2	Multes Jurat de Regs	200.000	
6.3	Imprevists Varis Cap. VI	50.000	35.250.000
TOTAL PRESSUPOST D'INGRESSOS			685.000.000

Aprovat en Junta General el 25 d'octubre de 1992

EL SECRETARI

A.J. LLORT



PRESSUPOST DE DESPESES EXERCICI 1993

RESUM per Capítols i Articles de l'indicat pressupost.

Arti- cles	CONCEPTE	Import per Articles	TOTAL per capítols
CAPÍTOL I - PERSONAL			
1.1	Sous i salaris	178.000.000	
1.2	Despeses addicionals S. Social i R.P.F.	102.000.000	
1.3	Diètes i desplaçaments del personal	40.500.000	
1.4	Serveis contractats	5.500.000	
1.5	Atencions socials	1.000.000	
1.6	Pensions	77.434	
1.7	Varis Cap. I	50.000	327.127.434
CAPÍTOL II - SERVEIS-SUBMINIST. EXTERIORS			
2.1	Comunicacions	2.400.000	
2.2	Energia elèctrica i calefacció	1.600.000	
2.3	Material oficines i efectes	1.500.000	
2.4	Uniformes i vestuari	1.000.000	
2.5	Conservació edificis	2.000.000	
2.6	Ferramentes i útils no inventariables	600.000	
2.7	Serveis Contractats "Manteniment"	1.700.000	
2.8	Varis Cap. II	350.000	11.150.000
CAPÍTOL III - DESPESES DIVERSES GESTIÓ			
3.1	Representació	5.800.000	
3.2	Diètes i despl. Vocals J.G. i J.R.	3.000.000	
3.3	Despeses de divulgació	2.500.000	
3.4	Impostos i arbitris	850.000	
3.5	Assegurances contractades	2.500.000	
3.6	Assessoraments i litigis	800.000	
3.7	Quota Federació Nacional Comunitats i Conca d'Ebre	510.667	
3.8	Varis Cap. III	100.000	16.060.667
CAPÍTOL IV - DESPESES RECAPTACIÓ			
4.1	Premi de cobrança	137.000	
4.2	Pregons i avisos de cobrança	70.000	207.000
Suma i segueix			354.545.101



Arti- cles	CONCEPTE	Import per Articles	TOTAL per capitols
	Suma anterior		354.545.101
	CAPÍTOL V- CONSERVACIÓ I REPARACIONS		
5.1	Conservació i neteja Canals i Sèquies	33.730.991	
5.2	Revestiment Canal Auxiliar	156.295.417	
5.3	Compra i ocup. terrenys revest. C.A.	28.000.000	
5.4	Compromís auxili rev. 2a. Sèq. Pral.	—	
5.5	17 Anualitat Amort. Qm. 0-17 C.P.	6.048.619	
5.6	10 Anual. Amort. Vessant Qm. 2,9-7,8 C.P.	154.136	
5.7	7 Anualitat Amort. Qm. 17 - 48 C.P.	14.050.972	
5.8	7 Anualitat Amort. Qm. 48 - 74,1 C.P.	27.182.509	
5.9	Estudi Sòls "Participació Generalitat"	—	
5.10	Avals bancaris	2.214.031	
5.11	Auxili revestiment Col·lectivitats	13.000.00	
5.12	Cànon Embassament Oliana	5.850.000	
5.13	Neteja desgüassos i obres civils	2.928.224	
5.14	Aux. revest. desgüassos i conserv. ponts	7.500.000	
5.15	Conservació rescloses	3.000.000	
5.16	Conservació línia telefònica	600.000	
5.17	Reparació maquinària	4.000.000	
5.18	Consum carburant vehicles	4.700.000	
5.19	Execució obres tercers	4.000.000	
5.20	Plànols parcel·lars MOPU	—	
5.21	Varis Cap. V	700.000	313.954.899
	CAPÍTOL VI - DESPESES D'INVERSIÓ BENS MOBLES		
6.1	Maquinària	12.000.000	
6.2	Material Mòbil	2.000.000	
6.3	Material oficina inventariable	1.000.000	
6.4	Utillatge i eines	1.000.000	16.000.000
	CAPÍTOL VII - DEVOLUCIONS		
7.1	Devolucions per ingressos indeguts	100.000	
7.2	Devolucions per cancel·lació dipòsits	400.000	500.000
	TOTAL PRESSUPOST DE DESPESES		685.000.000

Aprovat en Junta General el 25 d'octubre de 1992

EL SECRETARI
A.J. LLORT