

Lleida

Revista d'informacions i estudis.

SUMARI

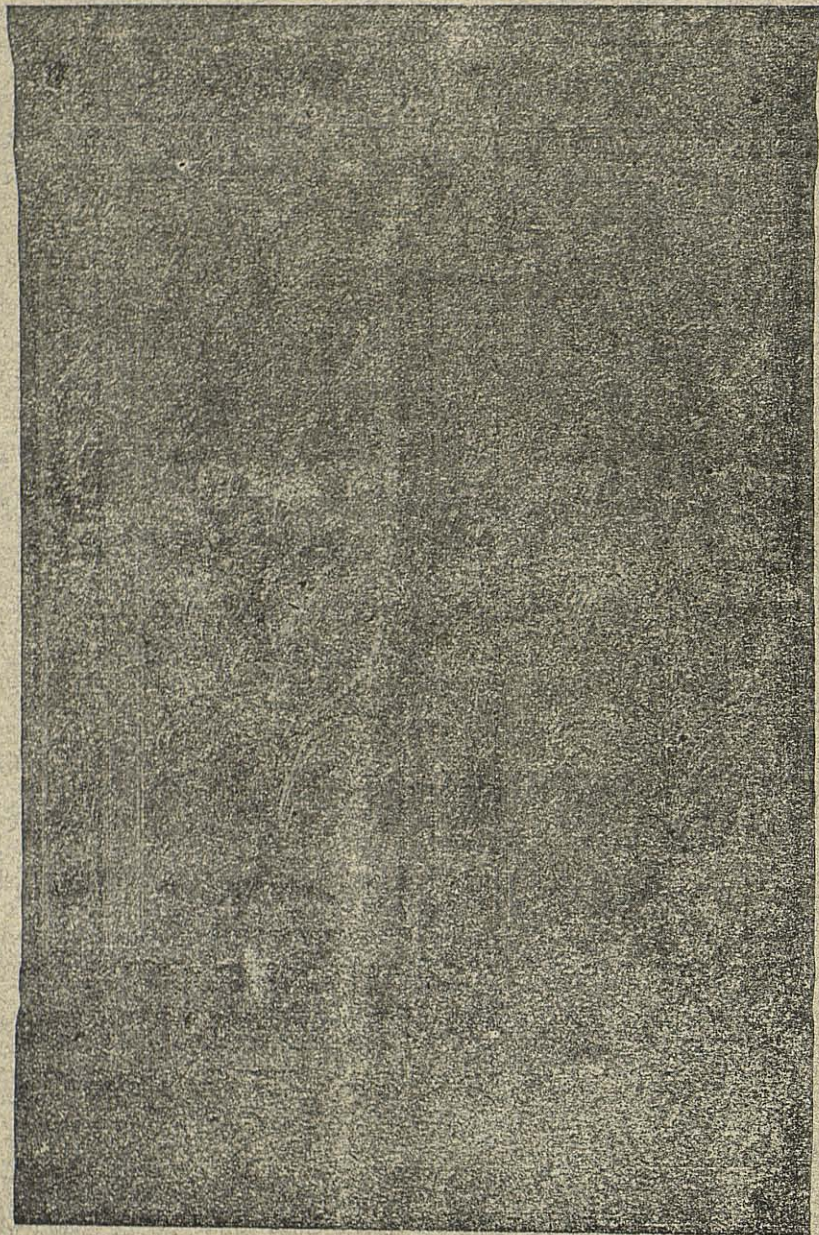
Romàntics, encara...	(Editorial)
Els nostres corrents editorials.	Curial
La salut a Lleida	Humbert Torres
L'Exposició Gili i Roig	A.
Gran prec	Ramón Xuriguera
L'enderroc de la Paheria	J. Pinyol
Quina diada...!	A. Sabater i Mur
Efemèrides lleidatanes. - Inauguració dels Camps Elisis	Lluís Montull
Colom, català.	J. J.
Lleidatans d'ahir i lleidatans d'avui. - Manuel Fuster i Arnaldo	S.
Una Agrupació i un concurs.	R.
Vida Social	XXX.
De Sardanes	
L'humor de tots. - L'encariment del viure	Apir
Els Deports	Javelot
Plana dels que comencen	
Garba. - Noves documentades	

REVESTIMENTS DECORATIUS

unell **DEKOR** *2000m*

DIMENSIONS: ALT 137 AMPLE 111,5 C/M

Aplicació de l'URALITA a les Arts Decoratives



Reproducció de les talles Antiques de fusta en sos tons naturals

TIPUS D'ARRIMADER ESTIL ITALIA SEGLE XV

Adressen vostres demandes a URALITA S. A. Sucursal de Lleida Rambla Ferran, n.º 61 - Teléfon 207

Camp d'Esports de Lleida

Gran Revetlla de Sant Pere
el dia 28 de Juny.

—
SARDANES

—
BALLS

—
FOCS ARTIFICIALS

—
Il·luminació a la Veneciana.

—
Servei d'autos extraordinari.

Les millors
Pel·lícules
perteneixen a la

Cinematográfica Verdaguer

SOCIETAT ANÓNIMA

Sucursal a Lleida
Marqués Villa Antonia, Núm. 6
Teléfono, 149

Grans Magatzems de Mobles Casa SENTÍS

La casa millor assortida, la que ven i pot vendre a mes baix preu de Lleida per sa fabricació pròpia. Exposicions contínues en els aparadors i en l'interior, de jocs construïts en els meus tallers.

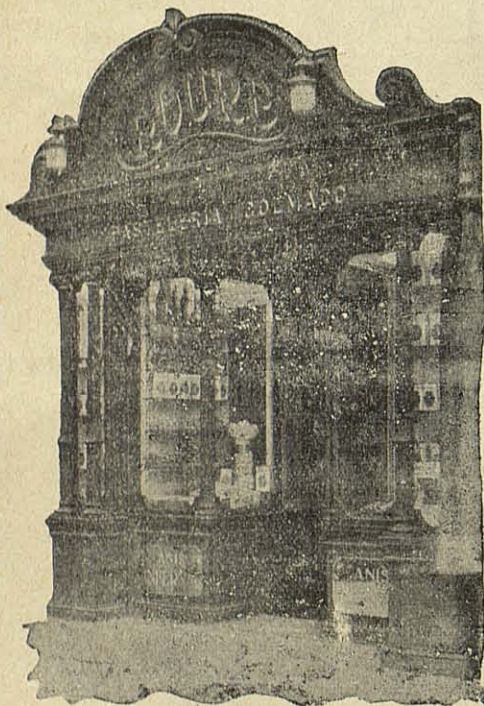
Especialitat en els mobles d'encàrrec dominant tots els estils.

No deixi de veure l'exposició que té actualment.

Carrer de Sant Antoni, 2 i 4
(enfrent a la Catedral)

Telèfons 549 i 550 - LLEIDA

INMENS ASSORTIT EN OBJECTES PER A REGALS



PROBI V. ELS RENOMENATS CARAMELS "ROURE"

TELÉFON NÚMERO 276

Plaça Constitució, 21 - LLEIDA

FÁBRICA DE PEDRA ARTIFICIAL I
MOSAICS HIDRÁULICS

DE

JOAQUIM SIMÓ

Plassa del Pintor Morera, núm. 4
(enfrent del Musev) - LLEIDA.

Es faciliten tota classe de pressupostos. Especialitat en Ciment Armat.—Dipòsits i Rentadors.—Vigues.—Terrasses.—Ponts.—
= = Tuberíes de totes classes. = =

Josep Aragonés, Metge

RAIGS X i SOL ARTIFICIAL (Làmpara de Cuars)

Tractament amb lo sol artificial de la tinya, raquitisme, tuberculossis dels ossos, lesions avarióssiques, escrofulisme, etc. Especialitat:

APARELL DIGESTIU

Corrents elèctriques. Cauteri. Rectoscòpia.

Hores de consulta: de 11 a 1 i de 6 a 8

Major 2, 1.^{er} (Enfrent de la Paheria) LLEIDA

SASTRERIA I PANYERIA

J. Agustí Blasco

Major n.º 82. Lleida. Telfon, 348.

UNIFORMES

: MILITARS :

:: I CIVILS ::

Especialitat en XAQUÉS,
SMOCKINS I FRACS.

Longines CALIXTE CORBERÓ

Plaçà la Sal - LLEIDA - Preu fixe

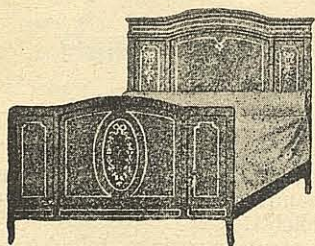
□ Es el millor Rellotje en OR - PLATA - Niquel □

Si voleu vestir amb
elegancia visiteu la

Sastreria HORTAL

i us estalviareu un 20 % en les vostres compres.

Major, 100 1.^{er} -- LLEIDA.



LA MILLOR CASA DE MOBLES

“ ARMENGOL ”

Nom Comercial Registrat

Rambla de Ferran, 16.

Teléfono, 103

(Baixos de la Fonda d'Espanya)

LLEIDA.

MERCE BUSQUETS

PROFESSORA EN PARTS

I CIRURGIANA

Villa Solé (enfrent del Teatre Camps El·lissis).—Lleida

IMPREMTA PAGÉS

Avinguda Blondel, 33. - Lleida



CEREBRINO MANDRI

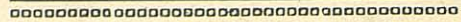
Verdadero específico
del dolor nervioso o
reumático, desapareciendo por
rebelde, que sea.

Cura el dolor

de cabeza,
neurálgias
(Faciales,
Intercostales,
de riñones, Ciática) y las
molestias periódicas propias
de la mujer

PREVENTIVO Y CURATIVO DE
LA GRIPE
NUNCA PERJUDICA

MANERA DE TOMARLO:

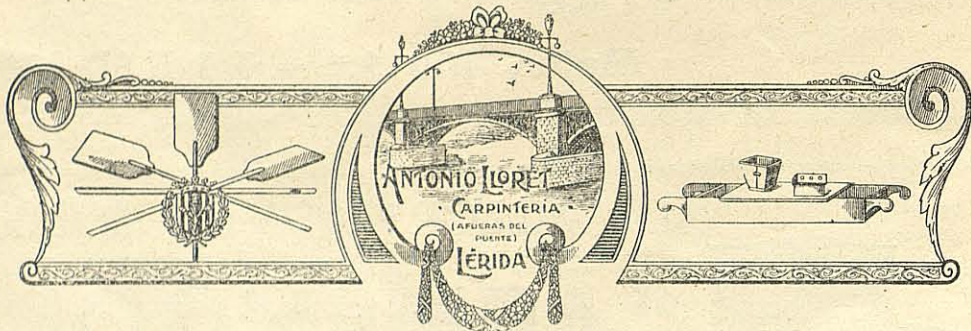


Para el dolor de cabeza, neurálgias diversas, molestias periódicas de la mujer, una cucharadita disuelta en agua, una, dos, o tres veces con media hora de intervalo. En el reumatismo febril, una cucharadita tres o cuatro veces repartidas durante el día en la misma forma. En las enfermedades dolorosas crónicas han de tomarlo ocho días de cada mes en ayunas, y una o dos veces caso de presentarse el ataque de dolor. Usado en esta forma y siguiendo siempre el consejo del médico se logra vencer enfermedades dolorosas arraigadas y aliviar siempre grandemente a los enfermos.

Preparado por Francisco Mandri,
Médico y Químico Farmacéutico.

ESCUDILLERS, 6

BARCELONA



ENTRE'LS HOSTALS DEL ROIG ITUPI

Aquesta es l'única casa a les províncies de Lleida, Tarragona, Osca i Saragossa que disposa de grans existències en articles propis per a la panificació, en fustes especials, seques i preparades per a la fabricació dels expressats articles.

Grans existències en pales, palons, astes, mànecs per a escombres, caixes, talladors i caixons per al rên.

EXPORTACIÓ A PROVINCIES.

Impremta Granada

de «LIBRERIA NUEVA»

Inauguració - Major, 32 - Lleida

Treballs comercials.

Impresos en relleu.

Lleida

Revista d'informacions i estudis.

Direcció i Administració: Carme, 6-2.^{on}

Preu 50 Céntims

⊗ ⊗ No es retornen els originals. - Dels treballs publicats en son responsables llurs autors. ⊗ ⊗

Romàntics, encara...

Si el camp dels ideals fos tangible i tan fàcil d'albirar com ho és el dels conreus del pa de cada dia, en el moment actual, i guaitant des del finestral més alt del nostre campanar, hom diria que els ideals de Llibertat i Democràcia, congènits amb l'esperit racial de nostra terra, estan ressecs i morts totalment. Ni una flor, ni un fruit, ni una planta viva no es veu. El camp és gris i erm. Ni un solc birbador de males herbes, promesa de noves germinacions, es dibuixa en lloc de la gran plana. El paisatge no té llums radiants de vida. Ens fereix, per contra, la seva tonalitat esmortuïda d'un ocre d'espert.

El desconsol d'aqueixa contemplació és irritant.

No volém creure, però, que una gebrada malestruga ho hagi cremat tot. Molt al contrari, pensem que en obrir avui els porticons de nostre finestral ens hem trobat amb l'espectacle d'una matinada crua del cor de l'hivern.

I com l'hivern és començament i no acabament, és repós i no esgotament, és gestació i no descomposició, és, en fi, vida i no mort, els porticons del nostre albirador els deixem ben oberts, esperançats, dia per dia, que arribarà el bon temps primaveral i les arrels colgades, més enfortides, trauràn la llucada olorosa del perfum que enyorem tant.

Creguts també, és clar, que aquesta llucada no esdevindrà impensadament, com caiguda del cel, com obra d'un miracle, serà precis que els homes d'ideals, els romàntics, els vertaders motors del progrés humà, deixin el seu isolament i es vagin retrobant per tal de prosseguir l'obra col·lectiva que de lluny ve assenyalant la història als que senten frissança de llibertat i els daleix el neguit de l'esperit nou.

Sempre serà veritat que la llibertat és la vida. I aquesta no mereix ésser viscuda en l'esclavitud.

Homes liberals de les nostres terres, retrobem-nos!

A qui dongui el crit d'alerta, responém-li. A qui ens allargui la mà de germà, encaixem li. A qui trobém fadigat de lluitar, donem-li l'abraç cordial engendrador del nou alé.

No restem més isolats!

Es diu que els guerrers de l'antiga Gàlia, lluitaven lligats materialment per que la sort d'un fos la de tots. Vençuts o triomfants, sempre units.

Que aquest heròic esperit de solidaritat en l'ideal que mou la vida, ens el sapiquem fer nostre. ...!

El·s nostres corrents editorials

Cal completar la tasca

A qualsevol català que, allunyat des de la darrera vinticinquena de tota comunicació espiritual amb l'hodierna expansió de la cultura nostrada, arribès de llunyes terres a les ombres pairals, el sorprendria fora d'ordre un fet del nostre moviment editorial: l'absorció gairebé absoluta de les nostres Lletres dins un corrent reaccionari i esquerp al esperit del temps, i la qualitat més aviat carrincona de la mena de literatura que hi floreix.

No podria, però, confondre dins el mateix corrent l'orientació dels nuclis eclesiàstics que componen, per exemple, «La Paraula Cristiana» de tasca seriosa, de religiositat comprensiva i acollidora, així com les ardides edicions de tipus científic dels monjos de St. Benet; les no menys audacioses del mecenatge Cambó, etc. tan mereixedores de respecte i estima, per be que això li donaria una prova més encara de la polarització exclusivament dretista de l'esforç editorial català, omplint-lo de sorpresa.

Fora d'això, apar com si una sindicació general catalana per a estimular l'embrutiment de l'esperit d'iniciativa intel·lectual entenguès escampar la tendència gregària, tan típicament d'estepa, tan poc nostra.

Es una tendència succedània d'aquella altra de la indiferència de les formes de govern, del «demodé» del liberalisme català i de tots els altres recursos soporífers que condensa no la valor teòrica però sí la significació pràctica de la célebre fórmula «República? Monarquia? Catalunya!» d'aquell patrici tan admirable però tan malauradament errat per al qui mai serà

prou les benediccions dels catalans i als que tan de mal inopinadament ha causat amb certes febleses en moments decisius.

En aquest darrer aspecte, la tendència clerical—i ben aposta omitim el mot «religiosa»—va manifestar-se en una escola que potser no s'allunyaria gaire de l'anomenada «Escola de la Lliga», orientada cap a la formació d'una *cultura* sense contingut, cultura tota formal, purament literària, d'ampla «revisió» d'idées, desinteressant-se de totes i treballant-les com un simple *dilettantisme* o exercici malabàric. En sortiren alguns mestres davant dels què ens plau de recordar l'Ors, que ni fou l'únic ni tampoc el millor, però sí, externament, el més representatiu de l'«aristocràtica» colla que avui exerceix el mestratge de Catalunya, encara.

No cal dir que la ja mentada tendència es confón amb la amoralitat, amb el preciosisme, devoció a la forma buida; tot plegat, fetitxisme que en Religió és beateria sense pietat.

Literariament, està tan lluny de Verdager com de Guimerà i Maragall, als dos primers dels quals manta vegades han negat com primitius i han oblidat al últim potser per massa intens.

Aquesta Escola ha realitzat, no resmenys, el miracle de crear unes editorials de tipus modern que han produït muntanyes de volums sense interès intel·lectual o moral en llur major part: (Editorial Catalana; Bagunyà; Edit. Balmes; Edicions La Mirada, etc.) però la tasca material de les quals és impossible deixar de lloar degudament.

La Premsa Catalana se n'ha vist igualment informada dels corrents de l'Escola que estudiem. Ha esdevingut premsa «literària» més que res, i també sobre tota altra cosa, retardatària i, per tant, un bon xic desinteressada dels punts de vista generals humans. Per a explicar se el fenòmen dretista no tindria més remei que acudir a la llei del menor esforç, i suposaria que l'al·ludida Escola, predominant a Catalunya, al menysprear la valor moral, és a dir, l'eficàcia pràctica de les idees dins la conducta humana, mena a l'home pel camí més planer que és el dels interessos dominants, interessos creats. Així la lluita és fàcil, millor dit, no hi ha lluita i les claudicacions no tenen importància.

* * *

Però, és encara des d'un altre punt de miro que els greuges morals s'agombolen dins la realitat de la vida total catalana. Hi han elements, hi han sectors humans als que els fets socials, la cultura, la tradició, el caràcter, etc. deixen irremeiablement fóra de tota tendència retrògada. Son, precisament, individus de forta integritat moral amb gran freqüència.

I be! Per aitals ciutadans la possibilitat de la seva incorporació als corrents culturals nostrats no existeix gaire i manta vegades fets decisius d'alta valor general humana els fan sentir la llur insolidaritat amb la tendència decadentista, reaccionària dels nostres corrents literaris i pseudo culturals.

I ben cert que no mereixen aquets sectors trobar-se foragitats de la nostra renaixença. Ells en son l'element viu, veritable *heroon officina*, l'obra més autèntica de la raça.

No mereixen veure's foragitats de la pairal cultura ni hi ha renaixement eficaç

sense la seva incorporació, com ho entengueren prou a temps, per exemple, els txeco-slovacs.

Tampoc foren desagraïts amb el desvetllament que va iniciar-se al nostre país, passats els oprobiosos temps de la decadència setcentista.

Els uns com a carlins donaren ardits la sang entenen redimir la terra i la llar; i els altres, més fidels a la secular tradició liberal del nostre poble, anaven adalerats—desencaminats noresmenys, encara—oferint el pit entre els esborancs de les «barriades», generosament desperts al crit dels primers «pronunciaments» que van durar més d'una centúria.

S'enardiràn després amb les batallades de «La Campana de Gracia» i de «L'Esquella de la Torratxa», que no entenem per quins set sous no deuen ésser considerats com els desvetlladors de la premsa catalana, sisquere amb puritat igual a la dels rotatius col·laboracionistes que ocuparen ministeris i dirigiren governs civils de «provincia».

Tenen aquells el mèrit de la primogenitura i el del desinterès auster. Resten emparentats de prop, doctrinàriament, amb els Almirall, Serraclara, Roure, etc., i amb els del grup d'on neix l'enyorada «La Renaixensa».

Per què no recordar a Victor Balaguer, encara, precisament per son col·laboracionisme tan sincer, no hi ha dupte, com el del nostre temps, i molt més defensible, donades les condicions cronològiques i de medi ambient?

Els actuals renaixentistes del tipus al·ludit, aleshores laboraven enfront, com a butxins més aviat que com a redentors.

El menyspreu d'ara per aquells homes, sadollats d'esperit liberal i pressentint *l'agre de la terra* és una de les més

iníquies injustícies i el més vil dels desagraïments.

Les joventuts d'avui, coneixedores dels cants de la sirena de la «Perseverància» molt millor que de la Història de la què son fills i a la què deuen no ser ja esclaus encara, tenen la presumpció — no cal més que sentir-los — d'haver inventat l'actual esclat literari. Creiem que és hora de donar-los-hi a comprendre què només en son corifeus, i ben be desencaminats, malgrat tot. En cullen les escasses llavors no trepitjades i malmeses per les potes dels cavalls o devorades golosament per les negres garces.

Quantes de dolors, quantes de tragèdies avui tranquilament oblidades! Tot per a bastir l'edifici que avui els seus displicents detractors habiten, còmodament.

* * *

Seria infantivol demanar ajut a les dretes egoistes per tal de que es completés el quadre dels esforços editorials en vista de realitzar-hi la incorporació de l'element democràtic i progressiu.

Sentim-nos orgullosos, més bé, del mecenatge dels Cambó i Patxot, uè, dintre els corrents retardataris, realitzen una obra meravellosa de dignificació i enlairament de la Cultura Catalana, valoritzant en la nostra llengua les obres normatives de la Humanitat, o reivindicant les valors més típiques de la llar terral en la multiplicitat més vària i recòndita de la seva expressió.

Dies enrera, en Joan Estelrich assenyala un buit en la actual tasca de publica-

cions i manifestava la necessitat d'escriure i de publicar per a tothom, per satisfer tots els assedegaments de cultura. Algú va comentar-ho sense comprendre prou clarament el clam de l'eminent Cap de la Fundació Bernat Metge.

Nosaltres coneixem la raò del seu mot d'ordre.

Benhauradament, l'opinió catalana resta ben democràtica, i si algun dupte hi ha gués, el succés esperonador dels escriptors de tipus més liberal a la premsa catalana n'és un exemple.

El que cal fer és crear d'exclusivament liberal, perquè la premsa d'avui és ben clar que només sosté els tals escriptors com un esquer de l'opinió, i aquesta i aquells estan en perill de perdre la puresa del seu ideari amb un conjunt de petites claudicacions iniciades forçosament amb els respectes comportats per la convivència què, els quins tenim prou experimentada la vida, massa que sabem que mai son mutuels, car ço que és existent exigeix més sotmissions que ço que té d'esdevin-dre.

Reintegrar i facilitar la producció d'aquests valors, evitar la seva emigració per manca d'organització editorial, quan l'esperit públic està assedegat d'abeurar-se a les fonts que reguen els amples camps de la llibertat, és alhora un deure moral envers el corrent més poderós i emotiu del nostre poble i d'una altíssima conveniència si no vol deixar-se manca del bras més sà, generós i desinteressat, l'obra de la renaixença nostrada.

CURIAL.

La salut a Lleida

EN un número d'*El País* del mes passat, l'il·lustrat metge de Linyola Dr. Martorell, resumia les dades estadístiques oficials de mortalitat d'Espanya en el transcurs dels deu darrers anys. Resulta que ha baixat, globalment, dels 29 als 19 òbits per 1.000 habitants. Cosa extraordinària: Lleida-provincia ocupa el tercer lloc en l'escala de menor a major nombre de defuncions, amb la particularitat que, contradint una regla general, hi ha menys defuncions a la capital que als pobles de les comarques lleidatanes.

Tot aquell que conegui l'acció rudimentària dels organismes oficials en defensa de la salut dels seus administrats, haurà quedat parat i no sabrà com explicar-se el fenòmen. No tinc a mà els estudis estadístics que en 1905-1910 vaig fer de la mortalitat a Lleida: deuen dormir a l'arxiu de la Casa Consistorial. El que sí recordo és que, en aquell temps, a Lleida moria molta gent, especialment criatures, el 33 per 100 de les quals no arribaven als 5 anys. Han variat les condicions climatològiques? No ho sembla pas. S'ha fet una obra social d'higiene de la vivenda? No es veu en lloc. Ens alimentem més i la policia de mercats és més severa? No en tinc notícia. S'han donat cursos de divulgació popular, interessant l'opinió i armant-la per a una millor educació higiènica dels costums? Es banyen moltes mils de persones més? Crec podem respondre categòricament que nó a totes aquestes preguntes. L'acció de l'Ajuntament, Diputació i elements sanitaris de tota mena és tan palesament petita avui com anys enrera.

N'obstant, la baixa de mortalitat sembla evident, si hem de donar crèdit a les dades oficials, que si no poden ésser considerades com article de fé en moltes coses, apareix prou clar com, en la xifra de defuncions tot engany o error és difícil de concebre. Doncs, quelcom deu haver passat a Lleida, vuit, deu o dotze anys enrera, higiènicament parlant, del què ara en toquem les conseqüències insospitadament favorables. Pensant-hi, amb el desig de fer veure com, de vegades, les disposicions més impopulars de les autoritats, practica-des seriosament, poden tenir resultats com els que comento, (encara que algú, equivocadament, ho interpreti com un afany d'exhibició), vull recordar que els ajuntaments de 1915-1923, uns amb més consciència i severitat que altres, implantaren una sèrie de disposicions de caràcter higiènic, la influència cumulativa de les quals s'ha de creure han contribuït a estalviar a Lleida, cada any, moltes vides humanes.

D'entre aquelles disposicions diverses, iniciació d'un pla global que, probablement, s'hauria descabdellat, cal assenyalar com a més importants:

1. *La Gota de Llet* i l'*Institut Municipal de Puericultura*. Tots els veïns de Lleida saben que allí es donava llet estèril a les criatures de la classe humil, quines mares, per misèria orgànica, no les podien criar. Es pesaven i visitaven periòdicament les criatures, s'ensenyaven, a més a més, els petits detalls dietètics, de tan cabdal importància en els dos primers anys de la vida. Ja fa temps que aquestes institucions no funcionen.

II. *La desinfecció de pisos a cada canvi d'estadant.* Recordo, com una de les mes fortes impressions de la meua vida de metge, el cas de la família d'un empleat vinguda de poc a Lleida. Matrimoni jove amb tres fills, tots ells saníssims al arribar ací, pagaren, en l'espai d'un any, un fort tribut a la tuberculosi: morí la mare i dos fills, víctimes d'aqueixa terrible dolència. Ara be, una enquesta permeté establir que abans d'aquella família ocupà i morí en aquell pis un tuberculós. Aquests casos sovintegen, no hi ha cap metge que no ho sàpiga. S'implantà, doncs, el costum de desinfectar sistemàticament tota vivenda desocupada abans d'entrar-hi una nova família. També, per raons diverses, aquesta pràctica sanitària que tanta hostilitat despertà i tanta impopularitat motivà, ha estat abandonada.

III. *La inspecció de matèries alimentícies, de la llet especialment.* No desconeix ningú que la major part de malalties infectives, això és, les evitables, es propaguen, principalment, amb la contaminació dels aliments. Entre aquests, ocupa un lloc preferent la llet, per constituir un excel·lent medi de cultiu per tota classe de gèrmens. Els agents productors del tifus i de la tuberculosi hi viuen idealment. Ara bé: essent la llet un aliment tan general, es compren com d'haver-hi o no una policia sanitària de la llet, la salut pública n'ha de tocar els efectes immediatament. En tota ciutat on els afers higiènics estan ben montats, la inspecció higiènica de la llet, dels envasos, de les vaques i de les quadres, mereix una atenció preferent. Si hi ha bona inspecció, la mortalitat general, i d'un modo particular, la mortalitat infantil, baixa.

Qui no recorda les nostres campanyes en aquest sentit allà per 1917-1920? Qui ha oblidat les pissarres exposades al públic, a

la façana de la Casa Consistorial on s'advertia al poble amb tota mena de detalls, les vaqueries rebutjables de Lleida, segons la inspecció sanitària municipal? Encara recordo aquell subministrador de llet de l'Hospital Municipal que hi barrejava un 33 per 100 d'aigua, afegint-hi una mica de cervell triturat! Aquella campanya costà una sèrie d'enemistats d'aquelles que no minven ni amb el temps. Però benvingudes siguin si, com és probable, salvaren la vida d'alguns habitants de Lleida. També, com sap tothom, s'ha deixat correr de temps.

IV. *Les noves canalitzacions d'aigua potable.* Per defectes tècnics que puguin tenir les conduccions d'aigua que s'extenguèren de 1916 a 1921, és evident que han millorat un problema higiènic cabdal: la no contaminació de l'aigua pel subsol. En el primitivisme en què, temps enllà, es feien moltes coses, una de les més repugnants, i perilloses!, era que els modestos obrers de les brigades municipals, moltes vegades feien passar la conducció d'aigua d'una casa, pel mateix clavegueró de l'excreta. Més, encara: no era massa infreqüent que la principal canyeria d'aigua d'un carrer, seguís el mateix traçat de la cloaca. No en dubteu: jo ho he vist amb horror i em meravellava com no visquessim en plena endèmia tífica. Sortosament, avui, i des de la nova canalització, aquest atentat a la higiene, no es comet. Els resultats s'han tocat immediatament: han baixat bastant les infeccions que es propaguen per l'aigua, i ara mateix, jo puc dir que des del Setembre darrer no he vist cap malalt tifòdic i, naturalment, cosa semblant passa als altres metges. I amb tot, consti que el problema higiènic de la captació, conducció i distribució d'aigua potable, adoleix encara, a Lleida, de defectes d'importància que un dia o altre s'hauràn de resoldre de

conformitat amb els coneguts principis de la ciència. Cal assenyalar com obra més urgent a fer, la de captar l'aigua directament del riu Noguera Ribagorçana, aproximadament entre Alguaire i Portella, fent galeries filtrants en el llit del riu, conduïr-la per desnivell natural en canyeria sense pressió fins a les actuals basses depuradores i esterilitzar-la allí per l'acció del clore, amb la qual cosa, més que amb el sistema de grans depòsits filtrants, fíndriem una aigua sempre clara, estèril en son origen. El dia que això es faci, les malalties d'origen hídric minvaràn extraordinàriament.

V. *Factors diversos.* A part de les causes apuntades, quina importància es compren prou bé, cal consignar-ne d'altres què, indubtablement, han contribuït a la minva de mortalitat. En primer terme hi posaríem la desinfecció obligatòria i més o menys severa, de pisos, robes i utensilis després de cada defunció per malalties infectives, servei municipal que es presta bastant bé però que podria millorar molt. Després, l'augment del nivell intel·lectual mig de la classe mèdica, cada dia més a l'altura de la seva missió, a mesura que els incessants progressos de la ciència perme-


ten que l'acció del metge salvi més vides. Per últim, el perfeccionament dels serveis benèfics públics què, en pocs anys, han guanyat molt.

La salut pública és la suprema llei. Si hi ha una cosa què, per damunt de tot partidisme, ens ha d'interessar a tots, és la defensa de les nostres vides. Es fan campanyes pel llibre, i ens semblen molt bé. Però la campanya per la salut, no hauria d'ésser cosa fluctuant, variable, ans uniforme, constant i unànime, que no pugués dependre de que manin uns o altres. La higiene és afer de tècnica i d'abnegació; els beneficis de portar-la a punta d'espasa, immediats, extraordinaris i arriben a tots els habitants de la ciutat. Seria bo que l'Ajuntament constituís un Consell d'Higiène, organisme consultiu per a proposar-li un seguit de millores què, paulatinament implantades, permetrien, cal esperar-ho, que dins deu anys, la mortalitat a Lleida fos semblant a la que han arribat els pobles més progressius del mon. Si deu anys enrera morien a l'any 29 persones per 1.000 habitants i amb tant mínim esforç hem baixat a 19, on podríem arribar?

HUMBERT TORRES.

L'exposició Gili i Roig

La iniciativa

NA bella iniciativa, digna de tota lloança, ha tingut l'Ateneu de Lleida en organitzar en la Sala Gran del Museu Morera una exposició d'homenatge al pintor lleidatà Baldomer Gili Roig, per durant els dies del 5 al 20 de Juny.

Aquest acte demostra com també es va

interessant nostra pagesa ciutat, per les manifestacions artístiques. La competència mostrada i la cura tinguda amb la instal·lació de les obres, la solemnitat donada a la inauguració, la concurrència del públic que ha acudit nombrosa a rendir tribut d'admiració al conciudadà il·lustre, i, per damunt de tot, el fervor carinyós i l'activitat d'esforços esmerçats pel Sr. Fontanals,

president de l'Ateneu, què no sols ha curat de la direcció i treballs complementaris, sinó què personalment ha volgut rendir tribut d'amistat fent personalment un retrat de'n Gili i Roig, amb una tela a l'oli molt remarcable de semblança i ben reeixida de tècnica i factura, retrat què auriolat amb un gros llaç negre, presidía l'exposició.

Festa inaugural

L'obertura de l'Exposició tingué lloc el dia 5 de Juny al migdia, a la que foren convidades corporacions i autoritats.

El Sr. Fontanals en sa qualitat de president de l'Ateneu i director del Museu, donà per oberta l'Exposició pronunciant un parlament sentidíssim i biogràfic de'n Gili i Roig, estudiant les etapes pictòriques de l'artista que tan fàcilment son d'observar en la col·lecció d'obres exposades, remarcant la necessitat què la ciutat siga agrada amb el fill que tanta glòria li ha donat, atrevint-se a proposar que s'hauria, al ensem, de posar una làpida a la casa on va nàixer.

El Sr. Montull, que assistia a l'acte en representació de l'Ajuntament, s'associà en nom de la ciutat al justíssim homenatge que amb l'exposició de les seves obres es dedicava al artista eminent, recullint i fent seva la indicació del Sr. Fontanals, de col·locar una làpida a la casa Maranyosa del carrer de Cavallers, promentent que al sí de la Corporació municipal treballaria fins què aconseguís la seva realització.

Les obres

Heus ací la llista de les obres que constitueixen l'Exposició:

1, La Ricitos; 2, Nius d'amor i de dolor; 3, Vinaixa; 4, Calle de Santiago; 5, Valdo-

reix. La vella esglèsia; 6, Valdoreix. El mans triomfador; 7, Pont de Vinaixa; 8, Caserío Irunense; 9, Sol d'octubre; 10, Madrigal; 11, Canalillo de Santa Engracia; 12, Aigua blava; 13, Nota del Barri de la Marina; 14, Carretera de Poblet; 15, Rentador de Sòller; 16, Montes Irunenses; 17 a 24, Notes de color; 25, El Cornadò de Sòller; 26, El Molí del Turó; 27, Del port de Sòller; 28, El Bidasoa; 29, Caseta Mallorca; 30, La Roma dels Sants Pares; 31, Somris hivernal; 32, Carrer de Vinaixa; 33, Pins seculars; 34, El blanc caseriu; 35, Caseriu Tolareta; 36, Ermita de muntanya; 37, Pins prop l'aigua; 38, Tarde lluviosa en el barrio de la marina; 39, Caserío Ureta; 40, María Navés; 41, Taronjer; 42, Aigües mallorquines; 43, Pou de Vinaixa; 44, Molins Bouzà (Molinar); 45, Calella; 46, Cala de Palafrugell; 47, Vila de Falconière; 48, Jardí del Molí; 49, Carrer de l'Amor Diví (Albi); 50, Font de Frascatti; 51, El jardí del meu Estudi; 52, Creu de terme (Albi); 53, Paisatge (Sant Joan de les Abadeses); 54, El Sombraje del Marinero; 55, Rincón de Aranjuez; 56, Venècia; 57, Ávila (nota); 58, Iglesia (nota); 59, Hivern; 60, La Giralda (nota); 61, Regates de Calella; 62, Molins (Mallorca); 63, Els Forcats; 64, Cala dels Forcats; 65, Port de Calella; 66, Paisatge de la Moncloa (Madrid); 67, Tarda gris de la Costa Brava; 68, La vella (cap d'estudi); 69, Paisatge de Frascatti; 70, Taverna de Munich; 71, Caserío Chanchotenea; 72, Paisatge de Sòller; 73, Càn Soca (Sòller); 74, El claustre inefable (Sant Cugat del Vallés); 75, La florida dels ametllers; 76, Jardí (Roma); 77, Obra póstuma (inacabada), i dibuixos, cartells, croquis, etcètera.

Endemés hi ha exposades una important col·lecció de dibuixos a la ploma, il·lustracions d'un misal Romà, com així al-

tres composicions, aquarel·les, cartells i projectes de decoració i mobiliaris, que demostraven què en Gili era tan gran artista amb l'oli, el pinzell i el paisatge, com amb les altres manifestacions i procediments de les arts.

Donatius al Museu

En Gili i Roig havia contribuït, treballant-hi amb eficàcia, a la fundació del Museu Morera i com per totes les institucions de Lleida en sentia un fort amor. El seu quadre *La Ricitos*, que al temps de produir-lo fou conceptuada per la crítica com la seva millor obra, havia manifestat desitjos de donar-la al Museu per tal de què al costat de les que ja hi figuren, de l'època en que fou pensionat a Roma per la Diputació, anés marcant l'evolució de la seva obra pictòrica.

La vídua Gili i Roig, sabedora naturalment d'aquesta voluntat del seu espòs, ha volgut que es complís i ha fet ofrena de l'esmentat quadre, juntament, també, amb l'esbòç de la darrera obra de l'artista, que la mort no li deixà acabar. Es tracta d'un paisatge del país vasc, que a l'actual Exposició figura com obra pòstuma, d'una vàlua singular per que palesa clarament la tècnica de'n Gili que posseïnt la visió colorista del impressionisme deixava acabades les seves obres, en el procediment, com un mestre de l'escola realista més equilibrada.

Endemés *l'Ateneu* ha obert una subscripció per tal de donar al Museu una de les més modernes teles de'n Gili, volent amb aixó completar la col·lecció.

Cal remerciar a la vídua Gili Roig i a

l'Ateneu les probes d'estimar al Museu que demostraven els seus generosos actes.

El Patronat del Museu

Finalment ens assabentem que'l Patronat del Museu ha pres l'acord de dedicar una sala completa al pintor Gili i Roig. A tal objecte adquirirà unes quantes teles de les què hi ha avui a l'exposició

Encara que'l Patronat del Museu no compti amb un fons metàlic important, que li permeti fer grans adquisicions, quan hi ha bona voluntat per enriquir el seu tresor artístic i es tracta d'honorar a un lleidatà il·lustre, es troben els mitjans de fer-ho.

Amb en Gili i Roig es repetirà el cas de'n Xavier Gosé. De les subvencions que el Patronat reb de la Diputació i de l'Ajuntament n'ha destinat durant vuit o deu anys una bona part a pagar parcialment el total de la vàlua de l'explèndida col·lecció que conté la Sala Gosé. Als hereus d'aquest enguany se'ls acabarà de saldar i l'any vinent començaràn a percebre els plassos els de'n Gili i Roig.

Han quedat encarregats de fer la tria de les obres de'n Gili i proposar la seva adquisició al Patronat els membres del mateix Srs. Fontanals, Villalonga, Pereña, Roca i Pardiñas.

La instal·lació d'aquesta Sala Gili i Roig al Museu amb caràcter definitiu és el complement més simpàtic i més digne d'elogi que podia esperar-se d'aquesta notabilíssima exposició.

Com a lleidatans no podem menys que expressar nostra satisfacció a tots els que hi han contribuït amb tan d'èxit.

A.

Gran prec

*Esborreu del meu viure la fita
que detura el meu ésser mortal;
finc un'ansia de vida, infinita
que en el pit m'encen una fornal.*

*I un neguit per les venes frisosas,
i un afany de volâ en somnis d'or,
que m'emplena d'estrofes sucoses
les parets arborades del cor.*

*Allunyeu-me del cap la quimera
que em recorda l'exili terral.*

*Sia'm dat d'engrapar la crinera
del corcer de la Vida triomfal.*

*Jo m'enciso en la volta dels aires
i em cor-roben les flors del trespòl;
jo em sadollo de totes les flaires
i em delecto a la gràcia del sol.*

*Jo capeixo amb la mar llunyedana
la carcassa del puig alterós,
i el piular de l'ocella galana
i la truita del camp abundós.*


*Jo respiro l'alé que convida
a badar les narius amplament
per a rebre l'oxígen de Vida
feta xeres de llum en la ment.*

*Jo que sento l'eurítmia terrena,
allunyeu-me del fons del record
els grillóns de l'estreta cadena
que endogalen la Vida a la Mort.*

*Soc al llom de una bella embranzida
i m'enutja la nosa d'un fre.
Tan de córrer triomfant per la Vida
per a caure en l'abim del no ré!*

RAMÓN XURIGUERA

L'enderroc de la Paheria

 Ajuntament de Lleida en una sessió prop-passada prengué un acord que no podem deixar de reconèixer digne de tota lloança per la indubtable modèstia i bona fe, pel seu desig evidentíssim d'encertar i, més que res, per la gran quantitat de respecte que suposa en pro d'un dels escassos, escassíssims monuments arqueològics de caràcter civil que ens resten.

Tot el que es digui en elogi de la severitat de propòsit i prudència del referit acord serà ben merescut.

Es per això mateix que podem tindre confiança en exposar alguns punts de vista que creiem caldria no oblidar quan se realitzés el disegni exposat en la moció de l'Alcaldia (*) que donà motiu al repetit acord, puig és evident que el grau de respecte l'edifici de la Paheria que ha dictat termens de tanta prudència no altra cosa pot significar que la temor de desencert i la decisió d'obrar amb totes les garanties i amb ple coneixement de la major quantitat de dades útils, tant si es mira l'aspecte artístic i arqueològic de la Paheria com la seva ulterior utilització.

Esperem, doncs, que se'ns reconegui només el desig de prestar un modest servei informatiu en tractar d'aquest tema de tan d'interès per la Ciutat, amb exclusió plena de tot altre intent de crítica. Es per això que en parlarem ordenant els nostres punts de vista a manera de cap-breu.

* * *

L'acord municipal comporta l'enderroc

(*) S'ha anat tan de pressa en complimentar l'acord, que en sortir aquest número ja s'han començat les obres d'enderrocament.

immediat de la façana de la Paheria, prèvia enumeració de les pedres.

Solament subratllem una paraula, que exigeix una pregunta prèvia a la que cal contestar amb tota serietat i amb la major soma de seguretats. Es, realment, *immediat* el perill d'ensulciament? D'altra manera, la millor faisó de conservar les pedres és tenir-les col·locades on estigueren ja prop de vuit segles.

Si son les parets de la propia façana les què fan el moviment, tal vegada descarregant-les del pes superflu superior deixarien el perill, perquè l'últim recalç que s'hi feu no pas gaire, sembla ben sòlid.

* * *

L'anterior primera part de l'acord municipal no va seguit d'altra on es determini una *immediata reconstrucció*; i és això, al nostre entendre, un altre bon encert.

L'Ajuntament ha comprés, amb l'Alcalde, que no pot prendre's a la babalà una decisió tan important. La reconstrucció ja és de sí un problema econòmic prou gros per a entestar-s'hi de bones a primeres. Però, además, és un problema tècnic eminent i un altre gros problema pràctic en vista del seu ulterior destí. Amb tota la modèstia que convé als qui ens tenim com més llecs, volem dir-hi la nostra perquè al moment en que això estem escrivint no n'hem llegit un borrall en lloc, i ens creiem que el tema ben bè s'ho mereix.

* * *

La reconstrucció deu fer-se amb mitjans econòmics suficients per a que la part arqueològica del monument quedi realitzada de manera digna i relativament definitiva. Además, s'ha de pensar en remoure tota la

part vella dels casalots que ocupa la Paheria per a fer-ne un tot orgànic en vista de la seva utilització, destruint els recons inútils, sens perjudici d'estudiar-ne abans la seva estructura, si cal, i aprofitar-ne el possible cabal de runes artístiques i arqueològiques que s'hi trobaràn soterrades, cosa de què estem convençuts. Es, per això mateix, una empresa per a la qual caldria comptar amb l'ajud de la pròpia Diputació, tal volta. Avui pot ben donar-lo, i, ademés, Lleida no està fora de la seva jurisdicció. Es segur que la Corporació provincial estarà orgullosa de contribuir a una obra d'enriquiment del patrimoni artístic «provincial», i després veurem com hi troba compensació.

* * *

En tractar-se de la reconstrucció de la Paheria no creiem que pugui enfocar-se l'assumpte com si es tractés d'un altre qualsevol, per important que fos. Així, s'ha parlat, amb evidentíssim bon desig, d'obrir un concurs de projectes. El Sr. Vilella, que ha pres la qüestió amb calor simpàtica, s'haurà donat compte que un concurs en que s'han de resoldre no qüestions tècniques de construcció que son a l'abast de qualsevol intel·ligent, sino estètiques i arqueològiques, sols prou conegudes dels especialistes que no abunden gaire, ni al nostre país, on n'hi ha, noresmenys, d'eminentes del primer rengle, demana un jurat autènticament coneixedor de les construccions medievals del gènere. I encara, el tal jurat està en perill de resoldre en favor d'un treball mediocre a manca d'altre millor, o be per respectes de companyonia professional.

Existint al nostre país autoritats de primer ordre com Puig i Cadafalch, o qualsevol que ell aconselli entre els que

n'han fet especialitat, per exemple, els seus eminents col·laboradors a l'obra única «L'Arquitectura Romànica a Catalunya», per què recórrer als perills d'un concurs, cosa, per altra banda, bon xic encarada i en la seva realització subjecta a un possible error inicial, difícil de corregir d'acord amb la totalitat de problemes pràctics que poden esdevindre?

Cal meditar-hi i estem segurs que l'Ajuntament ho farà amb el major desig d'encert.

* * *

La reconstrucció pura i simple, «tal com avui està» de que es feia ressò un diari local, desconeixent tal vegada la previsió plausible de l'acord pres a Cà la Ciutat, no pot fer-se sense evidentíssima equivocació en estimar la pròpia exactitud de les proporcions primitives de l'obra i el destí ulterior a preveure'n.

Per ventura, pot pensar ningú prou entès que l'alçària del primer pis de la Paheria era abans la d'avui? No. El carrer major i la placeta estan pujats de nivell, com ens ho diu el dels Porxos de Baix i el de l'interior de l'edifici, al pati on arrenca l'escala. Això ha tret elevació a la façana i ha fet desnaturalitzar els antics portals romànics del monument, que avui son, respecte d'ell, un anacronisme sense solta.

Ben prop de Lleida tenim un edifici patrió del nostre, encara que més modest, però prou important per a servir-nos de punt de comparança. El cèlebre casal de Tàrrrega. D'altres en tindriem abans a Lleida, que les tragèdies reiterades de la Ciutat als fatalíssims segles XVII i XVIII aterrarren, i la pretenciosa ignorància set i vuitcentistes feren desaparèixer.

En reconstruir-lo, doncs, en benefici mateix del respecte a la seva «autenticitat»,

s'hauria d'afegir una soclada suficient per aixecar-lo al nivell que naturalment tenia el monument quan el bastiren considerant-lo des d'un nivell exterior més baix. Ho posem com un exemple de que inclòs el respecte absolut a ço actual es una errada de bona fe, però errada a la fi.

* * *

Creiem és arribada l'hora de que l'Ajuntament es proposi dignificar la Paheria amb una obra complementària, el cost de la qual, molt respectable, serà insignificant en vista de la millora que representarà dins la Ciutat.

I en llençar aquesta idea no ens proposem pas tindre en compte el destí futur de la Paheria, perquè prescindint d'ell, el monument és prou interessant per a ocupar un lloc d'honor, fent parella a l'altre gran monument, que per sort encara resta, de l'Hospital de Santa Maria.

Els constructors de la Paheria de segur què ja tingueren un propòsit semblant al que anem exposar. No cal sinó fixar-se en que no tracen un edifici en rel·lació a l'espai que tenen de façana, puix aleshores haurien fet la distribució dels finestrals de faisò adequada. Vegi's el darrer finestral del recò de la Paheria, que demana ésser perllongat.

Un Ajuntament seriós deu fer un projecte d'urbanització de la Paheria, allargant la seva Placeta sinó fins a la de Sant Francesc, al menys fins al ex-pati dels bombers i expropiant-ne els bocins de cases que s'enclaven dins la propietat municipal. Creiem què el projecte deuria arribar fins a l'al·ludida plaça de la Llibertat, per més què l'Ajuntament sols anès, de moment, a la realització del primer troç, que és el què interessa, seguint la línia de la Paheria. Precisament, en renovar-se les cases afec-

tades resultarien molt més proporcionades les seves plantes, avui excessivament profundes, en rel·lació a l'amplària escassa de la façana. Hi guanyaria l'estètica urbana i la higiene domèstica i pública.

* * *

Prescindint d'aquest necessari i oportunitatíssim aixamplament de la Paheria, i del seu destí, que deu ésser objecte d'altre estudi, cal pensar també, en proposar-se la reconstrucció, aixecar la façana de l'edifici en forma adequada al seu estil, de forma què sols pot precisar i completar l'especialista, nò de la faisò barroera que ho feu en surmontar-hi el pis superior actual, deixant les mènsules sota i traçant-hi unes finestres ordinàries.

Per de prompte, existeix una tradició constructiva lleidatana que acabava els edificis amb galeries porticades, i què, per altra banda, trobem, més o menys gracioses, en edificis del tipus del nostre. En fi, és cosa tècnica i històrica que cau fora de la nostra esfera, però l'havem apuntada per a assenyalar que la capacitat del futur edifici que completi la vella Paheria en ésser ampliada permetria un sens fi d'utilitzacions d'ordre municipal o cultural interessantíssimes.

* * *

Resolt amb encertada orientació el problema de la nostra magnífica Paheria en restaràn automàticament una bella sèrie avui insolubles, com son bé la instal·lació dels serveis municipals centrals, bé al menys, els nostres avui desinstalats Museus, Arxius i Biblioteques, tan per al gros públic, que algun dia tindrà d'aprendre de llegir, com per als estudiosos especialistes que avui estàn privats d'instruments de treball intel·lectual.

En aquest darrer cas, l'acció mancomunada del nostre Municipi amb la Dipució provincial és precisa en benefici evident de les dues Corporacions i de tots els estudiosos, i en profit de l'aixecament de la nostra cultura que tal vegada està encara

per iniciar-se si es medita i parla amb propietat.

Un altre dia heurem lloc per esboçar un altre aspecte de qüestió tan capdal.

J. PINYOL.

Quina diada...!

ANAVEM de camí per la carretera que emmena de Sant Feliu de Guixols a Palamós. La proximitat de la mar per la dreta, amb son remoreig estiuenc ple de suggestions; el veinatge dels boscos de les Gavarres per l'esquerra, emmarcava el paisatge de tal manera que semblava talment com si fóssin figures d'un quadro. Tot això influïa de tal manera en nostre esperit que tots plegats sentíem com una mena de beatitud arcadiana.

En arribant a una de les giragonces que fa la carretera, en una petita davallada, a la dreta ovirarem un home que cavava un hortet, al costat d'un pou, damunt del qual hi havia un cantiret de terrissa.

A la vista del pou, algú dels nois companys de camí, manifestaren el desig de beure un tragueta d'aquella aigua que suposaven segurament fresca com una rosa. Ens varem dirigir al terrassà i, de la manera que saberem més gentil, li varem demanar aigua. Prou, prou! L'home, amable, tal com ens l'havíem imaginat, ens oferí el cantir, i, uns perquè teníen sed, altres perquè la sensualitat de beure aquella aigua que els que bevien xarrupaven amb tant de gust, ningú no va quedar que no es mirés el cel amb el cantir enlairat.

Mentre els nois bevien jo vaig fer petar la xarrada amb el bon home que es manifestà amable en extrem i amb una sensibilitat insospitada.

S'acabà la beguda i, per a remerciar la seva finesa, varem cantar-li una de nostres cançons. L'home, així que sentí cantar als nois va emmudir en sec i apuntalant-se amb l'eina en terra va quedar-se quiet com

un pal, el cap mig cot, i, segurament, deixant volar els seus pensaments pels replècs més íntims de la seva vida. S'acabà la cançó, i, enlloc de desfer-se amb elogis com semblava que havia de manifestar-se després del religiós recolliment amb què havia escoltat els cants, restà callat i immòbil. La cançó l'havia afectat, segurament, però, de retop, la seva actitud afectà encara més als nois. Cap d'ells s'atreu a badar boca. S'escolaren uns segons? uns minuts? de concentrat silenci, però, com que aquella situació no podia prolongar-se indefinidament, amb una petitíssima indicació meva n'hi va haver prou; els nois varen refilar una altra cançó, però, aquesta vegada, talment d'emoció encomanada per aquell sensible hortolà es traslluí en les veus dels petits cantaires; les notes i les paraules brollaven amb una dolcesa i un encís que trencava el cor.

I, mireu si en teníen de força aquells cants! Al revol mateix de la carretera, de cara a mitjorn hi havia una masia, amb el portal i l'emparat sobre el camí, i, ara una, ara una altra, de la casa anaven sortint persones, homes i dones, fins a sis o vuit, entre les quals hi havia també la parella dels civils. Poc a poc, aquell petit públic es quedà al marge de la carretera mirant i escoltant als nois que envoltant al pagès li cantaven cançons. De Palamós a Palafrugell probablement, veníen dos carros carregats de planxes de suro, i llurs carreters, encuriosits o influits pels estadants de la masia, aturaren els animals i s'aturaren també a la vora del camí per a fruïr l'improvisat concert,

Acabada la cançó, ja emportats tots per aquells moments d'inefable espiritualitat, els més espavilats varen llegir unes poesies de l'Iglesies, Guanyabens i Maragall, i, finalment—un moment o altre havia d'arribar la fi—varen cantar la cançó de comiat.

Arribà el moment que decidirem marxar. Aquell bon home, el qual una hora abans no coneixiem ni de vista de sobte havia esdevingut per nosaltres com un preuat company. Què ens hi lligava? A què era deguda la simpatia que s'havia establert entre ell i nosaltres? Per què uns nois, desconeguts havien sabut arribar tan endins del seu cor? Aquell senzill i natural comiat semblava com si significués una paorosa malestrugança, fou una petita escena de dolor.

Pujarem fins a la carretera. Al nostre pas, les persones que havien acudit per a sentir-nos cantar, tímidament es feren enrera per a deixar nos pas seguint-nos amb la mirada plena d'una expressiva recança. Els varem donar el bon dia, que fou contestat amb una abundosa afectuositat, i, nosaltres mig desconortats també per haver de deixar aquella companyia reemprenqueren el camí de Palamós. Quan ens havíem allunyat ja una cinquantena de passes, un dels civils avançà corrents cridant — *Eh! Señor!, señor!* Vaig girar-me i veient que era a mí a qui cridaven vaig recular per a saber que volia—Haga V. el favor, venga, y que vengan los chicos también.—Es que nos dirigimos a Palamós donde nos esperan para comer.—No importa, vengam Vds.

Varem recular. A la porta de la masia ens esperaven tots els que ens havien sentit cantar i llegir. Aquelles cares llargoses i mig entristides que havíem saludat al marxar, s'havien enriolat de sobte, hom hauria dit que els tintinejava dintre el cor la campaneta de l'alegria.

Ens varen fer seure tan si com no, ens varen portar una orxata a cada u, varen portar-nos unes platerades d'ametlles, nous i figues seques perque en mengessim i encara ens varen omplir les butxaques. En un mot, ens varen omplir d'obsequis com si fossim oncles arribats d'Amèrica, però, això si, ens varen demanar que tor-

nèssim a cantar. i, vès quin recurs ens quedava! No va haver-hi més remei, varem cantar noves cançons, en vam repetir d'altres, les de més èxit, varen fer-se noves lectures, es va descabdellar una conversa general, que n'hi havia per llogar-hi cadires. Nosaltres prou manifestavem l'engúnia que teníem per a arribar a Palamós, però, que és cas! No s'els va acudir de fer-nos dinar a tots perque no ens en anéssim! Però, això si que no. A Palamós ens esperaven i hauriem comés una veritable mala acció menyspreant la seva invitació per a acceptar-ne una altra de sobrevinguda.

Finalment varem marxar, però prometent que a la nit, quan retornariem ens aturariem per a acceptar un petit obsequi que volíem fer-nos.

I així fou; a la nit, al portal hi havia la mateixa gent i altres cares noves que s'hi havien ajuntat esperant-nos que passéssim. Era tard i no podíem fer temps, però res hi valgué, a cada inconvenient hi donaven quatre solucions. Que els pares dels nois passarien ànsia? Ni pensar-hi! Van enviar un minyó a Sant Feliu, a l'Escala a avisar que ningú passés engúnia, que s'ens havien quedat tant sí volíem com no a sopar i no hi hagué més remei, ens hagerem de quedar en mig d'aquella bona gent de la qual tan fàcilment i inesperada els havíem guanyat el cor.

Però, el bó fou el final. Moltes famílies dels nois, alguns per desconfiança potser, altres per curiositat varen decidir venir a trobarnos i aquell hostel va acabar per semblar un forniguer, no hi cabíem. En voleu de cançons i versos i converses i riure i festejar! No semblava sino que celebressim un magne aconteixement! I, tot plegat, qué? Uns nois que anaven pel mon i uns homes que se'n van enamorar.

I la tornada fou a la llum de la celistia d'una nit d'istiu, per uns camins vora la mar remorejanta de l'Empordà entre cançons i rialles. El mon ens semblava petit i com si ens ballés mig xiroi davant dels ulls.

Quina diada!...

A. SABATER I MUR.

Efemèrides lleidatanes

12 de Maig de 1864

Inauguració dels Camps Èlisis

DES de l'any 1833, Lleida disposava d'un parc reduïdíssim conegut pel nom de «Plassa Fernando».

Emplassat en el lloc que avui és Rambla de Ferràn, començava en el punt de partida del carrer de Magdalena i acabava al peu de la muralla llavors existent, eixamplant-se no més fins al lloc que avui ocupa el carrer de Daunois.

De més a més comptava amb un altre passeig fora el Pont dins del radi mateix dels Camps actuals conegut per l'*Arboleda* per estar limitat a banda i banda per una rastellera d'arbres d'ufanós aspecte i corpulenta complexió.

El passeig i els terrenys de les vores eren propietat de l'Ajuntament essent aquests, aprofitats pel cultiu d'hortalisses, en petites divisions que l'Ajuntament arrendava als pagesos que curaven aquesta mena de plantacions.

Fins l'any 1707 que fou destruït per un incendi, hi hagué un intens raval de la ciutat, nomenat «Pobla de Cap-pont» for-

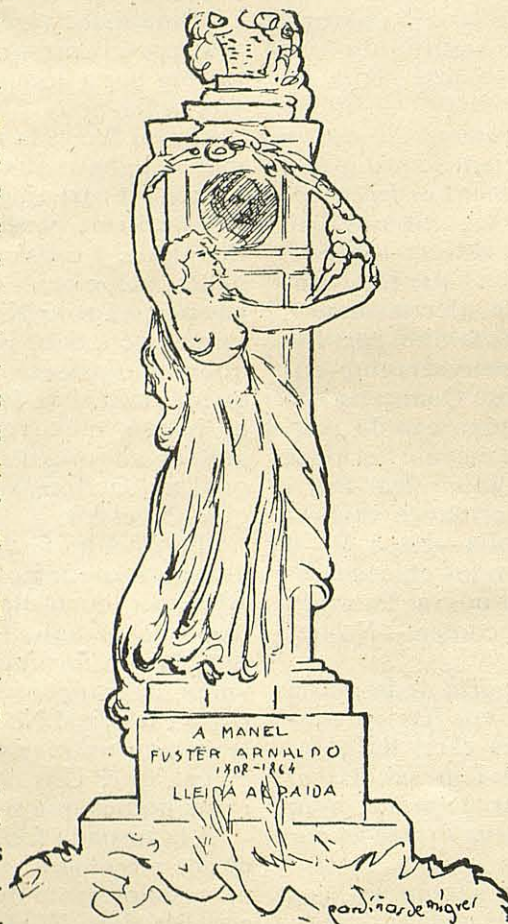
mat per més de quatrecentes cases i un convent de frares Agustins. Aquest raval que sofria quantiosos danys amb motiu de les grosses riuades del Segre, fou

definitivament enderrocat durant l'afrós setge que atuí la ciutat en la guerra de Successió, el mateix any.

Tornant, però, al passeig de l'*Arboleda*, cal dir que aquest tenia un greu inconvenient, i era el de que solament podia aprofitar-se de dia, car com Lleida en aquella època estava cercada de muralles, es tancaven els portals cada vespre els quals ja no s'obrien fins a l'albada del dia següent, esdevenint-se per aquest motiu una col·lecció de presses a toc d'oració, per evitar la desagradable incidència de quedar-se tancat fora del recinte.

L'any 1862, trobant-se Batlle de la ciutat el venerat patrici Manuel Fuster i Arnaldo, con-

cebí el projecte de construir els Camps en els terrenys de l'*Arboleda*, aprofitant l'oportunitat de lleis recentment pu-



Monument al Alcalde Fuster. (Camps Èlisis de Lleida)

OBRA DE BLAY

blacades en virtut de les quals havien d'ésser venudes per l'Estat les finques de les Corporacions civils i d'altres estaments dites «mans mortes» essent-ne únicament eximides les que es destinessin a jardins públics o a qualsevol altre servei d'utilitat general.

D'aquí que en Fuster fes traçar a tota pressa en aquells terrenys uns jardins per salvar-los de la desamortització.

Disposà a l'efecte que l'il·lustrat catedràtic de l'Escola Normal de Mestres, Domènec de Miguel, d'acord amb el dibuixant lleidatà senyor Marsal, tracessin el planol i projecte de les obres a fi d'enllestir la construcció del passeig central i jardins. Un cop fet i aprovat per l'Ajuntament, fou portat ràpidament a l'execució anant les plantacions d'arbres i tot el referent a jardineria, a càrrec de l'horticultor francès Joan Llaurents.

En 1864 quedà del tot llest i aprofitant l'avinentesa de les festes de la ciutat, el 12 de Maig es procedí a la inauguració del nou jardí donant al acte una solemnitat desacomunada. Rebé el nom de Camps Elisis per servir certa analogia en la distribució de quadres amb els famosos Camps Elisis de París.

Poc tardà llavors a desaparèixer el jardí de Ferràn, fent pas a l'actual Rambla, per bé que amb el nom de Cabrinety. Els dos pilans de pedra amb pàneres de fruita que s'alçaven a l'entrada principal, foren traslladats als Camps, on romangueren llargs anys al portal d'entrada. El delfí de marbre blanc de l'actual brollador, és també procedent de l'antic jardí de Ferràn, tardant, aquest, més temps a ésser utilitzat.

El delitós paratge que en les nits d'estiu representava el nostre jardí, feu pençar en la conveniència de bastir hi un teatre propi per a funcionar durant la temporada de la calda.

Així s'acordà per l'Ajuntament i no tardà gaire temps a disposar les obres necessàries, les que es portaren a cap sots la direcció del catedràtic de dibuix de l'Institut de segona ensenyança en Ramón Romea, autor de la part decorativa, encarregant se tot el referent a escenografia als artistes Pere Valls, de Barcelona i Francesc Navarro, paisà nostre.

El teatre constava solament de planta baixa de forma circular a la faisó dels envelats, amb un gros pal al centre de la platea on s'hi plegava la vela que durant els espectacles cobria aquella.

Hi havia dotze llotges—sis per banda—i al fons una esglaonada per l'entrada general. S'il·luminava amb gas i tenia una cabuda de 1,500 persones. Essent com era un teatre netament d'estiu, la celebració d'espectacles era d'acord amb el temps; d'aquí que els cartells anunciadors anotesin sempre el consabut «Si el temps ho permet...»

La funció inaugural tingué lloc la nit del 31 de Juliol d'aquell mateix any amb *Marina* i *Una coincidència alfabètica*.

Ensemps que el teatre es construï el café, inaugurat també en la mateixa data.

El 30 de Juliol de 1876, per iniciativa del regidor Sr. Agelet, s'inaugurà l'il·luminació, per gas, en el passeig central dels Camps.

En 1881, el primitiu teatre—envelat, es transformà en un espaios edifici perfectament cobert, guanyant dimensions la platea i l'escenari, aquest per cert, bastant reduït.

Cinc anys després, el 22 de Gener de 1886, un violent incendi iniciat a l'escenari el destruï per complet. Fou precis construir-lo de bell nou juntament amb el decorat, car res s'escapà de l'abast de les flames.

L'any 1889 per iniciativa del regidor

senyor Montull, s'obriren al públic els jardins de la dreta del passeig central, reservats fins llavors per viviers, ornant-se tot seguit de parterres fent limit a graciosos viaranys.

Per fi, l'any 1901 es construï l'actual teatre que fou inaugurat amb motiu de la festa major.

La riuada de 1907 causà desperfectes i danys de tanta consideració en tot el radi dels Camps que hom creia que ja mai més no tornarien a ésser ço que havien sigut.

Afortunadament no ha estat així car un cop desenrunats i polits se hi han afegit motius d'ornamentació que han deixat encara més bell el paratge dels nostres jardins públics.

Encara el 12 de Maig de 1919, s'inaugurà el monument a l'Alcalde Manuel Fuster, del qual en fou iniciador propulsor i batallador incansable el gelós ciutadà Enric Nebot. Mestre Viñes, donà un concert a benefici de dit monument.

Els Camps han sigut tothora el lloc d'esbarjo dels lleidatans; centre de festivals, *meetings* i reunions nombroses. Pel seu escenari han desfilat les principals figures de la lírica i la dramàtica catalana i castellana

S'hi han celebrat concerts, dances i festes de tota mena i finalment, en 13 de Maig de 1895, la primera festa dels Jocs Florals de nostra ciutat.

LLUIS MONTULL

Colom, català

La tesi del Dr. Ulloa, anticipada per «La Publicitat» i algun altre diari, exposada pel propi savi peruà a l'Ateneu Barcelonés i al Centre Excursionista, confirmada parcialment al darrer per documents i dades d'erudits catalans, com Carreres Candi i Maspons i seguida d'un bon estol d'articles i comentaris de premsa catalana, no sembla haver frapat la imaginació al reste de les terres peninsulars, on sembla que no interessa ara l'origen del gran navegant.

Malgrat el fenomen actual, a Espanya havia fet gastar molta de tinta l'esbrinar la vera pàtria del descobridor de les Amèriques, i aleshores del centenari, ara fa uns trenta cinc anys, es festejà solemnement la data considerant què, encara tingut per genovés Colom, devia ésser considerat com a glòria espanyola.

Que rediantre els haurà fet l'il·lustre Dr. Ulloa amb les seves interessantíssimes aportacions per a mirar-lo de reüll?

No ja l'antic Director de la Biblioteca Nacional del Perú sinó tots els erudits, curiosos desinteressats per la Història, tenen molt camp per córrer comprovant i completant la tesi Ulloa amb altres

tesis més o menys concomitants. entre les quals cal aclarir, per ventura: per què i per quí va fer-se córrer la bola «històrica», tants de segles sostinguda, de què fou la reyna Elisabet qui emparà Colom contra Alfons V que no volia fer-ne cas; per què i per quí s'inventà la falsedat de que la reyna va fer empenyar les joies per a pagar el primer viatge; per què no va fer-se popular el díptic harmonitzador, «Por Castilla i Aragón Nuevo Mundo halló Colón», sinó què en el seu lloc s'esbandí el «Por Castilla i por León...» inventant l'existència d'aquest darrer regne—que des de Ferràn III havia estat fós amb Castella—per tal d'arrodonir l'injust díptic que ha preponderat; per què fou bandejada la marina catalana del comerç amb Amèrica immediatament de la descoberta, i per què d'un altre petit nombre de fets què, per «insignificants» que siguin, indicaren, sens dubte, una maleïda intenció de fer creixer la insana llavor del dissociament peninsular.

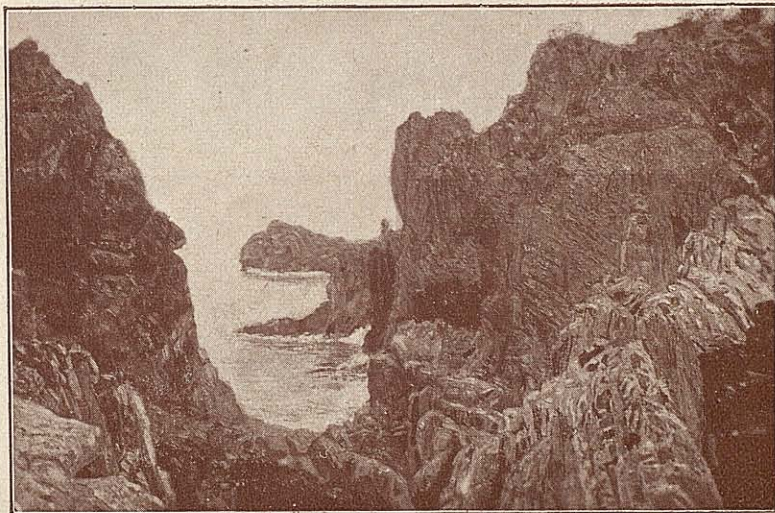
Ara creiem que hora de que es vagi posant en clar, i ningú millor que els erudits que tenen a mà el riquíssim tresor de l'Arxiu Nacional de Madrid.

J. J.

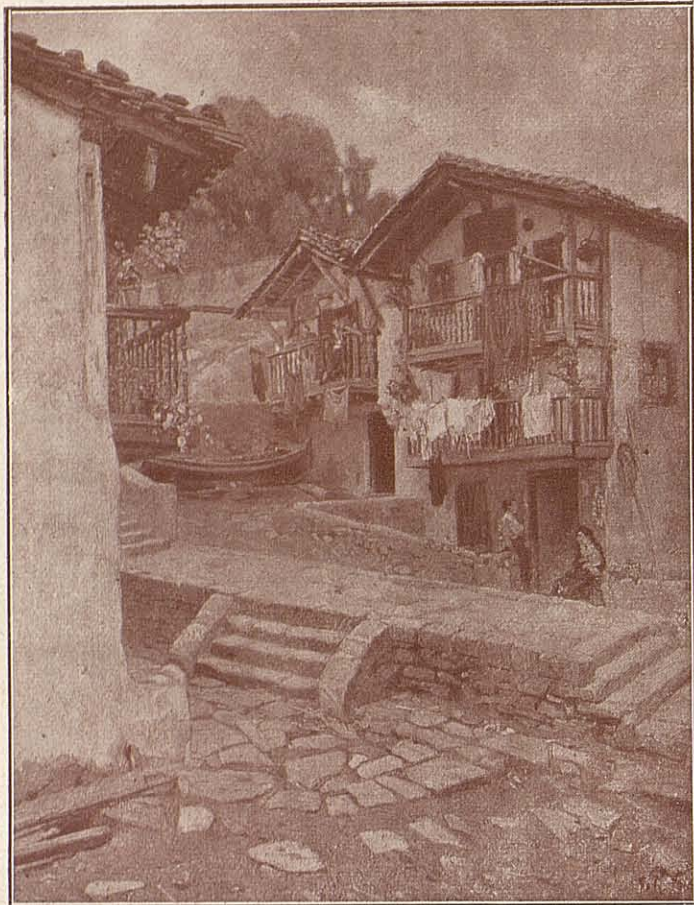
PINTORS LLEIDATANS



Retrat d' En B. Gili i Roig pintant a Mallorca,



Cala de Palafrugell



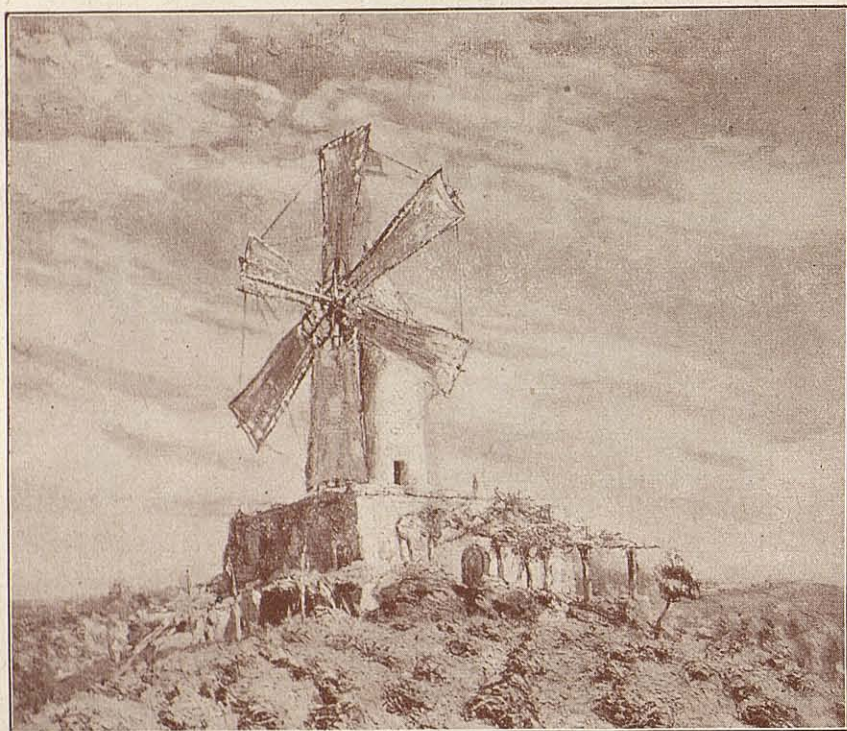
Nius d'amor i de dolor (Guipúzcoa)



Jardí del Molí (Mallorca).



Creu de terme del Albi (Lleida).



MOLÍ DEL TURÓ (Mallorca).

De l'actual Exposició Gili i Roig organitzada per l'Ateneu Lleidatà al Museu Morera.
Lleida, Juny 1927.

Cleidotans d'ahir i lleidotans d'avui



MANUEL FUSTER I ARNALDO
1808 - 1869.

Amb la figura de D. Manuel Fuster i Arnaldo portem a la pràctica avui, una part del nostre programa que consistirà en fer conèixer els homes la significació dels quals en les activitats de la vida ciutadana mereixi la lloa i el reconeixement del poble.

Els que han sigut i els que son, els decesos i els actuals, alternaran en aquestes planes que representen pels primers un tribut a llur memòria i pels que encara son entre nosaltres la complaença amb que veiem llur obra.

En un altre lloc d'aquesta Revista parlem de l'obra capdal de l'Alcalde Fuster: Els Camps Elisis.

Sense els Camps, en Fuster probablement no tindria la popularitat que avui gaudeix la seva memòria.

L'haver estat un jurista eminent i un polític sagaç no l'hi haguera guanyat la consideració assolida amb l'obra del nostre Parc.

Certament, això, més visible, és un bell motiu per donar-se compte de la personalitat de'n Fuster.

De posició acomodada, pogué exercir la política a pler de llurs conviccions.

Intervingué diverses vegades en els destins municipals desempenyant gairebé sempre la Presidència de la Corporació.

Molt jove encara, el 29 de Gener de 1834—tindria uns 26 anys escassos—entrà per primera vegada al Consistori en qualitat de regidor. Amb motiu d'una R. O. aquell fou dissolt en data 16 de Gener de l'any següent i considerant-ho un atropell, es reuni en sessió extraordinària sota la Presidència de'n Benet Surroca per protestar contra la forma ilegal de la destitució.

En 13 de Novembre de 1836 és designat per al càrrec d'Alcalde que desempenyà fins el 19 de Febrer de 1838.

De bell nou ocupà la presidència de l'Ajuntament el 1.^{er} de Gener de 1842 per estar-hi un any just.

I encara el primer de Gener de 1859 tornà a seure's a la cadira presidencial fins el 1.^{er} de Gener de 1863, any anterior a la seva mort.

En aquell entremig fou quan portà a cap l'obra dels Camps.

Reunia dots especials d'elevació i d'intel·ligència que l'hagueren pogut apropar als càrrecs més enlairats de la política espanyola d'aquell temps, però se sentia apegat al ferrer i no volgé deixar mai Lleida.

Compartia l'afecte de la gent sense distinció d'estaments. Era afable en el tracte i com què atenia per igual les indicacions de tothom, s'havia guanyat una consideració personal en la que s'hi abandonà no dexant-la per les temptadores possibilitats d'escalar alts llocs fora de Lleida.

Posseïa ademés una paraula abranda-da i vigorosa, estre pot ser el més eficaç per a arribar on s'hagues proposat si llur ambició no hagués estat romandre sota l'ombra del castell.

Hom te referències del cèlebre parlament que adressà al poble en la Sala de Sessions, amb motiu de la constitució de «l'Orfeón Leridano» citat com un model de dicció i de galanura de frase.

Concebí els Camps en l'ampla forma que avui admirem encara. Lleida ha augmentat considerablement la població des de la data del projecte i els Camps—únic jardí públic—son encara suficients i ho seràn per a un augment força considerable que pugui esdevindre.

Jove encara—vegé la primera llum en 1808—quan hom podia esperar noves aportacions a la trajectòria ciudatana, baixà al sepulcre l'any 1864, davant de l'expressió sincera del dol popular.

Lleida ha manifestat el seu reconeixement al patrici, col·locant el seu retrat en la galeria de lleidatans il·lustres de l'Ajuntament, donant el seu nom a un carrer i finalment aixecant-li un monument en mig de la ubaga dels Camps.

El Sr. Enric Nebot que fou qui llençà i curà de l'idea del monument, pronuncià un bellíssim discurs el dia de la inauguració del que en reproduïm uns paràgrafs a fi que hom pugui veure de quina manera curiosa es produí llur gènesi.

«La gènesi del nostre petit monument, no és pas tan llejta per que'n resti ignorada.

En temps passats, en que als casinos de Lleida altra vida que la d'ara s'hi feia, ens trobàvem cada vespre al «Casino Principal» una colla d'amics de diferents edats, pertanyents a variadíssims estaments socials, a tots els matisos de la política i fins a creènces religioses distintes.

Eren els nostres passa-temps tots honestos, habituals converses sobre innombrables temes, que no poques vegades pujant-les de to, es convertien en acalorades discussions. Sens dubte que en aitals impròvitzades controvèrsies en quedaven mal-parades la gramàtica i la retòrica; però, que hi feia, si els amics eixiem d'allí cada nit més amics, i els novells a la «penya» ben aviat eren amics de tots i del tot? Era això el benestar del Casino. Era el nexa creador d'amistats i amistats excel·lents, funció primordial dels centres de bona societat.

Una nit de les susdites, mentrestant anavem arrivant al casino per a ocupar-hi els seients de cadascú, se'ns donava la bona nova que En Ricard Viñes, després de sa llarguíssima estada a l'estranger, consagrada a obtenir son magistral art, vindria promte a Lleida.

Rebîem tots la notícia amb franca satisfacció i preguntàvem:

A que vindria?
A descansar, tot recordant sa infantesa,
i a donar-hi un concert, es responia.

Bé, molt bé, déiem tots, com si previament ens haguessim posat d'acord.

A què es pensa destinar el concert?

A beneficència, es contestà.

Mes, un curt rato passat, una veu digué: Escolteu:

Donem-li al concert un altre fi, un fi més nou, un fi del que en quedi més record, més memòria?

Pensem, amics, que és el primer concert que En Viñes dona a Espanya després de la seva consagració de gran mestre pel públic intel·ligent d'Europa, i que el poble escollit és el seu poble. Val la pena!

Quina cosa podria ésser aqueixa?

Podria ésser la primera subscripció, la base d'una subscripció per erigir un modest monument, un recordatori artístic a En Fuster, que Lleida li està en descobert.

I si el concert no dongués prou, que si donarà, aniria a beneficència el seu producte.

Està bé, respongueren varis a l'hora.

Doncs, fet?

Fet, sí; comptant sempre amb la bondat d'En Viñes, que, segur, no dirà que nó.

I en aquell moment posàrem «mans a l'obra».

S'escollí la sala per donar-hi el gran concert i es traçaren les generalitats per a la seva organització i execució.

El concert va resultar el que devia; un èxit sorollós, una nit d'exquisit art i de record imborrable.

Va quedar la subscripció encapçalada, molt ben encapçalada, malgrat poc després esdevingues una pesada costa amunt, de grossos sots i rocs plena, al cim de la qual queda col·locada una senzilla i bellíssima obra del generós i gran Blay, delicada i justament concebuda i escrupolosament executada, una nimfa dels «Camps Elisis» coronant de flors al seu autor, que la migrada supervivència d'una nombrosíssima comissió ofereix a Lleida fent-ne ofrena a l'illustre Ajuntament en la persona de son molt digníssim president i Alcalde, D' Humbert Torres i Barberà.

S.

Una Agrupació i un Concurs

L'«Agrupació Cultural Lleidatana de J. R.» acaba de vencer amb remarkable èxit la prova més arriscada de la seva jove actuació.

El Concurs Triple d'Història-Literatura i Folk-lore que anuncià oportunament ha estat fallat, el resultat del qual donem a continuació.

Cal que consignem ací, l'esforç d'aquesta colla de minyons que formen l'A. C. Ll. i l'activitat desplegada per què res no vingués a afeblir l'obra que s'havien proposat.

Això passa sempre que es comença amb més entusiasmes que cabals. Un entusiasme els aplegà i un entusiasme els ha emmenat tothora: el de curar d'ells mateixos, de llur ànima, preparant-la i enrobustint-la enfront d'aquesta joventut indiferent i mal orientada que tan abunda per les nostres contrades.

No en tingueren prou amb les lectures, les converses i les conferències. Necessitaven una cosa que fes parlar d'ells, que ultrapassés els límits de Lleida i nasqués la idea del concurs.

Això els absorbí de ple. No s'espaordiren perquè el projecte reclamava pessetes i ells no en tenien massa.

Cercaren ací i allà sense fatiga; i trobaren.

L'Ateneu i Joventut Republicana contribuïren a mantenir la flama encesa d'aquests minyons perquè tiressin avant el Concurs. La protecció dispensada per ambdues entitats no l'han pas oblidada.

Avui que el Concurs és resolt, plau-nos de parlar en els termes que ho fem d'aquest cas d'entusiasme per les coses espirituals que porta el nom d'«Agrupació Cultural Lleidatana de J. R.»

Sabem que tenen el projecte d'aplegar més jovent encara i malden una col·lecció d'idees en l'ànim dels components que ara que sembla que de dia en dia tenen una major garantia d'existència, no dubtem que s'aniràn convertint en fets.

La Revista LLEIDA, com fins ara, serà sempre al seu costat per ajudar a difondre i fixar iniciatives.

Heus ací el veredicte que hem al·ludit adés:

CONCURS TRIPLE D'HISTÒRIA-LITERATURA I FOLKLORE

Organitzat per l'«Agrupació Cultural Lleidatana de J. R.»

El Jurat competentíssim compost per tres distingides personalitats ha elegit els següents treballs per els primers premis:

LITERATURA: *Un objecte d'art*, al treball «Sonets de cap-al-tard», de Ramon Sales i Vallés, de Lleida.

Una medalla d'argent, al treball «Tríptic», d'En Joan Duc i Alsina, de Juneda.

Una medalla de coure, al treball «Lleida», d'En Guillem Díaz Plaja, de Barcelona.

FOLKLORE: S'ha rebut un sol treball i el Tribunal l'ha cregut mereixedor del *primer premi* que correspon a «Recull de 15 cançons de collir olives», de Mn. Jesús Capdevila Martí, de Bellpuig.

HISTÒRIA: Desert.

Els premiats poden passar des d'avui per les oficines de Joventut Republicana de 7 a 9 del vespre a recollir el corresponent objecte i els de fora de Lleida poden escriure on volen que se'ls hi envii.

L'«Agrupació Cultural Lleidatana de J. R.» fa pública la seva immensa satisfacció i remercia de tot cor la bona acollida que li han dispensat arreu, així com a les persones i Entitats que l'han ajudada a realitzar aquesta obra.

Lleida 20 de Maig de 1927.—Pel Consell directiu.—El President, *Sebastià Serrano Sabaté*.—El Secretari, *Baptista Xuriguera Parramona*.

Per tal de que poguem fer conèixer als nostres lectors alguns dels treballs premiats, l'A. C. Ll. en els ha oferit galantment.

SONETS DE CAP AL TARD

EL LLANTIÓ

Darrera els vidres soc; no hi ha remò;
la llum del cel s'ens ha tornat escassa,
i resta tan quiet mon carreró
que sento tot sospir i tota passa.

Ja és l'hora que s'encen el llantió,
sempre mateixa llum, ni poc ni massa.



M'han sobtat i m'han fet entrà una por
les ombres del davant de cada casa!

El vent que fà, fa bellugà el llumet,
les ombres van dançant esporuguides;
incertament dibuixen la pared

el misteri copçant de nostres vides.
I cerquen en l'ambient, mig decandides,
un bes d'amor, tot tremolant de fred.

Aquesta bella composició de Ramon Sales i Vallés, forma part d'un aplec de cinc sonets batejats amb el nom de—«Sonets de cap-al-tard»—que tal i com resa el veredicte han guanyat el primer premi de Literatura.

El segon correspon a Joan Duch i Alsina, de Juneda, qui presentà un triptic del qual en reproduïm:

SONET ALS LLAVIS DE L'AIMIA

La sang tota olorosa d'un clavell
ruil·la en els teus llavis ardorosos,
llavis, llavis, del cel dolç escambell
quan segellen ma boca tremolosos.

Cada besada és un desig novell
que llambrega dintre tos ulls confosos;
cada desig, serva un encis més bell
dins els teus brassos nuus, d'amor febreros.

Llavis que de l'amor son la ferida:
inexhaurible font de nova vida
on l'amor s'avidola enfervorit.

Roses de sang, que un foc sublim tremola
quan nostre bes un nou afany immola
colgats en el misteri de la nit.

Correspon el tercer al sonet «Lleida»
de Guillem Diaz Plaja, de Barcelona,

LLEIDA

Lleida la cendrosa, la miraculosa,
sota la boirina tremolant de fret;
Jo aimo les casones de ton «Canyeret»
i tes teules roges quan la neu és fosa.

Lleida embolcallada dins una pietosa
serenor que arriba fins al cor inquiet;
Lleida del riu ample i el carrer estret
on la vida es plana, quieta i solemniosa.

Hores imborrables del Carrer Major
quan en posseïa la il·lusió d'Amor!
Hores d'una espera dolça i encisera!...

Mon record s'emplena de subtil recança...
O dameta rossa, prop de «l'Ensenyança»
d'on baixaves sempre blanca i riallera!...

La secció de Literatura és la que s'ha
vist més concorreguda, havent-se rebut
treballs de tots els indrets de Catalunya.

La d'Història per contra ha estat la
menys afortunada.

El «Recull de 15 cançons de plegar oli-
ves» de Mossen Lluís Capdevila, de Bell-
puig, que ha estat distingit amb el primer
premi de Folk-Lore, és força interes-
sant.

Son tonades i lletres totes elles recollides
en el radi de Bellpuig i pobles vorans.

El pròleg que encapçala el «Recull» és
molt assenyat.

Tal és en resum la ullada general que
hem donat al començ d'obra feta per la
jove «Agrupació Cultural Lleidatana de
J. R.», a la que desitgem molts anys de
vida i de la qual tindrem ocasió de parlar
en diverses avinenteses.

R.

Vida social

El ressorgiment de l'obrerisme lleidatà

NOM havia dit mantes vegades—amb molta insistència per cert—que a Lleida no's plantejaven conflictes socials ni tenien repercussió les sotragades que en la vida del treball agitaven els obrers de les altres ciutats catalanes, per tal com a Lleida no hi havia ço que se n'anomena la massa obrera o si hi era, no arribaven els problemes socials a fregar la seva epidermis.

N'obstant, rés més lluny de la realitat que aitals manifestacions. Lleida és una població que cada dia creix, segons el tòpic vulgar que tots els lleidatans repetim a totes hores i que d'uns anys ençà ha conquerit aital esplendidesa en la vida mercantil i industrial, que d'una embranzida s'ha col·locat per ella sola al costat de les poblacions catalanes de major producció i, per tan, de major nucli obrer.

Els qui son aficionats a les estadístiques han palesat el fet de que a Lleida hi ha una massa de vuit a deu mil obrers; i no cal sino veure la recent instal·lació de fàbriques i fabriquetes, d'explotacions industrials i l'espandiment del comerç per a heure esment que aquella xifra no és pas exagerada ni molt menys.

Ço que esdevé és que els obrers de tots estaments no estaven agrupats, ni reunits en societats professionals i per aquest fet, en mancar la unitat d'acció i la força que dona l'associació, apareixia que l'obrerisme lleidatà no tenia aspiracions a atènyer ni programa a realitzar.

Els problemes, n'obstant, bategaven en el fons de l'ànima d'alguns elements més ben orientats, quines activitats i ànsies de

renovellament ensopegaven cada vegada o bé amb la indiferència dels uns o amb la mala confiança dels altres.

Avui, però, apart que la col·lectivitat obrera lleidatana va desvetllant-se de son somni de mort i s'apressa a ficar-se dins la rodona que formen les entitats professionals d'arreu, per a intervindre activament en la lluita per la conquesta del pa.

Esguardém, sinò, el panorama que presenten les entitats locals obreres i veurem com en un breu termini de temps, s'han constituït mantes associacions de caràcter obrerista, dins de nostra localitat.

Fou ahir que's constituí la «Societat de Cambrers, Cuiners i Similars»; més tard s'organitzà el «Sector de Lleida d'Empleats i Obrers de la Catalana de Gas i Electricitat»; posteriorment, ho feu la «Societat d'Obrers Pastissers i Confiters»; a darrera hora s'ha reorganitzat la «Societat d'Obrers Forners o Flequers» que és l'associació obrera més antiga de la localitat puix sa constitució és datada de l'any 1902 i, finalment, s'han constituït aquests dies l'«Associació d'Empleats de Banca» i una altra anomenada «Agrupació Local Obrera», quina principal finalitat és la d'aplegar els obrers quins rams professionals no estiguin organitzats ni constituïts.

Teníem ja d'abans el «Sindicat Obrer Catòlic», que aplega obrers de diverses modalitats; el «Centre de Dependents de Comerç» que reuneix als obrers mercantils i el «Sindicat de la Fusta», en el qual hi ha la majoria dels obrers ebenistes i llurs similars.

Mancava l'agrupació que reunís als

xòfers, quin nombre va creixent cada dia, i ara s'han aplegat en el «Sindicat Professional Automobilista», com manca l'agrupació d'altres branques del treball, de les que sabem hi ha desig i aspiració d'aplegar-se en entitats fortes, amb braó i empenya.

Manquen, per exemple, l'associació dels paletes i la dels manobres, com la dels impressors, entitats que en altres dies foren les més fortes i riques i també les capdavanteres en l'actuació social en els temps dels sindicats.

Avui per avui cap de les associacions existents anotades és prou forta per ella sola per portar a cap una actuació fecunda, no sols amb aspiracions particulars, sino menys encara de caràcter general obrerista.

Per ço, les entitats obreres petites han vingut aplegant-se unes amb altres, reunint-les un denominador comú, per la semblança de l'ofici, el nombre d'associats o les possibilitats econòmiques de cada una.

Així, en aquesta forma, en la Unió de Sindicats Professionals, coneguda vulgarment per Sindicat Lliure, s'han aplegat les associacions de Cambrers, Cuiners i Similars, la dels obrers de La Catalana de Gas, junt amb els de la Canadenca, que vingueren darrera i la dels xòfers professionals.

La constitució d'una nova força obrerista és la que hem de consignar, segons ens diuen; és la de l'«Agrupació Local Obrera», amb la que s'han instal·lat en un mateix estatge social, les societats dels Fle-

quers, dels Pastissers i Confeters i la dels Empleats de Banca i Borsa.

Una força que tampoc pot restar oblidada es la del «Centre de Dependents de Comerç», en quin domicili s'hi troba també el «Sindicat del ram de la Fusta».

Finalment, independitzats en l'actuació i en son domicili, hi ha el «Sindicat Obrer Catòlic»,—en quina llista de socis hi es abundós l'element patronal—, la «Societat d'Oficials Perruquers i Barbers», que aquests darrers dies ha estat en intensa i poc profitosa actuació, a causa d'una vaga que no arribà a declarar-se i el «Centre Ferroviari».

Aquestes son les entitats obreres constituïdes a Lleida, perquè no cal esmentar amb tal caràcter, encara que així sigui conceptuada, la «Societat de Vigilantes particulars», constituïda de poc temps ençà.

Resulta doncs que tenim a Lleida, tretze associacions obreres legalment constituïdes, algunes de les quals realitzen una tasca ben intensa i de falaguers resultats, és càlcul molt aproximat que hi han aplegats més de quatre mil obrers.

Vàris son els grups obrers que careixen d'una força organitzada i si aquests arribessin a constituir-se, palesaria ben clarament que la massa obrera lleidatana excedeix de nou a deu mil obrers, nombre més que suficient per plantejar els grans problemes socials i de treball i per guanyar-los.

De sardanes

LA visita a Lleida de la cobla "Barcelona" ha estat magnífica.

Solament la notícia ja emplenà de joia tots els bons sardanistes.

Llurs concerts eren escoltats devotament.

El públic filarmònic lleidatà envoltava la cobla cada audició i s'hi embaldia.

Val a dir, però que prou s'ho mereix. Aquella harmonia! Aquella justesa! Aquella sonoritat contínua! i sobretot, aquella delicadesa finíssima de matisos i de melodies sortides de la tenora del gran Albert Martí.

Hom recorda la segona audició a la Constitució, que tocaren «El Cavaller Enamorat» de Manent. Semblava un somni, un somni encantat.

La una no valgué pas més que l'altra. Totes les Audicions foren executades magistralment pels professors que integren la Cobla "Barcelona".

La del dia 11 a la Plassa de la Llibertat, ens enorgulleix un xic. Repetiren a força d'aplaudiments una Sardana «Retorn» del Sr. Pinyol prou conegut a Lleida i un gran devot incondicional d'Euterpe.

A la tarda tocaren als Camps la ja coneguda «Renaixement» d'En Farrús.

Ja gairebe no teniem record a Lleida d'una festa Major com la d'enguany. Tres dies i nou audicions. Ens sembla que han estat suficients per a apaivagar els ànims per uns quants dies als mes exigents sardanistes.

Foren unes sonates magnífiques. Garreta, Toldrà, Morera, Vives... en fi s'hau-

rien d'anomenar tots i es faria una llista bastant llarga.

El mestre que la dirigeix, Albert Martí, és un magic de la tenora. Diu coses imponderables amb son instrument.



ALBERT MARTÍ

Director de la cobla «Barcelona»

No s'acabaria mai de dir tot el que feu pensar la Cobla "Barcelona" en la seva estada a la nostra capital.

Nosaltres, però, direm que ens deixà un record semblant a una cua d'alegria que s'estira poc a poc i que no s'acaba mai...

Hom parlà de fer-la vindre de nou. Sabem que aquesta és una cosa que no te altra dificultat que el proposar-se-ho, car compta amb suficients simpaties per que si s'obris una subscripció per solucionar les despeses quedés prompte coberta.

L'humor de tots

L'encariment del viure

El meu amic Lluiset era d'aquells que feia creure que allò de *l'ava-
ra povertà dei catalani* ho havia dit El Dant perquè haguè conei-
xença amb els rics de Lleida. Pertanyia en Lluiset a la penya d'afortunats als quals els seus pares havien deixat rics, però inútils per a tot servei. Era dels potentats de casa bona esguerrats de carrera; virtuosos per conveniència puix el vici és car; eterns passejadors de *Banqueta* i *Carrer major*; enemics de viatjar perquè el tren i l'auto gasten massa; conseqüents jugadors d'escacs i llegidors de diaris al *Casino*, car aquestes son distraccions barates i sense perills; concurrents a missa d'onze, a novenaris i sermons, fugint de teatres i espectacles de taquilla oberta. La seva armilla és tan tancada que ni els frares n'han pogut traure mai res.

La disbauxa econòmica més grossa que és coneix al Lluiset i als seus companys de colla era prendre café junts a la mateixa taula del *Casino* amb el pacte que arribada l'hora de pagar, un d'ells ho fés per tots i per rigorós torn, per tal d'estalviar-se de donar tots propina al cambrer, puix no era pas el mateix donar deu cèntims entre tots que deu cèntims cada un. Tenien ben estudiat que fent-ho així els sortia cada cinc dies el café de franc.

Si be en Lluiset era ric i jove no es sentia inquietat ni per les dones ni per la po-

lítica. La vida per ell ja estava prou complicada amb les quatre preocupacions fonamentals que 'l dominaven: arreplegar més diners, curar de no fer-se arrugues al pantaló, portar les sabates lluentes i treure amb el mocador la pols de les cadires, abans de seure's, encara que no n'hi hagués.

Per a distreure's d'aquests mals de cap, i perquè li resultava més barat que no fer-se la vida a casa—ell ho tenia ben comptat—se n'anava uns dies a la setmana a passar-los a la masia de la finca més gran que el seu pare li deixà i que conreaven, pagant-ne arrendament, uns parents seus pobres, gent molt discreta i bona, què fins per no ofrendre la dignitat de'n Lluiset reservaven la constatació del parentiu no més per a la intimitat.

Des de la mort del seu pare en Lluiset va fer-se arranjar una petita cambra al mas portant-hi de casa un llit i una mudada de roba. Va oferir als masovers que si algun dia anava per allí i s'hi quedés a menjar i dormir els abonaria, per despeses i treballs, set ralets diaris, amb el que no hi perdrien res, car ell no era molt exigent a la taula i, además, al tròs hi havia verdures, fruites, ous, cargols, conills i pollastres i fins per variar el menjar, alguna que altra tenca o anguila al bassot de vora l'era.

Els masovers acceptaren l'oferta dels set ralets, primer perquè ell era l'amo i no calia mirar prim, i després perquè creien

que no faria gaires estades a la masia. Però s'equivocaren. Si be al principi no hi anava gaire, en acabar la guerra, quan la puja de preus, observaren que hi sovintejava més. Naturalment, en Lluiset, seguia pagant, no més, els set ralets fixats.

Un dia, però, els onclels s'atreviren a insinuar-li, amb molts miraments, que amb ço què els donava, no pagava ni l'amaniment del què és menjava.

En Lluiset és sobtò molt. I fins els posà una mica de cara lletja. Però retrobant-se els digué:

—Sí, sí: Teniu rao. Tot s'ha encarit. Fins jo he tingut d'apujar-vos l'arrendament.

—I tant! digué la masovera esperant, poruga, la resposta.

—Si, però, no sabeu el conflicte que se'm presenta amb la vostra petició; em desnivella el pressupost. Jo fins calculat al cèntim cada any, i dia per dia, tot el que puc gastar. Si trenco la regla tots els meus plans se'n van a terra. Com en sortiré?

—Oh! no ve d'un dia, Lluiset,—exclamà la tieta tota enguniosa—.

—Està be; doneu-me temps i jo pensaré i estudiaré una solució.

Així quedaren.

Aixó n'obstant, després d'aquesta escena, en Lluiset, seguí anant cada setmana a passar dies al camp, i res no parlava als masovers de l'augment demanat. A la fi, un dia, temerosa, gosà la tieta preguntar-li si havia pensat en allò de l'augment.

—Sí, ja hi he pensat. Ja ho fins resolt.

—Així, quan voldràs que't comptem, ara?, preguntà la bona dona.

En Lluiset, resolt i contundent:

—Rés d'augment, tieta. Suprimiu-me un plat i seguiré pagant igual.

La tieta, pobra, es va quedar transportada, feta de pedra, en escoltar la determinació, què, després de moltes cavilacions, havia cristallitzat a l'ànima freda del seu ric nebot, per resoldre, sense gastar més, el paorós problema de l'encariment de la vida.

APIR.

Els Deports

Futbol

F. C. LLEIDA.—El club de la vora del riu després del campionat de la seva categoria, durant el qual va tenir uns bons partits, sobre tot a la primera volta, ha quedat suara una mica paralitzat d'actuacions, degut segurament al llicenciamment de jugadors del seu primer.

N'obstant ens ha donat cinc interessants encontres, dos amb el *R. C. D. Español*, dos amb *l'Atlètic de Sabadell* i amb el *Gimnàstic* de Tarragona.

En els dos primers, fins comptant amb els reforços del *F. C. Lleida*, es significà

l'excesiva superioritat del visitant i en els tres restants, més equilibrada la potencialitat, es vegeren excel·lents demostracions de futbol en les quals els lleidatans s'acreditaren de superiors.

Esperem que abans de les vacances tindrem ocasió de presenciar algun altre nou partit en el Camp del *Lleida F. C.*, s'oferirà als seus nombrosos socis, ja que no a la afició en general que demostra malauradament que decau llur interès, no assistint, com temps enrera, a les grans proves futbolístiques que se li ofereixen.

JOVENTUT F. C.—El Club del Camp d'Esports està ara en ple campionat de promoció, competició entre els clubs campions de segona categoria de les quatre províncies catalanes, que entre els de la seva classe ha despertat força expectació.

Joventut, d'aquest campionat porta jugats cinc partits: dos al seu propi camp i tres a fora.

Els dos de casa els va guanyar d'una manera brillant. I els tres de fora els ha perdut llastimosament, fent decebre les fortes esperances que s'havia posat amb els nois vermells de que enguany podrien ésser campions de Catalunya i passar al Grup B de primera categoria.

Heus ací els resultats dels partits:

Joventut 4	Reus 2
Palafrugell 2	Reus 1
Joventut 2	Palafrugell 1
Granollers 5	Joventut 2
Palafrugell 4	Granollers 1
Reus 2	Joventut 1
Granollers 3	Reus 3
Palafrugell 6	Joventut 0
Reus 1	Granollers 3
Granollers 2	Palafrugell 4

PUNTUACIÓ

Palafrugell	8
Granollers	5
Joventut	4
Reus	3

Davant del resultat del últim partit—*Palafrugell-Ganollers*—que era decisiu pel Campionat ja pot dir se que es campió del grup de promoció el *F. C. Palafrugell*.

Ciclisme

El cavall de ferro es torna a cotitzar, esportivament parlant. Arreu una gran afició a les festes ciclistes es torna a desperstar. A Lleida també. El *Club ciclista* feia molt temps que no s'havia vist tan nodrit de corredors. Molta jovenalla sent aspiracions a campió, i de peus al pedal corren per les carreteres i per la pista del Camp

d'Esports, menjant kilòmetres, entrenant-se, per a futurs concursos.

Esperem què aquestes diades d'estiu podrem admirar al velòdrom de Lleida curses i competicions interessants entre els amateurs de Lleida i pobles comarcans, que també senten l'afició, així com de gransaconteixements d'exhibicions i lluites dels asos del ciclisme.

Ara que hi ha ambient cal aprofitar-lo.

Del *Club ciclista* i de *Joventut* aixís confiem que ho voldran fer.

Atletisme

El Comité provincial d'Atletisme que fa prop d'un any que està constituït no dona cap mostra de vida.

Afortunadament està constituït per les delegacions de les tres entitats més deportives de Lleida, o sia, *Joventut Republicana*, *Lleida F. C.* i el *Club Ciclista*, delegacions presidides per una alta personalitat militar competentíssima en qüestions d'educació física.

Com és que un Comité fet amb tan cert no es belluga?

L'atletisme ha tingut tradicionalment a les terres de Lleida, una bella manifestació amb els *cossos de la cordera*, abans i recentment, l'obra personal del professor Antoni Sabater Mur—ara absent molt enyorat—creant una veritable escola d'atletes al Camp d'Esports, de la que en sortien corredors famosos, palesà que l'ambient era favorable a qualsevol iniciativa.

Aquí s'ha cel·lebrat dos cops la volta a Lleida, s'han organitzat *Cross cuntry* locals i força concursos i festes de totes les modalitats atlètiques, quan l'esforç el feia una sola entitat al Camp d'Esports.

Perquè ara, que totes s'han juntat en el sí del Comité, no es fa res d'atletisme?

Natació

Ha començat amb una veritable fuga la temporada. L'esplèndida piscina del Camp d'Esports es veu ja fa dies plena de nedadors i saltadors de palanca.

Matí i tarda el nostre jovent practica

amb veritable entusiasme el més complet dels esports.

Es bell de contemplar l'espectacle, però hom sent recança com aquest esport es practica amb excès d'espontaneïtat. No'n sabem ni una organització ni una direcció tècnica com en altres temps hi havia hagut. No és una llàstima que l'entusiasme per la Natació es desaprofiti per no constituir un club amb responsabilitat que fassi que el nom de Lleida torni a sonar en el mon organitzat de la Natació?

Voldriem estimular l'entitat propietària del Camp que cerqués al menys la constitució d'una secció de natació com la què anys enrera havia tingut, i que tan belles curses i festes havia celebrat i fins s'havia honorat amb el succés d'haver donat a Catalunya i a Espanya un campió de braça de pít.

Automobilisme

:: Gran prova de Turisme :: Vall d'Arán i retorn - R. A. C. C.

Reunits en el local del Reial Automòbil Club de Catalunya els Cronometradors oficials del R. A. C. d'Espanya en unió dels Comissaris de la Prova de Turisme celebrada en els dies 4, 5 i 6 de l'actual, compulsades les dades dels diferents controls, els resultats son els següents:

Autos sortits de (Barcelona-Lleida) . 29

La totalitat dels cotxes sortits es classifica per continuar la prova.

Cotxes sortits de Lés.—Tots els arribats a Viella.

Cotxes que passen en el temps reglamentari pel control d'Esterrí d'Aneu. Tots a excepció dels números 16, 17 i 22 que resten eliminats de la prova.

En els controls de Tremp i Tàrraga no hi ha variació.

En el control de Vendrell queda eliminat el número 24.

Arriben a Barcelona tots els que passen classificats pel control de Vendrell, que son:

Promedi de 30 kms.

- | | | | | |
|-----|---|---------|-------------|-----------------|
| N.º | 1 | Erskine | conduït per | M. Romagosa. |
| | » | 2 | Chrysler | » » J. Anfruns. |
| | » | 3 | N. A. G | » » C. Oller. |

- | | | | | | |
|-----|---|--------|----------|---|----------------|
| N.º | 4 | Delage | » | » | M. Balet. |
| | » | 5 | Delage | » | » A. Bresca. |
| | » | 6 | Suère | » | » A. Guixá. |
| | » | 7 | Panhard | » | » E. Mora. |
| | » | 8 | Citroën | » | » C. Alegre. |
| | » | 9 | Mathis | » | » E. Homet. |
| | » | 10 | Chrysler | » | » J. Carreras. |

Promedi de 35 kms.

- | | | | | | |
|---|----|---------------|---|---|------------------|
| » | 11 | Amilcar | » | » | J. Isidro Serra. |
| » | 12 | Erskine | » | » | I. Pons. |
| » | 15 | Mathis | » | » | A. Subirana. |
| » | 18 | Delage | » | » | A. Mercadal. |
| » | 19 | Lancia | » | » | G. Born. |
| » | 20 | Amilcar | » | » | J. M. Fradera. |
| » | 23 | Hispano Suiza | » | » | F. Alegre. |
| » | 25 | Panhard | » | » | F. Casanovas. |

Promedi de 40 kms.

- | | | | | | |
|---|----|---------------|---|---|-------------|
| » | 26 | Mathis | » | » | M. Matheu. |
| » | 27 | Willys Knight | » | » | M. Farré. |
| » | 28 | Erskine | » | » | R. Bianchi. |
| » | 29 | Whippet | » | » | F. Audenis. |
| » | 30 | Willys Knight | » | » | B. Blay. |
| » | 31 | Whippet | » | » | J. Calvet. |
| » | 32 | Willys Knight | » | » | J. Bofill. |

Obtenint tots la màxima classificació de Medalla d'Or.

Un rumor

Arriba fins a nosaltres i es comenta amb general satisfacció el rumor de que la secció deportiva de *Juventut Republicana* i el *F. C. Lleida*, clubs rivals en extrem, han entrat en negociacions sèries i oficials per a pactar una fusió a base de crear la *Unió Esportiva de Lleida* que tindrà els terrenys de joc únicament al Camp d'Esports.

No sols, els deportistes, sino, tot Lleida, es pot dir que voldrien que aquestes gestions iniciades avui assoleïssin l'èxit més complet. Es necessari que aquesta fusió es fassi malgrat les rivalitats sostingudes tossudament fins ara. El bon nom de tots i el progrés deportiu de Lleida ho demana.

Desitgem que les comissions parlamentàries sàpiguen matar totalment els mals esperits de banderia i de negoci que equivocadament mogué la fundació i sosteniment dels dos clubs. I què a la nova entitat que n'ha de néixer li sàpiguen donar els camins planers de l'efusió i de la cordialitat que menen a l'obra positiva. L'esport no pot ésser ni serà mai objecte de negocis ni de sectarismes. Es una noble finalitat social que sols es possible amb l'entusiasme i el sacrifici.

Sense temps per a més volem ésser, els primers de sortir al carrer i cridar ¡Visca la *Unió Esportiva de Lleida!*

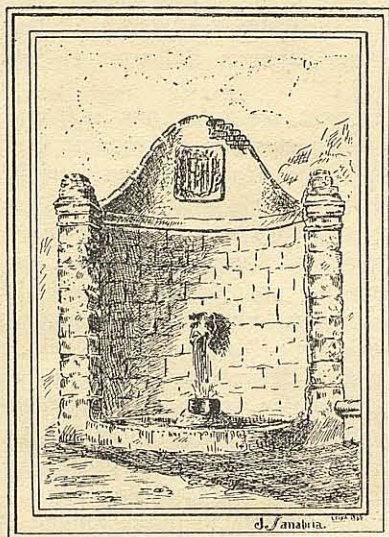
JAVELOT

PLANA DELS QUE COMENCEN

PINGÚ no ha començat éssent Mestre. Cal passar per un seguit de proves i cal anar esmenant el que ahir semblava obra correcta.

Cal també donar-ho a conèixer. Les coses que romanen tancades mai no son enrobustides o orientades pels vents de l'opinió.

Nosaltres complim l'aspecte que ens



Font de Gardeny.—Dibuix de J. Sanàbria.

pertany: el de donar a conèixer. Aquesta secció vol dir precisament aixó.

La bona acollida que va tenint entre els nostres petits artistes ens complau i ens anima a seguir.

Reproduïm amb goig els mots que comentant aquest aspecte insereix «La dona catalana» en un dels seus últims números.

«La revista LLEIDA ha donat un bell exemple a totes les publicacions que conreen l'art i la literatura oferint les seves

planes a la joventut perquè en elles pugui *encabir-hi sos fruits primicers*. Ha començat a publicar dibuixos, esforços de mans joves que volen consagrar-se a l'art, petits assaigs dels que potser amb el temps seràn artistes eminents. Es un gest ben noble i ben digne d'elogi el d'acollir aquells que, per ésser sols aprenents, son rebutjats a tot arreu.»

Avui publiquem un altre dibuix de J. Sanàbria el qual demostra tenir molta trassa, i una petita composició de V. Gardenyes Rufach.

Resten en cartera molts originals els quals aniràn apareixent amb l'oportunitat deguda.

Cançó d'amor

*Ja pots cantar, cadenera;
i tu també rossinyol;
aquella nina encisera
de la faç tan riallera,
competència us fa quan vol.*

*Tota ella inspira amor;
son mirar de celistia,
son cantici, els cabells d'or,
enamoràren mon cor
boi passant prop la masia.*

*I ara no oblidaré més
la de galtes de rosella;
somniaré un etern bes
als seus llavis petoners:
la flor dolça, la més bella.*

V. GARDENYES RUFACH.

Camarasa, Maig de 1927.

Garba

Les Exposicions al nostre Museu

Les Exposicions organitzades per l'Ateneu al Museu Morera, anteriors a la de Gili i Roig, és vegèren força concorregudes.

Les pintures d'Enric Porta ens portaren una aledana parisenca eixida d'aquesta escola que ennoblí el pinzell de Cézanne.

En tota l'obra d'aquest jove artista, malda una inquietut sovint reexida, de tendències novelles begudes en el marasme parisenç i practicades en un recer de l'alta muntanya nostra d'on és nat i on ha laborat en Porta.

Menys inquiet en les figures que en els paisatges, aquelles ens diuen més coses. Per contra, aquests frassats amb tot el calor que les tendències cèzannianes infiltraren en l'artista s'ens mostren amb una monotonia de matisació que afebleix l'obra. Bé, que per ajudar l'idea del volum menyspei detalls que rés no portarien a la visió sintètica, però hi han graduacions que de fixar-les a despreciarles el conjunt s'en ressent i fa més colpidora la monotonia.

Amb tot, en Porta és un artista abrandat que diu les coses amb ganes de dir-les bé. I nosaltres som dels que creiem que les hi dirà.

Les fotografies de Silvi Gordó, son un bell mosaic de la nostra muntanya molt ben escollit per l'expositor.

Hom pot admirar indrets afrosos i altres d'una placidesa virgiliana tots ells tractats amb un prodigi de tècnica.

Aquesta el Sr. Gordó la domina fortament i amb ella el sentit dels indrets que més frapen els ulls i l'ànima.

També el Sr. Josep Combelles exposà una col·lecció de fotografies, de la Seu Vella.

Tothom coneix el desveïllament del Sr. Combelles i l'amor amb que tracta les coses de la nostra vella Seu.

Ses darreres descobertes hi son presentades amb profusió de detalls ço que fa encara més admirable la visió de tanta meravella com romanía tapiada i fa pensar, encara, en l'imponderable fàbrica que deu ésser la nostra vella Catedral àdhuc i les profanacions per que ha hagut de passar.

Agraim molt sincerament la generosa aportació del Sr. Combelles i elogiem el zel amb que cura del més bell dels nostres monuments.



Un quartet

Per ara només estudia. Calladament, quietament, amb una gran constància i una gran fé, el quartet del qui comentem gairebé la indiscreció d'esbandir-ne el secret, vé arrodonint una magnífica feina de preparació que li servirà per fer-se rotllo.

Ens plau de donar els noms dels components, tots ells joves i arborats d'un sagrat entusiasme: Violí 1.^{er}, Jaume Calderó; Violí 2.^{on}, Albert Gombau; Violoncel, Ramón Bellmunt; i Viola, Joan Font.

Preferentment, els autors que amb mes constància es dediquen aquests dies son: Beethoven, Mozart, Haydn, Borodin, Dittersdorf, Mendelssohn, Schubert i algún altre.

La primera i única vegada que nosaltres sentirem aquest quartet, fou no fa pas gaire, a casa de Mn. Llorens amb motiu de la celebració del centenari de Beethoven. I naturalment, com que no sospitàvem l'existència d'un conjunt semblant, aquella graciosa manera de presentar-se, ultra el bon efecte que causà, a tothom, a nosaltres, particularment, ens feu concebre moltes esperances.

Sortosament hem tingut ocasió de comprovar que porten vïa d'una realitat falaguera.

Si no hem interpretat malament alguna veu que jutjem autoritzada, la creació d'aquest quartet obeeix a motius força elevats. El primer de tots l'esplai de l'ànima. En els propòsits dels components, no hi entra de cap manera el donar concerts a base de lucre i a públics nombrosos. Creuen que es tracta de fruïcions reservades només que a determinades seleccions. En canvi veuriem amb goig que s'anés formant un ambient de refinament musical, aspecte que ajudaria molt a la bona acollida d'agrupacions com la que ens ocupa.

Mes que res, la seva actuació s'aviindrà a la col·laboració en festes de l'esperit que pugui organitzar l'Ateneu, i les institucions o l'entusiasme particular sempre que s'assentin sobre una concepció elevada o una fruïció artística.

Seguim amb interès la tasca dels Srs. Calderó, Gombau, Bellmunt i Font als qui mirem amb tota la nostra simpatia.



Per honrar la memòria d'un fill il·lustre.

En el discurs que el Sr. Fontanals pronuncià al Museu Morera amb motiu de la inauguració de l'exposició del nostre il·lustre paisatgista Baldomer Gili i Roig, exposà la idea que es col·loqués una làpida a la casa del carrer Cavallers on va nèixer el dilecte artista.

Aquesta proposició fou recollida pel Sr. Montull, representant de l'Ajuntament, el qual digué que molt plaentment traslladaría la menció del senyor Fontanals al sí de la Corporació i que no pararía fins aconseguir que la idea tan oportunament i justament llançada esdevingués un fet.

Es tracta doncs de perpetuar la memòria d'un lleidatà eminent i per bé que el Consistori se n'hagi fet ressó, aquesta bella idea no pot romandre de cap manera aïllada del interès de les institucions i dels ciutadans per ells mateixos.

Gili i Roig, paisatgista eminent, poeta del color i de la llum, cantor de pobles i recons de la nostra contrada s'ha fet creditor a aquesta distinció per l'elevació del seu art i l'ampla obra deixada.

Els èxits assolits amb les exposicions que ha fet arreu, son certament èxits que pot apuntar-se la ciutat que el vegé nèixer.

I aquesta no pot romandre inactiva davant l'oportunitat de retre un tribut a l'artista eminent.

La mort el sorprengué quan es disposava a cantar Lleida amb un seguit de teles que tenia en projecte.

Fora altament simpàtic el gest d'obrir una subscripció per que la col·locació de la làpida a la casa del carrer Cavallers devingués prompte una realitat.

Alguna Entitat curosa dels valors ciutadans, l'Ateneu, per exemple, no podría fer-se ressó d'aquesta idea?



Les excursions

Hom parla encara de la darrera excursió, feta a Tarragona.

Tan satisfet en quedà tot-hom que en tot el que va d'any, cap no l'ha superada en interès ni en profit.

El grup d'excursionistes que visità la imperial Tarracus fou bastant nombrós i fingué ocasió d'admirar, a pler entre altres coses notables, les descobertes darrerament.

Aixó ens mena a l'oportunitat de dir que la tasca del Centre Excursionista és constant i profitosa.

Son molts els que guiats pels avantatges que ofereix, s'aficionen a desplaçar-se de la ciutat, per tal de conèixer els llocs mes rellevants de la nostra terra.

Pel corrent mes de Juny hi havia dos excursions projectades. La una a peu per l'alta Segarra, de Sant Guím a Cervera per la Conca del Sió, no s'ha pogut portar a cap.

L'altra està assenyalada per al día 26 Es tracta de seguir el Montsec per la Conca de Meyá (Foradada, Artesa de Segre, Vilanova i Santa María de Meyà).

També l'Agrupació C. Ll. de J. R. portà a cap l'excursió que tenia projectada a Poblet, el dia 19. L'estat actual del Monestir impresionà molt els minyons de l'Agrupació del que en fan vives referències.

Elogiem l'obra dels braus excursionistes.



Camp d'Aviació

Pot afirmar-se que és un fet que tots els tràmits d'informació per part de les comissions tècniques estan resolts.

La darrera d'aquestes que vingué, composta pel Comandant Sr. Vicent Barrón i el Capiità senyor Francesc Riera, ambdós d'Aviació, recent presa possessió d'aquest Ajuntament, manifestà que quedaven molt ben impressionats i de l'informe d'aquests senyors, es rebé una comunicació del Cos d'Aviació, dient, que en virtut del informe favorable cursat per la Comissió darrerament enviada, acceptava el camp de Vimfaró (al peu d'Alfés).

I per deixar encara mes enllestit aquest assumpte puntualitzava les condicions següents:

- 1.^a Que fingués un kilòmetre.
- 2.^a Que el camp fós net d'accidents i d'arbreda.
- 3.^a Que no hi haguessin cables d'alta tensió als voltants.
- 4.^a Que fingués aigua aprop.
- 5.^a Que comptés amb carretera i instal·lació elèctrica.

Totes aquestes condicions les podrà complimentar l'Ajuntament amb un cost relativament petit ja que la carretera de les Garrigues passa a menys de

mig km. del camp i qué a igual distància se hi troba el Canal d'Urgell. La força elèctrica podrà portar-s'hi des d'Alfés situat aproximadament a 1 km.

Al pressupost actual hi ve consignada una quantitat per l'adquisició dels terrenys, quins propietaris estan ja compromesos en sessió.

La Corporació està animada del major entusiasme per fer front a la realització d'aquest projecte.

Ho creu una obra que ajudarà fortament a l'engrandiment de Lleida i hi dedica bona part de les seves activitats.

La Direcció d'Aviació també es troba en la millor disposició per portar una base aèria a Lleida. Té ja el planol dels terrenys en llur poder i tot fa creure que ben aviat veurem fer feina.



Enderrocaments

Han començat les obres d'enderrocament de la Casa de la Paheria.

El formós palauet romànic que amenaçava esfondrar-se es va convertint en un munt de runes.

Per acord de l'Ajuntament, però, s'ha fet que es cataloguessin totes les pedres a fi de que a l'ésser reconstruït guardi la mateixa característica d'estil arquitectònic.

La sèrie de prevencions que han estat preses fan pensar que res no es perdrà de la bella construcció romànica que durant tan temps ha estat el casal dels nostres Pahers.

Sembla ésser propòsit decidit de l'actual Corporació que un cop reconstruït l'edifici serà destinat a casa la Vila, Museu o Biblioteca popular.

Celebrem aquest bon intent que ve a destruir així versions més o menys fantàsiques que hom havia fet correr.

Sembla també que impera el criteri d'anar a l'enderroc, com es pugui, del grup de cases de l'Estació i a l'eixampla del troç de Ferràn al Pont, car amb tot i ésser aquest l'artèria de Lleida és el lloc més estret i el que més aviat reclama una modificació.



Situació de l'Ajuntament

Les notícies que tenim ens confirmen que sense escarafalls de cap mena, s'estan fent treballs de depuració ràpida de l'estat lamentable que va deixar les finances el passat Ajuntament.

La situació econòmica, més aviat és precària

puix que a jutjar per les manifestacions que feu el President de la Comissió d'Hisenda en la penúltima Sessió de la Permanent, es troben amb que entre els cobraments que abans es consideraven de fàcil realització, resulten ara de difícil percepció per la respectable xifra de més de 50.000 pessetes.

De més a més, figura en el pressupost actual una partida de 40 o 50 mil pessetes d'impostos imaginaris.

Resumint, s'han trobat unes 200.000 pessetes incobrables que donat el pressupost de Lleida crearan dificultats per nivellar-lo.



La segona Exposició d' Art del Penedès

Ha començat a repartir-se el cartell anunciador de l'Exposició d'Art del Penedès. No solament el Penedès, ans bé tota la premsa catalana i les principals ciutats de Catalunya rebràn l'anomenat cartell.

L'esforç penedesenc és digne d'elogi. Ja no es tracta d'una exposició aïllada; segona exposició vol dir ja un intent de continuïtat i el mèrit per tan munta mes graus.

Nosaltres, els lleidatans, que travessem també uns moments en qué sembla desvetllar-se una inquietut fins avui poc menys que desconeguda en aquests ferrers, veiem pot ser amb més simpatia l'any penedesenc que enguany—no ho dubtem—findrà una segona florida en la noble ciutat de Vendrell.

Heus ací els noms que integren el Jurat d'admissió de la II Exposició d'Art: Pau Casals, com a president d'honor, Mn. Manuel Trens, conservador del Museu Diocesà de Barcelona, Francesc Pujols, Trinitat Catasús i Josep Carbonell, director de «L'Amic de les Arts» de Sitges. La vàlua de les personalitats nomenades dona el segell més honorable que es podria buscar en aquesta manifestació cultural, al ensemps que és la millor garantia de la serietat i selecció que presidirà en la futura Exposició.



Un pergami notable

Ha cridat fortament l'atenció el pergami que el Col·legi de Metges d'aquestes terres ha ofrenat al Dr. Josep Estadella, amb motiu de llurs recents èxits en els Jocs Florals de Barcelona.



Durant els dies que ha romàs exposat els elogis han anat creixent entorn de l'obra de l'artista, el nostre bon amic Pardiñas de Miguel.

Té un punt d'originalitat que l'aparta de tots els pergamins de tipus «únic» i aixó no obstant fa tota la cara d'un pergami; d'un pergami que ha deixat el gòtic per acceptar una trassa renaixentista delicada de colorit, àgil d'ornamentació i damunt de tot, d'una harmonia de conjunt com ja és tradicional en les produccions del nostre amic i artista.

El felicitem de debó.



Lectura interessant a la R. A. de B. Ll. de Barcelona

En Sessió que fa pocs dies cel·lebrà la Reial Acadèmia de Bones Lletres de Barcelona, l'acadèmic corresponent de Lleida, Dr. Joan B. Altisent, Beneficiat Arxiver de la nostra Catedral, continuà la lectura del seu nou llibre «L'Església de Lleida», en la part que fa referència als bisbes de Roda i que compren els anys 957 a 1100.

El Dr. Altisent, ha pogut aportar a aquest episcopatolopi dades precioses i inèdites, mercès a haver catalogat l'Arxiu de Roda, que avui es custodia a la catedral de nostra ciutat i a la fortuna d'haver pogut recomposar el famós Cartulari de Roda (s. XII), el pessim estat de conservació del qual, no hauria permès als historiadors aprofitar-se d'aquest arsenal de documents, tots ells dels segles XI i XII.

Oferí donar abans de publicar-lo una lectura d'aquest Cartulari, en una propera sessió de l'Acadèmia.

El Dr. Altisent fou molt felicitat.



Troballa d'un Velàzquez

Aquests dies s'ha parlat bastant de la troballa d'un quadro de Velàzquez al convent de Santa Isabel de la ciutat de Toledo.

Fou així l'origen de la descoberta: la Comissió encarregada d'organitzar l'Exposició Franciscana, visità diversos convents per escollir els objectes de més valor artístic que hauríen de figurar en l'Exposició. Complimentant aquest acord, uns membres de l'anomenada Comissió, visitaren el Palau del Rei Pere de Toledo, on hi ha el convent de Santa Isabel.

Entre els objectes que vegeren els cridà l'atenció un retrat de cos sencer, pintat a l'oli. La retratada

era Sor Jerònima de la Fuente, religiosa d'aquell convent. Tothom qui el vegé l'atribuïa a Tristàn.

Elegit el quadro per que figurés a l'Exposició, fou entregat al senyor Seisdedos per que el limpiés lleugerament, l'indispensable no més. Fou doncs el senyor Seisdedos el que en complir l'encàrrec trobà el facsimil de la signatura del pintor i de l'any en que s'acabà l'obra. Deia: «Diego Velàzquez, T. 1620».

Es tracta d'un retrat interessantíssim, d'ènèrgic modelat i de gran vigoria ço que demostra que Velàzquez als vint anys era tot un Mestre, venint per tant a destruir la llegenda de que passà la seva joventut dedicat exclusivament a la pintura de bodegons.



El centenari del fundador de la taquigrafia espanyola

Els adeptes del sistema Garriga proposen commemorar el centenari del fundador de la taquigrafia espanyola, en Francesc de P. Martí, juntant a la memòria del insigne inventor, la de quants han continuat perfeccionant la seva obra i ocupant lloc eminent entre ells el virtuós sacerdot Reverend Dr. en Pere Garriga Mirall catedràtic que fou de l'Institut de Lleida.

La tradició de bondat i saviesa que entre nosaltres ha deixat el Dr. Garriga no l'han afeblit els anys.

Son molts encara els qui recorden el savi Mestre administrant la caritat a mans plenes, distingint-se per la seva singular bonesa i portant la seva protecció allí on sospitava una necessitat, exercint l'apostolat de l'almoïna fins a tal extrem que la roba del virtuós sacerdot se'n ressentia.

Entre els actes que hom proposa celebrar figuren el gestionar la col·locació d'una làpida al malaguanyat Dr. Garriga en el seu poble natal d'Esparraguera.

Cel·lebrar un acte commemoratiu a l'Institut de Segona Ensenyança on sota els auspicis de la Diputació Provincial de Barcelona, es creà la primera càtedra oficial d'Espanya la qual desempenyà l'eximi catedràtic col·laborador del Dr. Garriga, Dr. en Josep Balari Jovany.

Al·legar recursos per costejar una completa biografia il·lustrada del Reverend Dr. Garriga Marill, posant de manifest la seva trascendental actuació.

Reorganitzar a ésser possible les entitats garriquistes i d'una faisó especial la corporació taqui-

gràfica, continuant l'història no interromput des de fa alguns anys.

La biografia del Reverend Dr. Garriga ha estat encomanada al professor numerari de l'Institut i de l'Escola d'Alts Estudis Mercantils, senyor Martí Matlleu.



Noces

El nostre distingit amic i col·laborador Fermí Palau Casellas, ens anuncia el seu enllaç matrimonial pel dia 23 del proper Juliol amb l'agraziada senyoreta Ramona Siurana Tomàs.

No cal dir que desitgem a la venturosa parella una lluna de mel sense fi.



La Simfònica de Madrid a Tàrraga

Tàrraga, la simpàtica vila veïna, ve donant mostres d'una forta preocupació per les coses elevades.

Tan mateix el dia 20 rebé la prestigiosa Orquestra Simfònica de Madrid, que dirigeix l'il·lustre Mestre Fernández Arbós. El concert fou dirigit pel referit mestre.

Aquest esdeveniment musical ha estat organitzat per l'Associació de Música de Tàrraga.

Ens fem càrrec que el sacrifici que ha representat l'acompliment d'aquest gust ha pogut ésser degut només a un elevat esperit de vitalitat i abnegació alhora que Tàrraga ha demostrat posseir en mantes ocasions.

D'algún indret de Lleida partiren gestions per convèncer l'Empresa del Teatre dels Camps, el que millor podria satisfer les necessitats d'estatge en una visita com aquesta, el resultat de les quals no aconseguí concretar la vinguda de la prestigiosa Orquestra madrilenya.

L'Empresa no veia prou clar que les 3.000 pessetes que necessitava per contractar aquella, poguessin recaptar-se en l'únic concert que hauria pogut donar l'Orquestra.

Aquesta inseguretad atribuïda injustament al públic musical lleidatà no ens la podem explicar sabent com sabem que el dia del concert a Tàrraga sortiren de Lleida una vintena d'automòbils per tal d'assistir a l'esdeveniment musical donat a la Sala de l'Ateneu de la població veïna.

Contra, doncs, fortament, l'opinió de l'Empresa del Teatre dels Camps amb l'actuació d'aquest públic nostre que es vegé privat de sentir còmodament a casa, l'Orquestra Simfònica de Madrid, per la manca de decisió que encomanaren les despeses de 3.000 pessetes i que per contra Lleida s'ha vist obligada a gastar-se'n potser més de 4.000, per anar-la a sentir fora, només una petita minoria.

Les darreres noves que de l'esmentat concert tenim ens diuen que l'èxit rebassà tota ponderació excedint de 6.000 pessetes la recaptació de la fines-treta, en gran part aportades pels aficionats de Lleida.



De Teatre

De l'actuació de la Companyia Montenegro-Roa que aquests dies representa en el nostre teatre dels Camps se'n pot traure un bon partit d'elogis. Discretegen tots molt be i àdhuc sobressurt en mes d'una ocasió la trassa del Sr. Montenegro,

Comprenem que avui que el do que mes interessa a l'actor es el fer riure, no pot exigir-se gran cosa de la gent de teatre que ha de cultivar aquest ram per guanyar-se la vida. El públic vol riure i els autors han de tocar les tecles de la hilaritat i així mateix els actors venen obligats a saber fer riure o a canviar d'ofici.

Els que prenen en sèrio el teatre son els menys i el seu esforç encara es veu cenyit a un número migrat de representacions. La gent no vol idees al teatre; vol passar l'estona nomen.

Es per aixó que totes les companyies no tenen altre remei que aprendre de fer passar l'estona.

Preferentment, doncs, han dominat als Camps les *muñozsecades* i variants.

De llarg en llarg «La ermita, la fuente y el rio» i «El hijo de Polichinela». Aixó, però, amb una mica d'inseguretad i una altra mica de por a cançar.

Aixó, serveix per fer quedar be la Companyia. El públic veu que sap fer altres coses que la trista llestesa de fer riure i li atorga un mèrit mes. A l'endemà, però, si no li donessin una astracanada, el públic no aniria al teatre.

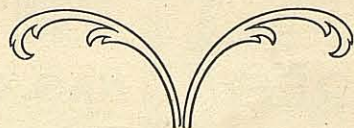
Es una llàstima, per que la Companyia Montenegro-Roa, ho fa be i haguérem tingut ocasió de veure coses que valen la pena...

“LLEIDA”

Revista d'Informacions i Estudis

ES PUBLICA ELS DIES 10 I 25 DE CADA MES

Redacció i Administració, Carme, 6 - 2.^{on}



ABONAMENT

TRIMESTRE.	3 Ptes.
SEMESTRE.	6 »
ANY.	12 »

PAGAMENTS PER AVANÇAT.

J. Castellví Miró

Es serveixen tota mena d'articles
per a tots els esports.

Major, 27 i Blondel, 14.

Teléfono 244.

LLEIDA.

RELOTJERIA

DE

JOAN PALLARÉS

Es fan tota mena de compostures :: :: Preus limitats

Major, 55 (Quiosc)

LLEIDA

RAMÓN BORDALBA ARMENGOL

NAS, GOLA, ORELLES

Plassa de la Sal, 15, 2.^{on} - 1.^a

LLEIDA.

Relotges elèctrics MORÓN.

DOLCERIA

MONRABÁ

CAFÉS BONS I BARATS

DESDE 7'50 kg. i 0'30 ONSA

PREUS DE RECLAM

VENDA DEL CAFE «LA GARZA»
QUEVIURES I TOTS ELS ARTICLES

A PREUS REDUITS

SERVEI A DOMICILI

Carrer del Carme, 25 i 27—Teléfono. 344

Relotges de torre MORÓN.

Enric Borrás Melgosa

Corredor de Comerç

Clot de les Monjes 8 - principal - 2.^a, Teléfono 499 LLEIDA.

Francesc Mateo Montull

Procurador dels Tribunals

Major, 7 - 1.^{er} LLEIDA.

RAMÓN FARRÉ

CARME, 62 :: TOCINERIA :: Teléfono 500

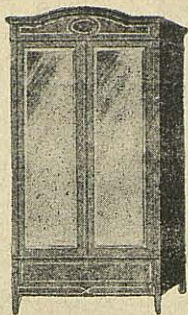
Especialitat en pernills i embuïts. - Lleida

MOBLES:

Freixinet

Rambla de Ferrán, 37

:LLEIDA:



Agencia de Negocis

DE

Vilá i Aresté

San Antonio, 7, 2.^{on} - Teléfon, 401

LLEIDA.

Pauli Costa

Reparació de bàscules

Treball garantit per dos anys

Taller: Passeig Pi i Margall, 14

Pels encàrregs: Teléfon, 560

LLEIDA

CONSULTORI D' HOMEOPATIA

S. PALLÁS CUCÓ

ESPECIALITAT EN MALALTIES DE
L' INFANCIA I CRÒNIQUES

Estereria, núm. 5, pral.

LLEIDA

Ferros ** Ferrreteria ** Carbons

Magatzems **FLORENSA**

BLONDEL LLETRA I

LLEIDA

Joan Porta

Corredor de Comerç col·legiat

Plaça de la Sal, 13 i 15 pral.

Teléfon, 341. -- LLEIDA

FÁBRICA DE MOSAICS HIDRÁULICS

JOSEP PUJOL

Carretera de Barcelona (Plaça Murmuradors) - Teléfon n.º 234

LLEIDA

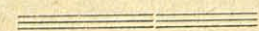
JOAN GUARDIOLA

SALDOS i confeccions en teixits

Plassa Constitució, 4 - LLEIDA



Si voleu estalviar visiteu aquesta casa.

GRAN CAFÉ DEL COMERÇR. FERRÁN 2  LLEIDA**MÚSICA I PIANOS
JUAN GUARRO**

CAVALLERS, 65 LLEIDA

E. TWOSEESPECIALISTA EN ENFERMETATS DE LA BOCA I DENTS. - Tel. 367
Plaça de la Sal, 17, principal - LLEIDA*Magatzems de Merceria i Novetats**Emili Duró Solanes**Plaça de la Sal n.º 8.—Teléf. 302—LLEIDA**Marius Sol Mestre**Corredor de Comerç Col·legiat - De 10 a 1: Danc d'Espanya
Rambla d'Aragó, 6., entressol. - Lleida.***Centre d'específics MIRET**

Plaça de la Sal, 15 y 17 - LLEIDA.

BAR "L'AS"BERENARS ECONÓMICS
Rambla Ferrán, 15 - LLEIDA - Teléfon, 350 - (Enfront a Correus)**INDUSTRIAL ELECTRO-TECNICA
DE OCTAVI PEREÑA**MÁQUINES Y MATERIAL ELÉCTRIC
Baixada de la Trinitat, 6 LLEIDAFars e instalacions eléctriques para llum i
força.—Parallamps.—Acumuladors.—Transformadors
Reparació de gramòfons**MIQUEL RIBELLES**

CLAVELL, 5 LLEIDA

Bicicletes varies marques.—Accesoris.—Vendes al comptat y a terminis

Cicles MAZARICO

Rambla de Ferrán, núm. 11.—Lleida

**CASA DE CANVI DE
M. SALA ROURE**

Rambla Ferrán, 4, pral. Teléfon, 518 - LLEIDA.

**PER A GENERES DE PUNT
CAMIL ADELL**

Major, 7 i Blondel, 7 LLEIDA.

**HOTEL SUIZO
CONFORT MODERN**

Teléfon, 77 Lleida.

ANTIGA POSADA d'AGRAMUNT

DE

Ramón Castellá

Esterería, 12, Telefon 133 Lleida.

Tallers de Fundició y Maquinaria

JOAN VILA

Cardenal Remolins, 8, Tel. 107-Lleida.

Sellos de Goma

J. ESTEVE—Cavallers, 4—LLEIDA.

R. SETÓ I FILLSRecaders directes i diaris a Barcelona en combina-
ció amb les poblacions mes importants d'Espanya
BARCELONA: Montesió, 17 LLEIDA: Estereria, 4**CLAUDI BAIGET**

MAQUINARIA I MATERIALS ELÉCTRICS

VENDES AL MAJOR I DETALL

PLAÇA DE LA LLIBERTAT, 2 Teléfon, 39 LLEIDA

LA PALLARSAAGENCIA de
TRANSPORTS DE **Josep Moix**

Carrer Cabrinetty, 15 - LLEIDA - Teléfon 232.

**Fábrica de MOSAICS HIDRAULICS de
: FRANCESC NADAL:**

(La mes antiga de la Capital)

Passeig de Prat de la Riba. Tel. 546 LLEIDA.

IMPREMTA "JOVENTUT"

Treballs de tota mena

Blondel, 7 LLEIDA.

CARLES I LLUIS GENÉ

COMISIONATS PRINCIPALS

De la companyia de segurs contra incendis LA CATALANA

Blondel lletra E, 1.^{er}

LLEIDA

Teléfono núm. 259

"La Industria Leridana"

Fábrica d'Anissats

LICORS - XAROPS - SABÓ - OLIS D'OLIVA I DE BRISA

≡ P E R E M O R ≡

Especialitats de la Casa «ANIS MOR» i Gran Licor Estomacal «WILSON»
Agent exclusiu del Xampany «MONT NER»

Destileria y Fábriques: CARRETERA DE BARCELONA.—Despatx: CABRINETY, 30

TELÉFONS. } Despatx, 36.
 } Fábriques, 225. LLEIDA

E. MIAS I CODINA

ENGINYER INDUSTRIAL

Hores de despatx de 1 a 2 i de 5 a 7.

Major, 15, principal 1.^a

LLEIDA

Teléfono, número 476.

FERRETERIA
JOSEP ALMACELLAS

Porxos de Baix, 11 i 12
LLEIDA.

LLIBRERIA - OBJECTES D' ESCRITORI
CASA BENET

Llibres de tota mena en catalá i castellá
Màquines d' escriure «UNDERWOOD»
Plassa de la Sal, 7 LLEIDA.



J GIGO

CONSTRUCTOR DE

Telefono 427

OBRAS

ACADEMIA 10 LÉRIDA




ADMIRADA

En lo primero que se fijarán sus amigas será en su calzado; porque es un hecho que "no irá bien vestida quien va mal calzada"

Por esto debe ser exigente al comprarlo, escogiendo buenas calidades, modelos de última moda y colores que armonicen con el de sus vestidos.

El surtido que esto requiere solo lo hallará en los

Importantes Almacenes LA GRAN VÍA

Rambla Fernando, 1 y 3 : LÉRIDA