

CAMP D'ESPORTS

Hoy nos toca ganar



Parés marcó el gol ante el Valladolid. El Lleida necesita marcar ante el Tenerife para ganar.



INGAS-CLIMA

Empresa col-laboradora de Gas Lleida

Baró de Maials, 12, 2n. B

Tel. 23 89 82

25008 Lleida

EL LUNES TODO EL DEPORTE



SEGRE

EDITA:

LERINFORM S.L.

**REDACCION,
ADMINISTRACION Y
PUBLICIDAD:**C/ Del Riu, 6
Tel. 24 80 00**COORDINA:**Redacción de deportes
del diario SEGRE**MAQUETACION:**

Josep Torrelles

INFOGRAFIA:

Josep Pulido

IMPRESION:

Lerigraf S.L.

DEPOSITO LEGAL:

L-110-94

CAMP D'ESPORTS es
una publicación al
servicio de la U.E.
LLEIDA, S.A.D.

EDITORIAL

Coincidiendo con el inicio de la segunda vuelta del Campeonato de Liga, llega a vuestras manos el primer número de **CAMP D'ESPORTS**, una publicación que de forma periódica, y en todos los encuentros que nuestra UE Lleida juegue en su estadio, os acercará la información de última hora del equipo azul, así como la del rival del día.

CAMP D'ESPORTS nace con la voluntad de servicio hacia la UE Lleida, y con la única pretensión de que los socios y aficionados, que se dan cita en las gradas del Camp d'Esports, tengan un poco más de información sobre lo que van a vivir en el campo, es decir, sobre el partido que va a disputar la UE Lleida.

Ojalá que este nuevo servicio a la afición sea una premonición y la segunda mitad de campeonato que queda por disputar transcurra llena de éxitos para el Club azul. Los resultados del equipo en los tres últimos encuentros hacen albirar la esperanza de salvación, y hoy, con la visita del CD Tenerife, hay que apostar por una victoria, hecho que supondría un importante estímulo para nuestros técnicos, jugadores y, en una palabra, para todos los que vibramos y sufrimos con los avatares del Lleida.

**LA SEO****Torrelsa**
La Torrefactora Leridana, s.a.**EL CASTILLO
CAFÉ**

EL RIVAL DE HOY

Domingo 23-1994

CAMP D'ESPORTS

4



Un ejemplo de superación y hacer bien las cosas

El equipo canario ha llevado una trayectoria ascendente en la categoría

El CD Tenerife, en su quinta temporada consecutiva en la Primera División, se ha convertido en un ejemplo a seguir por el resto de clubes modestos. Su trayectoria ha sido ascendente y ha logrado hacer vibrar a la afición chicharrera como nunca lo había hecho.

Tras ser fundado en el año 1910, el CD Tenerife ha sufrido diferentes vicisitudes a lo largo de su historia, que lo han llevado a militar tres temporadas en Tercera División, seis en Segunda B, 26 en Segunda A, y un

total de seis en Primera.

El último ascenso lo vivió durante la temporada 88-89. A partir de la siguiente, su recorrido por la categoría de Honor ha sido superado año tras año y tras disputar la promoción y salvar la categoría en su primera temporada, pasó a finalizar el campeonato en la siguiente, es decir, en la 90-91, en la decimocuarta posición.

En la siguiente mejoró también y acabó en el puesto trece, pero la cumbre del éxito la tocó durante el pasado año, en la tempora-

C.D. TENERIFE

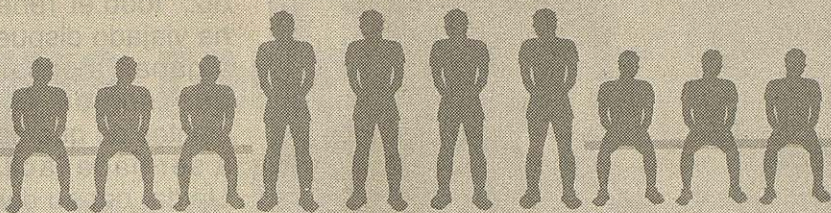
da 92-93, con un brillante quinto puesto en la general, hecho que le ha valido para disputar la Copa de la UEFA el presente año.

Bien es verdad que el equipo chicharro ha caído eliminado de la competición europea, pero este hecho se ha producido, ni más ni menos, que ante la superpoderosa Juventus de Turín.

La trayectoria del CD Tenerife en la presente competición liguera no es tan buena quizás como todo el mundo esperaba al inicio del campeonato. A resultados importantes se han sumado otros inesperados.

No obstante, su excelente papel en la Copa de la UEFA, y su trayectoria en la Copa del Rey, competición en la que todavía sigue adelante, hace pensar que el puesto que ocupa en la actualidad no es el que corresponde al equipo por su calidad, y su potencial. Esta segunda vuelta de la competición será clave para que el equipo canario se coloque en los puestos que se merece, y aspirar de nuevo a Europa.

La plantilla al completo



Porteros:

Manuel López "Manolo", "Agustín"
Rodríguez y José Manuel "Ochotorena"

Defensas:

Julio "Llorente", A.R. González "Toni",
Antonio "Mata", "César" Gómez, José G.
"Del Solar", Juan Carlos "Aguilera", Manuel
"Hierro", Francisco Veza "Paqui"
y Rubén "Percy Olivares".

Centrocampistas:

Antonio Hernández
"Toño", Fernando
"Redondo",
Sebastián Cruzado
"Chano", Ezequiel
"Castillo" y Diego
Latorre

Delanteros:

"Felipe"
Miñambres, "Pier"
Luigi Cherubino,
Oscar A.
"Dertycia", Ignacio
"Conte" y Antonio
"Pinilla"

Cuerpo técnico:

Jorge Valdano, Angel
Cappa y Justo Gilberto.

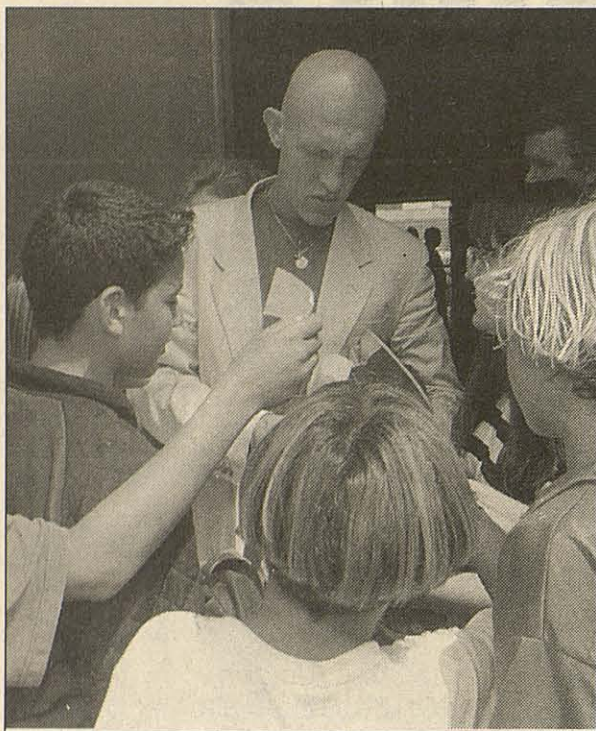


LA ENTREVISTA

CAMP D'ESPORTS

6

Domingo 23-1-1994



Oscar Dertycia, jugador del CD Tenerife.

Para Oscar Dertycia, uno de los jugadores más carismáticos del CD Tenerife, el encuentro que su equipo va a disputar esta tarde contra la UE Lleida es de pronóstico claro para sus colores, "veni-

Dertycia: "Vamos a luchar por volver a Europa y necesitamos ganar hoy en Lleida"

mos a ganar. Decir lo contrario sería mentir y nosotros sólo tenemos la idea

de conseguir los dos puntos".

Dertycia, o "Mister Proper" como se le conoce después de su paso por el Cádiz, "todo el Tenerife ha viajado dispuesto a ganar, a pesar de que somos conscientes de que no va a ser nada fácil. El Lleida, por su condición de colista, está obligado a morder por cada punto que dispute en esta segunda vuelta y sabemos que nos pondrá las cosas muy difíciles".

El jugador argentino del Tenerife cree que una de las claves del encuentro será la mentalización, "en este aspecto, no fallaremos. El partido debemos jugarlo once contra once y debemos disputarlo y ganarlo. Ahí está todo".

Sobre la marcha de su equipo en la Liga, Dertycia afirma que "Los negativos nos preocupan demasiado, a pesar de que estamos convencidos de que los eliminaremos pronto. Quizás nos pesó demasiado el jugar en Europa. Fue una presión que nos ha agarrotado en muchos partidos del campeonato de Liga. Si hacemos un balance, yo creo que estamos con cuatro puntos menos de los

que en realidad nos merecemos. De tenerlos, estaríamos más o menos en la misma línea que en la anterior temporada".

Oscar Dertycia explica también que jugar en Europa fue algo muy especial para todos, "fue lindo e histórico para la isla y para todos nosotros y máxime después de pasar dos rondas y caer ante la Juventus, equipo campeón actual de la Copa de la UEFA".

El jugador, cuando habla de Europa, pone un énfasis especial, "ha sido una de las cosas más bonitas que he vivido en mi carrera deportiva, Ahora vamos a ver si podemos meternos de nuevo en ella, pero para ello hay que ganar esta tarde aquí en Lleida". "Mr. Proper" se refiere también a su equipo y afirma que "lo que más me interesa es seguir demostrando a todos que el Tenerife es un equipo competitivo y que juega bien al fútbol. Todos estamos mentalizados para hacerlo grande y llevarlo de nuevo a Europa. Ahora no podemos traicionar las expectativas que hemos creado. No podemos fallar".



LA CONTRA

Si queremos que el equipo siga en Primera hay que estar con él

Hay que redescubrir la pasión por la UE Lleida

Ahora que comienza la segunda vuelta y el equipo ha hecho propósito de enmienda en forma de conjura de vestuario para mantener la categoría recuperada al cabo de tantos años de sacrificios y miserias deportivas, bueno sería que la afición hiciera idéntico ejercicio y recordará, sin ir más lejos, aquellos votos de amor eterno que se pronunciaron un 5 de junio glorioso que está aún a la vuelta de la esquina y que, para muchos, suena ya a lejano.

Cierto que vivimos en una sociedad que quema las etapas a marchas forzadas pero, no sé, me da la sensación de que hemos paladeado muy poco la Primera División. Tan poco que incluso suena a injusto el pedir cabezas cuando se ha cruzado tan sólo el ecuador de la competición.

La clave está en recuperar aquella pasión irresistible que sentíamos por este equipo. Aquella sensación de orgullo legítimo que nos invadía cada vez que Miguel Rubio, encabezaba la fila de jugadores por el tunel de vestuarios del antiguo Camp d'Esports. Me resisto a creer que ese amor, esa pasión, se haya apagado tan pronto.

El equipo está contra las cuerdas, sí, pero no ha bajado todavía la guardia. Le quedan arrostros del antiguo campeón que fue y fue suficiente para ganar un combate que lleva, por ahora perdido a los puntos, pero hay asaltos suficientes para conseguir la victoria y dar la vuelta a los pronósticos. El trabajo lo tienen que poner los jugadores y

el cuerpo técnico pero no olvidemos tampoco que si queremos que el equipo siga en Primera hay que estar con él. Hoy, ahora mismo, ante el Tenerife es una buena ocasión para pronunciar viejas palabras de amor. ¿las recuerdan?

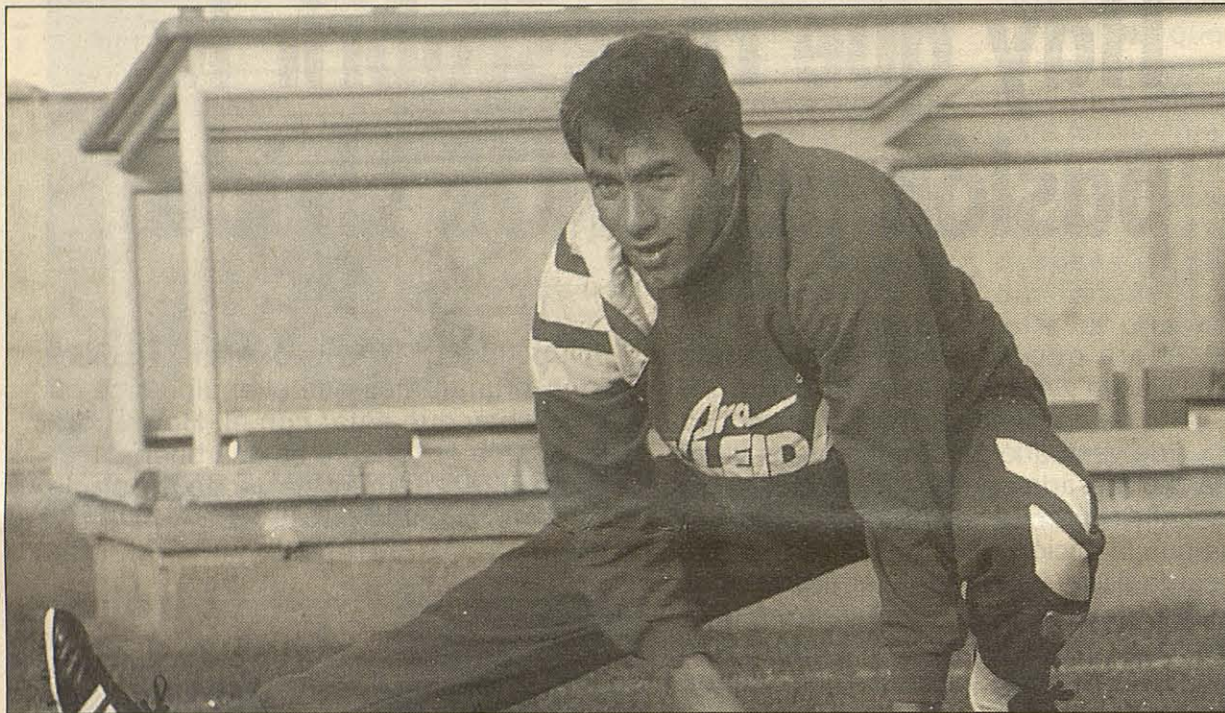
JOSE CARLOS MIRANDA



La afición será clave para alcanzar el triunfo.

COMO ESTA LA PRIMERA DIVISION ?

Matosas, en el once inicial



El centrocampista uruguayo, baza de Mané para el encuentro de hoy

La presencia del jugador internacional uruguayo en el centro del campo del equipo azul será uno de los grandes atractivos del encuentro de esta tarde. Mané, salvo impre-

vistos de última hora ha previsto la alineación de Matosas en el Lleida. Su experiencia y calidad individual pueden ser claves para alcanzar el triunfo ante el once canario.

CLASIFICACION

Equipo	GENERAL					CASA					FUERA						
	J	Ptos.	F	C	P	G	E	P	F	C	P	G	E	P	F	C	P
1 Deportivo	19	29	11	27	6	7	1	1	18	2	15	5	4	1	9	4	14
2 Barcelona	19	26	8	38	18	7	1	1	21	5	15	4	3	3	17	13	11
3 Sporting	19	24	4	30	21	6	1	3	20	10	13	5	1	3	10	11	11
4 R. Madrid	19	23	3	29	24	7	1	2	19	10	15	3	2	4	10	14	8
5 Ath. Bilbao	19	22	2	31	23	5	3	2	18	10	13	4	1	4	13	13	9
6 Sevilla	19	21	1	26	18	4	3	3	13	9	11	3	4	2	13	9	10
7 Albacete	19	20	2	27	25	3	5	1	15	11	11	2	5	3	12	14	9
8 Racing	19	20	2	19	17	6	1	2	14	5	13	2	3	5	5	12	7
9 R. Sociedad	19	20	2	24	25	4	4	1	15	11	12	3	2	5	9	14	8
10 Oviedo	19	19	1	21	24	4	2	3	11	9	10	2	5	3	10	15	9
11 Valencia	19	19	1	21	25	4	3	3	13	15	11	3	2	4	8	10	8
12 At. Madrid	19	18		29	25	5	2	2	16	8	12	0	6	4	13	17	6
13 Zaragoza	19	18		30	27	6	1	2	20	9	13	1	3	6	10	18	5
14 Tenerife	19	17	3	23	31	5	3	2	11	7	13	2	0	7	12	24	4
15 Rayo Vallecano	19	17	3	26	35	5	2	3	18	15	12	2	1	6	8	20	5
16 Celta	19	16	4	16	23	4	3	3	10	11	11	1	3	5	6	12	5
17 Logroñés	19	15	5	25	31	3	5	2	16	13	11	1	2	6	9	18	4
18 Valladolid	19	14	4	14	26	2	5	2	8	8	9	2	1	7	6	18	5
19 UE LLEIDA	19	11	9	10	24	1	4	5	5	11	6	2	1	6	5	13	5
20 Osasuna	19	11	7	16	34	3	1	5	9	13	7	1	2	7	7	21	4

ENCUENTROS PARA HOY

20ª JORNADA 23 de enero

Lleida - C.D. Tenerife
R. Vallecano - Racing
Logroñés - At. Madrid
Valencia - Oviedo
Celta - Deportivo
Sporting - Valladolid
R. Madrid - Osasuna
Sevilla - Zaragoza
R. Sociedad - Barcelona
Albacete - Ath. Bilbao

CUADRO DE RESULTADOS

	Tenerife	UE LLEIDA	Racing	Rayo Vallecano	At. Madrid	Logroñés	Oviedo	Valencia	Deportivo	Celta	Valladolid	Sporting	Osasuna	R. Madrid	Zaragoza	Sevilla	Barcelona	R. Sociedad	Ath. Bilbao	Albacete	
Tenerife	* 1-0				1-12-0			0-10-0						1-00-0			2-32-12-1				
UE LLEIDA		* 0-00-1			1-11-1			1-01-1				1-01-1		0-10-3			1-20-1				
Racing	1-0		* 1-0		1-20-1			5-12-0				5-12-0		2-01-0			1-1				
Rayo Vallecano	4-3			* 2-13-1				0-01-1					1-00-2			2-44-11-2					
At. Madrid		0-04-0			* 1-0			0-13-2					3-00-0			4-31-2					
Logroñés		2-10-1				* 2-22-0		0-01-2					2-21-1			4-22-2					
Oviedo	1-0		5-01-1			* 0-3		1-00-1				2-10-2				1-1					
Valencia	3-2		3-12-2			* 1-33-0		0-00-3				0-40-01-0									
Deportivo		2-01-0			3-04-0			* 0-0				3-14-0				1-00-1					
Celta		1-00-0			2-01-1			* 1-20-2				1-02-1				1-11-4					
Valladolid		2-0		1-31-1		1-10-0		* 0-1			0-02-2					1-0					
Sporting		1-2		2-01-1		2-00-2			* 7-12-1			2-03-20-1									
Osasuna		1-00-0			1-32-0			0-12-0			* 1-4		2-30-2								
R. Madrid		5-02-1			2-10-1			2-11-3				* 3-20-0		2-12-0							
Zaragoza		6-2		4-12-1		1-00-1		3-02-1			* 1-2		1-1								
Sevilla		4-0		3-12-1		0-10-0		1-21-1			* 0-01-01-3										
Barcelona		0-12-1			2-21-0			1-03-0			5-04-1		* 3-0								
R. Sociedad		1-32-0			2-22-2			2-11-0			2-02-2			* 1-1							
Ath. Bilbao			1-2	3-2	1-1	3-1	3-0	1-2	2-1	0-00-0	* 4-1										
Albacete		2-3		1-12-2		3-10-0		3-12-1			2-20-0										*

LOS GOLEADORES

Con 16 goles:

Romario (Barcelona)

Con 13 goles:

Suker (3 p.) Sevilla

Con 12 goles:

Hugo Sánchez (4 p.) Rayo
Kodro (3 p.) R. Sociedad

Con 10 goles.

Salenko (2 p.) Logroñés
Julen Guerrero (Ath. Bilbao)

LOS GOLES DEL LLEIDA

Aguilà - 2 goles

Rubio - 2 goles (2p.)

Virgilio - 1 gol

Txema - 1 gol

Jaime - 1 gol

Parés - 1 gol

Milinkovic - 1 gol

Andersen - 1 gol



EL TARJETERO



TARJETAS ROJAS:

Ravnic (1)
David (2)
Rubio (1)
Pedro Luis (1)
Herrera (1)

TARJETAS AMARILLAS

Con 6 tarjetas:

David
Urbano

Con 5 tarjetas:

Jaime
Herrera

Con 4 tarjetas

Tomás
Txema
Aguilà

Con 3 tarjetas

Rubio
Pedro Luis

Con 2 tarjetas

Parés
Milinkovic
Andersen

Con 1 tarjeta

Ravnic, Virgilio, Gonzalo,
Bartolo, Javier, Javi, Acosta.

big-ben

ET REGALA UN **FIAT** **Punto**

A totes les sessions,
entregarem butlletes
per al sorteig que se
celebrarà el proper
12 de febrer. Vine
a veure el nou **Punto**



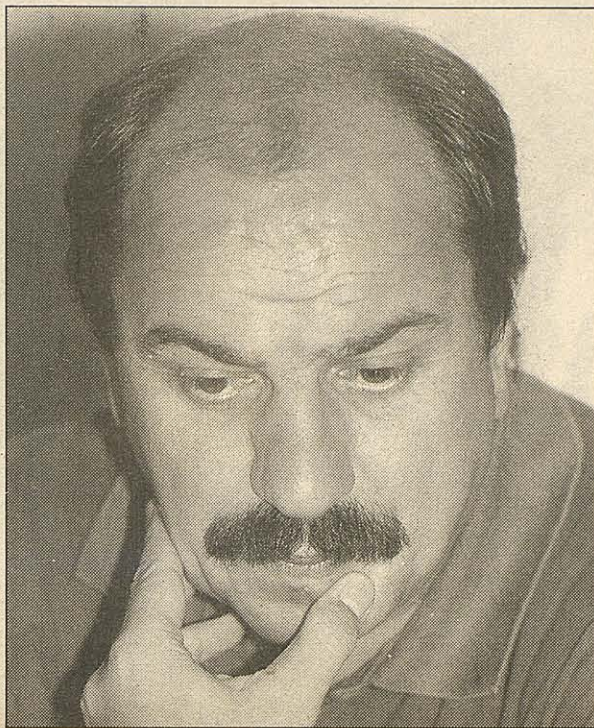
NOS LO CUENTA...

J. Manuel Esnal "Mané"

El entrenador de la UE Lleida, José Manuel Esnal "Mané", al término de la primera vuelta del campeonato liguero, ha manifestado que "en esta segunda mitad debemos sumar diecinueve puntos para salvarnos". Mané, que afronta hoy con sus hombres el encuentro ante el Tenerife, todavía recuerda el partido de ida en el

"El fútbol es puntos, y cuando nos pusimos al día llevábamos muchos negativos acumulados"

Heliodoro Rodríguez López en el que su equipo perdió por 1-0, después de hacer méritos más que sobrados para alcanzar el



triunfo, "fue una lástima. Espero que hoy podamos enmendarlo, sumar los dos puntos y dar una alegría a nuestra afición, que de verdad se lo merece".

El técnico azul, al hacer un balance de la primera vuelta con un total de once puntos, dos conseguidos en las primeras nueve jornadas y nueve en las diez últimas, tiene dos lecturas; "una es la pretemporada, que nos marcó el camino de lo que nosotros podíamos ser, y que luego, al comienzo de la Liga, no fuimos. Esto nos llevó, sobre todo en las seis primeras jornadas, a una gran inseguridad, con fallos individuales y de concentración. Con la buena imagen no valía. El fútbol es puntos, y nada más. Cuando nos pusimos al día, ya teníamos muchos negativos acumulados".

No obstante, Mané cree en sus hombres, "este equipo tiene más posibilidades. Podría estar en la mitad de la tabla, porque tiene seriedad y aptitudes muy buenas para la competición. Ultimamente hemos mostrado una regularidad defensiva que ya se nos había visto en los últimos tres años. Estamos, por lo menos, al 50% de lo que se vislumbraba en la pretemporada".

Cuando se le pregunta por la necesidad que tiene el equipo de marcar goles, Mané explica que "esto es más complejo y difícil



porque los negativos presionan". El técnico continúa señalando que "tenemos un robo de balón que igual no lo tiene ningún equipo de Primera. Recuperamos enseguida la pelota, pero eso tiene un gran desgaste. En otras circunstancias, esa

administración del balón la tendríamos más fluida y veríamos un equipo capaz de meterse en la mitad de la tabla. Para Mané, la llegada de Matos de Matos debe ser de gran ayuda, ya que "el centro del campo, en lugar de tener pausa, para tener más claridad

de ideas, tiene una celeridad impropia, que nos lleva a cometer imprecisiones y pérdidas de balón".

En este pequeño balance del primer *round* de la Liga, Mané reconoce que si volviera a empezar corregiría cosas, "sé lo que nos pasa,

pero no puedo hacerlo público". También afirma que "no volverá a producirse un 5-0 como ocurrió en el Santiago Bernabeu contra el Real Madrid".

Cuando se le pregunta por la decisión de conceder la baja a Manolo Villa, el técnico de la UE



TOTA LA MÚSICA

CARME, 63

T. 23 81 03

25007 LLEIDA

"La llegada de Gustavo Matosas debe suponer una gran ayuda para el centro del campo del equipo"

Lleida califica la decisión adoptada como "dolorosa para todos" y especifica ante el debate que se ha creado entre la afición sobre posibles errores o aciertos a la hora de confeccionar la plantilla: "Se me puede acusar, como responsable, de haberme equivocado, y lo asumo, pero de la misma forma en que puede que haya acertado con otros. En todo caso, este es un balance que se pasará a mi gestión a final de temporada".

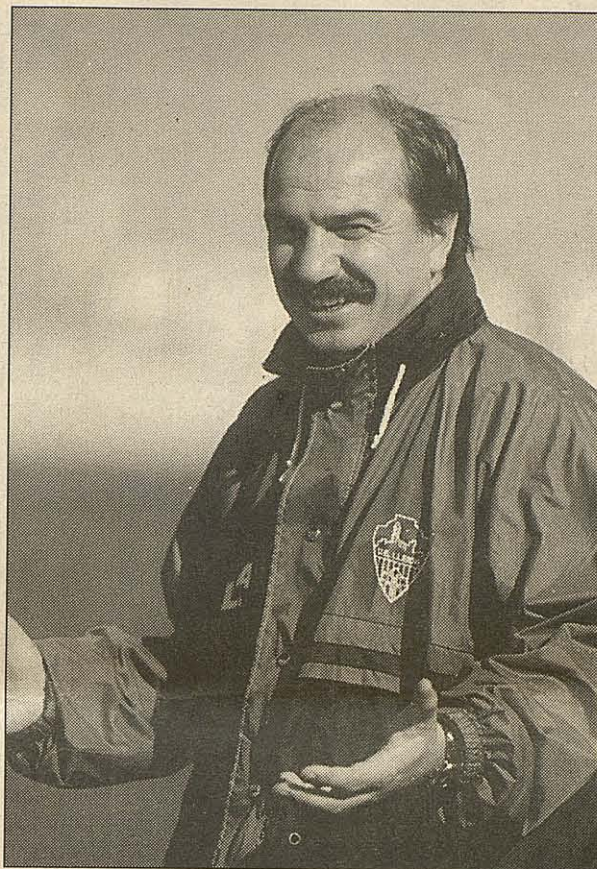
En el caso de Villa, Mané señala que "se han dicho muchas cosas en este sentido, que no se ajustan a la verdad. Villa era para nosotros un jugador interesante al comienzo de la temporada, pero por razones que no vienen al caso, no ha rendido lo esperado. A partir de ahí tengo que tomar la decisión para hacer una mejora en un sector del campo en el que la necesitábamos y hemos optado por descartar a él".

El entrenador de la UE Lleida insiste en que no es una decisión fácil, "porque detrás del jugador hay una persona y

detrás de él una familia, pero el fútbol es así y no puedes fijarte en estas cosas. Lo único que debe importar es buscar lo mejor para el equipo".

Para Mané, las razones de un bajo rendimiento pueden ser varias, "que yo no haya sabido sacar la rentabilidad precisa, que el jugador no haya ofrecido el rendimiento que había mostrado antes o porque el equipo entre en una dinámica que él acusa demasiado o quizás no se adapte".

Pero la realidad está esta tarde en el Camp d'Esports, con un difícil encuentro a disputar contra el CD Tenerife. Una victoria supondría empezar con buen pie esta segunda vuelta de la competición liguera y Mané y sus jugadores saben muy bien la importancia que tienen los puntos que se disputan esta tarde. El técnico azul tiene fe ciega en sus hombres y en sacar el partido adelante, "estoy seguro de que conseguiremos sacarlo adelante. Para nosotros sería una buena inyección de optimismo y



de moral. Para la afición una alegría que creo sinceramente que se mere-

"El descarte de Villa ha sido una decisión difícil y muy dolorosa"

ce. Por nuestra parte no va a quedar y los jugadores, como cada domingo, estoy seguro de que se dejarán la piel en el campo".

LA ENTREVISTA

CAMP D'ESPORTS

14

Domingo 23-1994



Jorge Valdano, entrenador del Tenerife.

El que fuera jugador internacional argentino, así como jugador del Real Zaragoza y Real Madrid, Jorge Valdano, llega esta tarde al Camp d'Esports con una idea clara, ganar el encuentro que su equipo, el CD Tenerife, debe jugar contra el Lleida.

El técnico canario explica que hoy en Lleida se verá un Tenerife que "jugará abierto con la intención de buscar el gol y no de cuidarlo".

Valdano dice conocer poco del Lleida, "sólo me preocupa que mi equipo esté bien. Al Lleida le he

visto muy poco".

"Las mayores referencias que tengo son del primer partido de Liga en el que nos sorprendió. Jugó mejor que nosotros y sólo la mala suerte le privó de ganar algún punto".

Es una circunstancia que dice se ha repetido en otros partidos de la temporada "que hemos ganado sin merecerlo".

Del equipo azul sabe que "es un conjunto contragolpeador que se repliega muy bien", y al referirse a la delicada situación que atraviesa la UE Lleida en la clasificación, señala que "han tenido ocasiones muy

claras de gol y es posible que las hayan fallado porque les pese la responsabilidad de haber vuelto a Primera División después de mucho tiempo. Eso es algo que puede afectar al sistema nervioso y espere-mos, por nuestro bien, que hoy también a la puntería".

Al referirse a su Tenerife, Valdano afirma que su equipo ha adquirido muy pronto "las virtudes de los grandes equipos y los defectos de los pequeños. Ganamos en ocasiones sin merecerlo y perdemos en otras con todo merecimiento".

A su entender, la aspiración de "querer ser grande" ha influido negativamente en sus hombres. "Meternos en Europa ha propicia-

"En Tenerife, el Lleida jugó mejor que nosotros pero no tuvo fortuna y perdió"

do quedarnos rezagados en la Liga. Hemos cambiado grandes miércoles internacionales, por grandes sacrificios los domingos.

LA ULTIMA VEZ...

Poco faltó para ganar



El Lleida intentará esta tarde un triunfo que se le escapó en la ida en Tenerife.

En el encuentro de ida, el Lleida perdió por un solitario gol a pesar del dominio y buen juego exhibido

El partido que abría el campeonato de Liga y que la UE Lleida disputó en el Heliodoro Rodríguez López finalizó con el triunfo canario por un tanto a cero. El jugador Felipe, cuando corría el minuto 51 del encuentro, lograba batir a Ravnic y sentenciaba un encuentro que los hombres de Mané nunca debieron perder.

A pesar de la derrota, el equipo azul regresó a Lleida con grandes dosis de optimismo. El buen juego desplegado ante el conjunto chicharrero y las ocasiones de gol más y más claras que su rival hacían presagiar una buena andadura del equipo leridano en el campeonato.

El único tanto conseguido por los canarios llegó cuando Felipe Miñambres recibía un buen balón de Conte y, tras un fallo garrafal de la defensa leridana, el delantero levantaba el cuero haciendo inútil la salida desesperada de Mauro Ravnic.

El partido estuvo dirigido por el colegiado madrileño Víctor Esquinas Torres, que mostró tarjetas amarillas a Urbano y Jaime por la UE Lleida y a Chano y Julio Llorente por el equipo tinerfeño. La asistencia de espectadores al estadio Heliodoro Rodríguez López estuvo cifrada en un total de 20.000 espectadores.

Los equipos formaron de la siguiente forma:

CD Tenerife: Agustín, César Gómez, Aguilera, Toño, Conte, Toni, Ezequiel Castillo, Chano (Julio Llorente m. 67), Pinilla (Dertycia m. 72), Felipe y Latorre.

UE Lleida: Ravnic, Tomás, Virgilio, David, Txema (Villa m. 68), Gonzalo; Jaime, Rubio, Bartolo, Urbano y Parés (Aguilà m. 58).

DEVORADOR DE KILOMETROS



NUEVO PEUGEOT 306 DIESEL

El devorador de kilómetros ya está en su concesionario. Venga y siéntalo de cerca.

- Con sus motores diesel y turbo-diesel de 1.905 cc y hasta 92 CV que le hacen ser toda una potencia devoradora.
- 4,4 litros a los 100 km. le hacen un devorador inagotable.
- Su excepcional equipamiento y su gran seguridad le hacen un devorador invulnerable.

No se pierda un ejemplar como éste. Conózcalo.

AUTO SEGRE

Ctra. Zaragoza, km. 463 - Prat de la Riba, 7 - Lleida

SU CONCESIONARIO PEUGEOT



PEUGEOT