

1934

# ORCHESTRE ROMAND

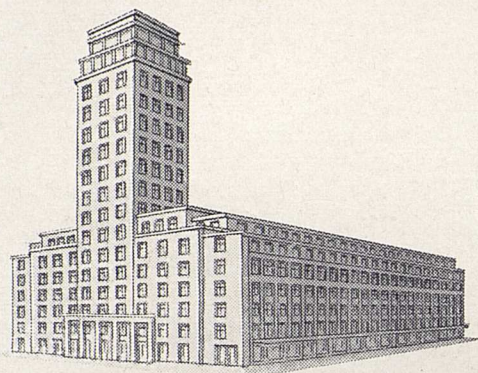


PROGRAMME  
OFFICIEL  
LAUSANNE

UN NOM QUI RAYONNE

AU CENTRE DE LAUSANNE :

MÉTROPOLE



GRANDS RESTAURANTS

NOUVELLE ADMINISTRATION : R. MANTEL

DIRECTION : MADAME F. ÉCHENARD



**A LA BRASSERIE** - Beaux concerts - Restauration soignée  
Menus depuis Fr. 2.50.

**AU GRILL-ROOM** - Les délices de la table - Les spécialités  
du chef - Les meilleurs vins - Menus depuis Fr. 3.— et 4.—.

**AU „MONT-PARNASSE”** - Le **Cabaret-Dancing**  
où pétillent la gaîté, où fument les belles attractions.

**AUX BARS** - Le rendez-vous des sportifs.

## Association Vaudoise des Amis de l'Orchestre Romand

MM. Dr F. BLANCHOD, *Président* (Lausanne).  
Roger CORREVON, *vice-président* (Lausanne).  
Emile HEUBI, *Trésorier* (Lausanne).  
Henri JATON, *Sécrétaire* (Lausanne).

MM. René BICKART (Lausanne). — Charles CLEMENT (Lausanne). — Louis DEVERIN (Lausanne). — Emmanuel FAILLETAZ (Lausanne). — Samuel GETAZ (Vevey). — Auguste MARGUERAT (Lausanne). — Albert MURET (Epesse). — Walter PFUND (Lausanne). — Georges ROSSET (Lausanne). — H.-P. STIERLIN-VALLON (Lausanne). — Gottlieb SUTTER (Lausanne).

### Liste des Membres-souscripteurs

Aa-Marguerat, (M<sup>me</sup> von der), Vevey.  
Aeschlimann, Dr, Morges.  
Allasia-Sevestre, M<sup>me</sup>, Lausanne.  
Allenspach, Paul, Lausanne.  
Ammann, Harro, Lausanne.  
Amsler, Dr, Lausanne.  
Andreen, Ch., Lausanne.  
Ansermet, Auguste, Vevey.  
Archinard, N., Lausanne.  
André-Weith, M<sup>me</sup> S., Lausanne.  
Association des Intérêts de Lausanne.  
Bailly, M<sup>me</sup> Alice, Lausanne.  
Bainbridge, M<sup>me</sup>, Lausanne.  
Banque Cantonale Vaudoise, Lausanne.  
Barraud, William, Bussigny.  
Barthier, M<sup>me</sup>, Lausanne.  
Basset, M<sup>me</sup>, Lausanne.  
Baudat, Maurice, Lausanne.  
Baur, M. et M<sup>me</sup>, Lausanne.  
Baur-Champion, A, Lausanne.  
Berthoud, Marius, Lausanne.  
Berthoud, M<sup>me</sup> Irène, Aubonne.  
Bickardt, René, Lausanne.  
Bidal, M<sup>me</sup> Denise, Lausanne.  
Bideau, M<sup>lle</sup> M., Lausanne.  
Bideau, M., Lausanne.  
Binet (M<sup>lle</sup> Betty), Lausanne.  
Blanchet, E.-R., Lausanne.  
Blanchod, Dr Fred., Béthusy-Lausanne.  
Bolomey, M<sup>me</sup> E., Lausanne.  
Bonnard, Roger, Lausanne.  
Bonnard-Cornuz, M<sup>me</sup> Th., Lausanne.  
Bonnard, M. et M<sup>me</sup> Charles, Lausanne.  
Bonnard, M<sup>me</sup> Ida, Lausanne.  
Borle, Eugène, Lausanne.  
Boscoscuro, Dominique, Lausanne.  
Bovay, E., Lausanne.  
Bovey, M<sup>me</sup> Eug., Lausanne.  
Bovon, M<sup>me</sup> J., Lausanne.  
Braudenbourg, Auguste, Lausanne.  
Brélaz, M<sup>lle</sup> Rose, Lausanne.  
Brémond, Dr J., Chésières.  
Bron, M<sup>me</sup> Antoinette, Lausanne.  
Burlet, Aloïs, Lausanne.  
Byrde, M., Renens.  
Campiche, P., Lausanne.  
Capt, M<sup>me</sup> Marie, Lausanne.  
Cardis de Kaenel, M<sup>me</sup>, Lausanne.  
Ceresole, Auguste, Lausanne.  
de Charrière de Severy, Lausanne.  
Chaubert, Jean, Lausanne.  
Chaubert, M<sup>lle</sup> N.-R., Lausanne.  
Chenuz-Meystre, M<sup>me</sup> C., Lausanne.  
Chessex, Ch., Lausanne.  
Chinet, Charles, Rolles.  
Chiolero, Louis, Lausanne.  
Clerc, G., Arveyes-sur-Bex.  
Clerc, André, Lausanne.  
Conservatoire de Musique, Lausanne.  
Cornaz, Alfred, Lausanne.  
Cornaz, M<sup>me</sup> Marie-Louise, Lausanne.  
Cornu, Louis, Vallorbe.  
Correvon, Roger, Cully.  
Correvon, M<sup>me</sup> Roger, Cully.  
Correvon, M<sup>lle</sup> Jeanne, Lausanne.  
Courvoisier, Henri, Lausanne.  
Crédit Suisse, Lausanne.  
Crédit Foncier Vaudois, Lausanne.  
Cuendet, W., Lausanne.  
Curchod, Dr Henri, Lausanne.  
Cuvit, Mr., Ballens.  
Delarageaz, M<sup>lle</sup> Hélène, Lausanne.  
Delacretaz, Lausanne.  
Demiéville, M<sup>lle</sup> R., Lausanne.

Dénéreaz, Famille, Cossonay.  
 Détraz, M. et M<sup>me</sup> H., Vevey.  
 Develey, M<sup>lle</sup> M. C., Lausanne.  
 Déverin, Jean-Pierre, Lausanne.  
 Déverin-Ansermet, Lausanne.  
 Dufour, M<sup>me</sup> Marie, Lausanne.  
 Dumur, Victor, Lausanne.  
 Du Pasquier, M. et M<sup>me</sup> Ph., Lausanne.  
 Dutoit, M<sup>me</sup> Julia, Lausanne.  
 Ecoffey, M<sup>me</sup> Alice, Lausanne.  
 Ecoffey, M<sup>lle</sup> Marguerite, Lausanne.  
 Ecole Nouvelle de la Suisse Romande, Chailly.  
 Edgar, M<sup>me</sup> J., Lausanne.  
 Eggimann, Charles, Lausanne.  
 Elskes, Edouard, Lausanne.  
 Emery, M<sup>me</sup> et M<sup>lle</sup>, Lausanne.  
 Favez, Aimé, Lausanne.  
 Félix, M<sup>me</sup> Rose, Lausanne.  
 Feuille d'Avis de Lausanne.  
 Foetisch frères, Lausanne.  
 Freymond, Suzanne, Lausanne.  
 Friderici, M<sup>lle</sup> D., Lausanne.  
 Frükheimer, A., Lausanne.  
 Gagnebin, Elie, Lausanne.  
 Gagnebin, Dr. P., Lausanne.  
 Gagnebin, M. et M<sup>me</sup>, Morges.  
 Gander, Frank, Lausanne.  
 Gander, M<sup>me</sup> R. Fr., Lausanne.  
 Gander-Bentz, Dr., Lausanne.  
 Gay-Mercanton, M. et M<sup>me</sup>, Lausanne.  
 Gazette de Lausanne.  
 Genier, M<sup>lle</sup> Germaine, Prilly.  
 Genton, M<sup>lle</sup> L., Lausanne.  
 George, Charles, Lausanne.  
 Gilliard, E.-D., Grandson.  
 Gilliard, Fred., Lausanne.  
 Girardet, M<sup>me</sup> L., Lausanne.  
 Godet, F., Lausanne.  
 Guidicetti, M<sup>me</sup> Marg., Lausanne.  
 Gonthier, H., Lausanne.  
 Graff, M<sup>me</sup> Georgette, Lausanne.  
 Graeser, Robert, Lausanne.  
 Grenier, A., Lausanne.  
 Grivel, Benjamin, Lausanne.  
 Grobet, M. et M<sup>me</sup> André, Vallorbe.  
 Gschwend, M<sup>lle</sup> Germaine, Lausanne.  
 Helfrich, Alfred, Lausanne.  
 Hentsch, Profess. H., Lausanne.  
 Hermann, Max, Lausanne.  
 Herminjat, M<sup>lle</sup> Germaine, Aubonne.  
 Herzog, Prof. Ed. J., Chailly.  
 Heubi, Institution, Lausanne.  
 Hirschi, M., Pully.  
 Hôtel Beau-Rivage, Ouchy.  
 Hôtel Lausanne-Palace, Lausanne.  
 Innovation S. A., Lausanne.  
 Jaccard, Ch.-H., Lausanne.  
 Jaccottet, Charles, Lutry.  
 Jaccottet, M<sup>me</sup> et M<sup>lles</sup>, Lausanne.  
 Jaccottet, M<sup>me</sup> Jacqueline, Lausanne.

Jaccottet-Weesen, Dr A., Lausanne.  
 Jaquet, M<sup>lle</sup> G., Cully.  
 Jaton, Henri, Lausanne.  
 Juillard, Prof. B., Lausanne.  
 Junod, André, Lausanne.  
 Kind, Paul, Lausanne.  
 Kirchhofer, Dr, Lausanne.  
 Klausfelder (Imprimerie), Vevey.  
 Klotz, E., Lausanne.  
 Kramer, M<sup>me</sup> Germaine, Lausanne.  
 Laederer, M<sup>me</sup> E., Lausanne.  
 Lädermann, M<sup>me</sup> Germaine, Lausanne.  
 Lamunière, Jacques, Lausanne.  
 Lang, H., Vevey.  
 Lasserre, Prof., D., Lausanne.  
 Lavenex, P., Lausanne.  
 Laverrière, Alph., Lausanne.  
 Lévy du Pan, Dr, Lausanne.  
 Lienhard, Gaston, Bologne.  
 Lindermann, M., Lausanne.  
 Lob, Marc., Lausanne.  
 Loew, M<sup>me</sup> Louise, Lausanne.  
 Mahaim, Dr Ivan, Lausanne.  
 Maire-Aguet, M<sup>me</sup> A., Lausanne.  
 Mani, Ed., Lausanne.  
 Manuel-Gaulis, M<sup>me</sup> Ed., Lausanne.  
 Margot, M<sup>lle</sup> Hélène, Lausanne.  
 Marion, M<sup>me</sup> Hélène, Yverdon.  
 Margot-Donnier, M<sup>me</sup> Emma, Lausanne.  
 Marguerat, Auguste, Lausanne.  
 Marsens, S., Lausanne.  
 Mauris, Pasteur Ed., Suchy.  
 Mauris, Louis, Aubonne.  
 Mauvelaerts, Léon, Lausanne.  
 Matti, M<sup>me</sup> H., Lausanne.  
 Matti, M<sup>lle</sup> M., Lausanne.  
 Mayor, Auguste, Lausanne.  
 Mercanton, François, Lausanne.  
 Mercier, Dr P.-H., Lausanne.  
 Mermod, M<sup>me</sup> Béatrice, Lausanne.  
 Métraux, Dr Alfred, Lausanne.  
 Métraux, M<sup>me</sup> Andrée, Lausanne.  
 Meylan, M<sup>me</sup> Suzanne, La Tour-de-Peilz.  
 Meylan, M<sup>me</sup> Suzanne, Lausanne.  
 Meylan, Prof. Pierre, Vevey.  
 Meylan, A., Pully.  
 Meystre, Alfred, Lausanne.  
 Minkivitz, M<sup>lle</sup> Elisabeth, Lausanne.  
 Michaud, M<sup>me</sup> Jeanne, Lausanne.  
 Monnay, L. Lonay-sur-Morges.  
 Monnet, M<sup>lle</sup> Blanche, Lausanne.  
 Montet, M<sup>me</sup> A. de, Lausanne.  
 Morosow, M., Lausanne.  
 Mouthé, M. et M<sup>me</sup> P., Lausanne.  
 Muller, M<sup>lle</sup> V., Renens.  
 Municipalité de la Ville de Lausanne.  
 Muret, Jean, Lausanne.  
 Muret, M<sup>lle</sup> Claire, Epesses.  
 Muret, Albert, Epesses.  
 Muret, Maurice, Lausanne.  
 Muret-Cart, M<sup>me</sup> A., Epesses.  
 Murisier, M<sup>lle</sup> E., Chailly.

Murisier, M<sup>lle</sup> Annie, Chailly.  
 Nægeli, W., Lausanne.  
 Nauvelaerts, L., Lausanne.  
 Nicati de Luze, M. et M<sup>me</sup>, Morges.  
 Nicod, Jean-Louis, Lausanne.  
 Nicod, M<sup>me</sup> Rose, Lausanne.  
 Nicola-van Notten, M<sup>me</sup> Ch., Lausanne.  
 Nicole-Pahud, J., Lausanne.  
 Nicollier, J., Lausanne.  
 Nicollier, M<sup>me</sup> Gabrielle, Renens.  
 Nicollier-Peter, M. et M<sup>me</sup>, La Tour-de-Peilz.  
 Niess, J.-L., Lausanne.  
 Oberson, M<sup>mes</sup> A., Chatel-St-Denis.  
 Ogay, R., Morcles.  
 Ogay-Dutoit, M<sup>me</sup>, Morcles.  
 d'Okolski-Grenier, M<sup>me</sup> Esther, Pully.  
 Omnium Mobilier, Lausanne.  
 Orell, Fussli & C<sup>o</sup>, Lausanne.  
 Oulianoff, N., Lausanne.  
 Pache-Fontanellaz, Le Mont.  
 Pache, M<sup>me</sup>, Yverdon.  
 Pache, M<sup>me</sup> Charlotte, Petit-Mont-s-Lausanne.  
 Panchaud, M<sup>me</sup> Jeanne, Lausanne.  
 Paillard, Gaston, Lausanne.  
 Pernet, Emile, Morges.  
 Petitpierre, Claude, Lausanne.  
 Pesez, M<sup>me</sup>, Yverdon.  
 Pfund, Dr en Droit, Lausanne.  
 Piguet, Paul, Lausanne.  
 Piguet, Robert, Clarens.  
 Publicitas, S. A., Lausanne.  
 Ramel, M<sup>lle</sup> Nelly, Lausanne.  
 Regamey, Ernest, Pully.  
 Renaud, M<sup>lle</sup> Suz., La Tour-de-Peilz.  
 Revue de Lausanne  
 Rentsch, M<sup>me</sup> H., Lausanne.  
 Rey, M<sup>lle</sup> J., Renens.  
 Reymond, Dir. Crédit Foncier, Lausanne.  
 Reymond, M<sup>lle</sup> M., Lausanne.  
 Reymond, M<sup>me</sup> Berthe, Lausanne.  
 Rham, (de), L., Lausanne.  
 Ribaupierre, André de, Lausanne.  
 Rieben, M<sup>me</sup> Jacqueline, Morges.  
 Rieder, M<sup>lle</sup> H., Lausanne.  
 Rimathé, M<sup>me</sup> R., Chailly.  
 Rivier, E., Lausanne.  
 Rivier, M<sup>lle</sup> Julie, Jouxpens.  
 Robin, M. et M<sup>me</sup>, Lausanne.  
 Rochat, M<sup>lle</sup> E., Lausanne.  
 Rochat, notaire, Lausanne.  
 Rosselet, Henri, Chailly.  
 Rosat, M<sup>lle</sup> Suzanne, Lausanne.  
 Rosset, M. et M<sup>me</sup> G. A., Lausanne.  
 Rosset, M<sup>me</sup> Louis, Lausanne.  
 Rosset-Doleyres, M<sup>me</sup> B., Lausanne.  
 Sandoz, Aurèle, Lausanne.

Sartoris, A., Rivaz.  
 Schindler, M<sup>lles</sup>, La Tour-de-Peilz.  
 Schaefer, J.-F., Lausanne.  
 Scheffer, Prof. H., Lausanne.  
 Schupp, M<sup>me</sup> Ch., Echehens.  
 Secrétan, Claude, Lausanne.  
 Secrétan, M<sup>me</sup> Claude, Lausanne.  
 Sevestre, Eric, Lausanne.  
 Simon, Eugène, Lausanne.  
 Simon, Daniel, Morges.  
 Simon, M<sup>me</sup> Marguer., Rolle.  
 Simonetta, Pierre, Echallens.  
 de Smett d'Alphen, Baron de, Montchoisy.  
 Société de Banque Suisse, Lausanne.  
 Société pour le Développement, Morges.  
 Soutter, Dr, Leysin.  
 Spuhler, M<sup>lle</sup>, Lausanne.  
 Stendler-Gehring, A. C., Lausanne.  
 Stern, Mr., La Rosiaz-Lausanne.  
 Sthioul, M<sup>lle</sup> L., Lausanne.  
 Stierlin-Vallon, Lausanne.  
 de Stockalper, M<sup>me</sup> Thérèse, Lausanne.  
 de Stockalper, M<sup>lle</sup> G., Lausanne.  
 Studer, Juge fédéral, Lausanne.  
 Suter, Emile, Lausanne.  
 Suter-Ruffy, Anton, Le Greg.  
 Sutter-Morax, Gottlieb, Lutry.  
 Sunier, M<sup>lle</sup> Noutte, Lausanne.  
 Sunier-Krayt, M<sup>me</sup> N., Lausanne.  
 Suter, M<sup>lle</sup> Elsa, Lausanne.  
 Stadler, M<sup>me</sup> Hélène, Lausanne.  
 Taillens, M<sup>me</sup> Marguer., Lausanne.  
 Taverney, Prof. A., Lausanne.  
 Thomas, Charles, Lausanne.  
 Tissot, M<sup>me</sup> Marie, Lausanne.  
 Tribune de Lausanne.  
 Tronchin M<sup>me</sup> L.-G., Lavigny-s-Aubonne.  
 Tzaut, H., Lausanne.  
 Union Chorale, Lausanne.  
 Union de Banques Suisses, Lausanne.  
 Vareille, M<sup>lle</sup> J., Lausanne.  
 Verdant, M<sup>me</sup> A., Lausanne.  
 Vinthier, Dr Aug., Lausanne.  
 Vittoz, M<sup>lle</sup> B., Lausanne.  
 Vuilleumier, M<sup>me</sup> H., Lausanne.  
 Vuilliet, Dr Maurice, Lausanne.  
 Vuilliémoz, M<sup>lle</sup>, Lausanne.  
 Walsch, M<sup>me</sup>, Lausanne.  
 Wattenhofer-Kohler, M<sup>me</sup>, Lausanne.  
 Wilezek, Prof. E., Lausanne.  
 Wyttenbach (L. de), La Tour-de-Peilz.  
 Wohler-Kick, M. et M<sup>me</sup> Ch., Lausanne.  
 Wyssa, M<sup>me</sup> Germaine, Chailly.  
 Van der Zee, Lausanne.

*On peut devenir membre de l'Association vaudoise des Amis de l'O. R. en s'inscrivant auprès de M. Dr Blanchod, Béthusy-Lausanne, ou au Bureau de renseignements des Intérêts de Lausanne, Avenue du Théâtre.*

# Columbia



## Disques Nouveautés

- SYMPHONIE N° 8 EN FA MAJEUR (Beethoven Op. 93). LX 563/65 Fr. 8.80  
Orchestre Philharmonique de Vienne,  
Direction Félix Weingartner.
- SYMPHONIE N° 6 EN SI BÉMOL (Tchaïkowsky) ..... LX 552/56 Fr. 8.80  
Orch. de la Soc. des Concerts du Conservatoire, Paris,  
Direction Philippe Gaubert.
- QUINTETTE EN DO MAJEUR (Beethoven Op. 29) ..... LX 546/49 Fr. 8.80  
Quatuor Lener et W. Primrose (Alto).
- QUATUOR EN LA MAJEUR (Schumann Op. 41) ..... LX 566/69  
Quatuor Lener.
- PIÈCE EN FORME D'HABANERA (Ravel) ..... LX 575 Fr. 8.80  
ÉTUDE (Scriabine Op. 8 N° 10)  
SONATE N° 3 Chant russe - Rondo (Weber)  
Joseph Szigeti, violoniste.
- AIR DE LA CANTATE N° 65 « Prends mon cœur » (Bach). LFX 441 Fr. 8.80  
AIR DE LA CANTATE N° 85 « Ah quel prodige d'amour »  
(Bach) - Chanté par Georges Thill, ténor.

## Trois siècles de musique d'orgue

enregistrés sur 12 disques Pathé à Fr. 6.60. PAT 62/73  
Les précurseurs de Bach : Hanff, Froberger, Buxtehude,  
Pachelbel.- J.-S. Bach.- Les Français: Grigny, Couperin,  
Marchand, Daquin; Les Espagnols: Cabanilles, Cabezon,  
Thomas de Santa-Maria; Les Italiens: Landino,  
Palestrina, Gabrielli, Frescobaldi; Les Anglais: Purcell.

En vente dans tous les bons magasins de musique

Représentation générale des disques Columbia, Pathé et Ideal:  
PIANOHAUS JECKLIN, ZÜRICH.



## ASSOCIATION DE L'ORCHESTRE ROMAND

Vendredi 12 février 1937, à 20 h. 30

Au Théâtre Municipal de Lausanne

## 8<sup>e</sup> Concert de l'Abonnement

Soliste : Monsieur

### Ricardo VINÈS

PIANISTE

### PROGRAMME

#### PREMIÈRE PARTIE

1. Ouverture de la FIANCÉE VENDUE ... *Smelana*
2. Rhapsodie sur des THÈMES DE L'UKRAINE,  
pour piano et orchestre (1<sup>re</sup> audition) ..... *Liapounow*
3. SYMPHONIE n° 2, en ré majeur ..... *Beethoven*
  - a) Adagio molto. - Allegro con brio.
  - b) Larghetto.
  - c) Scherzo (allegro).
  - d) Allegro molto.

#### DEUXIÈME PARTIE

4. VARIATIONS SYMPHONIQUES pour  
orchestre, op. 78 (1<sup>re</sup> audition) ..... *Dvorak*
5. RHAPSODIE ESPAGNOLE, pour piano  
et orchestre (1<sup>re</sup> audition) ..... *Albeniz-Enesco*

Piano de concert Pleyel aux soins de la Maison Faelisch.

L'orchestre sera dirigé par Monsieur

### LUC BALMER

Chef d'orchestre à Berne

# Conservatoire de Lausanne

## INSTITUT DE MUSIQUE

*Seule Ecole de Musique subventionnée par l'Etat de Vaud  
et la Ville de Lausanne*

### Toutes les branches de la musique

Enseignement élémentaire et supérieur. Classes libres pour amateurs ;  
classes professionnelles. Certificats spéciaux. - Diplômes officiels de  
capacité d'enseignement (professeurs) et de virtuosité, munis des sceaux  
de l'Etat de Vaud et de la Ville de Lausanne

Cours spécial : Perfectionnement pour chefs d'orchestre et de chœurs,  
Cours pratique de direction

ENTRÉE EN TOUT TEMPS

*Demander prospectus et renseignements à la Direction, 6, rue du Midi.*

## Pierre Gerber Luthier

de l'atelier Millant-Deroux à Paris

Atelier et Magasin

9, Place St-François - Tél. 34.902



M. LUC BALMER

### CHEFS DE PUPITRES :

- 1<sup>er</sup> violon solo..... Hans BASSERMANN, Directeur des classes de virtuosité  
au Conservatoire de Leipzig et Professeur à l'Ecole  
d'Etat de Weimar.
- 2<sup>me</sup> premier violon solo Chil NEUFELD.
- 1<sup>er</sup> second violon solo Willy PERRET.
- 1<sup>er</sup> alto solo..... Henri SOUGNE, ex-alto solo du Casino de Monte-Carlo.
- 1<sup>er</sup> violoncelle solo... Henri HONEGGER.
- 1<sup>re</sup> contrebasse solo. Hans FRYBA, ex-soliste du Tonk.-Orchester de Vienne.
- 1<sup>re</sup> flûte solo..... André PEPIN, 1<sup>er</sup> prix du Conservatoire de Paris.
- 1<sup>er</sup> hautbois solo..... Paul DENNES, 1<sup>er</sup> prix du Conservatoire de Paris.
- Cor anglais solo..... Paul TAILLEFER, 1<sup>er</sup> prix du Conservatoire de Paris.
- 1<sup>re</sup> clarinette solo.... Léon HOOGSTOEL, 1<sup>er</sup> prix du Conservatoire de Paris.
- 1<sup>er</sup> basson solo..... Henri HELAERTS, 1<sup>er</sup> prix du Conservatoire de Bruxelles
- 1<sup>er</sup> cor solo..... Dr Ernst PAUL, de Vienne.
- 1<sup>re</sup> trompette solo... Francis BODET, 1<sup>er</sup> prix du Conservatoire de Paris.
- 1<sup>er</sup> trombone solo.... Léon DUROT, 1<sup>er</sup> prix du Conservatoire de Paris.
- 1<sup>er</sup> timbalier..... Charles PESCHIER.
- 1<sup>re</sup> harpe..... Mme A. BARRIERA-de SANCTIS, 1<sup>er</sup> prix d'excellence du  
Conservatoire de Turin.

CHEZ

# Foetisch FRÈRES S. A.

LAUSANNE, 5, Caroline VEVEY, rue du Simplon-

Vous trouverez dans nos divers départements :

un personnel qualifié et aimable ;  
des marchandises de toute première qualité ;  
des prix adaptés aux circonstances actuelles :

## Pianos. Harmoniums

Toutes les grandes marques suisses et étrangères.  
Accords - Réparations - Echanges - Transports,

## Radio

Toutes les marques - Dépannages - Installations.

## Musique

Tout le classique et le moderne, dans n'importe quel genre.

## Instruments

A vent, bois, percussion, etc. Les meilleures marques.

## Lutherie

Réparations des plus soignées faites par le meilleur luthier de Suisse Romande. Cordes, archets, etc., etc.

## Accordéons

Les meilleures marques suisses et étrangères.  
Leçons, Cours.

## Flûte douce

Notre spécialité.

## Disques et Gramos

Le plus grand stock. Envois à choix sur demande

Librairie musicale et théâtrale

CHEZ

# Foetisch

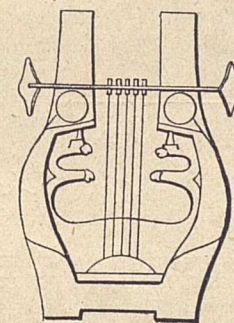
ESCOMPTE AU COMPTANT ET LES PLUS GRANDES FACILITÉS DE PAIEMENT

FREDERIC SMETANA

Né à Leitomischl (Bohème) en 1824, mort à Prague en 1884.

**L**E compositeur est en somme le véritable fondateur de l'école tchèque. Après avoir travaillé avec Pioschka, il reçut les conseils de Schumann et de Liszt. Il séjourna en Allemagne et dans les pays scandinaves et fut notamment chef d'orchestre en Suède. Puis, il se fixa à Prague, en 1861, et fut engagé comme premier chef d'orchestre du Théâtre National; il occupa ce poste jusqu'en 1874, époque à laquelle il devint sourd.

Le plus connu de ses opéras est *la Fiancée vendue*, jouée pour la première fois en mai 1866 et dont on ne saurait nier le sens dramatique, l'inspiration originale et pleine de charme. L'ouverture en donne bien l'essence. Son motif de fugue au-dessus duquel plane, seul, un mélancolique chant populaire, met l'auditeur en présence d'une réelle personnalité.



# Institut de Ribaupierre

et

Ecole Normale de Musique

Lausanne

## Enseignement complet de la Musique

Classes professionnelles et classes libres pour amateurs.  
Certificats et diplômes reconnus par l'autorité scolaire de la Ville.

Tous les instruments, chant, diction, musique de chambre,  
ensemble, orchestre, direction d'orchestre. - Pédagogie.

Renseignements et prospectus à la direction, 5, Av. Georgette.

LAUSANNE

**HOTEL DE LA PAIX**

SON RESTAURANT

CUISINE RÉPUTÉE  
Repas à Fr. 2.50, 3.50, 4.50

SPÉCIALITÉS DU PAYS ET ÉTRANGÈRES  
VINS DE CHOIX

**CAFÉ DE LA PAIX**

SES BELLES HEURES DE MUSIQUE  
CONCERTS TOUS LES SOIRS

SALLE DE BILLARDS

J. O. DUBOIS, DIRECTEUR

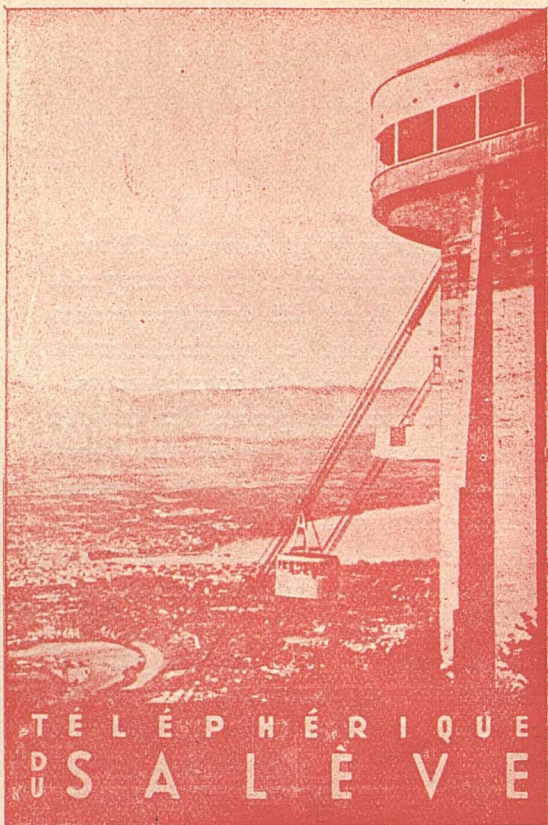
SERGE-MICHAILOVITCH LIAPOUNOW

Né en 1859, à Jaroslaw, Liapounow fut élève du Conservatoire de Moscou, et s'établit en 1895 à Pétrograd, où il devint l'ami et le confident des dernières années de Balakirew. Musicien savant et particulièrement voué à l'étude du folklore de son pays et des formes contrapuntiques, il a donné dans presque tous les genres des œuvres toujours solidement édifiées et soigneusement écrites. La *Rhapsodie sur des thèmes de l'Ukraine*, œuvre brillante où le piano a le rôle principal, est à rapprocher, par sa forme et par le traitement de l'instrumentation, de celles de Liszt. Elle est construite sur un certain nombre de thèmes populaires adroitement agencés et développés.

Le premier thème (*fa dièze mineur*) est de caractère pastoral et rêveur. Il forme introduction et est assez largement traité. Un second thème lui fait suite (*si bémol majeur*), sorte de danse gracieusement rythmée, à deux temps. Après une savante gradation, le premier thème reparaît en *sol mineur*, pour faire bientôt place à un troisième motif en *fa dièze majeur*. Celui-ci est aussi une danse, mais d'allure agitée, frénétique même.

Avant la péroraison défilent à nouveau ce second motif en diminution et, dans les trombones, quelques mesures de l'introduction. Puis tout culmine en un feu d'artifice où le soliste peut mettre en œuvre toutes les ressources de sa virtuosité.





TÉLÉPHÉRIQUE  
DU SALÈVE

A quelques minutes de Genève,  
**Le Téléphérique du Salève**

●  
Panorama incomparable sur  
Genève et sa rade,  
le Lac Léman,  
le Jura,  
les Alpes et  
le Mont-Blanc.

●  
A la gare d'arrivée (1150 m.)

**RESTAURANT-BRASSERIE**

Cuisine et cave réputées.  
Prix modérés.

●  
Billet combiné : Téléphérique-  
Restaurant à FFr. 25.— donnant  
droit à l'aller-retour en Téléphé-  
rique et à un repas copieux et  
soigné avec service compris)  
(Menu à FFr. 17.50)

LOUIS VAN BEETHOVEN

Né à Bonn le 16 décembre 1770, mort à Vienne le 26 mars 1827.

**B**EETHOVEN a composé cette symphonie à Heiligenstadt, village des environs de Vienne, sous ces mêmes ombrages où, quelques années plus tard, il devait trouver encore l'inspiration de la *Symphonie pastorale*. Mais, en 1802, de sombres pensées l'obsédaient: il venait d'acquiescer la terrible conviction que la surdité dont il avait ressenti les premières atteintes était un mal incurable; et c'est à cette époque qu'il écrivit ces lignes désolées, retrouvées après sa mort, et connues sous le nom de *Testament d'Heiligenstadt*:

« O vous qui me croyez plein de fiel et de haine, vous qui me faites passer pour un misanthrope, combien vous m'accusez injustement!... Songez que, depuis six ans, je suis atteint d'une maladie incurable... D'année en année, j'ai vu s'effondrer mes espérances... Je suis contraint à m'enfermer dans l'isolement, à passer mon existence — comme un proscrit — dans la solitude et la retraite!... Une telle expérience du malheur m'a jeté dans un profond désespoir, et peu s'en est fallu que je n'en finisse avec l'existence. L'amour seul de mon art a pu me retenir sur cette pente fatale. Il eût été criminel, me semble-t-il, de quitter ce monde avant d'avoir accompli la tâche qui m'a été imposée. »

Cette page poignante est datée d'Heiligenstadt, 6 octobre 1803; et, de l'avis de ses biographes les mieux informés (à commencer par son élève Ferdinand Ries), c'est dans ce lieu et dans ce moment que Beethoven composa la *Symphonie en ré* appréciée par Berlioz en ces termes:

« Dans cette symphonie, tout est noble, énergique et fier; l'introduction *Largo* est un chef-d'œuvre. Les effets les plus beaux s'y succèdent sans confusion et toujours d'une manière inattendue; le chant est d'une solennité touchante qui, dès les premières mesures, impose le respect et prépare à l'émotion. Déjà le rythme se montre plus hardi, l'orchestration plus riche, plus sonore et plus variée. A cet admirable *Adagio* est lié un *Allegro con brio* d'une verve entraînante...

« L'*Andante* se compose d'un chant pur et candide... C'est la peinture ravissante d'un bonheur innocent, à peine assombri



L'artiste et l'amateur trouveront chez

# JEAN CAVALLI

MUSIQUE ET INSTRUMENTS

Galleries du Commerce

un accueil agréable et prompt,

des instruments de qualité au plus bas prix,

un assortiment complet de musique classique et moderne,

les partitions-miniatures des œuvres exécutées par l'O. S. R.

Pour

ACHETER

ÉCHANGER

RÉPARER

ACCORDER

LOUER

PIANOS et RADIOS

## CZAPEK

4, rue de la Paix, 4

La vieille maison de confiance, dépositaire des meilleures marques suisses et étrangères de pianos et de radios, agent des célèbres récepteurs MARCONI

Pianos et Radios CZAPEK  
Facilités de paiement



par quelques rares accents de mélancolie. Le *Scherzo* est aussi franchement gai dans sa capricieuse fantaisie que l'*Andante* a été complètement heureux et calme; car tout est riant dans cette symphonie, les élans guerriers du premier *Allegro* sont eux-mêmes tout à fait exempts de violence; on n'y saurait voir que l'ardeur juvénile d'un noble cœur dans lequel se sont conservées intactes les plus belles illusions de la vie. L'auteur croit encore à la gloire immortelle, à l'amour, au dévouement... Aussi, quel abandon dans sa gaîté! Comme il est spirituel! Quelle saillie! »

ANTON DVORAK

Mulhausen (Bohème), 1841-1904.

**F**ILS d'un aubergiste, Dvorak montra de bonne heure un goût prononcé pour la musique, étudia le violon avec le maître d'école de son village, poursuivit ses études à Prague, sous la direction de Smetana, et devint un maître de la musique tchèque. Il en a courageusement défendu l'idéal dans huit opéras, de nombreuses pièces d'orchestre et de musique de chambre, dans cinq symphonies, dont la plus connue est celle appelée communément la *Symphonie du nouveau monde*, enfin, dans divers oratorios et cantates.

Les *Variations symphoniques* développent un thème caractérisé par son mode lydien (quarte augmentée). Plusieurs variations reprennent le thème tel qu'il est, sans altérer la mélodie; d'autres gardent leur caractère harmonique en développant le côté virtuose de la composition; d'autres, encore, après une recherche de nuances plus lointaines, reviennent à la tonalité initiale (*do* majeur) par une fugue d'une grande vigueur et d'une remarquable maîtrise.

C'est une œuvre essentiellement musicale et non descriptive; on y trouve la mélancolie des mélodies slaves et la vitalité des rythmes nationaux hongrois.

**RYTHMIQUE  
PLASTIQUE  
MUSIQUE**

**Méthode Jaques-Dalcroze**

**Ecole de  
Madame ANGÈLE PORTA**  
Professeur diplômé  
Rue Chaucrau, 8  
**LAUSANNE**  
Tél. 29.360

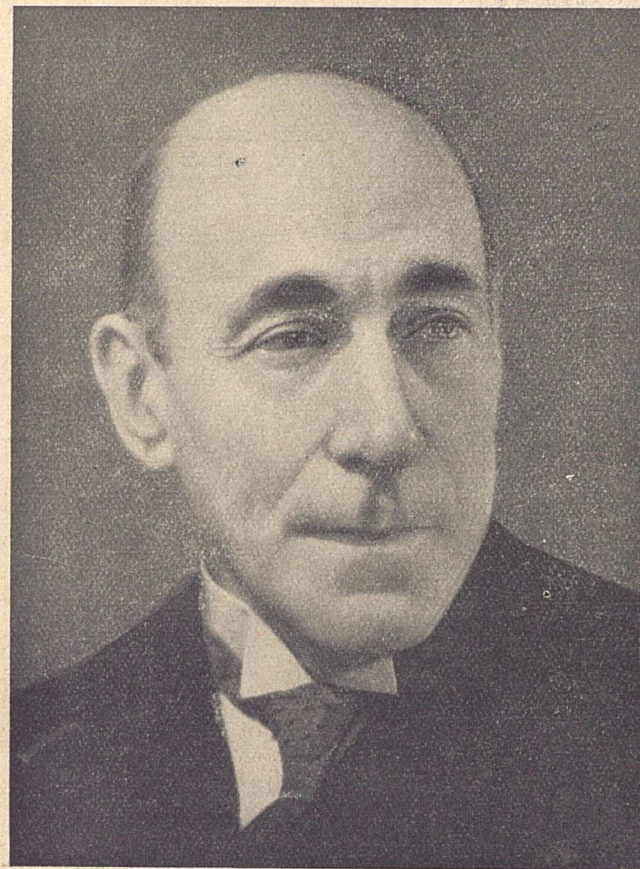
Enseignement pour adultes et enfants



**MANÈGE DE L'ÉGLANTINE  
LAUSANNE**

*ÉCOLE D'ÉQUITATION SUBVENTIONNÉE PAR L'ÉTAT  
Parc d'obstacles au bord du lac*

Propriétaire : G. GRUAZ, Avenue Eglantine, 5



M. Ricardo VINÈS

# AIR FRANCE

RÉSEAU AÉRIEN MONDIAL

EUROPE

AFRIQUE

AMÉRIQUE DU SUD

ORIENT

EXTRÊME-ORIENT

**RAPIDITÉ - CONFORT - SÉCURITÉ**



Outre les avantages d'une grande rapidité, les avions de la Compagnie AIR FRANCE offrent, par leur installation luxueuse, le plus grand confort à leurs passagers.

Les appareils de la Compagnie AIR FRANCE assurent des liaisons aériennes entre tous les pays d'Europe, de l'Afrique du Nord, de l'Extrême-Orient et de l'Amérique du Sud.

Ils parcourent journallement une distance de 40.000 kilomètres.

## ISAAC ALBENIZ

Né à Camprodon (Catalogne) le 29 mai 1860, mort à Cambò-les-Bains le 18 mai 1909

« **P**UR la base du chant national, chaque peuple devrait édifier son système de musique ». Lorsqu'au XVIIIe siècle, le P. Antonio Eximeno, musicologue castillan, exprima ce souhait si logique et si sage, la musique espagnole, glorieuse jusque-là du nom des Guerrero, des Morales et des Victoria, était en pleine décadence; et le moine musicien avait très justement entrevu dans le retour aux sources populaires, un efficace moyen de relever l'art musical de son pays. Pendant près de deux siècles, son appel devait rester sans réponse. L'élément indigène, réfugié d'abord dans les genres légers de la *Tonadilla* et de la *Zarzuela*, tomba mientôt dans le trivial et même grossier *flamenguismo*. C'est là que le trouvèrent, voici à peu près cinquante ans, deux musiciens espagnols; et c'est de cette chute qu'ils entreprirent de le relever, pour l'élargir, le purifier, en faire, selon le vœu du vieil Antonio Eximeno, le fondement d'une musique à la fois populaire et nationale, et l'introduire enfin dans les hautes régions de l'art. L'un de ces deux musiciens est Félipe Pedrell, de Barcelone; compositeur d'une science et d'un talent incontestables, il a cependant plus servi par ses écrits que par sa musique la cause de la renaissance musicale espagnole. L'autre n'est pas un théoricien, loin de là! et ce n'est pas le raisonnement qui l'a guidé dans la voie qu'il a suivie. Mais un merveilleux instinct l'anime, et une musique où se reflète toute la sensibilité de sa race jaillit spontanément de lui comme un flot clair. En lui, sensuelle et mélancolique, joyeuse et passionnée, agreste et chevaleresque, l'âme de l'Espagne se trouve et se résume, et si l'école ibérique existe aujourd'hui, consciente d'elle-même, vraiment nationale, débordante de sève jeune et vivace, c'est au délicieux génie d'Isaac Albeniz qu'elle le doit.

L'œuvre d'Albeniz est considérable; elle comprend près de 500 numéros, et tous les genres y sont représentés: drames lyriques, zarzuelas, rhapsodies d'orchestre, musique de chambre, lieds, pièces de piano, etc. C'est dans les pièces de piano, qui forment du reste la partie la plus importante de ce monumental ensemble, que se manifeste le mieux la curieuse et atta-

## Association Vaudoise des Amis de l'Orchestre Romand

MM. Dr F. BLANCHOD, *Président* (Lausanne).  
Roger CORREVON, *vice-président* (Lausanne).  
Emile HEUBI, *Trésorier* (Lausanne).  
Henri JATON, *Secrétaire* (Lausanne).

MM. René BICKARDT (Lausanne). — Charles CLEMENT (Lausanne). —  
Louis DEVERIN (Lausanne). — Emmanuel FAILLETTAZ (Lausanne).  
— Samuel GETAZ (Vevey). — Auguste MARGUERAT (Lausanne). —  
Albert MURET (Epesse). — Walter PFUND (Lausanne). — Georges  
ROSSET (Lausanne). — H.-P. STIERLIN-VALLON (Lausanne).

L'Association vaudoise des Amis de l'Orchestre Romand a pour  
objet d'apporter à l'Orchestre Romand un appui moral et financier.

- a) en faisant en sa faveur une active propagande;
- b) en mettant à sa disposition le produit des contributions de ses  
membres, ainsi que les dons et legs spéciaux qui pourraient  
lui être faits.

Il est réservé aux membres souscripteurs de l'Association un  
droit de priorité pour l'inscription aux Abonnements de la saison,  
ainsi que pour la location des concerts que l'Orchestre Romand  
pourra donner hors abonnement.

La qualité de Sociétaire s'acquiert par le versement à l'Asso-  
ciation d'une cotisation annuelle (minimum Fr. 5.—). — Compte de  
chèques postaux: Banque cantonale vaudoise II.725, compte cou-  
rant AK 15.235.

On peut devenir membre de l'Association vaudoise des Amis  
de l'O. R. en s'inscrivant auprès de M. Dr Blanchod, Béthusy-  
Lausanne, ou au Bureau de renseignements des Intérêts de Lau-  
sanne, Avenue du Théâtre.

chante personnalité du musicien. On peut même dire qu'Albeniz,  
à quelques exceptions près, n'a véritablement excellé que dans  
la fantaisie — ou tableau musical — pour piano; ce sont ces  
courtes pièces qui établiront la gloire de son nom. Le fait, que  
l'éducation musicale d'Albeniz fut avant tout et presque exclu-  
sivement pianistique, donnera l'explication de cette particularité  
de son génie...

Dans la composition, Albeniz fut aidé par sa connaissance  
profonde de la littérature du piano. Il sentait la musique « par  
la télépathie du clavier », selon l'heureuse expression de Pedrell.  
Et c'est parce qu'il avait une compréhension prodigieuse des  
ressources et des sonorités de l'instrument, parce que ses doigts  
étaient entraînés à courir à la suite de Schumann ou de Liszt,  
qu'instinctivement, il leur fit un jour chanter ce qui naissait  
dans sa tête et dans son cœur. Toutes ses idées sont « pensées »  
pour le piano. C'est ce qui explique la faiblesse relative de ses  
compositions orchestrales; transplantée du piano dans un élé-  
ment qui lui reste étranger, sa conception première perd sa  
force et son caractère; il se produit une disparité continue  
qui nuit à l'effet général de l'œuvre.

Albeniz s'en rendait si bien compte, qu'il lui est arrivé de  
renoncer à orchestrer certaines œuvres avec piano et à les  
laisser ainsi inachevées. C'est le cas pour la *Rhapsodie* (piano  
et orchestre) qui figure à notre programme, dont il n'écrivit  
jamais l'accompagnement orchestral que sous forme d'une ré-  
duction pour un deuxième piano. Cette partie du deuxième piano  
a été orchestrée par M. Enesco, en 1911.

Le mélancolique et large thème du début passant en neuvièmes  
sur la sourde pédale de *la* et se mouvant tantôt avec, tantôt sans  
*do dièze*; les variations modulantes de la *Petenera* de Mariani;  
les oppositions de *claviers* entre la *Copla et la Jota*; le passage,  
par enharmonie, à la *Malaguena Juàn Brevà*; enfin le retour  
du sombre thème du prélude et son enchaînement saisissant  
avec le joyeux majeur de l'*Estudiantina, cliquetante de secondes*  
aiguës, d'appoggiatures faibles et de grupetti, tout cela constitue  
un vivant ensemble, équilibré et bien sonnante.

La principale partie de cette notice est tirée de l'ouvrage de  
Joseph de Marliave, intitulé *Etudes musicales* (Librairie Félix  
Alcan).

Lundi 1<sup>er</sup> Mars 1937, à 20 h. 30

Au Capitole

## 9<sup>me</sup> Concert de l'Abonnement

sous la direction de M. Ernest ANSERMET

SOLISTE : Monsieur

Emmanuel FEUERMANN, violoncelliste

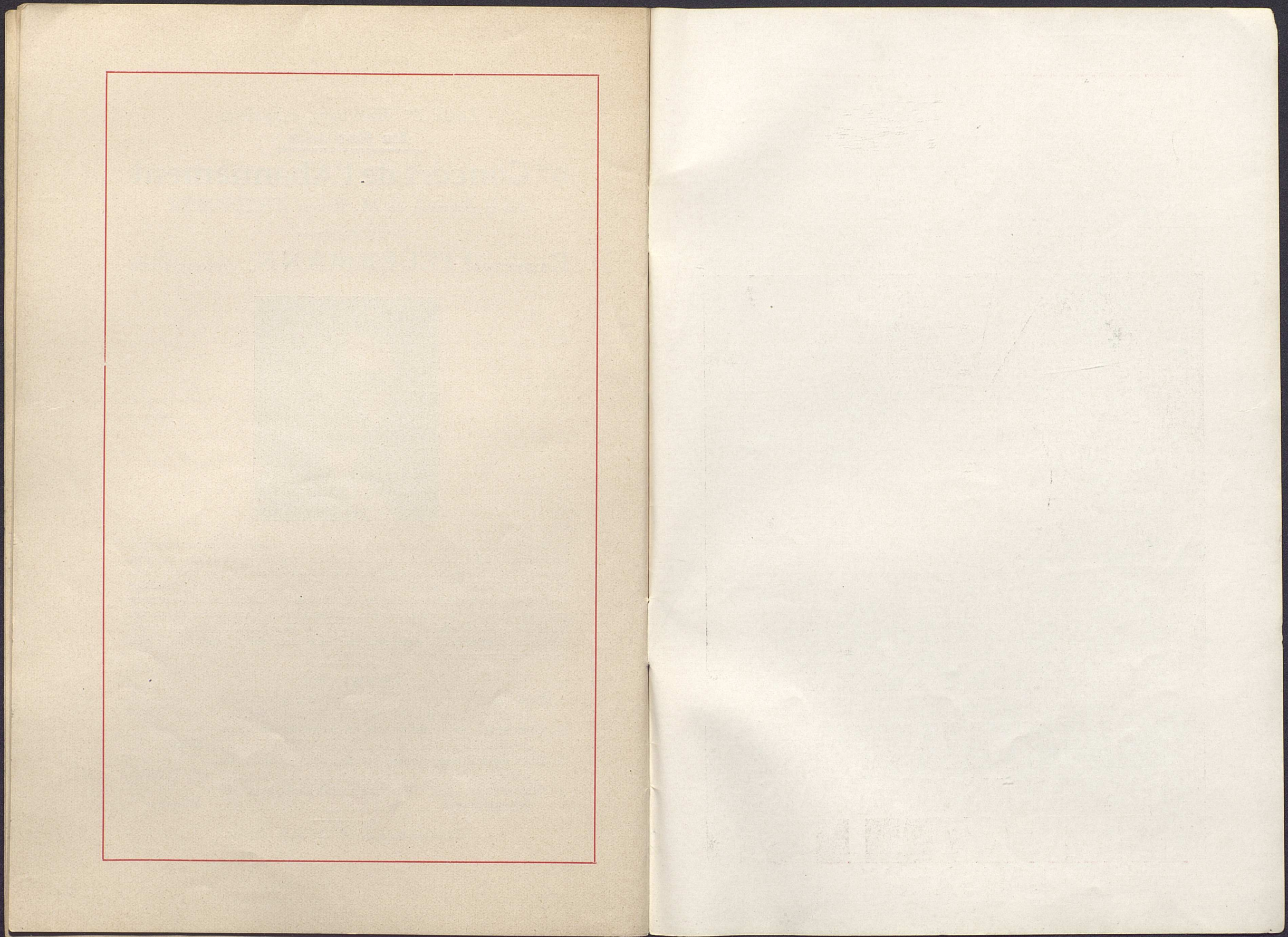


Nos habitués se souviennent sans doute du magnifique succès que remporta cet éminent violoncelliste lors de sa première apparition dans nos concerts. Depuis lors, Feuermann fut appelé en 1929 à succéder à Hugo Becker, à la Hochschule, de Berlin dont il devenait le plus jeune professeur. Cette nomination ne devait pas interrompre sa carrière de virtuose dont l'éclat allait sans cesse grandissant, et qui lui valut des succès sensationnels dans toutes les parties du monde. « En écoutant Feuermann, a dit un de ses admirateurs, on se rend réellement compte que le violoncelle est l'instrument qui se rapproche le plus de la voix humaine. »

PROGRAMME :

1. **Musique** pour instruments à cordes, percussion et celesta, en quatre parties (1<sup>re</sup> audition) . . . . . *Bela Bartok*
2. **Concerto** pour violoncelle et orchestre (version originale) . . . . . *Haydn*
3. **Don Quichotte**, poème symph. avec violoncelle principal . . . . . *R. Strauss*
4. **Ouverture des Maîtres Chanteurs de Nüremberg** . . . . . *Wagner*

Location au Capitole dès le 22 février.



AU  
CENTRE  
DE LA  
VILLE



**INNOVATION**  
POUR TOUS VOS ACHATS  
**INNOVATION**  
LAUSANNE