



DEBATS D'ARQUITECTURA I URBANISME

**L'Eix Comercial
Estudis Urbanístics.**

Escola d'idiomes.

**Evolució de l'exercici
de l'arquitectura.**



Col·legi d'Arquitectes de Catalunya · Demarcació de Lleida.

Revista bimestral **Nº 0**

Crèdits

DEBATS D'ARQUITECTURA I URBANISME
Revista de la demarcació de Lleida del COAC

Edita: *Demarcació de Lleida del Col·legi d'Arquitectes de Catalunya.
Av. Prat de la Riba, 37, 1er 2a. Tel 23 40 51/52*

President: *Josep M^a Mora i Cagigao*

Secretari: *Pere Robert i Sampietro*

Tresorer: *Joaquim Mesalles i Camí*

Vocals: *Albert Benet i Ferran
Carles Llop i Torné
Enric Montaña i Mias*

Coordinador: *Enric Montaña i Mias*

Director de redacció: *Carles Bordons i Xammar*

Publica GADO S.L.
*Rambla Nova, 124.
Esc. Esq. 5è-H
43001 TARRAGONA
Tel. (977) 21 69 96
Fax (977) 22 12 13*

D.L.: T-295/95

C.O.A.C. Lleida no es fa responsable de
l'opinió dels treballs publicats a la revista,
ni s'identifica necessàriament amb
els mateixos.

Sumari

Sumari.....	1
Presentació del Sr. Josep M. Mora i Cagigao. President.....	2
Evolució exercici professional a la demarcació de Lleida.....	3 i 4
Activitats.....	5, 6 i 7
Cucalocum.....	8 i 9
Escola oficial d'idiomes.....	10, 11, 12 i 13
"Casa de la Vila" a Oliana.....	14, 15, 16 i 17
Plànol d'idees i actuacions en l'eix comercial de Lleida 1995.....	18 i 19
Plànol general. Propostes.....	20 i 21
Taller per l'estudi urbanístic sobre l'eix cívic i comercial de Lleida.....	22 i 23
<i>a. Costa del Jan.....</i>	24
<i>b. Prolongació carrer Ballester.....</i>	25
<i>c. Edificació al final del Canyeret amb el carrer de la Parra.....</i>	26
<i>d. Blondel (Av. Catalunya-c/Saracíbar) Estació d'autobusos.....</i>	27
<i>e. Avinguda Catalunya - carrer Alcalde Costa.....</i>	28
<i>f. Carrer Pi i Margall - Auditori - Plaça Mossen.....</i>	29
<i>g. Baixada del carrer Sant Anastasi - Plaça de la Catedral.....</i>	30
<i>h. Plaça de Sant Francesc.....</i>	31
<i>i. Baixada de la Trinitat.....</i>	32
Club d'Arquitectura.....	33, 34, 35, 36 i 37
Exposició Sala Gosé.....	38 i 39
Agenda.....	40

Presentació



Josep Maria Mora i Cagigao
President

Estem a punt de finalitzar les obres de l'edifici de la Nova Seu de la Demarcació a Lleida del Col·legi d'Arquitectes de Catalunya, que preveiem inaugurar en pocs mesos.

Amb aquest fet, s'obrirà una nova etapa en la vida col·legial, en la qual esperem millori substancialment el servei i l'atenció als Arquitectes i a la societat.

Disposarem d'un nou marc que facilitarà la tramitació dels treballs professionals, l'ampliació dels serveis tècnics als col·legiats, la profundització en la seva formació continuada, tant en la vessant tècnica com la cultural, que ens motivarà a continuar en l'anàlisi i en el debat permanents dels aspectes professionals que conformen la nostra activitat, per a millorar el servei que, com a col·lectiu, la societat ens exigeix.

Hem cregut necessari per a recolzar aquesta acció, obrir una nova porta de diàleg i de comunicació. Per això, avui, us presentem amb il·lusió aquesta revista: DAU. DEBATS D'ARQUITECTURA I URBANISME, una publicació bimestral dels Arquitectes de Lleida.

Comencem amb modèstia, però desitjaríem que arribés a ser una plataforma de diversitat, un fòrum d'opinió, una eina de divulgació, un instrument d'aprofundiment.

Teniu a les mans el primer número que condensa la il·lusió de la iniciativa i observa les perspectives de futur. La continuïtat és un desitjat anhel que queda garantit per la demostrada inquietud del nostre col·lectiu professional al llarg dels anys.

Implicats en una tasca continuada de reflexió sobre el paper de l'Arquitecte com a tècnic creador de les renovades condicions de les nostres viles i ciutats, del nostre territori, ens trobem en una nova conjuntura socioeconòmica definida pel nou marc de l'Europa Comunitària, per la globalització de l'economia i pel nou paper de futur a què estan cridades les terres ponentines en l'àmbit català. Voldríem, des de les pàgines d'aquesta revista col·legial, ajudar a crear un espai d'identitat.

Finalment, vull dir-vos quelcom evident: DEBATS D'ARQUITECTURA I URBANISME està oberta a tots vosaltres, als vostres suggeriments i inquietuds. Esperem que la feu vostra.

Evolució Exercici professional a la demarcació de Lleida.

Informació. Demarcació.

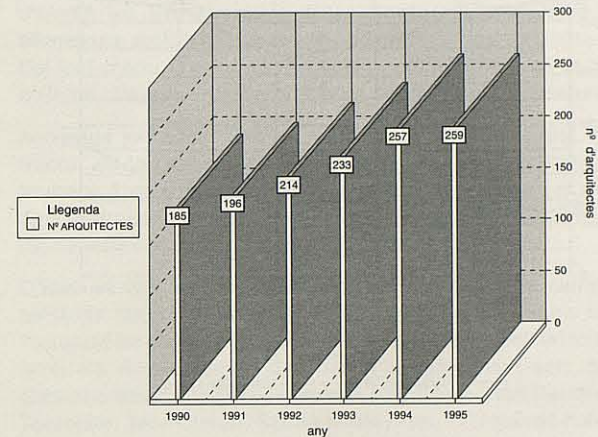
Dades generals sobre arquitectes col·legiats en la demarcació de Lleida i sobre els treballs visats (dades 1995 i evolució 1990/1995).

La recopilació de gràfics que es presenten defineixen una imatge de les característiques actuals del col·lectiu d'arquitectes col·legiats en la Demarcació de Lleida i dels treballs visats, així com la seva evolució en els darrers cinc anys.

Els gràfics relatius a l'evolució dels treballs visats es realitzen en uns casos amb dades d'anys complets (1990/1994), i en altres, amb dades d'octubre a octubre, per tal de reflectir les de l'any 1995 (d'octubre de 1990 a octubre de 1995).

Dades generals dels arquitectes inscrits a la demarcació de Lleida.

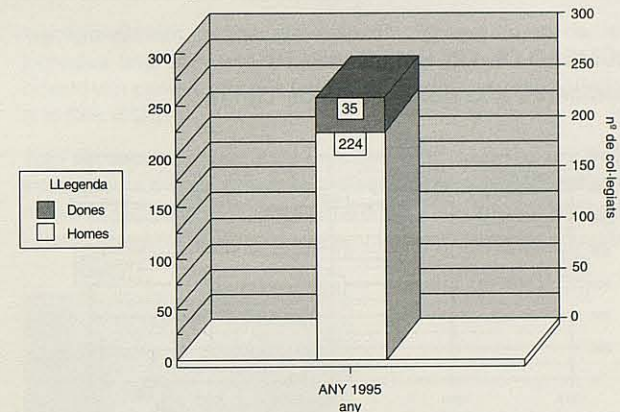
Evolució del número de col·legiats residents a Lleida.



Distribució territorial per comarques (Segons adreça del domicili de despatx 1995).

Comarca	N. Col·legiats	Comarca	N. Col·legiats
El Segrià	116 (45%)	El Solsonès	5 (2%)
L'Alt Urgell	13 (5%)	L'Alta Ribagorça	3 (1%)
La Noguera	10 (4%)	El Pallars Sobirà	3 (1%)
El PLa D'Urgell	10 (4%)	L'Anoia	0 (0%)
La Segarra	9 (3,5%)	El Berguedà	0 (0%)
L'Urgell	8 (3%)	La Cerdanya	0 (0%)
Era Vall D'Aran	8 (3%)	Residents d'altres demarcacions	21 (21%)
Les Garrigues	7 (2,5%)	Residents d'altres Col·legis	39 (15,5%)
El Pallars Jussà	7 (2,5%)	Total:	259 (100%)

Núm. de col·legiats. Distinció per sexe. 1995.



Núm. de col·legiats total: 259.

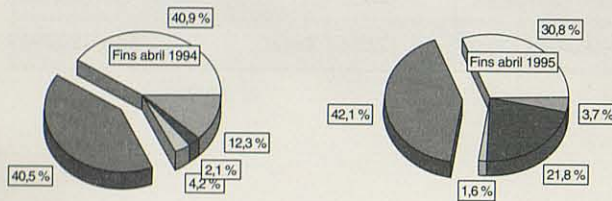
Edat mitjana: Homes: 37 anys.
Dones: 28 anys.

Modalitat de l'exercici professional (1995) :

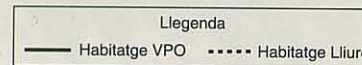
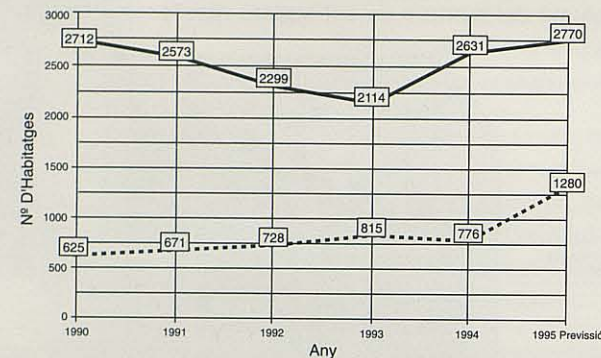
Modalitat d'Exercici	N. Col·legiats	% Col·legiats
1. Lliure (nº d'arquitectes que visen com Arq. lliures sense tenir en compte els de la modalitat 2 i 3).	164	63 %
2. Lliure en estudis d'arquitectura.	24	9 %
3. Lliure en Societats.	16	6 %
4. Treballen a l'administració (Estatal, Autònoma)	21	8 %
5. Treballen a l'administració (C. Comarcals, Ajuntaments.)	76	29 %
6. Treballen en empreses (Tarifa VIII).	3	1 %

Dades generals sobre els visats a la demarcació de Lleida.

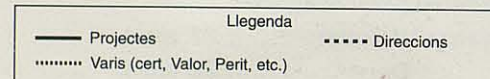
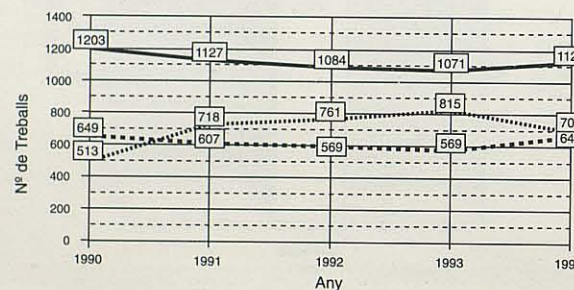
VISATS PER ÚS. D. LLEIDA
El % és sobre el Press. Exec. Mat.



NÚMERO D'HABITATGES VISATS Amb ubicació a la D. Lleida.



NÚMERO DE TREBALLS VISATS Residents a la demarcació de Lleida.



Resum de dades generals dels Visats d'Arquitectes a la demarcació de Lleida.

*Respecte a les dades de visat podem indicar que:

- Es continua produint un creixement del nombre de visats i dels corresponents honoraris.
- Que a la nostra Demarcació el 70-80% dels honoraris corresponen a projectes d'habitatges.
- Que és molt similar el volum d'obra d'habitatge unifamiliar i el del plurifamiliar.
- Que es produeix un creixement dels treballs i dels honoraris corresponents a tasques per certificacions, peritacions, informes, etc.
- Que en els últims dos anys es produeix un creixement del visat d'habitatge de VPO per sobre del que es produeix en l'habitatge lliure.

Resum de dades generals de l'Activitat i dels Arquitectes residents a la demarcació de Lleida.

*Respecte al seu perfil podem remarcar que:

- L'arquitecte mig de la D. de Lleida és un home de 37 anys que té el despatx fora de Lleida, que treballa com professional lliberal i de forma individual.
- Realitza, pràcticament, tot el seu treball dins de la D. de Lleida, sols exporta un 10% de la seva feina fora de la Demarcació.

*Respecte a la seva activitat podem remarcar que:

- La tendència és a compaginar l'exercici lliure amb altres tasques i activitats.
- Creix el nombre d'equips i de Societats professionals.
- La tendència de la renda mitjana és decreixent.
- La tendència dels honoraris és concentrar-se en un menor nombre de professionals.

Notícia de la Sisena Setmana d'Estudis Urbans.

Entre els dies 16 i 20 d'octubre propassats es va celebrar a Lleida la VI Setmana d'Estudis Urbans, sota el títol de **La Ciutat Fragmentada. Grups Socials, Qualitat de Vida i Participació**. Es varen desenvolupar un seguit d'aportacions que tenien com a objectiu bàsic l'anàlisi focalitzat de la ciutat com a realitat complexa, però que permeteren, també, la reflexió sobre el protagonisme que tenen els diversos agents urbans en la consecució d'objectius relacionats amb la heterogeneïtat social, el benestar i la qualitat de vida.

El programa va contemplar, per tant, temes dedicats a l'estudi de la creixent diversitat social, i els problemes que s'en deriven; a la relació entre ciutat i salut; i a les experiències de planejament que tenen en compte la qualitat de vida dels ciutadans.

La diversitat de les ponències fa inútil una consideració general; hom pot, però, destacar dues aportacions que, malgrat representar un to diferent al desenvolupament general de la Setmana, donen una idea general de la seva configuració.

Una, la lliçó inaugural de Vicente Navarro, economista, que vindicant la racionalitat i el rigor per mantenir les conquestes de l'**estat del benestar**, prevenia contra un liberalisme fàcil i una precepció actualment a l'alça de la ciutat com a mercat.

L'altra, l'aplicació a Pardinyes de l'experiència dels **mapes de Gúlliver**. Consistent en presentar un fragment de ciutat a escala 1/200 com a "planol trepitjable i en el que s'hi pot escriure", l'actuació dirigida pel japonès Junzo Okada, i acompanyada per un grup d'estudiants universitaris, permeté invitar a diversos grups socials del barri a una presa de consciència de la pròpia ciutat i, com a derivació de la mateixa, expressar la pròpia percepció de la realitat urbana present i/o volguda.

La important assistència i col·laboració de les diverses institucions permeten, no sols la consolidació de la Setmana de cara a futures edicions, sinó prosseguir la tasca de publicar els materials que s'hi produeixen.

Lluís Guasch

VIII Jornades d'Arquitectura i Urbanisme de Muntanya.

Els passats 24 i 25 de novembre es van celebrar a la Seu d'Urgell les **VIII Jornades d'Arquitectura i Urbanisme de Muntanya**, amb la col·laboració de la Demarcació de Lleida del Col·legi d'Arquitectes de Catalunya, l'Ajuntament de la Seu d'Urgell i l'Agrupació d'Arquitectes Urbanistes de Catalunya.

Aquestes jornades, que es realitzen de forma bianual, han tractat en la present edició sobre les ciutats i territoris de frontera. L'objectiu va consistir en analitzar i debatre el tema dels territoris fronterers en el nou marc de la Unió Europea, per tal de reflexionar sobre quin ha de ser el seu paper.

D'inici es van establir una sèrie de dualitats entre ciutats i territoris situats a banda i banda del massís pirenaic amb l'intenció de conèixer les seves característiques i les relacions amb els àmbits veïns. Els casos d'estudi van ser: Sant Sebastià-Baiona, Figueres-Perpinyà, Vall d'Aran-Saint Gaudens/Toulouse, Jaca-Oloron/Sainte Marie/Pau, i Puigcerdà-Foix-La Seu d'Urgell-Andorra, amb l'assistència de representants d'aquestes ciutats que van exposar els seus estudis i reflexions en relació al tema de les jornades.

Tradicionalment també es realitzen en el context de les jornades una sèrie d'activitats paral·leles, que en aquesta ocasió van ser dues visites comentades, una a Andorra i l'altra a la Seu d'Urgell.

Tots els aspectes tractats en aquestes jornades van ser força interessants per als quaranta professionals relacionats amb el món de l'Arquitectura i l'Urbanisme assistents, amb el desig que la propera edició sigui tan enriquidora com ho ha estat aquesta.



Secretaria General de les Jornades

Montserrat Giné i Macià
Víctor Pérez i Luque

Activitats

Grup de Treball Immobiliari.

El Col·legi d'Arquitectes de Lleida, el Col·legi d'Aparelladors de Lleida, el Gremi de Promotors i l'empresa PROMOPISA es reuneixen periòdicament i analitzen les qüestions que afecten d'una manera conjunta el sector immobiliari del que tots en som copartípeps.

Entre les tasques realitzades per aquest grup de treball destaquen:

1. I Jornades Immobiliàries 1992, 1993 i 1994.
2. L'encàrrec al Departament de Geografia de la Universitat de Lleida d'un "Estudi sobre els baixos comercials a la ciutat de Lleida" que, a part de l'evident interès sectorial que pot tenir, esperem sigui una font de suggeriments per a la revisió en curs del P.G.M. (Pla General Municipal de Lleida).
3. Presentació, conjuntament amb altres corporacions i institucions de la ciutat, d'un manifest sobre la revisió del Cadastre a Lleida.
4. Organització d'una conferència del Gerent de l'Empresa Municipal d'Urbanisme, Sr. Francesc Villanueva.

En el futur, els projectes més immediats d'aquest grup de treball són: organitzar-se d'una manera estable sota l'aixopluc jurídic d'una FUNDACIÓ i preparar pel mes de maig del 1996 les "IV Jornades Immobiliàries".

La Demarcació de Lleida del C.O.A.C. dins d'aquest grup de treball, està representada pels companys Josep M. Mora i Cagigao, Rafael Garcia i Català, Carles Sáez i Llorca i jo mateix.

Si algú de vosaltres està interessat a col·laborar o conèixer més a fons aquesta iniciativa, o bé, participar directament en el grup de treball serà benvingut.

Lleida, desembre del 1995.
Pere Robert i Sampietro.

Intercanvis amb els arquitectes de Perpinyà.

Els passats dies 1 i 2 de desembre, un grup de companys de la Demarcació: Josep M. Llop, Rafael Garcia, Josep M. Puigdemasa, Carles Llop, Joan Blanch, Víctor Pérez, Joaquim Mesalles, Montse Giné, Pere Robert, acompanyats per l'Arquitecte Tècnic Lluís Claverol i el President de l'OVERPARD Jacint Pèrnia, vam tenir l'ocasió de fer un intercanvi amb els membres de "l'Atelier d'Architectes de Perpinyà".

L'expedició lleidatana els vàrem explicar l'estat i la forma com s'està duent a terme la Revisió del P.G.M. a Lleida i també els vam donar a conèixer l'organització dels Arquitectes a les terres de Lleida.

L'Atèlier (no menys de 25 Arquitectes), ens va exposar la seva experiència en la redacció de projectes i elaboració de propostes molt estretament lligades a les Associacions de Veïns de la ciutat de Perpinyà.

L'experiència de trobada i intercanvi és enriquidora per ambdues parts, ja que sempre és bo conèixer el que fan els nostres companys en altres indrets.

El batlle de Perpinyà, J. Paul Alduy (Arquitecte) va manifestar el seu interès en promoure un conveni de cooperació que permeti a Arquitectes de Perpinyà treballar i col·laborar en propostes urbanes a la ciutat de Lleida i que arquitectes lleidatans treballin a Perpinyà.

Tots els interessats a conèixer i participar en aquests intercanvis i experiències, podeu contactar amb Josep M. Llop, coordinador de l'expedició lleidatana, un dels promotors i artífex d'aquests intercanvis.

Lleida, desembre del 1995.
Pere Robert i Sampietro.



Activitats

Refòs de planejament urbanístic.

El passat 18 d'octubre, a la seu de la Delegació del Govern de la Generalitat, va ser presentat als ajuntaments i al públic en general el treball de Refòs de planejament urbanístic de Lleida i el seu entorn immediat.

La presentació, amb la presència del Delegat del Govern i dels representants dels municipis, fou efectuada pel Director General d'Urbanisme i pel President de la demarcació de Lleida del Col·legi d'Arquitectes.

El document abasta 18 municipis: Lleida, els Alamús, Corbins, Torre-Serrona, Benavent de Segrià, Torrefarrera, Roselló, Sudanel·l, Montoliu de Lleida, Albatàrrec, Alfés, Artesa de Lleida, Puigverd de Lleida, Bell-lloc, Alpicat, Gimènells i el Pla de la Font, Alcoletge i Alcarràs.

En la presentació es va destacar l'interès del refòs com a eina de base per l'anàlisi i la comprensió del territori, amb una gran aplicació pràctica de caràcter multidisciplinari, donat que és el primer cop que es pot "llegir" el planejament urbanístic i, per tant, les previsions dels futurs creixements d'un àmbit tan extens i amb caràcter unitari.

El treball que ha realitzat el Servei Territorial de Lleida de la Direcció General d'Urbanisme es va iniciar a finals de l'any 1992, mercès al conveni de col·laboració que es va signar entre aquesta Direcció General i el Col·legi d'Arquitectes.

El document abasta una superfície de 63.173 ha i comprén una població de 135.000 habitants.

La realització del document sorgeix del planejament urbanístic vigent a cada municipi.

Un primer aspecte a destacar és la realització del treball que és digital, fet que permet parlar d'una gran precisió, de la possible reproducció immediata en qualsevol escala i de la possibilitat d'obtenir diferents resultats finals.

Un altre aspecte fonamental, és la seva grafia sobre una base cartogràfica única.

El treball redibuixa el planejament urbanístic, sobre la base del 1/5.000 de l'Institut Cartogràfic de Catalunya, donant-li un tractament gràfic unitari en funció de la classificació urbanística del territori, de l'ús del sòl i de la seva intensitat, de tal manera que el resultat sigui homogeni en l'àmbit de tota Catalunya.

El treball també destaca per la lectura del planejament urbanístic municipal assenyalant i jerarquitzant els eixos que estructuraven el territori i els teixits edificats.

Es pretén que el document sigui un treball viu, amb una permanent actualització en funció de l'evolució del creixement dels nostres pobles i de les seves previsions de futur.

Així pot construir-se, progressivament, un plànol refòs coherent del planejament urbanístic del conjunt del país.

Lleida, desembre 1995.

Si esteu interessats i voleu més informació, el treball està a disposició del públic i es poden adquirir els fulls que componen el treball al Servei Territorial d'Urbanisme de la Generalitat.

Simposi Nacional de Consum: HABITATGE

Lleida 4 i 5 d'octubre de 1995.

Institut de Mercats i Consum. Ajuntament de Lleida.

La Demarcació de Lleida del Col·legi d'Arquitectes de Catalunya, juntament amb els Aparelladors i Arquitectes Tècnics de Lleida, el Gremi de Contractistes d'obres de Lleida, el Col·legi d'Advocats i diverses organitzacions de consumidors de l'Estat tot i tenint l'invitació de l'Institut de Mercats i Consum - Ajuntament de Lleida - han col·laborat per a dur a terme el Simposi Nacional de Consum: habitatge celebrat a Lleida la primera setmana d'octubre amb més d'un centenar d'assistents d'arreu d'Espanya.

Destacà dins les nombroses ponències, la Taula Rodona "Protecció de l'Usuari i Responsabilitat de la Construcció", que moderada pel president de la Demarcació de Lleida Josep Maria Mora i amb una fluida intervenció de l'arquitecte Romà Pompols dona peu a un ordenat debat que recull diferents preocupacions com la futura Llei d'Ordenació de l'Edificació (LOE).

Igualment i sota el signe del simposi, es va debatre la polèmica Llei d'Arrendaments Urbans en vigor des de l'1 de gener de 1995, la falta d'ajuts administratius i fiscals per obtenir sòl urbà barat per construir habitatges de lloguer, la manca de cultura del manteniment de la casa per part dels consumidors, l'anàlisi del finançament dels crèdits habitatge, l'assessorament immobiliari per part de l'usuari i el nou pla de l'Habitatge 1996-2000.

Més informació i conclusions del Simposi es poden recollir a la Secretaria de la Demarcació de Lleida. COAC.

Enric Montaña

El Joc de l'Arquitectura.

Aquest Nadal, entre els dies 22 de desembre i 4 de gener, la demarcació va estar present a la Fira Cucalocum de Lleida amb l'Estand "El joc de l'arquitectura", que pretén iniciar als més petits en el reconeixement dels aspectes propis de l'arquitectura, l'espai, la forma, el color, les textures, la llum, els estils arquitectònics... , així com explica'ls-hi el procés constructiu i la tasca dels arquitectes. Per a la elaboració de la proposta pedagògica hem treballat conjuntament amb l'Institut de Ciències de la Educació de la Universitat de Lleida.



Stand del Col·legi d'Arquitectes de Lleida.

L'activitat "EL JOC DE L'ARQUITECTURA" neix per iniciativa del COAC demarcació de Lleida, amb l'intent de crear un espai lúdic per als infants de la ciutat, on poder-se acostar a la professió d'arquitecte i a la vegada utilitzar els diferents components de l'arquitectura de l'espai.

Se situa en el marc de la Fira de Nadal Cucalocum 1995, a la qual els nens i nenes, nois i noies acuden durant les vacances de nadal per gaudir del temps lliure.

Des dels inicis es pensa en EL JOC DE L'ARQUITECTURA com una activitat lúdica però amb finalitat educativa, la qual cosa condueix al COAC a connectar amb l'Institut de Ciències de l'Educació de la UdL per tal de donar a l'activitat un plantejament educatiu, que s'ha anat concretant en un projecte pedagògic definit per uns objectius que determinen el disseny de l'activitat.

També es pensa en oferir informació sobre l'existència d'una institució col·legial, com entitat interessada en el desenvolupament integral de la nostra societat i de les nostres ciutats. Per tant el JOC DE L'ARQUITECTURA representaria una manifestació explícita d'aquest interès, entenent el lloc privilegiat que ha d'ocupar l'educació en la nostra societat i en les nostres ciutats, i fent possible mitjançant aquesta activitat, la introducció de l'arquitectura en el camp de l'educació.

Com hem dit, amb EL JOC DE L'ARQUITECTURA, volem motivar l'interès dels infants per aquesta professió educant a la vegada la sensibilitat per la plàstica de l'espai. Per aquest motiu hem dissenyat l'activitat a partir de tres àmbits que pretenen fer possible aquest objectiu des de tres accions diverses:

- Un espai de grans construccions, adreçat als més petits.

- Un espai de jocs d'arquitectura amb material de construcció LEGO, per als infants de més de 5 anys.
- Un espai de reconeixement d'arquitectures en el qual es disposa de construccions retallables

Mitjançant aquests tres àmbits de joc, que unes monitores s'encarreguen de dinamitzar, voldríem que els infants vagin estimant l'arquitectura i tinguin criteris per valorar la seva qualitat.

Valorem com a important desvetllar l'interès, al menys dels més grans, per tenir una ciutat més bonica i més ben feta des del punt de vista arquitectònic, ja que la ciutat i la seva arquitectura ofereixen possibilitats privilegiades d'educar en els infants aquest sentit de bellesa, equilibri i estètica.

Considerem, per tant, la ciutat com un espai per al jo i l'aprenentatge, i als infants com ciutadans i ciutadanes en formació que han d'anar aprenent sobre tots els elements que configuren la ciutat, plantejant així la necessitat de reconquerir-la i ser utilitzada educativament i lúdica pels nens i nenes, pels nois i les noies, com a remembrança del passat i en compensació dels oblidats.

L'activitat "EL JOC DE L'ARQUITECTURA" vol estimular als infants de la nostra ciutat a dissenyar projectes d'espais i de ciutats, mitjançant la fantasia, que ens permetin als adults descobrir que és el que ells més valoren i en quins espais de la ciutat troben els seus llocs de lleure i de viure.

Ara bé, això només serà possible si els donem oportunitats de participar en accions i situacions que els permeti descobrir, analitzar, experimentar i que també els estimuli a ser crítics i no acceptar com a vàlid tot el que se'ls presenta, sinó tenir l'actitud de voler-ho

millorar. Aquestes petites accions són les que veritablement eduquen, i són les que orienten aquesta activitat.

Aconseguir aquests objectius, mitjançant el joc, dona valor educatiu a l'activitat, perquè el joc satisfà a l'infant amb la pròpia acció, i que a més, és una pràctica que serveix de preparació i d'entrenament per a les activitats futures.

El joc de construcció o d'arquitectura podem dir que és un joc de sempre i que a més té un interès en totes les edats. Construir no és només un joc d'habilitat, sinó de creativitat, en el que es reconstrueix el món amb pocs elements i en el que les regles són precisament reproduir el món. És un tipus de joc bastant simbòlic, en tant que és una representació deformatada i imaginativa de la realitat, però que intenta adaptar-s'hi, i des d'aquesta òptica té també una gran utilitat, perquè permet a l'infant descobrir les propietats dels objectes i dels materials.



Piaget, referint-se al joc simbòlic, li atribueix un paper fonamental en tant que facilita a l'infant un mitjà d'expressió pròpia i li permet resoldre els conflictes que li planteja el món dels adults.

El joc permet a l'infant trencar els ritmes predeterminats de la seva vida i convertir-se en el protagonista del seu destí, del destí que ell decideix. Pot adoptar el paper dels adults, jugant a les activitats que ells realitzen.

Relacionem així el joc com educació amb l'arquitectura, com activitat humana força educativa. Caldrà, per tant, que les persones adultes tinguem en compte aquest fet, especialment educadors i professionals de l'arquitectura.

Juntament amb els altres infants, o bé sol, l'infant construeix mitjançant el joc un món a la mesura de les seves necessitats. Aquest és el món que voldríem que els infants de Lleida puguessin dissenyar dins l'activitat



"EL JOC DE L'ARQUITECTURA", materialitzant amb les seves creacions algunes de les seves il·lusions.

Haurem de ser sensibles a les seves propostes.

Carles Bordons
Anna Gené
Carles Llop
Mercè Sorribes

Nota: des d'aquest espai que ens ofereix la revista, volem manifestar el nostre agraïment a totes les persones i entitats que han fet possible l'activitat.



Escola Oficial d'Idiomes.

"A nosotros nos gusta esta claridad tenue, hecha de luz exterior y de apariencia incierta, atrapada en la superficie de las paredes de color crepuscular y que conserva apenas un último resto de vida. Para nosotros, esa claridad sobre una pared, o mas bien, esa penumbra, vale por todos los adornos del mundo y su visión no nos cansa jamás..."

Junichiro Tanizaki.

(Eloge de l'ombre. 1933. Chuokoron-sha-Inc. Japan)

Emplaçament: Carrer Corregidor Escofet 53. Lleida.

Arquitectes: Artigues & Sanabria.

Enginyer (estructura): A. Massagué Oliart.

Arquitectes tècnics: V. Garcia Cicero i V. Otal Benede.

Projecte: 1993

Execució: 1995

Promotor: Departament d'Ensenyament Generalitat de Catalunya.

Constructora: Obras y Servicios Hispania S.A.

Fotògraf: Ferran Freixa.

Dades bàsiques

Numero d'alumnes: 690.

Superfície solar: 3.815 m².

Superfície total construïda: 3.531 m².

Ocupació del sol: 33%

Pressupost Contractual de l'edificació: 332.543.477.- Ptes.

Pressupost Contractual d'urbanització: 12.383.129.- Ptes.

El projecte, encara en el món de les idees i les intencions, buscava intuïtivament fugir cap evocacions i presències llunyanes en el temps i la memòria... Imatges dels estius a Lleida, del sol grogós de ponent, les llums, les ombres i els contrallums en els interiors desdibuixats pel tancament virtual de les persianes de corda, de la intimitat de les penombres i del contrast entre la foscor dels interiors i l'esclat de llum, gairebé violent, dels exteriors...

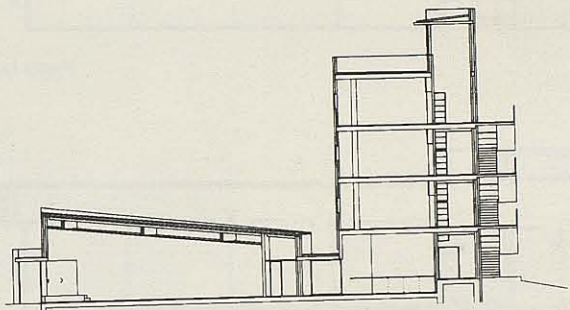
Varem intentar transmetre al projecte, de forma intencionada aquesta dualitat, de manera que la seva pròpia imatge fos capaç de reflectir-ho sense camuflatges.



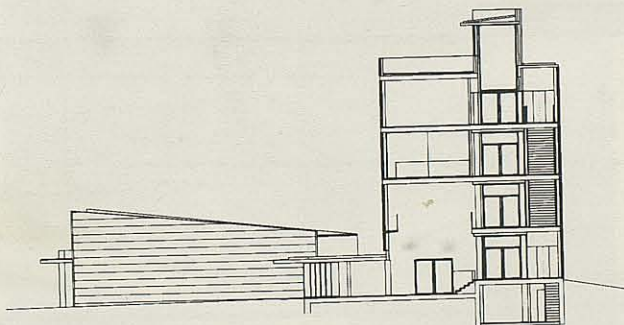
Façana principal de l'edifici.

La façana de ponent es tancarà al màxim per protegir a l'edifici del sol de l'oest i, a la vegada, s'obriran estratègicament unes petites obertures en el mur, per aconseguir els diferents jocs de llum i penombres en els passadisos d'accés a les aules, en contraposició amb les llums més fredes i blavoses de les aules orientades oposadament, i que disposaran d'obertures totalment funcionals.

Una vegada el projecte va aconseguir madurar en els seus continguts formals, incorporant aquest seguit d'intencions primeres, la resta de decisions varen sorgir quasi de forma espontània: la formalització del vestíbul



Secció



Secció

com un gran volum - a la manera d'un lobby públic - que farà penetrar l'espai exterior cap dintre de l'edifici amb les mínimes interrupcions i la màxima fluïdesa que actuarà gairebé com una verdadera plaça coberta tot incorporant valors espacials mes que evidents en la secció, i que segur actuarà com a veritable punt de trobada i intercanvi de l'escola.



Façana posterior

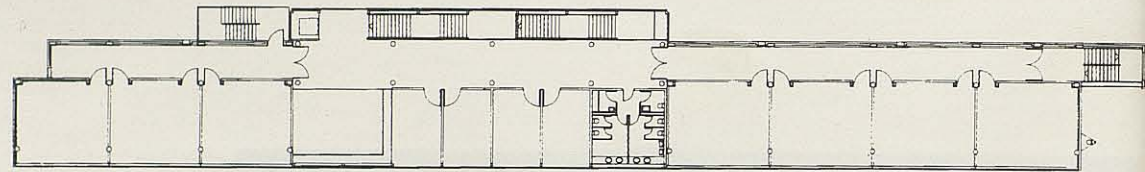
L'ajust funcional del programa, farà disposar les peces de caràcter més públic i vinculades al vestíbul com a volums autònoms, que reforçaran el caràcter de laminarietat de l'edifici principal, en el que s'hi ubiquen les aules i els seminaris i que tal vegada a la manera de diafragma volem que separi no solament dues orientacions, sinó també, de forma més suggerent i intencionada, dues actituds quasi contraposades d'entendre el mateix projecte.

Aprofitar la disposició volumètrica i asimètrica dels cosos de la biblioteca i la sala polifuncional per a emmarcar i accentuar l'accés a l'edifici, va resultar quasi immediat.

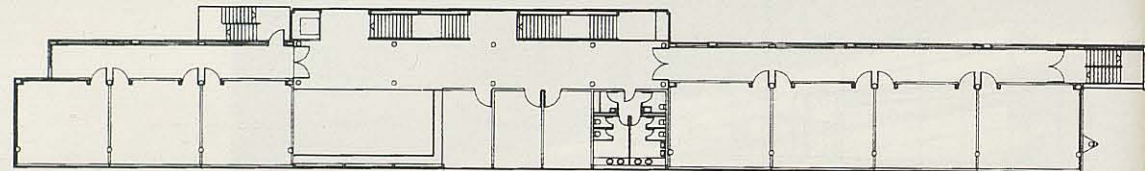
En tot el procés de desenvolupament de les idees inicials, la nostra posició, ha estat voluntàriament allunyada de confoses i més que dubtoses actituds formals -només formals- que tendeixen cap a arquitectures vernacules o tradicionals que fàcilment poden caure en el mimetisme o el folklorisme. La nostra actitud, va portar el projecte cap el lloc on es sentia més còmode, cap a la neutralitat en el cromatisme de les diferents peces.

Aquesta voluntària i intencionada neutralitat, dotarà, sens dubte, de continguts més abstractes la contaminació amb els diferents aspectes de la realitat, que venint del món de les idees, ha tingut que suportar i incorporar el projecte.

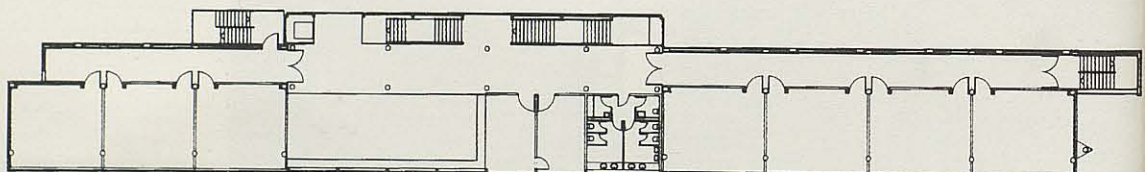
Artigues & Sanabria.



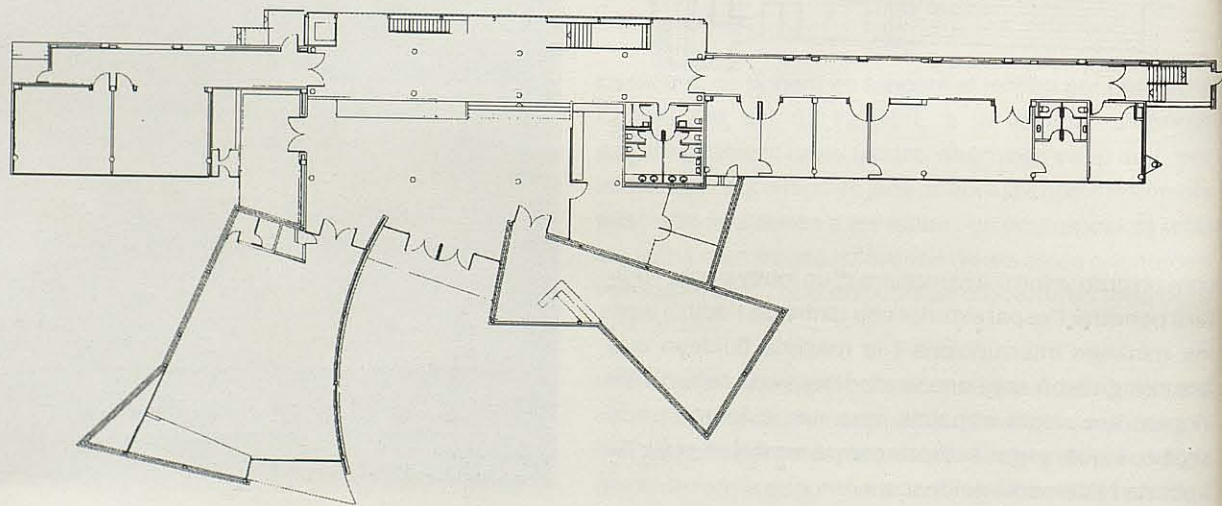
Planta tercera



Planta segona

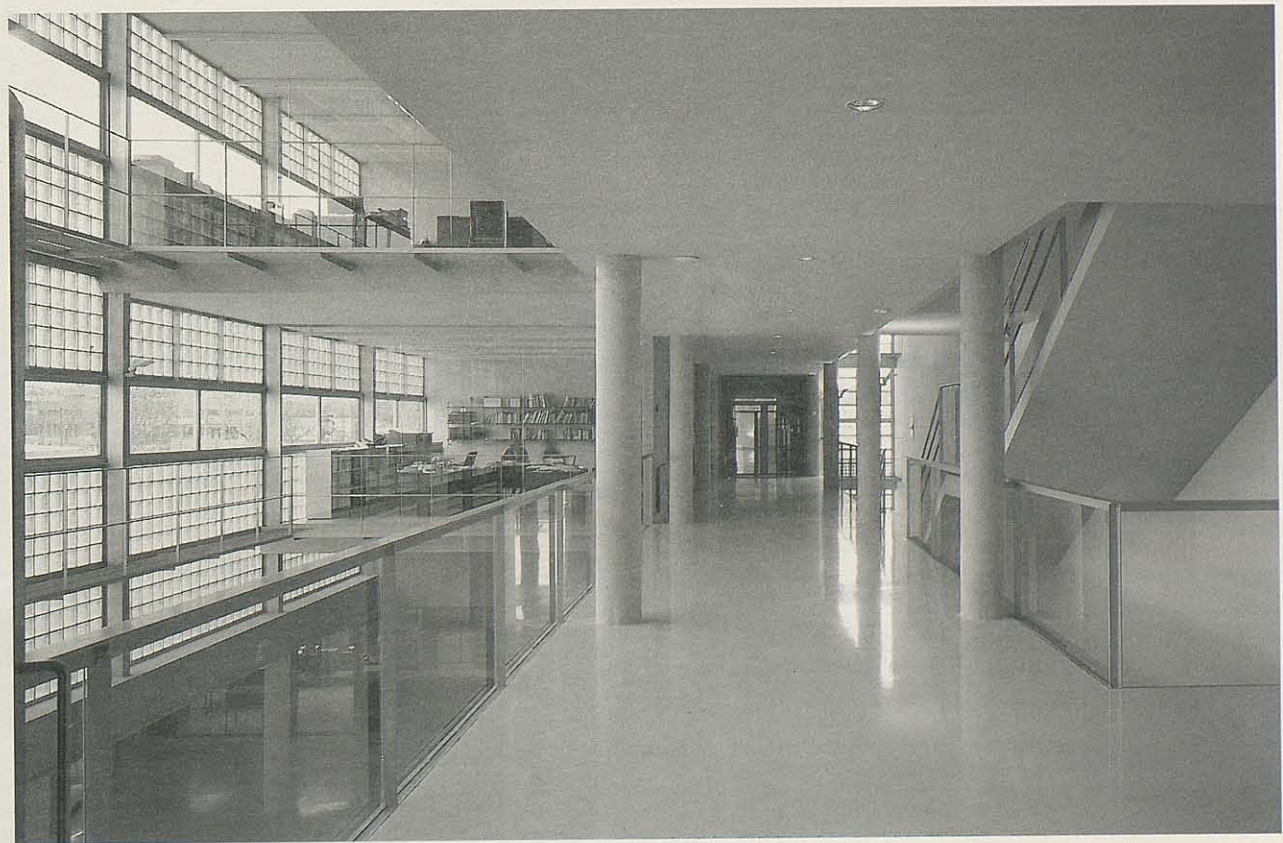


Planta primera



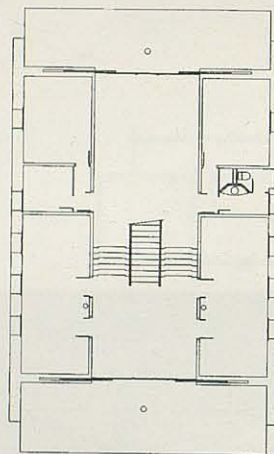
"Casa de la Vila" a Ollona

La arquitectura de la casa de la Vila en Ollona, diseñada por Josep Lluís Sert, es un ejemplo de la arquitectura racionalista y funcionalista de la escuela de Gaudí. El edificio, construido en 1928, se caracteriza por su estructura de hormigón armado, sus volúmenes geométricos puros y su integración con el entorno natural. El interior muestra una gran claridad espacial, con grandes ventanales que permiten la entrada de luz natural y una distribución funcional de los espacios.

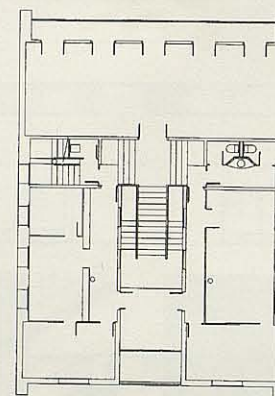


"Casa de la Vila" a Oliana.

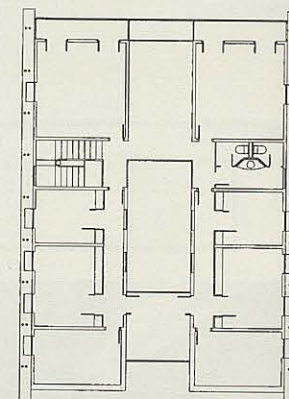
Arquitectes: Fité & Mejón.
Aparellador: Jose Luis Pargaña.
Projecte: 1990
Execució: 1995
Promotor: Ajuntament d'Oliana.
Fotògraf: Jordi Bernadó.



Planta baixa



Primera Planta



Segona Planta

El lloc, la llum, l'orientació, el programa, l'espai i tot allò que és determinant per l'arquitectura de les nostres terres (cobertes inclinades, volums ordenats, adicions...), son qüestions que hem intentat resoldre.

El lloc, i més en concret el solar com a primer material de la futura construcció. Sense ell, específic i únic, l'arquitectura no deixaria de ser utòpica. Intentem valorar entre els diferents atributs aquells que hauríem d'emfatitzar: el paisatge com a teló de fons i la direccionalitat d'un passeig amb voluntat d'estirar-se cap al riu. Pensem en un edifici travessable física i visualment, amb transparències i plataformes que facin de mirador.

El programa (que a més de les funcions del propi ajuntament, demana una sèrie de petits espais per les

diverses associacions i clubs locals amb us independent) ajuda a entendre l'edifici com "la casa de tots".

La llum, com la gravetat, es part d'allò inevitable que haurem de controlar. La brúixola, el fotòmetre, instruments a valorar, ens ajuden a ordenar funcions.

Plantegem l'edifici com una gran coberta sobre amples murs longitudinals que protegeix una sèrie de volums o capsos, contenidors de les diferents funcions i situades de manera que el conjunt quedi travessat pel passeig.

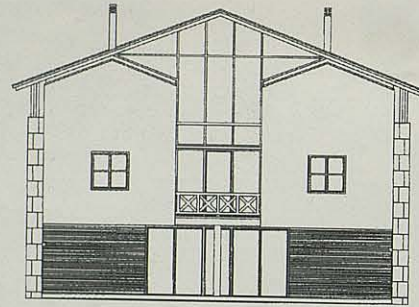
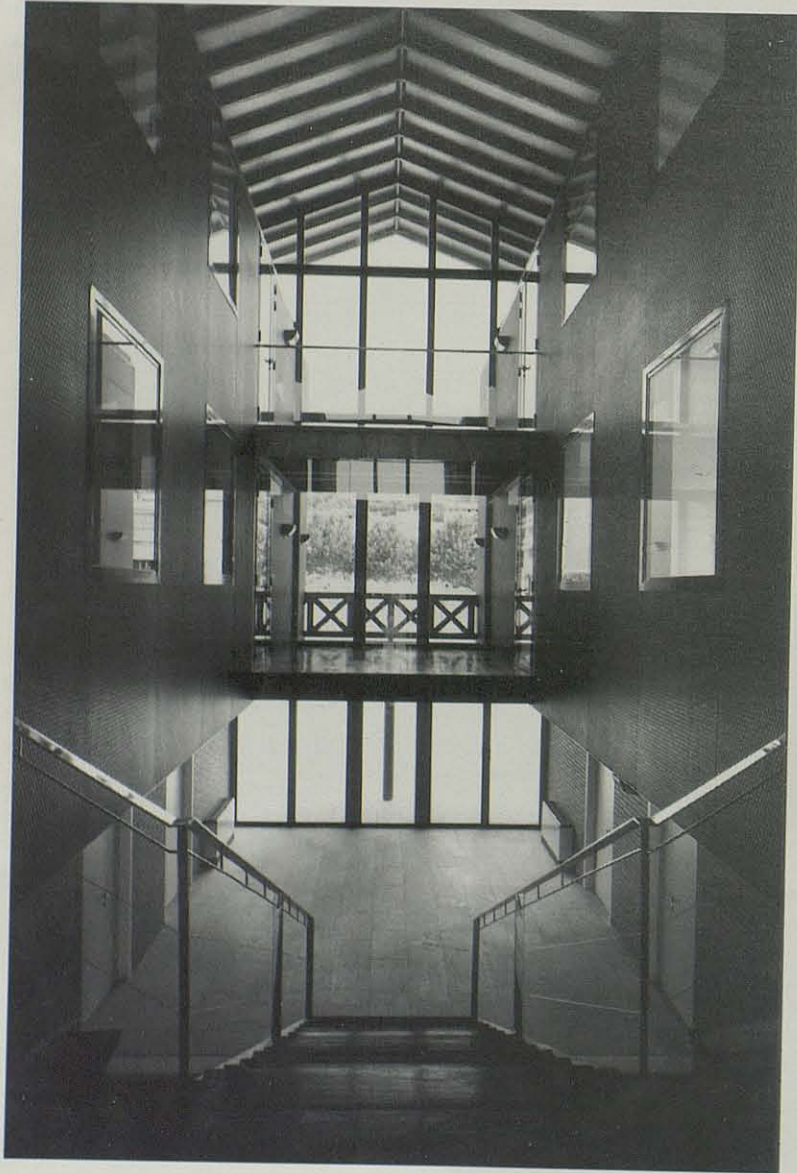
L'espai central concebut com generador, deia Lao-Tsé, el que permet l'ús no son les parets i el sostre, sinó el vuit que queda dins.

Projectem per adició de volums més que per plans horitzontals, diferenciant conceptes a través dels

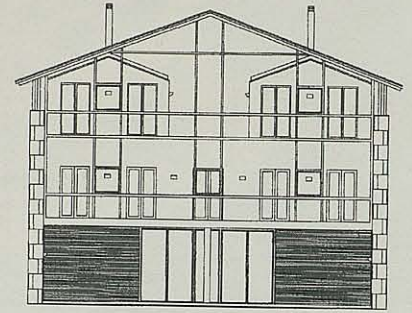
materials: entrada-passeig (pedra de La Sènia), murs longitudinals del contenidor (pedra de Sant Vicenç), coberta (tauler DM interior-planxa de coure exterior), volums oficines (tauler Permali), volum sala de plens (morter Cemarksa), volums planta baixa (maó Almar), sales d'espera-miradors i galeries (paviment de taulons de pi de Flandes).

Construïm el que sabem, buscant la contemporaneïtat en la solució dels problemes de cada dia, conceptualment i amb un llenguatge coherent.

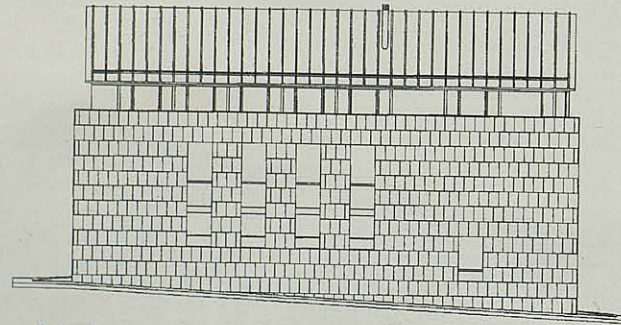




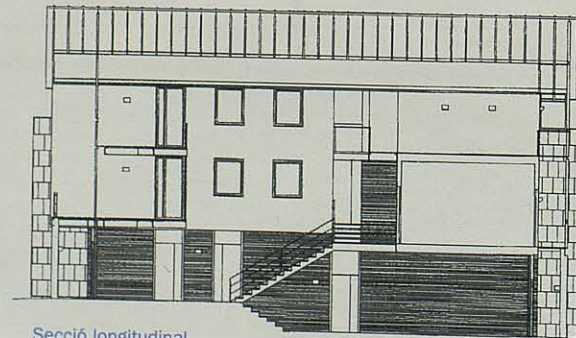
Façana principal



Façana posterior



Lateral



Secció longitudinal

El Consorci
Comercial
de Lleida
Projecte
d'actuacions
en l'Eix
comercial
de Lleida
1995



Plànol d'idees i actuacions en l'Eix comercial de Lleida 1995.

El Conveni d'Estudis de l'Eix Comercial del Centre Històric.

Origen i finalitat del Conveni

El Conveni entre l'Ajuntament de Lleida (Àrea d'Urbanisme), el Col·legi d'Arquitectes (Demarcació de Lleida) i la FECOM, és de primers de l'any 1995 i te previst uns dos anys de durada (1995-1996). D'entrada, cal subratllar que s'inscriu en l'esprit de col·laboració entre les dues institucions a favor de la millora urbana de la Ciutat. D'una manera especial en favor de la recuperació de la vitalitat del seu Centre Històric, en el qual el nostre Col·legi esta construint la nova seu col·legial.

Línies de treball del Conveni.

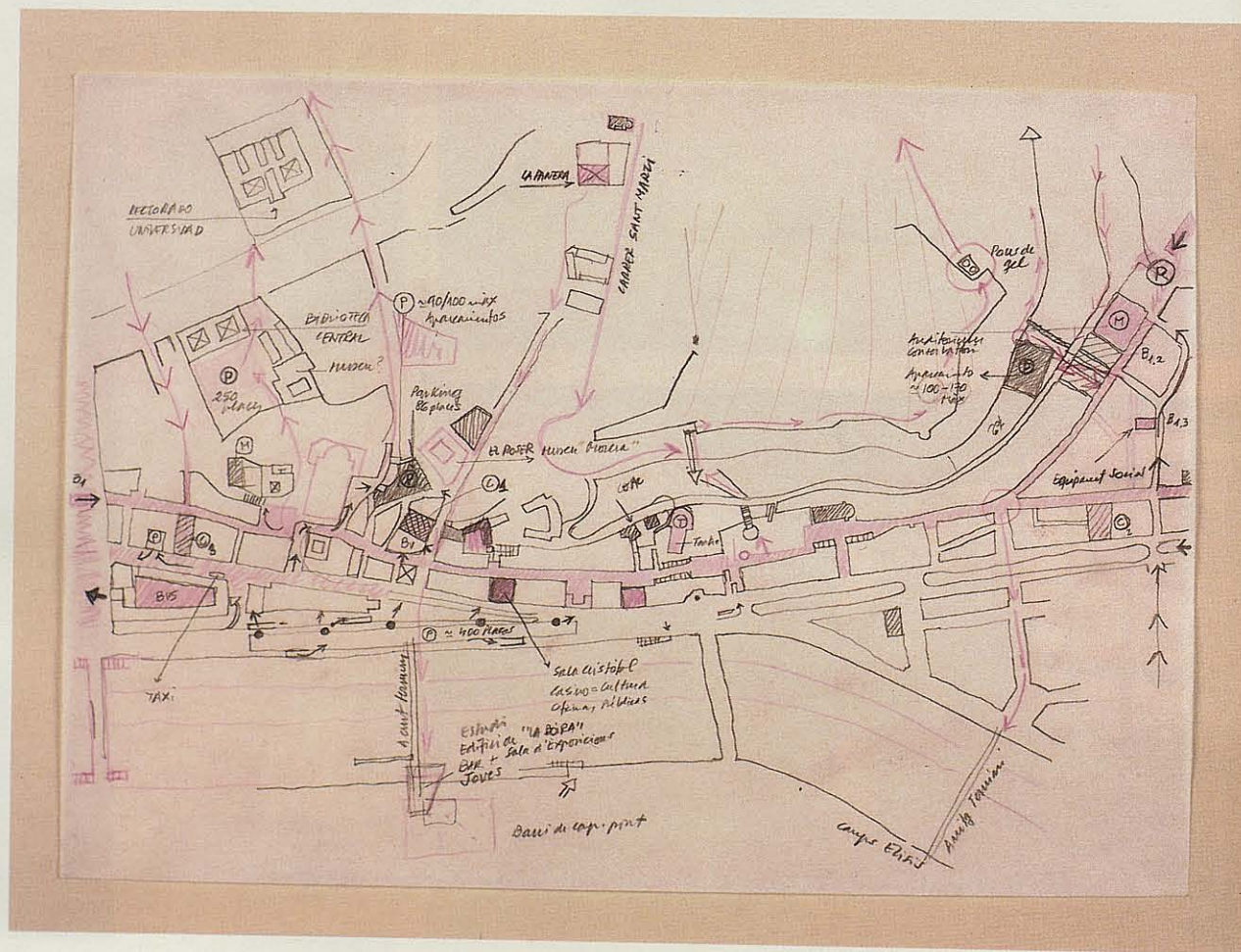
Quina és la problemàtica per la qual es subscriu aquest Conveni? Quina aplicació tindrà en el futur? Són dos de les possibles preguntes que suscita aquest tema. Abans de respondre a les mateixes, cal recordar que estem a la fase de desenvolupament i realització dels treballs i, que els mateixos estan subjectes al control i supervisió d'una Comissió Mixta de Seguiment, composta per representants de les tres entitats. No obstant, a modus d'introducció global, cal recordar que l'estructura de treball es compon de les tres línies bàsiques següents:

Una, els treballs del "Taller", organitzat des d'el COAC, que es comenten en aquesta Revista.

Dues, els estudis sobre la població, l'activitat econòmica, l'enquesta sobre els titulars del comerç, i una descripció formal dels tipus d'edificis que han transformat l'eix en els darrers 40 anys, fets pel Departament de

Geografia de la UdL, que ha de donar lloc a un "Atlas" dels usos i els immobles de l'eix comercial.

Tres, un treball específic d'assessorament i proposta sobre la "Gestió" comercial de l'eix, que realitza el Sr. Ricardo Rustarzo, especialista en Retail Marketing.



Problemàtica a estudiar i proposar.

La problemàtica que es vol abordar és concretar els objectius generals de renovació, rehabilitació i extensió de l'actual eix comercial de la Ciutat, en funció de les seves potencialitats i déficits, a través d'un canvi d'escala d'anàlisi i proposta. En el context dels criteris globals de l'Avenç del nou Pla General de Lleida el qual aposta a favor de la potenciació de l'estructura de "centre comercial" d'aquesta zona del Centre Històric. Canvi d'escala d'anàlisi, entesa com eina metodològica i professional per mirar i veure d'una manera molt més detallada els elements constructius, d'urbanització, les tipologies arquitectòniques i de la forma urbana. Canvi d'escala de proposta amb els dissenys a nivell propositiu, que requereixen una escala gràfica i de treball molt més projectual que les propostes del Programa ARI.

Aplicació dels resultats del Conveni.

Quin pot ésser el futur dels resultats del Conveni?. Es tracta d'anar més lluny dels nivells d'anàlisi i proposta que resulten dels anteriors estudis i planejaments, el Pla Especial del Centre (1985) i el Pla Especial del Programa ARI (1994), per obtenir una millor comprensió de les potencialitats de transformació urbana del àrea central.

Avui, després dels treballs del Taller, es pot ja parlar de que la ciutat, en un futur, pot construir una estructura de centre comercial i de serveis més complexa. Pensada no solament en forma d'un únic eix lineal. Podem pensar en formar una trama, construïda amb l'eix peatonal, els anells viàris del Canyeret i la potencialitat del Turó (Pla Especial del Turó 1994), i els elements de la façana al riu, de les dues marges, connectades pels ponts, però

també, per la pasarel·la peatonal, situada en l'eix del carrer Cavallers, definida a nivell d'avant-projecte (aprovat per l'Ajuntament amb ple del mes de novembre de 1995 i actualment en informació pública).

Trama de dos anells, dos eixos i tres puntes.

Aquesta idea de trama, més que d'eix, té relació amb l'estructura global del centre de la ciutat. Aquesta s'ha de concretar amb l'estructura urbanística del nou PGM. Pot articular la centralitat circular del Turó-Canyeret (Anells), amb els eixos lineals dels marges del riu Segre, així com la renovació i reurbanització de les seves tres "puntes". Una, carrer Carne-Estació RENFE; dues, Plaça Mossèn Cinto Verdaguer-Pi i Margall; tres, Avinguda Catalunya i carrer Alcalde Costa.

L'entorn de l'Estació de RENFE s'ha de transformar en un àrea d'activitat econòmica i terciària, a favor d'una major vitalitat urbana del sector del carrer del Carne i de la Rambla de Ferràn. Fonamentada en les reformes derivades de la seva actual funció de centre de serveis de l'activitat ferroviària, es transformaria, en un futur, singularment per la connexió de l'ample de via europeu (TGV / AVE). Aquesta transformació cal que integri un fluxe peatonal cap al barri de Pardinyes i La Mitjana, amb una reforma de la pasarel·la, incorporant un increment de l'accessibilitat amb el pont de l'eix de Príncep de Viana, nous aparcaments mixtes en el sector de l'Estació de RENFE, a més a més del previst en el Pla Especial del carrer de La Parra.

La zona del carrer Alcalde Costa i l'Avinguda Catalunya, haurà de permetre un major grau de confort pel fluxe de vianants. Ordenant la circul·lació del trànsit rodat (girs a l'esquerra) i voreres arbrades, cap a la forma de Bulevard, quan finalitzin els enderrocs de les cases

"fora de linea", actualment en fase d'entrada al Registre d'Edificació Forçosa. Per últim, la zona de la Plaça Mossèn Cinto, ha de millorar a través de la seva reurbanització, en funció del fort fluxe peatonal, que entra i surt pel carrer Pi i Margall, potenciant un ús peatonal més confortable, de pas i d'accés a l'Auditori i al Conservatori Municipal de Música.

És així que l'aplicació dels resultats del Conveni és doble. Una, orientar les obres de millora urbana en tot l'eix comercial incorporades en l'esquema global del Programa ARI del Centre Històric de Lleida. Que sobre la base de la millora de la gestió comercial, incorpori nous elements d'anàlisi i proposta, sobre les activitats complementàries (aparcament, restauració, culturals, etc.), i sobre les potencialitats d'ús residencial d'aquesta àrea central.

Dues, aportar als treballs del nou Pla General elements de regulació normativa i/o d'ordenació urbana, que permetin instrumentar l'objectiu global de renovació i extensió de l'estructura de centre comercial i de serveis per tota la ciutat i el territori funcional de Lleida. Així es pot afirmar que el Conveni d'Estudis de l'Eix Comercial del Centre Històric és una eina de reflexió i participació professional en l'urbanisme.

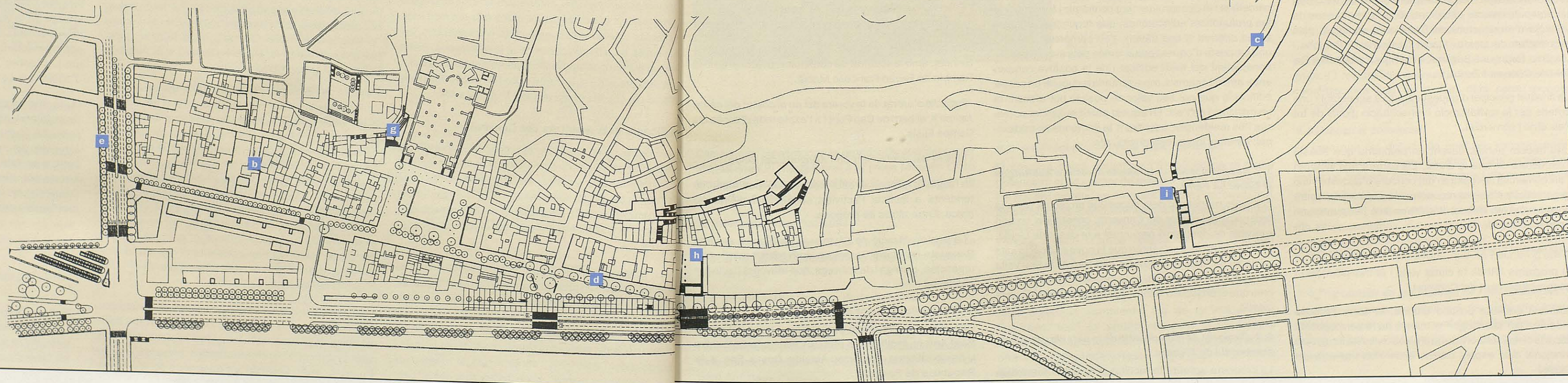
Lleida, 4 de desembre de 1995.

*Coordinador Àrea d'Urbanisme.
Josep M. Llop i Torné.*

Plànol General - Propostes



- a** Costa del Jan.
- b** Prolongació carrer Ballester.
- c** Edificació al final del canyeret-Carrer de la Parra.
- d** Carrer Saracibar-C/Cavallers.
Carrer Cavallers-Avgda. de Madrid
- e** Avgda Catalunya-C/Alcalde Costa.
Parking Plaça Espanya-Final Avgda. Catalunya.
- f** Carrer Pi i Margall-Auditori-Plaça Mossen.
- g** Baixada del carrer Sant Anastasi-Plaça de la Catedral.
Carrer de l'Almudi Vell.
- h** Plaça de Sant Francesc.
- i** Baixada de la Trinitat.



Taller per l'Estudi Urbanístic sobre l'Eix Cívic i Comercial de Lleida

(juliol/setembre 1995).

El conveni de co-laboració establert entre l'Ajuntament de Lleida i el Col·legi d'Arquitectes (Demarcació de Lleida) i la Federació de Comerç de Lleida (FECOM), permès que dos equips duguessin a terme l'estudi sobre l'eix comercial, un desde un punt de vista urbanístic-arquitectònic, i l'altre desde els aspectes sociològics, criteris d'activitat comercial i de gestió i promoció del conjunt.

El taller encarregat d'aquest estudi urbanístic el formaven un equip de catorze estudiants dels últims cursos de l'Escola d'Arquitectura de Barcelona, coordinat pels arquitectes de Lleida, Manel Castellnou i Perucho i Eugènia Rodríguez Segarra, dirigit per l'arquitecte Rafael de Cáceres i Zurita.

La finalitat principal d'aquest estudi va ser establir uns criteris per la revitalització i rehabilitació global de tot l'eix cívic i comercial.

Ens trobem doncs, davant un problema que abasta l'estructura de tota la ciutat. Els carrers que integren l'eix comercial necessiten del concurs d'aquesta visió general del territori per recuperar el seu paper de centre equilibrat. Avui, trobem iniciatives que ja apunten en aquesta direcció:

La potenciació urbana de la vora de llevant del riu Segre.

El programa ARI de la ciutat vella i la transformació i desenvolupament del Canyeret.

Activada aquesta política urbana, el taller proposa mesures per aconseguir la millora de la permeabilitat cap a la ciutat vella en forma d'eixos cívics i la integració funcional dels espais urbans entre l'eix i la vora del Segre.

Aquest treball s'ha desenvolupat en quatre apartats diferenciats, que són els següents:

1. Propostes que afecten al planejament vigent

Dues d'aquestes propostes apunten a consolidar la continuïtat del carrer del Canyeret:

1.1 Remodelació de la Costa del Jan.

L'estat dels darreres de la edificació, l'estructura parcel·laria i el desaprofitament econòmic i funcional de les profunditats edificatòries, que requeririen un altre accés diferent al que ofereix l'eix comercial. Per això una proposta d'aquest ordre, a més dels avantatges de sanejament del teixit edificat i de la positiva connexió entre ambdós carrers, representaria recuperar un sostre edificable que pel seu valor de posició pot afavorir la revitalització de l'eix. En aquest sentit suggerim potenciar l'ús residencial, prioritzant la demanda no tradicional: parelles joves, estudiants, etc.

1.2 Reconsideració del projecte d'edifici d'habitatges al carrer La Parra.

El procés morfològic dels succesius projectes per a la ordenació del sector del Canyeret, constitueix un bon exemple de depuració projectual a la ciutat de Lleida. D'aquest procés es desprèn que la nova edificació juga un paper de "mur de contenció" del Turó de la Seu Vella i l'espai lliure que diferencia la fortalesa de la ciutat. Es creu que el projecte d'habitatges actual trenca aquesta relació.

1.3 Proposta de remodelació de la parcel·la entre l'eix comercial i de Blondel.

La proposta aprofita la facilitat de gestió urbanística

de la propietat del sòl i l'obsolència de l'edifici pati amb façana a l'Avinguda de Blondel, al cantó de la Casa Morera. Es planteja un nou espai públic (galeria comercial i petita plaça) per potenciar la connexió entre ciutat vella (carrer Ballester) i el sector comercial de l'Avinguda de Blondel.

2. Propostes d'urbanització.

2.1 La façana del riu. La Banqueta i l'Avinguda de Blondel.

Per tal d'aconseguir una millora en la imatge global de la façana del riu, es proposen els següents projectes:

- Projecte d'ampliació i arbrat al passeig de la Banqueta-Blondel, amb la voluntat de continuïtat peatonal amb la Rambla de Ferran-Francesc Macià.

- Projecte d'arbrat de la vorera del riu al costat del carrer Jaume II, al barri de Cap Pont i a l'explanada d'accés als Camps Elisis.

- Millora del tractament de l'Avinguda del Segre.

La següent proposta està constituïda per mesures tendents a facilitar l'activitat comercial i de relació cívica. Entre altres es proposa:

- La peatonalització de l'Avinguda de Blondel entre la Banqueta i el carrer Saracibar, amb trànsit restringit a urgències, càrrega i descàrrega, que afavorirà l'activitat comercial.

2.2 El perllongament de l'eix cívic.

Cap al sud, es proposa perllongar el tram del carrer Sant Antoni, facilitant el pas de l'Avinguda Catalunya i peatonalitzant el carrer Alcalde Costa fins a la República de Paraguai.



Rafael A. de Caceres i Zurita. *Arquitecte director*
 Marimar Díaz i Villabona
 Teresa Carrera i Sabate
 Marta Graño i Prim
 Silvia Olle i Cortes
 Marga Santaularia i Solans
 Carmen G. Mora i Ballesteros
 Eva Gomez i Freixinet
 Marta Puig i Ballesteros
 Ana Belen Lisbona i Perez
 Alex Boye i Cabestany
 Manel Castellnou i Perucho
 Eugenia Rodriguez i Segarra
 Roberto Aparicio i Trigueros
 David Pampols i Camats
 Nuria Sumarroca i Hernandez
 Jose A. Freixa i Fernandez

Cap al nord, es perllonga la peatonalització del carrer Magdalena i Pi Margall fins a la plaça Mossén Cinto Verdaguer, tractant globalment la zona incloent la plaça de l'Auditori.

3. Intervencions Puntuals.

Una sèrie d'intervencions que tendeixen a reforçar la relació de l'eix comercial amb la ciutat vella o amb el front del riu.

3.1 Intervenció a l'entorn de la Catedral.

Es tracta de resoldre la difícil topografia del sector que dona a la façana sud de la Catedral, amb una escala i una rampa i la recuperació de l'espai tancat al cantó de la Catedral. Millorant l'accessibilitat cap al carrer de Sant Anastasi.

3.2 Intervenció a la Plaça Sant Francesc.

El projecte cerca optimitzar l'ús públic de la plaça potenciant el seu paper de mirador sobre la Banqueta i el riu; així mateix, es dona sol·lució a l'accessibilitat pels ciutadans amb disminucions físiques i s'apunten recursos per millorar l'habitabilitat en la plaça durant l'època d'estiu. També sorgeix un local d'utilitat ciutadana sota el mirador.

3.3 Intervenció a la Baixada de la Trinitat.

Amb objectius semblants als de la Plaça Sant Francesc, aquí es pretén clarificar la morfologia urbana de l'espai potenciant el seu paper esgraonat on els llocs d'estada no restin segregats de l'activitat comercial i del carrer.

4. Suggestiments sobre el mobiliari urbà, la pavimentació, la publicitat comercial i el tractament de les façanes.

4.1 Mobiliari urbà.

Cal assenyalar com un fet positiu la no excessiva proliferació d'elements d'aquest tipus, tantmateix caldria unificar el disseny de les papereres, fanals, etc, al llarg de tot l'eix comercial.

4.2 Pavimentació.

La diversitat de paviments demostra la manca de criteri unitari en l'espai públic de l'eix. Es proposa que la opció municipal més important hauria de ser la definició de la secció constructiva completa que abasti una pavimentació de pedra natural (tpus granit) amb els gruixos i resistència adequats, així com preveure les canalitzacions que es deriven dels nous avenços tecnològics (fibra òptica, etc.)

4.3 Publicitat comercial.

Es creu que cal defugir de postures excessivament normativistes i, en canvi, establir criteris on sigui fàcil trobar un consens entre els usuaris i els comerciants.

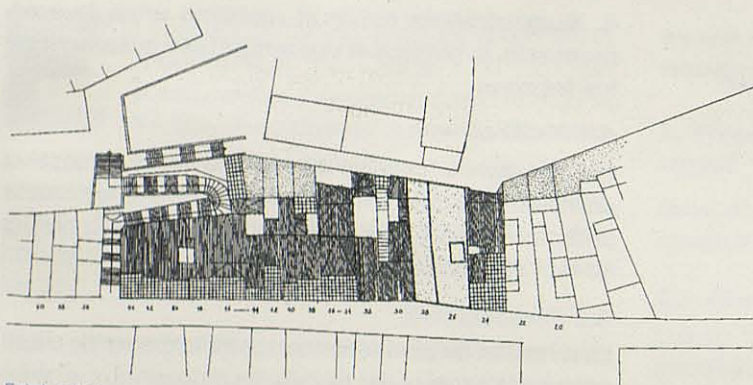
En general s'hauria d'evitar la retolació en voladiu o en "banderoles", ja que dificulta la visió del pròpi carrer i els altres comerços, evitant també aquella que ocultí elements arquitectònics significatius. El mateix criteri es pot aplicar als aparadors, que no haurien d'envair l'àmbit del carrer.

4.4 Tractament de les façanes de l'eix comercial.

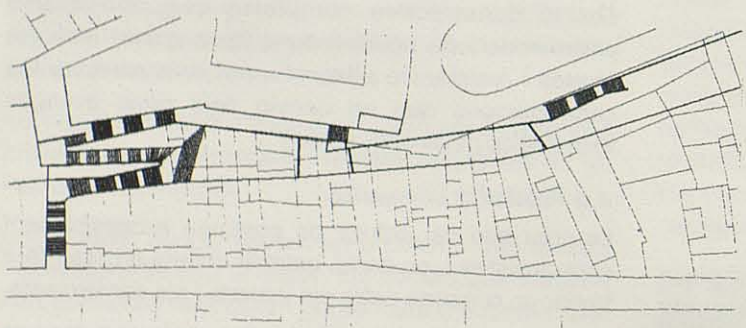
Mantenir el respecte de les alçades, tipologia, forats, materials i colors d'acabament de les façanes, etc, que donen unitat a l'eix. Seràn mesures suficients per mantenir el caràcter del carrer.

L'equip.

a Costa del Jan



Estat actual.



Proposta.

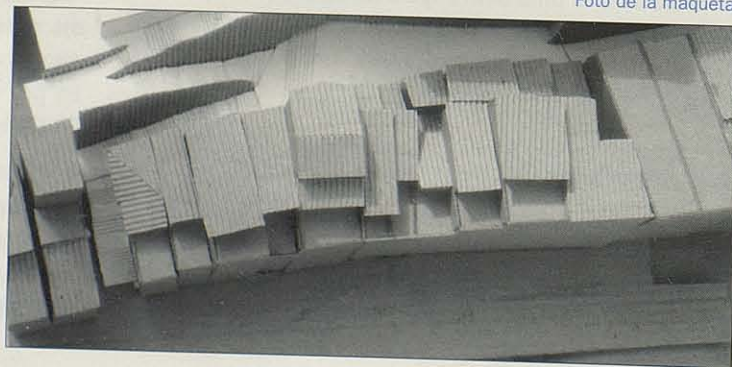


Foto de la maqueta.

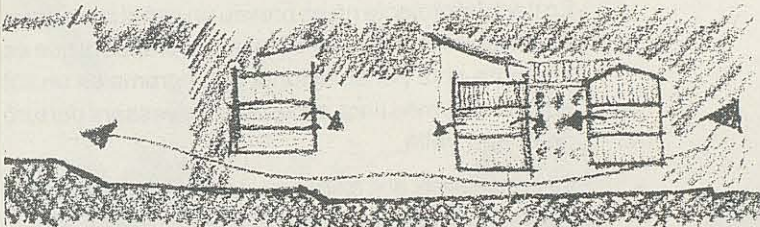
Objectius

- Fer de suport al pla ARI que intenta dinamitzar l'activitat del barri.

En aquest cas concret solucionem dos mancances: Una, millorar la connexió del canyeret amb el carrer Major i l'extrem més llunyà de la Juderia. L'altra, com accés a l'edificació de la zona afectada.

- Sanejament del "cul de sac", que és actualment la Costa del Jan, mitjançant l'obertura d'un nou carrer.
- Rehabilitació de les vivendes existents mitjançant un estudi de la seva redistribució que garantixi el compliment de la Normativa d'habitabilitat.
- Convertir el carrer de la Juderia en un mirador cap a la part baixa de la ciutat.

b Prolongació carrer Ballester



Esquema previ.



Emplaçament.

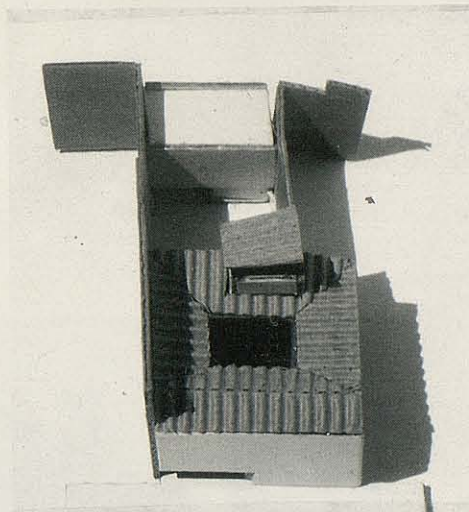
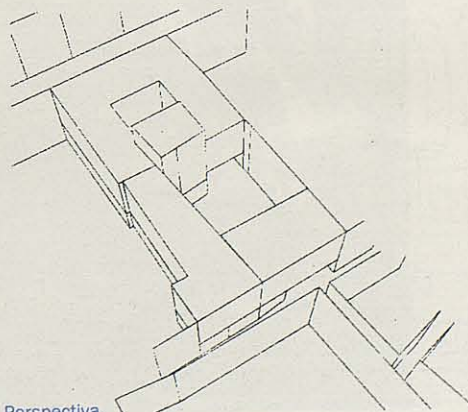


Foto de la maqueta.



Perspectiva.

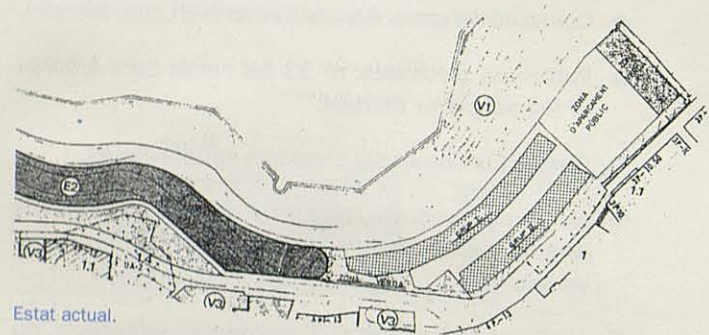
Objectius

- Connexió del carrer Sant Antoni amb el carrer Blondel.
- Parcel·les afectades: nº 33 del carrer Sant Antoni i nº 94 del carrer Blondel.
- Dotar l'Eix Comercial d'edificis residencials.
- No trencar la continuïtat de la façana del carrer Sant Antoni però facilitar l'accés a aquest nou eix transversal.
- Unificar tota la parcel·la dotant-la d'espais oberts, no com a carrer, sinó com a pas, i no concebuts com a circumstàncies casuals, sinó com a projecte.
- Obertura de locals comercials en planta baixa dels num. 29 i 35 del carrer Sant Antoni.
- Alçada reguladora màxima per a l'edifici de nova planta del num. 33 del carrer Sant Antoni de 14 metres (Edifici Porta).

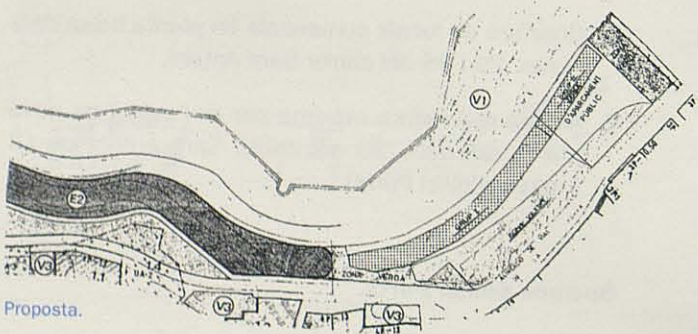
Opcions Edifici Porta.

- Proposta de rehabilitació d'edifici existent al carrer Blondel.
- Proposta d'edifici de vivendes de nova planta .
- Proposta d'edifici d'apartaments de nova planta.

C Edificació al final del Canyeret amb el carrer de la Parra



Estat actual.



Proposta.



Objectius

- Tenint coneixement de l'actual projecte que planteja dos blocs líniais situats l'un davant de l'altre paral·lels al carrer, es proposa una opció alternativa.

En l'actual projecte no es preveu un espai lliure entre l'edificació i l'alienament de vial. La proposta que es presenta opta per solucionar el programa en un sol edifici líniai, més llarg, recolzat en la vessant del turó de la Seu Vella.

Es consegueix així alliberar una zona verda anterior seguint l'alineament de l'edifici dels Jutjats.

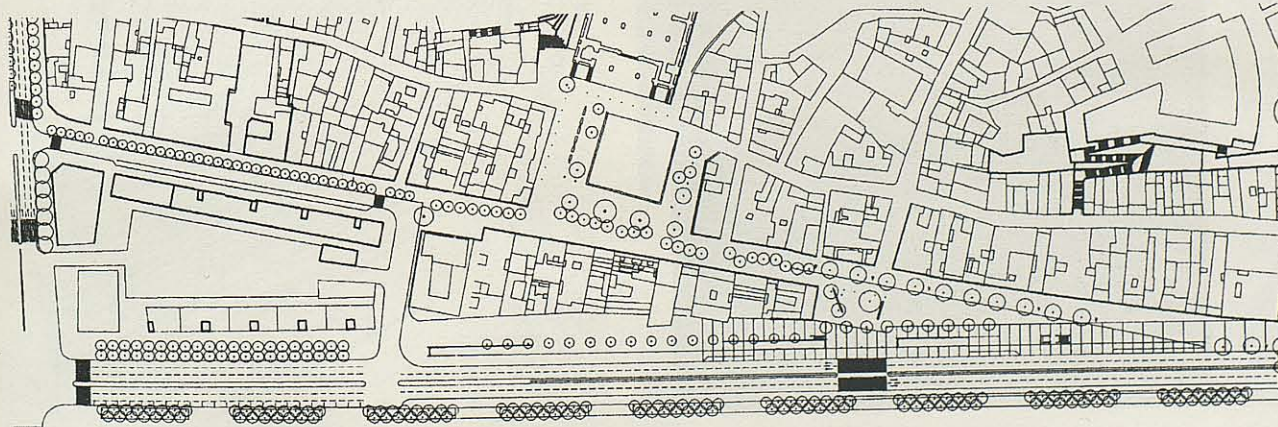
Aquesta operació eixamplaria visualment el carrer de la Parra en el seu tram final i dotaria de coherència formal la forma que els equipaments en la vessant del turó tenen d'enfrontar-se amb la vessant de la muntanya, a la vegada que permetria una continuïtat a tota la operació del Canyeret.

d Blondel (Av. Catalunya-c/Saracibar) Estació d'autobusos.

Perspectiva.



Planta general.



Objectius

Avinguda Catalunya - carrer Saracibar.

- Afavorir el trànsit de vianants per mitjà de l'eixamplament de la vorera.
- Potenciar el caràcter comercial del carrer.
- Integrar l'Estació d'Autobusos a l'activitat exterior modificant el funcionament de l'actual aparcament de taxis.
- Creació de zones d'ombra plantant una filera d'arbres.

Carrer Saracibar - carrer Cavallers.

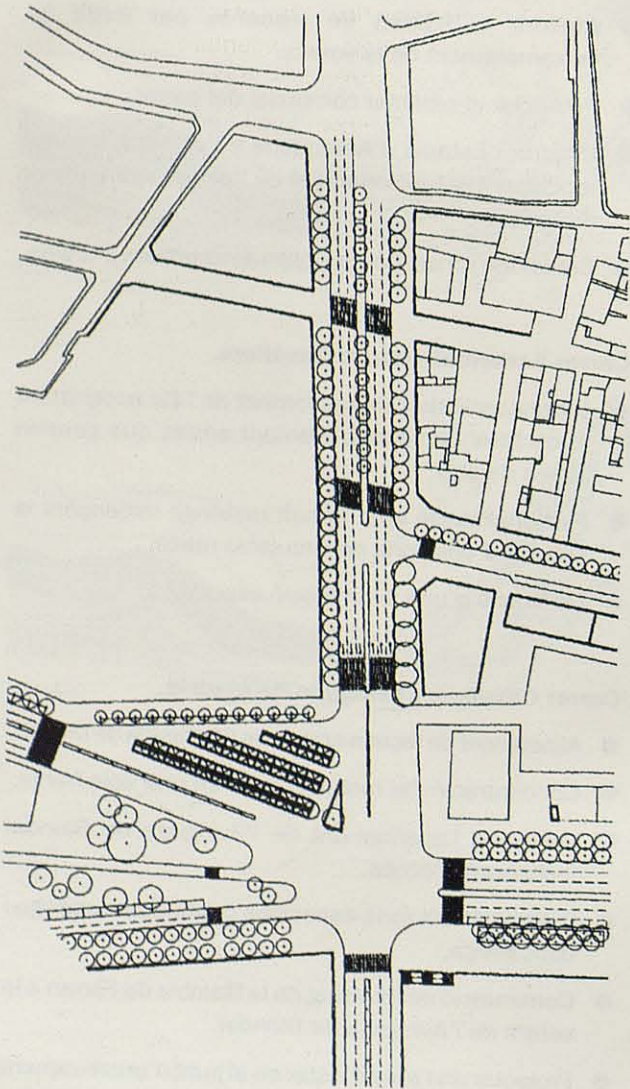
- Urbanització de l'eixamplament de l'Eix accentuant el caràcter comercial, plantant arbres que generin zones d'estar.
- Peatonalització amb trànsit restringit mitjançant la creació d'una zona de circulació mixta.
- Utilització d'una il·luminació específica.

Carrer Cavallers - avinguda de Madrid.

- Alineament de façana amb la de l'Avinguda de Madrid.
- Concentració del mobiliari urbà en una sola franja.
- Potenciar l'aparcament de l'Avinguda de Blondel facilitant-hi l'accés.
- Creació d'una zona específica destinada a càrrega i descàrrega.
- Continuació del passeig de la Rambla de Ferran a la vorera de l'Avinguda de Blondel.
- Projectar una zona d'estar en el punt d'encreuament amb la passera peatonal prevista sobre el riu.

e Avinguda Catalunya - carrer Alcalde Costa.

Planta general.



Perspectiva.



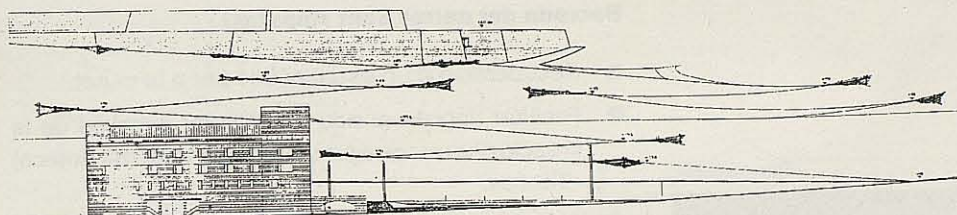
Objectius

- Nou alineament del carrer.
- Obtenció d'un nou carril per circulació rodada.
- Creació d'una mitjana arbrada que separa visual i físicament ambdós sentits de circulació.
- Extensió de l'Eix peatonal en el carrer Alcalde Costa fins l'encreuament amb el carrer República de Paraguai.

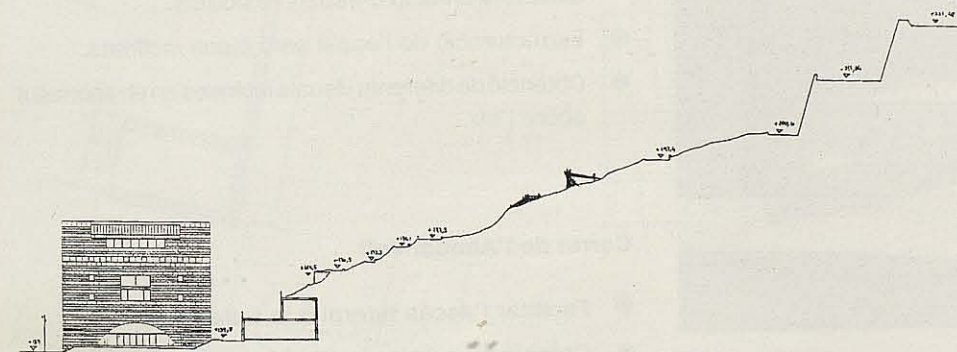
Parking Plaça Espanya.

- Reordenació de la zona d'aparcament augmentant el nombre de places.
- Millora en la canalització del trànsit rodat.
- Reconstitució de l'espai urbà per facilitar el trànsit de vianants.

f Carrer Pi i Margall - Auditori - Plaça Mossen.



Secció per carrer Pi i Margall.



Secció per Plaça de l'Auditori.

Planta general.

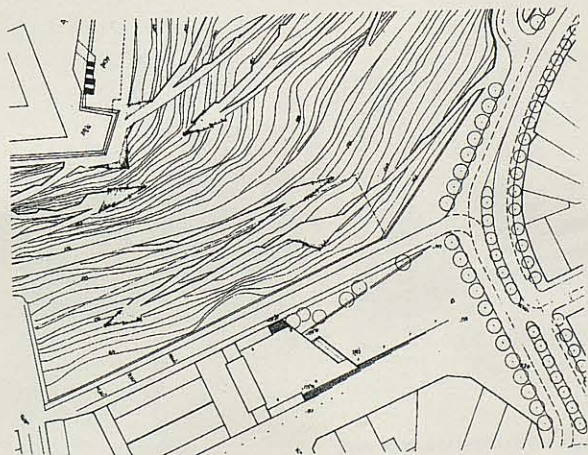
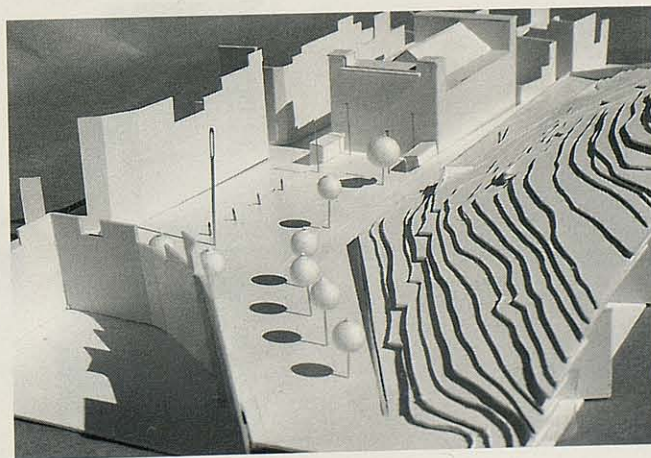


Foto maqueta.



Objectius

- L'actuació s'ubica en un entorn molt dispers mancat de referències significatives, a excepció de la façana de l'Auditori i la pròpia monumentalitat del turó de la Seu Vella amb el conjunt de les muralles.

L'espai es caracteritza per la presència d'un gran buit entre tots dos elements on actualment s'hi ubica un aparcament i la plaça de l'Auditori. Aquesta interrupció del trànsit peatonal a través de la plaça s'emfatitza pel gran desordre circulatori i la inadequada connexió peatonal entre ambdós trams del carrer Pi i Margall en llur encreuament amb el carrer Salmerón.

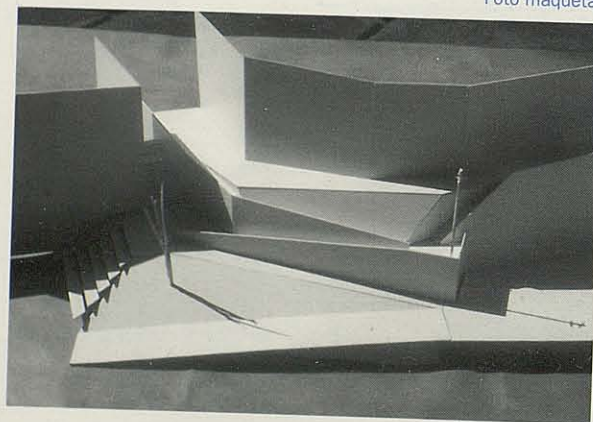
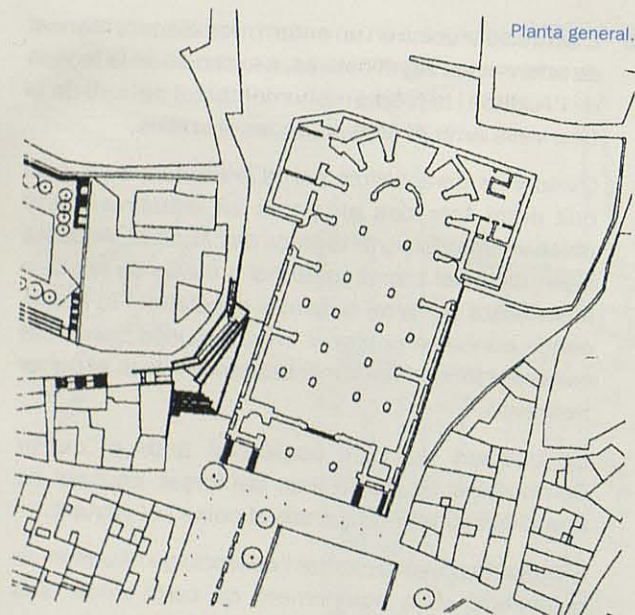
La trobada de l'eix comercial amb el carrer Democràcia, es tracta d'un tall forçat, causant de una difícil convivència entre el cotxe i el vianant.

El projecte pretèn aprofitar l'operació de l'Auditori - la col·locació d'un equipament de certa mida dins l'escala de la ciutat - per aconseguir:

- a. La transformació de l'actual buit urbà constituït per l'aparcament, en un espai públic que configuri un àmbit més digne com correspon al final de l'Eix comercial.
- b. La revalorització de la vessant oriental del turó al proposar un accés peatonal a la Seu Vella. Accés que preveu una connexió cap a la zona dels "pous de gel", alhora que contempla la consolidació de la Ronda de la Seu com anell rodat, que planteja el Pla Especial del Turó.

Cal entendre la plaça com a espai únic, vinculat a la finalitat eminentment peatonal de l'Eix en el carrer Pi i Margall i com a transició natural entre la part de la vessant oriental del Turó i la ciutat en el tram final de Salmerón.

g Baixada del carrer Sant Anastasi - Plaça de la Catedral.



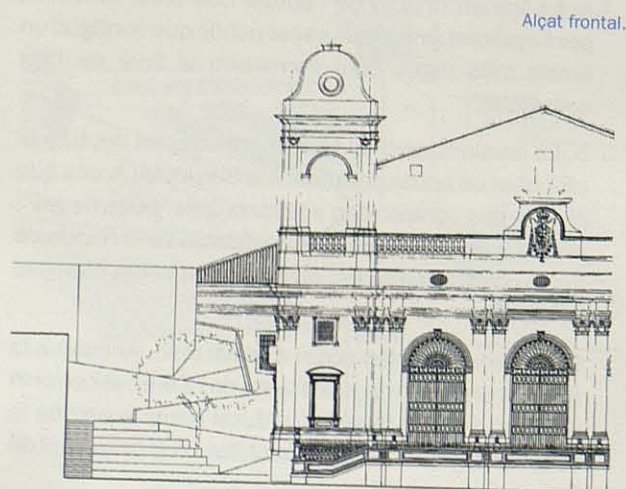
Objectius

Baixada del carrer Sant Anastasi.

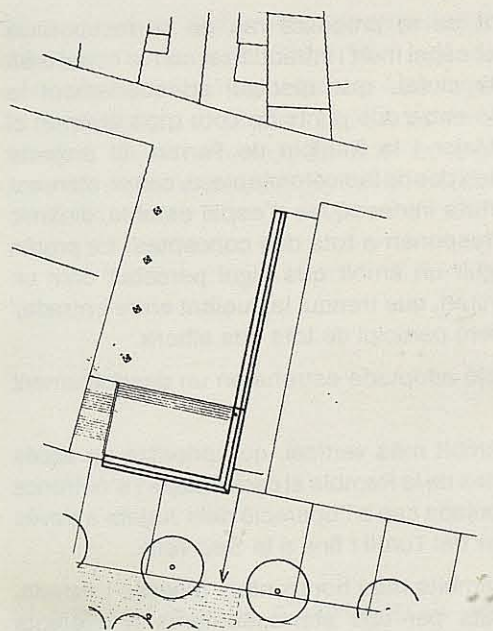
- Recuperació d'un espai públic per a la ciutat.
- Facilitar l'accés al nou eix cultural a través de la creació d'un recorregut urbà: Maternitat (Biblioteca) - Titelles.
- Desdoblament del mur original mitjançant la rampa evitant la creació d'espais residuals.
- Estructuració de l'espai amb plans inclinats.
- Obtenció de diferents visuals incloses en el recorregut sobre l'eix.

Carrer de l'Almudi Vell

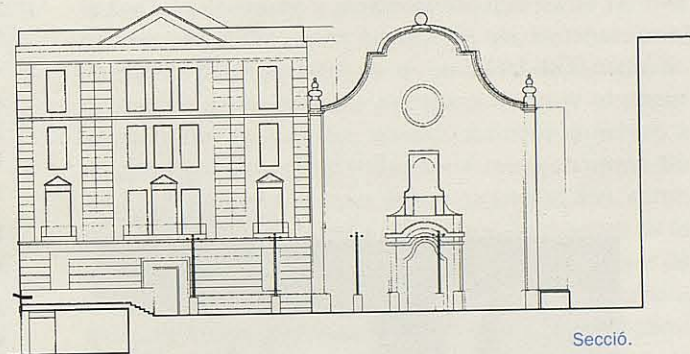
- Facilitar l'accés lateral a la Catedral.
- Creació d'un únic pla eliminant barreres arquitectòniques.
- Recuperació de l'entorn de la Catedral.



h Plaça de Sant Francesc



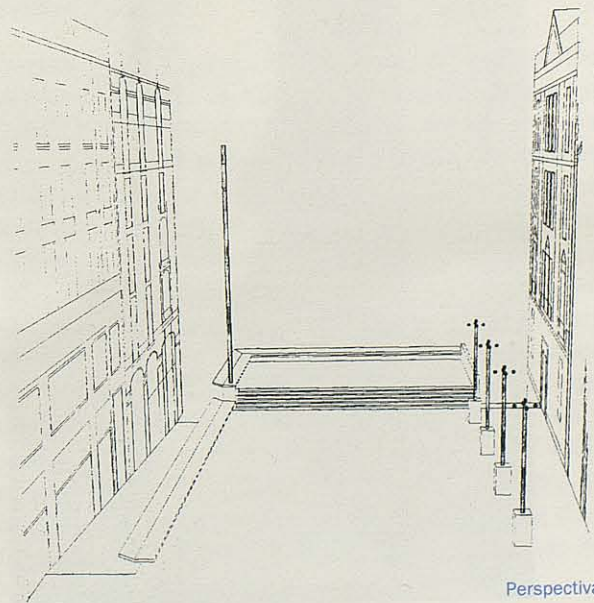
Planta general.



Secció.



Perspectiva des del carrer Blondel.



Perspectiva.

Objectius

- La proposta parteix de considerar la plaça de Sant Francesc com el gran buit essencial de l'Eix comercial, l'avantsala del carrer Major i, històricament la baixada de la ciutat al riu.

Es planteja el projecte com un gran balcó sobre la Banqueta, mantenint l'espai buit i creant una ombra sobre el carrer Blondel que pretèn restituir la façana des del punt de vista perceptiu. Des del carrer Major, aquest gest s'entén com la recuperació de la plaça en espai urbà per a la ciutat.

Aquest plantejament discorre paral·lel a una millora dels accessos a banda i banda de la plaça, afavorint una circulació creuada que incideix en el seu caràcter històric, per accedir de la Banqueta al carrer Major i a l'inrevès.

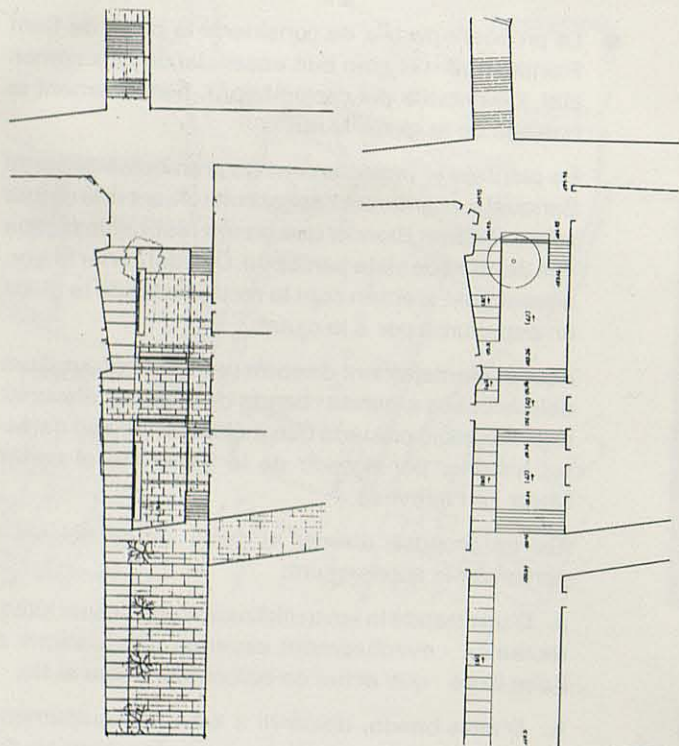
Així es proposa aixecar el nivell actual del sòl i perllongar-lo aconseguint:

- a. D'una banda la seva utilització com a espai lúdic, recreatiu, - eventualment escenari d'actuacions a l'aire lliure - que actua de balconada sobre el riu.
- b. D'altra banda, ubicar-hi a sota un equipament d'ús compatible amb la nova imatge pretesa de Blondel com a zona de trànsit-oci-comerç-, element actiu de la seva revitalització.

S'apunta també la possibilitat d'introduir un element lleuger d'ombra - lona tensada - d'utilització temporal que permetria un diàleg buit - ombra en la seva percepció des de l'altra banda del riu -.

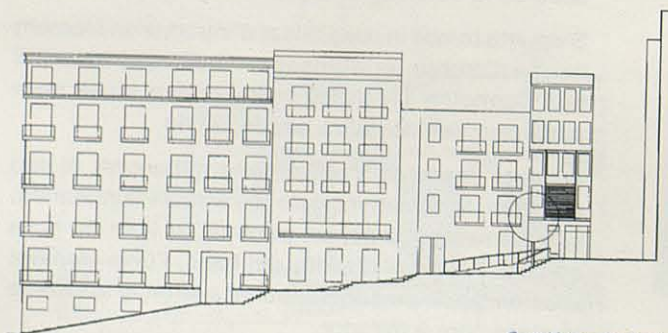
Aquests aspectes s'afavoreixen mitjançant el seu mobiliari, la conservació de les actuals lluminàries, complementades per un punt alt de llum de nova creació; i el propi disseny del banc, l'únic element d'urbanització present i destinat a reforçar la idea de la plaça com a mirador.

i Baixada de la Trinitat.



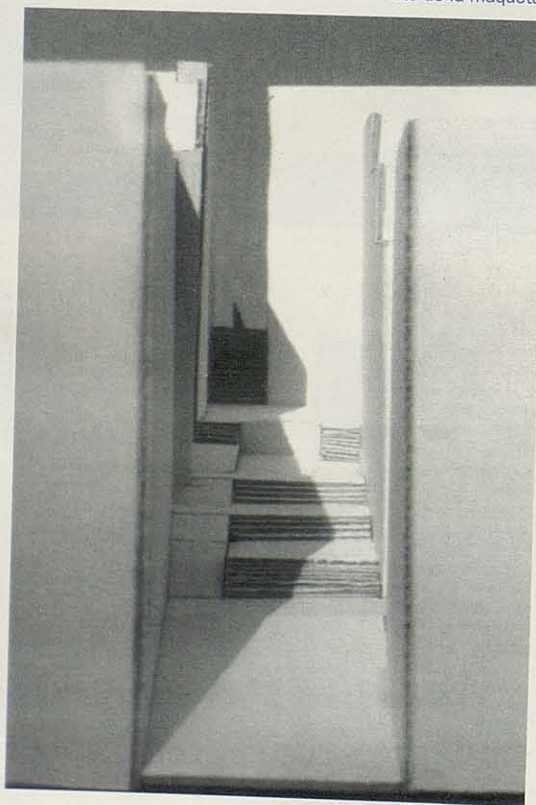
Esquema previ.

Planta.



Secció longitudinal.

Foto de la maqueta.



Objectius

- L'esperit de la proposta rau en la recuperació d'aquest espai mort i infrautilitzat com a espai urbà per a la ciutat, que resolgui adequadament la connexió entre dos punts de cota molt diversa: el carrer Major i la Rambla de Ferran. El projecte s'estableix des de la dicotomia plaça/carrer, atenyent a les virtuts intrínseques d'espai estable/dinàmic que corresponen a tots dos conceptes. Es pretèn aconseguir un àmbit que sigui percebut com un espai unitari, que trenqui la dualitat entre entrada/accés però participi de tots dos alhora.

La solució adoptada estriba en un desdoblament entre:

- a. Un àmbit més vertical, que prioritza un accés directe des de la Rambla al carrer Major i s'entronca amb la pujada cap a l'operació dels Jutjats a través del carrer del Turull i fins a la Seu Vella.
- b. Uns àmbits més horitzontals d'accés i estada, configurats per uns aterrossaments a diferents nivells, que defineixen espais de repòs i permeten l'accés directe al comerç.

Paralelament, s'aconsella un tractament unitari dels carrers de l'Audiència, dels Blanquers i tram inicial de la Baixada de la Trinitat, que en permeti la percepció com un espai continu. Es proposa també el manteniment d'un element d'aigua en substitució del ja existent, optimitzant-ne l'ús funcional i espacial com a element final. Aquesta sensació es reforçaria mitjançant un gran arbre que, adhoc de proporcionar una certa ombra fent l'àmbit més atractiu, permetria una doble lectura espacial des del carrer Major, introduint-hi un element de doble escala.

En el tram inferior, s'aposta per l'eliminació dels escasos aparcaments existents i de les voreres, introduint una pavimentació contínua i unitària, amb accés restringit per vehicles de càrrega i descàrrega.

Club d'Arquitectura.

Le Corbusier, vers la Maison de l'Homme.

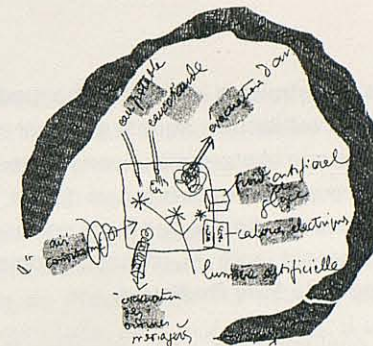
Dins de les activitats generades pel Club d'Arquitectura a la Sala Miró, el dia 16 de novembre, l'arquitecte Xavier Monteys va donar la conferència titulada Le Corbusier, "Vers la Maison de l'Homme". El text que presentem aquí ha estat elaborat pel propi conferenciant.

estructurador de la geografia o a la planificació del territori europeu. Tanmateix, els tres primers apartats: **"El regal de les tècniques"**, **"Les dues cames de la mestressa de casa"** i **"L'abric del grup familiar - el foc, la llar"**, es dediquen a descriure allò que ha de ser una llar moderna. Comença parlant de les instal·lacions, veritables protagonistes de la comoditat de la casa, de la cuina i de la llar, per passar a explicar el paper organitzador de la ciutat, donant una nova dimensió a la seva visió de la ciutat i relegant a un segon terme les seves pròpies afirmacions, fetes uns anys abans, sobre la velocitat i la circulació com a eixos animadors de la ciutat. Aquest text ens mostra, a més, l'acostament de Le Corbusier als problemes domèstics i l'allunyament d'algunes idees defensades anys abans. Aquest canvi d'interès cap a uns problemes més propers a la mestressa de casa ha tingut moments clau que mirarem d'apuntar aquí.

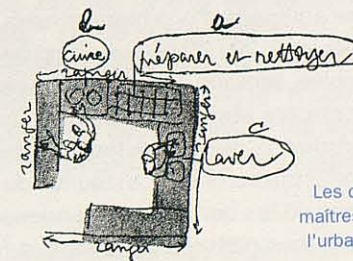
En construir la unité d'habitation de Marsella, Le Corbusier ja havia fet un llarg camí des dels seus primers projectes residencials en el curs del qual s'havien depurat una sèrie de solucions i abandonat unes altres. En aquest llarg recorregut, Le Corbusier va tractar sempre d'establir uns vincles precisos amb els seus postulats urbanístics, de manera que resulta difícil de separar casa i ciutat a la seva obra, donat que no es possible d'entendre la primera completa sense la segona, alhora que aquesta té en l'anterior la seva raó de ser.

Un text crucial d'aquesta forma de veure l'arquitectura és l'article **"Urbanisme. La Règle des 7v (Voies de circulation)"**, publicat al volum 1946-1952 de ***l'Oeuvre Complète*** (1). Aquí Le Corbusier fa un resum en 12 apartats d'allò que ell considera que és l'urbanisme. D'entre aquests apartats n'hi ha de dedicats al paper

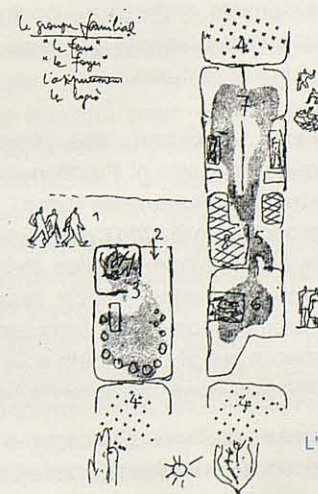
És evident que la casa, i concretament el mobiliari i els estris domèstics, ja havien estat estudiats per Le Corbusier molts anys abans. Podem així trobar a les pàgines de ***l'Art décoratif d'aujourd'hui***, publicat el 1925, un exercici similar al que assaja a ***Vers une Architecture***. Al llibre es recullen objectes d'ús corrent emprats a les llars franceses en l'època en oposició a una sèrie d'objectes recollits de móns allens a la casa. Així, trobem mobles d'oficina, arxivadors metàl·lics estandard al costat de sofisticats mundus per a viatges transatlàntics. D'aquesta oposició sorgeix un missatge clar: els mobles de casa han de ser pensats i dissenyats amb els mateixos criteris pràctics i d'eficàcia que els objectes del món del treball. L'habitació de la casa ha de ser pensada exactament igual que el camarot d'un transatlàntic. Aquest és el missatge que es desprèn de les pàgines d'aquest text.



Le cadeau des techniques.



Les deux jambes de la maîtresse de maison ou l'urbanisme à domicile.



L'abri du groupe familial le "Feu", le "Foyer".

Els habitatges construïts a la Weissenhofsiedlung de Stuttgart el 1927 exhibeixen aquest gust pel mobiliari estàndard, alhora que utilitzen els envans corredissos o portes plegables que permeten fer un ús de la casa radicalment diferent de dia que de nit. Aquest assaig pot veure's perfectament com el precedent dels futurs apartaments per a la **Ville Radieuse**.

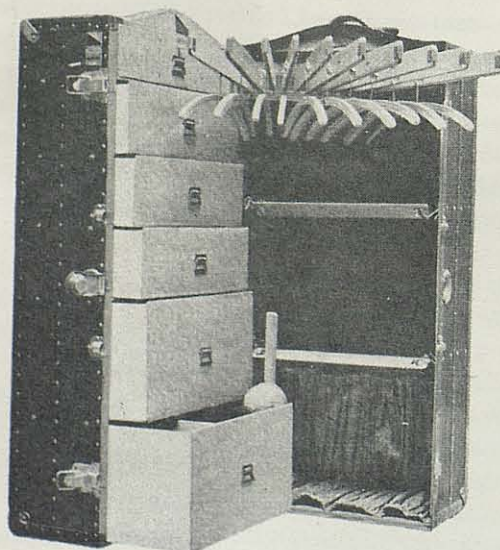
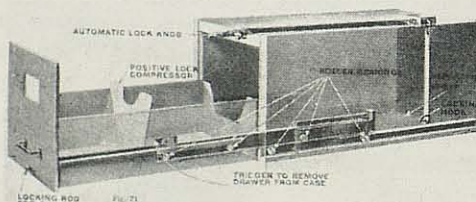
Le Corbusier conjuntament amb Charlotte Perriand, dissenyarà una sèrie de mobles per tal de completar la seva idea de casa moderna, en la consciència que la casa ha de ser equipada d'una manera nova. Les vil·les construïdes els anys 20 i 30 són un camp de proves per a aquests mobles, armaris amb portes de persiana (els anomenats cassiers standart) i cadires i butaques de tub d'acer cromat o pintat, taules construïdes amb perfils de la indústria aeronàutica i taulers de vidre. Tots sota la llum nua de les bombetes incandescent i amb el decorat d'algunes pintures puristes que no fan sinó evocar el món dels objectes domèstics fets en sèrie: gots, copes, ampolles, plats, gerres, etc. Aquests objectes escrupolosament endreçats i ocults per les portes de persiana, es fan presents a la casa, en canvi gràcies a les teles de les pintures.

Aquest és l'ambient, l'escenari, que reproduïxen aquestes vil·les i que es mostra al **Pavillon de L'Esprit Nouveau**: pis mostra dels **Immeubles Villas** i, per tant, la cèdula bàsica del centre de la **Ville Contemporaine** de 1922. Altre cop casa i ciutat inseparables. Però, per bé que els apartaments d'aquests edificis residencials eren vil·les amb sales espaioses, terrasses-jardí i accessos independents per al servei, els apartaments de l'època de la **Ville Radieuse** canviaran radicalment.

Amb la **Ville Radieuse** es produeix, doncs, un altre canvi significatiu de la concepció de l'habitatge de Le Corbusier,

probablement no aliena al debat que sobre l'existenzminimum es produeix a Europa durant aquells anys per part del sector radical del racionalisme. Els habitatges proposats per Le Corbusier per a la **Ville Radieuse** tenen una superfície ajustada i apareix una gran varietat de tamanys en funció del nombre d'ocupants a partir de la cèdula mínima de 14m². És literalment el nombre de llits el que determina el tamany i també la

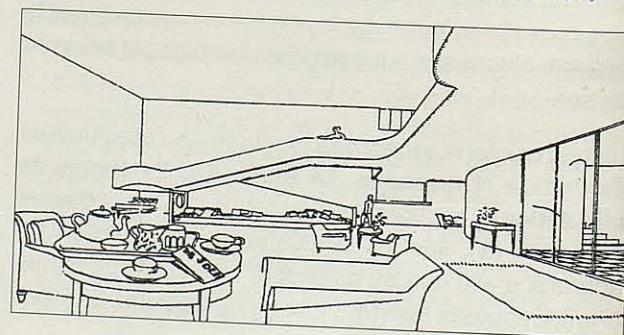
Il·lustracions de l'Art Décoratif d'Aujourd'hui.

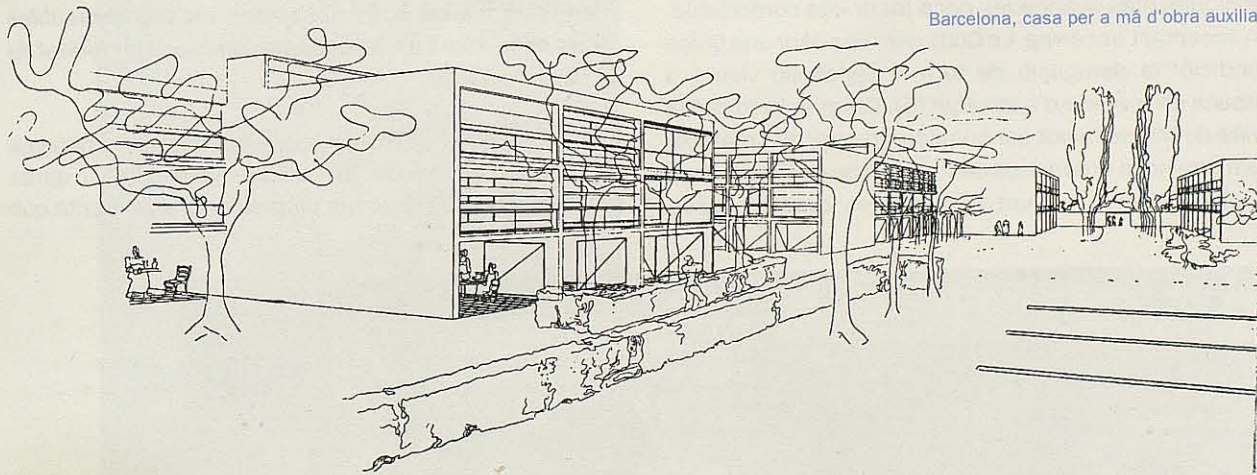


concepció d'aquests apartaments. Sempre amb els transatlàntics presents, Le Corbusier idea uns apartaments que es transformen mitjançant envans mòbils segons sigui de dia o de nit. Són definitivament més un camarot que un apartament.

Els complements d'aquestes habitacions són també coherents fins a extrems insuportables amb l'idea del transatlàntic. S'hi accedeix mitjançant carrers interiors a els que són transportats els seus habitants per ascensoristes que són empleats dels transports públics de la ciutat. Tot i que a les cobertes dels blocs a redent hi hagi espais per l'esport i el lleure i als seus peus els parvularis, les escoles i una infinita extensió verda; els apartaments concebuts segons el sistema de "respiració exacta" no tenen finestres practicables. **"Oucunt ouvrant! Prison de verre?**, escriurà provocativament Le Corbusier en *La Ville Radieuse* (2). Es pot imaginar una confiança més gran en la tècnica que aquesta? Tota una ciutat respirant exactament!

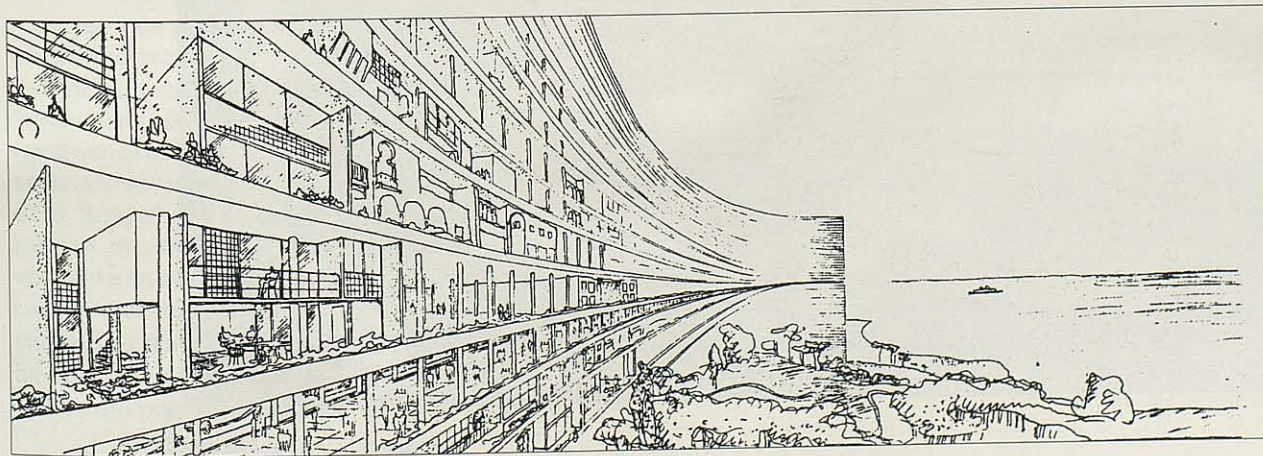
Maison La Roche Jeanneret per projecte.





Barcelona, casa per a mà d'obra auxiliar.

Alger, plan obres, perspectiva dels redents de Fort - l'Empereur.



Però l'estructura complexa del seu pensament i la seva impenitent curiositat ens porta a trobar-nos a Le Corbusier preocupat al mateix temps per coses de caire ben diferent, quasi oposades. Un conjunt d'observacions recollides als seus viatges en llocs allunyats de les metròpolis europees porta a Le Corbusier a escriure en el pròleg de **Précisions**: "He vist una casa obrera de planxa ondulada, però molt ben feta, a la que hi havia un roser que guarnia la porta" aquesta curiositat per l'autoconstrucció el portarà a endinsar-se als barris populars de Rio de Janeiro per dibuixar "favelas". Aquest "altre" Le Corbusier admira aquestes cases d'homes i no arquitectes, com ell mateix diu (4), alhora que difon les seves idees sobre la "respiració exacta" o la separació de circulacions a les ciutats en les conferències que dona durant el seu viatge per Amèrica llatina.

Hi han dos projectes que il·lustren perfectament aquesta nova forma de veure. Un és el projecte per els habitatges per a mà d'obra auxiliar projectades a Barcelona dins el Pla Macià, altre cop la casa i la ciutat; l'altre és el projecte per els habitatges per els redents corbats del Fort l'Empereur en el Pla Obus per Alger. Al primer, Le Corbusier imagina unes cases, que sota l'eslògan: "una casa, un arbre", hauran de servir per donar un allotjament provisional als immigrants arribats fa poc temps a la Barcelona d'aquella època. En aquest cas la provisionalitat no està en la construcció sinó més aviat en el caràcter dels seus habitants, són cases per seguir practicant els costums del poble a la ciutat. A mida que els costums es deixin, o es perdin? aleshores els seus habitants esdevindran ciutadans de la metròpoli i cercaran nous allotjaments. En aquest projecte Le Corbusier incorpora elements de les cases autoconstruïdes observades en els seus viatges, com ara la planta baixa

per reunir-se a dinar tot i fent foc a terra i molt relacionada amb el carrer, un carrer que sembla més una "corraia" de veïns que altra cosa. En el segon projecte citat, el d'Alger, el dibuix, mostra clarament que cada usuari es farà la casa en l'estil que millor l'hi sembli i podrà sortir a la terrassa tots els cops que vulgui per passar calor, prendre la fresca, o sentir l'olor del mar.

En aquest context i amb el grau d'ambigüitat que hem vist, Le Corbusier perllongarà la seva activitat fins a la segona guerra mundial. En aquest període, el més prolífic en quant a textos publicats, Le Corbusier reflexiona sobre la ciutat i l'habitatge tot preparant-se per el que inevitablement succeirà quan s'acabi la guerra. En un d'aquests textos, un text sobre urbanisme titulat significativament **Le Maison des hommes**, Le Corbusier recull, entre d'altres, una diagnosi de l'habitatge a França. Per elaborar-lo, parteix d'uns dibuixos de la pròpia casa fets pels nens de les escoles de Lió, i els redibuixa afegint al costat de les plantes les persones que hi viuen. Grans i petits visquent i dormint al mateix llit!. El dibuix, realitzat amb la claredat expositiva típica de Le Corbusier, ens submergeix en el problema real: la casa és un dret!.

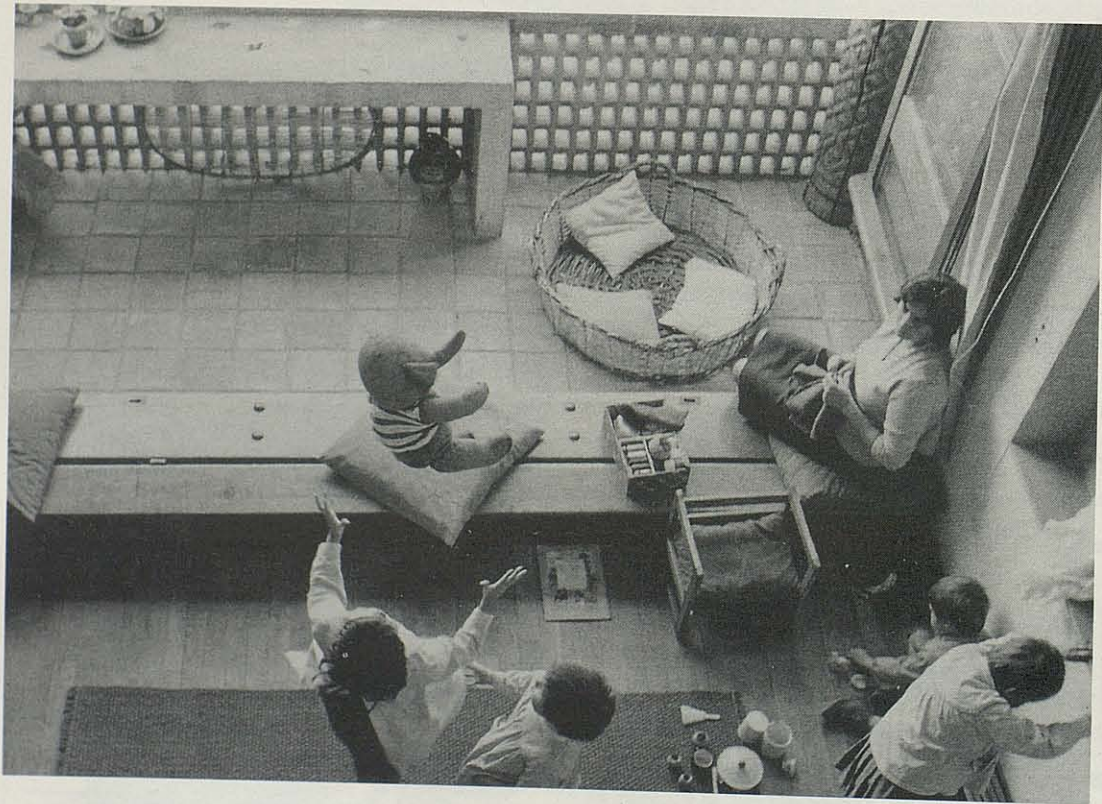
Le Corbusier ja havia denunciat altres cops la falta d'habitatges dignes, però és ara, després de la guerra, que aquest dèficit, lligat a la necessitat de la reconstrucció del país, converteix en una necessitat ineludible el que uns anys abans no deixava de ser una alternativa avançada. La proposta de las *unités d'habitation* prendrà formes diverses des de les *maisons murondins* o les *unités transitaires* fins a les anomenades *unités d'habitation de grandeur conforme* com la conrtruïda a Marsella entre el 1947 i el 1952.

La *unité* exemplificada en la de Marsella és evidentment la forma que prenent els tres primers apartats del text

al que fèiem referència al començament. Un conjunt de llars modernes disposats en alçària i dotats de les tècniques més avançades per a fer la vida confortable. En acceptar l'encàrreg, Le Corbusier va posar una única condició: la derogació de tota la legislació vigent a l'època en matèria d'habitatge (5). D'aquesta forma la *unité* de Marsella pot ser considerada per ella mateixa com una nova ordenança de l'habitatge a França. Però la *unité*, com a conjunt d'habitatges amb els seus

complements: els espais comuns del terrat i el seu carrer comercial, pot ser vista com una síntesi de les propostes residencials assajades en els **Immeubles Villas de la Ville Contemporaine** i als blocs en **redent de la Ville Radieuse**.

Tant l'edifici en el seu conjunt com els mateixos habitatges han deixat de banda la "respiració exacta" i altres innovacions tecnològiques pròpies dels anys trenta que



La loggia de la Unité d'Habitation.



Unité d'Habitation de Marseille,
el subministre de la llet.

l'acosten més a l'arquitectura popular, només cal veure els tiradors de les portes, que a la enginyeria aeronàutica. La *unité* sembla haver primat l'enginy sobre la tecnologia. Prova d'això són els nombrosos invents que hi trobem: els envans-pissarra a l'habitació dels nens, la barra de separació entre la cuina i el menjador, la fusteria plegable de la "loggja" que permet obrir tota la sala al exterior, l'armari de doble accés al costat a l'entrada dels apartaments per facilitar el lliurament de les compres - una mena de torn domèstic - o un enginyós (avui ingenu?) sistema de lliurar la llet que comunicava directament la nevera amb la *rue interieure*. Tots aquests elements formen un conjunt l'objectiu del qual és facilitar i fer més

còmoda la vida però que al mateix temps exigeix del usuari aprendre les "instruccions d'ús" de la casa (6). Aquest aprenentatge obligatori més enllà de donar validesa a la afirmació que la casa és una màquina per a viure proposa una altre qüestió no menys interessant plantejada per el propi Le Corbusier a través de les seccions de l'ASCORAL (7); portar a les escoles la ciència del habitar i proposar que el equipament de la casa moderna fos una assignatura per educar, des dels estris domèstics, als futurs habitants de la ciutat moderna.

Xavier Monteys.

- (1) Le Corbusier, *Oeuvre Complète 1946-1952* pp. 90-98
- (2) Le Corbusier. "*La Ville Radieuse*"/Ed. Vincent Fréai et Cie, Paris 1964, p.44.
- (3) Le Corbusier. "*Precisiones*"/Ed. Poseidón. Barcelona 1976, p. 24.
- (4) Le Corbusier. "*Precisiones*". p.25.
- (5) Jean Petit en "*Le Corbusier Lui même*"/Ed. Rousseau, Ginebra 1970, p.95.
- (6) Jean Jenger, "*Le Corbusier. L'architecture pour émouvoir*"/ Gallimard, Evreux 1993, p.144. Cita un article aparegut a "*Le Parisien libéré*".
- (7) Le Corbusier. "*Manière de penser l'urbanisme*"/Ed. Gonthier, Mayenne 1972, p. 166.

Exposició Sala Gosé

"Fluctuacions" de Maite Villafranca

Del dia 2 al 19 de novembre va estar exposada a la Sala Gosé la instal·lació "Fluctuacions" de la pintora lleidatana Maite Villafranca.

Antoni Llevot ens fa un estudi de la seva obra.

Maite Villafranca: un valor emergent des de l'àmbit de la pintura.

Per parlar del treball de Maite Villafranca se'm fa necessari fer un recorregut gairebé cronològic de les diferents iniciatives plàstiques que ha dut a terme els darrers tres o quatre anys, des de Lleida, però en connexió amb altres centres artístics com ara Barcelona i Toulouse (Sud de França), etc...

A l'inici d'aquest període en el seu taller de Sudanell, es trobava immersa en un procés de pintura tradicional a base de l'aplicació de color (generalment pintura acrílica) sobre un suport de tela munyada en bastidors de gran format. Feia una pintura a base de transparències o millor dit, semitransparències, quelcom de caire podríem dir informalista, i surrealista alhora, en què les formes orgàniques i irregulars tenien el paper principal. Jugava premeditadament el joc de l'atzar i de l'automatisme de manera sistemàtica, utilitzant gairebé constantment les referències als somnis i al món oníric i incloent en la composició unes sèries de punts als quals atorgava sens dubte un valor simbòlic. Alternava la realització d'aquestes pintures de grans formats amb dibuixos petits realitzats també amb tècniques mixtes, acríliques i d'encàustica. Aquests treballs que en realitat servien d'esbossos per a la realització de les grans pintures,

tenien més intenció i més interès que les pròpies teles on es projectaven definitivament.

Posteriorment, Maite Villafranca portà a terme una evolució cap a la conceptualització de la seva obra mitjançant la realització d'uniques sèries de pintura que integraven d'una banda, petits objectes descontextualitzats, plens de significació (petites capsetes de rebles de tapisseria i de claus de ferreteria). D'altra banda, sèries de grans quadres de tela muntada sobre el bastidor, però del revés, és a dir, la part preparada per pintar contra la paret i la part sense preparar, el cotó o el lli verges s'ofereixen al espectador tacats lleugerament amb pintura, i freqüentment foradats amb rebles cercant punts negres definits per l'ombra dels forats. Uns forats que amb el reble són precisos i quan no, queden embafats com si supuressin per la ferida. Aquests forats estan disposats amb intenció compositiva, per acotar l'espai, de manera que podríem dir que l'espai no està representat sobre el quadre, sinó en el quadre mateix.

Les petites caps es disposen sobre el mur en el moment de muntar l'exposició i es disputen la paret amb els grans quadres i per contraposició donen la sensació de quelcom concret que es barreja i es confon amb el mur, com si fossin els accidents d'aquest, per passar a donar la sensació del no res i així fondre's amb els quadres i tot plegat amb la paret. Crec que el resultat és enigmàtic i que és un intent per superar l'etapa anterior que definíem com a surrealista, per defugir la concreció onírica i dels somnis i endirar-se en plantejaments més conceptuals sobre la pintura i les possibilitats del llenguatge. Sens dubte el més adequat per suggerir sensacions. En aquest cas, sensació de terra per trepitjar, de desert, de parets i murs anodins,

però propis, personals i plens de poesia.

Continuant amb la seva evolució, més recentment Maite Villafranca comença una altra sèrie d'objectes encapçalats per una peça que aplega un conjunt d'una cotilla i una bossa.

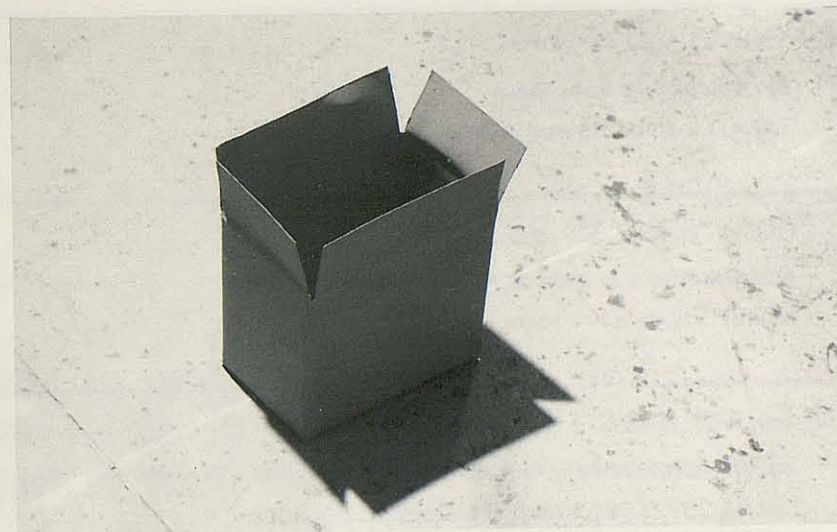
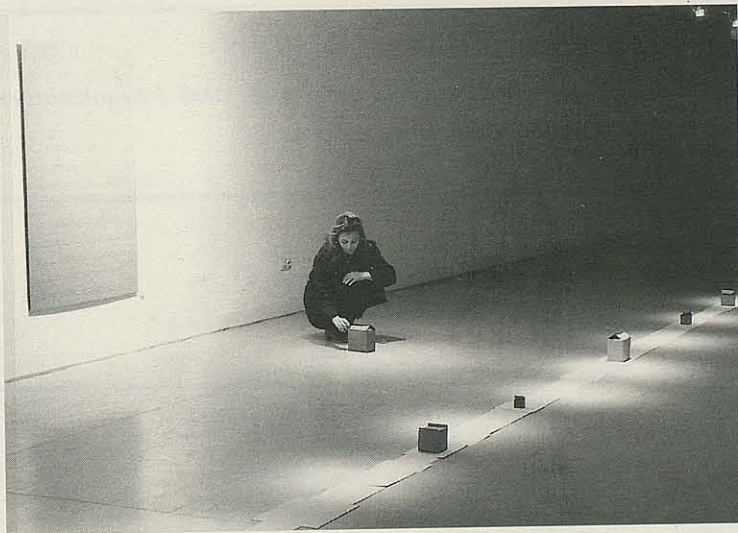
Un altre cop la transparència d'aquesta faixa de color blanc i els foradets substituïts per uns petits fils amagats entre el teixit transparent amb la utilització de tècniques de cosits, de sargit i de confecció.

Aquí la transparència del material unit al significat de la forma (més que forma, objecte) ens ofereix la ràpida i colpidora significació de la sensualitat femenina i entra en un llenguatge molt propi dels anys 90, on molts artistes fan servir per expressar-se amb contundència les enormes capacitats metafòriques dels objectes i les possibilitats al·lusives dels materials.

Maite Villafranca captivada per la boira que ens envaeix i que caracteritza la nostra ciutat a l'hivern, es proposa també treballar sobre aquest aspecte, ben segur amb la intenció d'oferir-nos una reflexió sobre els aspectes climàtics i urbans de Lleida que influeixen sobre el nostre comportament tant social com individual.

D'aquesta manera se suma a les etapes anteriors una nova vessant d'inquietud social que depassa alguns plantejaments inicials i que s'havia vist reflectida ja en l'objecte femení abans descrit.

La reflexió es proposa en aquest cas amb suport de vídeo, molt adient per fer la boira. Tots podem recordar, sobretot els més grans, aquells primers aparells de televisió que per la seva poca qualitat i per la manca de senyal ens oferien gratuïtament tanta boira.



També s'utilitzen en aquesta exposició materials tan diversos com el plàstic i les planxes metal·liques, novament amb la manufactura de sargits i de tècniques de confecció tèxtil, però en aquest cop aplicat sobre materials rígids i durs, com pot ser el metall, posant de manifest l'hostilitat i la refractància que el treball artístic pot produir en la societat quan aquest vol posar de manifest la crisi de la pròpia societat. Molt recentment, Maite Villafranca ha presentat una exposició a la Sala del Col·legi d'Arquitectes a la demarcació de Lleida, amb una instal·lació que consta de dues peces integrades i realitzades en funció de l'espai de la mateixa sala d'exposicions.

Una peça horitzontal disposada directament sobre el paviment amb un eix de simetria coincident amb el de

la pròpia sala es construeix mitjançant l'ordenació improvisada de rectangles de paper de diferents matisos de color verd, constituint un element central allargat amb una il·luminació directa que cau perpendicularment del sostre. Diferents caps petites construïdes a base de llautó i pintades de colors grisos de diferents tonalitats situats també sobre el terra, ocupen l'espai entorn de l'element principal. Finalment, centrat a la paret, penja un quadre amb suport de llautó, foradat uniformement per poder ser cosit amb fil d'empalomar. Un cop més podem apreciar que aquest treball es consolida entorn d'una poètica pròpia, on els materials diferents són manipulats amb exquisita sensibilitat plàstica, sempre, però amb un esperit de recerca encapçalat per la dualitat que s'estableix entre el pensament i la intuïció.

En definitiva, crec que durant aquest interessant període, Maite Villafranca ha fet un camí definitiu cap a la utilització d'un llenguatge contemporani i ha sabut cercar formes adients per expressar-se més enllà de la bellesa pròpia de l'art. Crec que ha deixat ben palès el seu compromís individual i social en aquesta recerca tan intensa, que, a més a més, evoluciona molt ràpidament.

Antoni Llevot.

Agenda

26 Gener · 15 Febrer

Exposició a la Sala Gosé.

T.G.V. i les ciutats europees.

8 Febrer a les 19,30 h.

Conferència a la Sala Miró. Club d'Arquitectura.

Manel Brullet. Obra recent.

13 Febrer a les 19,30 h.

Sessió informativa a la Sala Miró.

Decret 257/1995 sobre activitats cal·sificades.

A càrrec del departament de Medi Ambient de la Generalitat.

22 Febrer a les 19,30 h.

Sessió informativa a la Sala Miró.

Responsabilitat civil i pòlissa d'assegurança.

A càrrec d'ASEMAS.

5 · 19 Març

Exposició a la Sala Gosé.

Pere Sandoval. Obra gràfica recent.

7 Març a les 19,30 h.

Conferència a la Sala Miró. Club d'Arquitectura.

Esteve Terrades i Robert Terrades.

11 Abril a les 19,30 h.

Conferència a la Sala Miró. Club d'Arquitectura.

Lluís Vidal. Obra pròpia.

22 Abril

Presentació a "La Panera".

Llibre Lleida Panorama.

22 Abril · 31 Maig

Exposició a "La Panera".

Lleida Panorama.

Gabriele Basilisco, Jordi Bernadó, Manolo Laguillo, Humberto Rivas.

22 Abril · 31 Maig

Exposició a la Sala Gosé.

David Saura. "Portraits".

4 · 31 Maig

Exposició a la Sala de la Nova Seu.

"Canyeret".

9 · 31 Maig

Exposició a la Sala Gosé.

Sala Gosé. 25 anys.



gasLleida

GAS LLEIDA, S.A.

Major, 74

25007 Lleida

Tel. (973) 27 18 11

Fax (973) 27 46 73



Idees i noves propostes per fer més agradable el teu despatx.

Servei integral d'assessorament

per crear els espais més personals.



Mobiliari d'Oficina

Gabinet d'interiorisme.
Creació i distribució d'espais.

Execució de projectes i instal·lacions.

Rambla Ferran, 43

Tel. 23 80 03

Fax 24 60 66

25007 Lleida

BURÓ

Crea el teu espai

Visita la nostra exposició i Consulta'ns

m-grup

INCOTEL

Maquinaria e instalaciones para Hosteleria · Alimentación · Colectividades



Cocinas Industriales

Lavavajillas



Frío Industrial

Máquinas de Hielo



Máquinas de Café

Frío Comercial



VENTAS

c/ Salmerón, 12. 25004 Lleida
Tel. 973 / 24 83 16*
Fax 973 / 23 08 81

INTELSAT S.A. SERVICIO TÉCNICO

c/ Maragall, 17. 25003 Lleida
Tel. 973 / 26 92 22

Reproduccions de plànols en paper normal i ozalit

ampliacions i reduccions canson enquadernacions

fotocopies · contravegetal · poliester · adhesius



COPIQUIM S.L. Torres de Sanui, 5. Tel. 27 16 28. 25006 Lleida

Instal·lacions integrals d'oficines



 **Kemen**

tot en mobles i complementos




**COMERCIAL
J. CAMACHO**

Gran Passeig de Ronda, 58.

25006 Lleida.

Tels. 26 59 72 · 27 47 20

Fax 27 17 76

CAFETERIA



RESTAURANTE

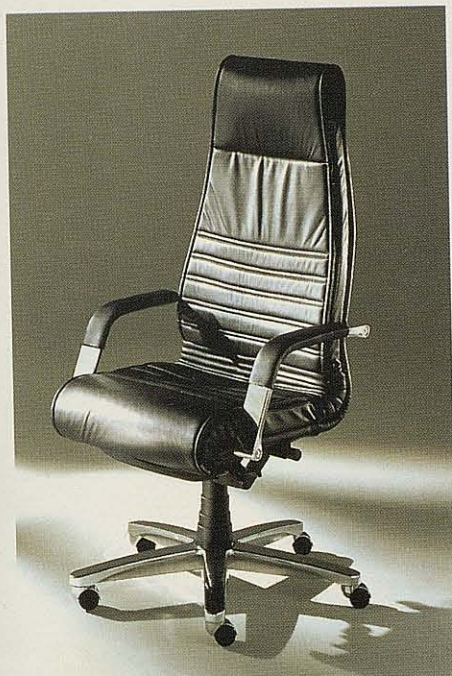
PRAT DE LA RIBA, 42.

TEL. 24 27 56.

25008 LLEIDA

■ Permasa

Sedus[®]



estruch

OFICINES

RAMON ESTRUCH, S.L.

Blondel, 29
25002 LEIDA

Tel. 27 17 88
Fax 27 18 12

El Perseu

Perseu



Editorial Perseu
C/ Mallorca, 109
08002 Barcelona

Aquest exemplar ha estat editat al febrer de 1.996.



Col·legi d'Arquitectes
de Catalunya
Demarcació de Lleida.