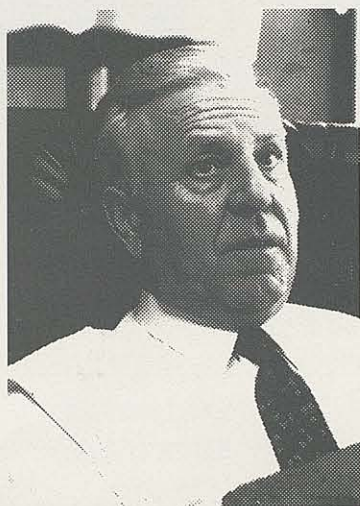


JOSEP CALVET,
bomber voluntari



Entrevista amb Josep Gomis,
"Els bombers de Catalunya enveja
de moltes regions"
pàg. 4

45.000 nens de les comarques de
Lleida tomen a l'escola
pàg. 27

Lleida
Núm. 1
agost - setembre
1991



Fer ferm

SUMARI

- Salutació del molt Hble.
Jordi Pujol pàg. 3
- Entrevista amb En Josep
Gomis. Els bombers de
Catalunya pàg. 4
- Fer ferm, eix informatiu
..... pàg. 7
- Els incendis una lluita de
tothom pàg. 8
- Josep Calvet, 18 anys
lluitant contra el foc.
..... pàg. 12
- Acampada il·legal
..... pàg. 14
- 2.600 nens i joves estiuegen
amb la generalitat ... pàg. 16
- Primera pedra pel canal
Algerri-Balaguer pàg. 23
- 11 de setembre ... pàg. 25
- Comença el curs . pàg. 27



Generalitat
de Catalunya



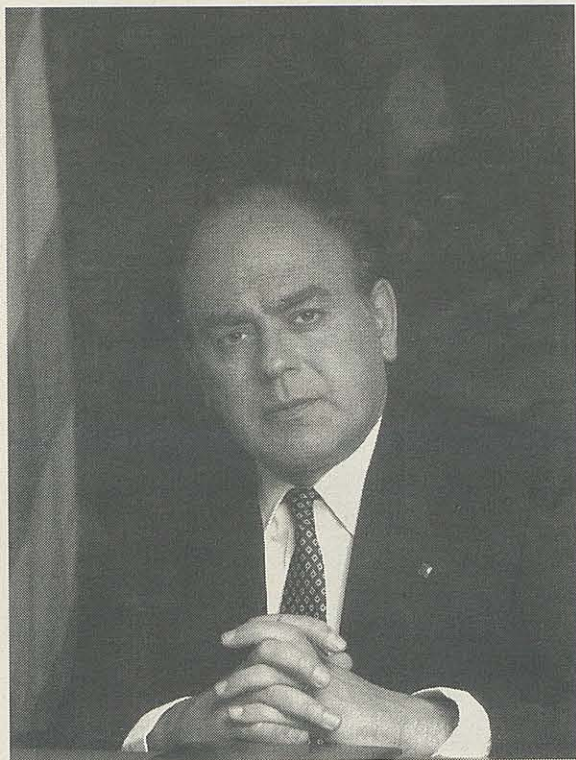
EDITA
Delegació Territorial
del Govern de la
Generalitat a Lleida.

COORDINACIÓ
GENERAL I
REDACCIÓ
Servei Comunicació
Lleida, SL

GRÀFICA I
DIAGRAMACIÓ
AZ actiu d'imatge

FOTOS
Oriol Rossell
Miquel Cots
(Defoto)
Manel Viladrich

IMPRESSIÓ
Prensa Leridana
S.A.L.



La presència de la Generalitat a Lleida té amb "Fer Ferm" un portaveu que donarà compte als ciutadans de la tasca diversificada que duu a terme la institució.

Em complau especialment que aquest primer número sigui dedicat gairebé monogràficament a la lluita contra els incendis. En els darrers anys la Generalitat, a través del Departament d'Agricultura, ha fet un esforç extraordinari per prevenir i combatre a fons aquest flagell que amenaça els nostres boscos i que s'ha concretat en el programa "Foc verd".

Felicito els qui han tingut la iniciativa de projectar la revista "Fer ferm" i estic segur que farà un bon servei a la societat de Lleida i les seves comarques.

Jordi Pujol i Solel
President de la Generalitat de Catalunya



“
Els bombers de
Catalunya són
l'enveja de
moltes regions”

*Segons Josep Gomis, conseller de
Governació de la Generalitat.*

4

- Com cada any, el foc ha tornat a ser, malauradament, protagonista durant l'estiu. A nivell de Catalunya, l'extensió d'hectàrees cremades supera o està dins de les previsions realitzades a priori per la Generalitat?

- Aquest any ha estat un any dur. Això ja era deduïble a les previsions meteorològiques del mes de juny, ja que anunciaven un mes de juny i de juliol molt secs. Tenint en compte que l'hivern va ser plujós, es donen totes les condicions perquè el risc de foc sigui molt alt. Dissortadament, les previsions s'han complert, tant les de la sequera com les de possibilitat de foc al bosc.

Quant al tema dels bombers sóc poc objectiu, i sobretot veient-los treballar les darreres setmanes. Penso que tenim un cos de bombers professionals i voluntaris que en aquests moments comença a ser l'enveja d'altres regions. I això és així. Fixeu-vos en una cosa. Hi ha hagut molts incendis forestals, però cap de llarga durada. Molts no han arribat a les tres hores i cap no ha superat les vint-i-quatre hores. Això vol dir que tant els recursos humans com els recursos materials de què disposen en aquests moments, no sols han estat a un gran nivell, sinó que han donat una resposta òptima als focs que s'han produït. Aquest fet és mèrit tant de la Generalitat, que va ampliant aquest cos, com del mateixos bombers. I quan parlo de bombers, parlo tant dels professionals com dels voluntaris, perquè difícilment es





poden fer distincions quan aquests homes estan davant del foc. La capacitat de reacció i de sacrifici, l'entrega i la professionalitat és molt alta. En definitiva, si hagués de dir alguna cosa sobre la tasca dels bombers de la Generalitat de Catalunya, diria: chapeau!

- Hom considera, en principi, que els bombers professionals tenen -valgui la redundància- un major grau de professionalització. Tanmateix, l'objectiu de la Generalitat és aconseguir que el bomber a temps parcial assoleixi també aquest elevat nivell de formació. Com definiria el paper del bomber voluntari?

-El definiria com a molt important. El cos de professionals està integrat majoritàriament, en un percentatge que pot

oscil·lar entre el vuitanta i el noranta per cent, per gent que són vocacionalment bombers. És evident que aquest percentatge és del cent per cent en el cos de voluntaris. És a dir, que darrera de la feina del bomber no hi ha simplement dedicar unes hores a una feina qualsevulla, sinó que hi ha una vocació de servei als altres. Les terres de Lleida han estat pioneres en el funcionament del voluntariat, la qual cosa no vol dir que, en aquest aspecte, no hi hagin fets importants i remarcables a la resta de comarques de Catalunya. En el seu conjunt, les comarques lleidatanes són en aquest moment un exemple molt transparent del que són els voluntaris. Des d'aquest punt de vista, és reconfortant veure aquesta quantitat de gent que amb tanta dedicació es lliura a la seva tasca.

- Passant de la vessant qualitativa a la quantitativa, pensa que la Direcció General de Prevenció i Extinció d'Incendis i

Salvaments disposa actualment del personal i del material suficients per a desenvolupar la seva tasca?

- No. Penseu que els bombers de la Generalitat comencen als anys vuitanta a partir de unes realitats molt minses. A Catalunya hi havia anteriorment alguns parcs de bombers municipals a les ciutats importants i algunes Diputacions, com la de Barcelona, Girona i Lleida, encara que molt reduït en aquesta última. Jo sempre explico que quan vaig anar a la Presidència de la Diputació de Tarragona, l'any 80, el primer que vaig fer va ser comprar un jeep de 500 litres d'hydrant per a cada comarca, ja que en aquella època

no tenien ni un vehicle d'extinció d'incendis. Penseu que al meu poble, que tenia cinc mil cinc-cents habitants, hi havia una bomba de l'any 1928.

Això era el servei d'incendis. Per tant, crear en deu anys un cos que entre voluntaris i professionals són més de tres mil homes, cent cinquanta quatre parcs, i tots els mitjans que tenim ara, és una tasca important. Però aquí no hem acabat. Cada any surten convocatòries de professionals. L'ideal és que cada comarca de Catalunya tingui el seu parc de bombers ben dotat, amb professionals i voluntaris. Per tant seguim treballant en aquest sentit. No sols les grans ciutats han de tenir el seu parc de bombers, sinó que les comarques -especialment les més aïllades dels grans nuclis urbans- han de tenir aquestes dotacions. Estem doncs en aquest procés de creixement, de professionalització, de millora del material i d'introducció de noves tecnologies, com

6

els helicòpters bombarders, pioners a l'Estat i que ja ens demanen altres comunitats autonòmiques.

- Si l'alt percentatge de bombers voluntaris demostra una sensibilització sobre el tema del foc, es pot dir que aquesta conscienciació va augmentant també entre el ciutadà del carrer? Han tingut les campanyes de sensibilització de la Generalitat de Catalunya el ressò que s'esperava?

- Jo penso que les campanyes són necessàries i efectives, el que passa és que és difícil quantificar-les any rera any. La sensibilització de la societat respecte a un

tema no es fa en dotze, catorze o setze mesos. El que si és cert és que en aquests moments es veu, a través dels mitjans de comunicació, de les manifestacions de la gent i d'aquests exemples de voluntariat, com la societat és cada vegada més sensible al tema dels incendis i a la ruïna que suposen per al país. Per tant, jo penso que la societat s'ha anat conscienciant i sensibilitzant en aquests temes i d'aquí l'increment de la col.laboració. Malgrat això, ha quedat demostrat que encara hi ha gent que està disposada amb les seves negligències, quan no amb les seves actituds delictives, a menysprear totalment aquesta sensibilització.

- Actualment, la tasca del bomber va molt més enllà de la seva comesa tradicional d'apagar focs i adreça també la seva actuació en missions de salvament, serveis tècnics, etcètera. És positiva aquesta diversificació?

- Les tasques d'apagar foc només representen aproximadament un quaranta-set per cent de l'activitat dels bombers, l'altre cinquanta-tres per cent correspon a assistència tècnica i salvaments. Quan alguna persona té algun problema greu, a qui es crida és al bomber: quan hi ha algun problema greu de trànsit, qui va allà a més de la policia són els bombers; quan s'inunden els baixos d'una casa, es recorre als bombers; quan una persona no pot entrar a casa, es truca als bombers... Els bombers són ara mateix la taula de salvació d'una sèrie de situacions molt diverses, i això és bo que sigui així perquè d'alguna manera el Govern ha de donar resposta a totes les necessitats que puguin aparèixer. El bomber, en definitiva, és l'home dedicat a solucionar els problemes que, de vegades, no pot resoldre ningú més. ▲





Fer ferm, eix informatiu

Ramon Companys i Sanfeliu
Delegat del Govern



El fet de disposar d'uns bons canals de comunicació directes que ens ajudin a fer sentir molt a prop dels ciutadans la tasca quotidiana de la Generalitat a les nostres comarques de Lleida, sempre ha estat un dels objectius d'aquesta Delegació Territorial. Avui veu la seva primera llum «FER FERM», una publicació a l'abast dels lleidatans que neix amb la ferma voluntat d'esdevenir eix informador de les principals actuacions desenvolupades per la Generalitat al servei del progrés de les nostres terres.

Aquest primer número inclou temes que tenen com a punt de referència comú l'impuls d'un dels trets fonamentals que contribueixen a explicar el fet diferencial català i que està impregnat en el tarannà dels lleidatans, com és el de l'estimació profunda per la pròpia terra, per les pròpies arrels. La prevenció i extinció

d'incendis, la lluita contra l'acampada il·legal, les Estadetes Esportives i Camps de Treball, la Diada, la construcció del canal Algerri-Balaguer i l'inici d'un nou curs escolar són mostres evidents i representatives de la identitat nacional catalana i de l'activitat del nostre país.

Vull també felicitar a tots aquells que han fet possible la realització d'aquesta publicació i encoratjar-los a continuar treballant amb la femesa que ens fa seguir endavant en el camí emprés. ▲

Els incendis, una lluita de tothom

*La prevenció, la millor arma per a
combatre el foc.*

l'alt grau de sensibilització de la població autòctona envers el problema del foc, agreujat en el nostre àmbit geogràfic per l'extensió considerable de la superfície de boscatge -sovint muntanyosa i, per tant, de difícil accés- existent a les comarques lleidatanes.

Cal fer menció, també, de la incorporació temporal de personal durant l'estiu, que pel que fa al cos de bombers suposa la presència de 111 persones que desenvolupen feines de suport. El motiu principal d'aquest increment és la proliferació dels anomenats "focs de vegetació", que es desenvolupen tant en zones forestals com en zones agrícoles, l'extinció dels quals requereix la participació d'un nombre elevat d'homes. Aquestes dotacions de reforç actuen com a cos mòbil i eviten que, en cas de sinistre,

8

Durant els mesos calorosos, especialment juliol i agost, el foc es converteix en el principal enemic de la natura i aleshores la tasca dels parcs de la Direcció General de Prevenció i Extinció d'Incendis i la de les patrulles rurals de Medi Natural esdevé fonamental davant aquest element destructor, sense oblidar la important tasca dels voluntaris i dels participants en la campanya Foc Verd.

A les Terres de Ponent, un factor força remarcable és l'alt grau d'incorporació de personal voluntari al cos de bombers, i en aquest sentit hom constata que dels 1.004 homes que componen la Brigada de Lleida, el 69 per cent són bombers voluntaris. Aquest percentatge demostra





9



algun dels parcs de Lleida hagi d'utilitzar tots els seus homes i resti desassistit davant una altra possible urgència.

La disponibilitat de personal i material, tanmateix, resultaria poc eficaç si no hi hagués una òptima organització de la resposta en cas d'incendi. En primer lloc, cal remarcar l'existència d'un telèfon d'avis senzill i gratuït, el 085, que posa el ciutadà en contacte directe amb el Control Central de Bombers de la Brigada de Lleida. Un cop rebut el missatge, la Brigada activa els parcs situats en una posició geogràfica més pròxima, els quals procedeixen a atacar el foc. Tot plegat, un sistema ràpid destinat a impedir la propagació veloç de l'incendi, habitual en els focs de vegetació. La filosofia del bomber, en aquest sentit,

és clara: val més arribar massa ràpid, encara que es tracti d'una falsa alarma, que arribar massa tard. En aquest tipus de sinistres, el temps és força valuós i sovint un retard de mitja hora pot suposar la necessitat de multiplicar per cinc el número de vehicles i homes destinats a l'extinció.

No cal dir que tot aquest desplegament humà, material i organitzatiu, destinat a optimitzar l'actuació en cas de sinistre, es duu a terme paral·lelament a una campanya de prevenció desenvolupada, essencialment, per la conselleria d'Agricultura, Ramaderia i Pesca de la Generalitat de Catalunya. Aquesta campanya recorda el perill de desenvolupar una sèrie d'activitats d'alt risc



10

durant els mesos estiuencs, com són la crema de rostolls, pastures i restes d'aprofitaments vegetals i forestals; encendre focs d'esbarjo, "barbacoes" i focs de camp; llençar objectes encesos, incloses les cigarretes; llançar coets, globus i altres artefactes que continguin foc; i abocar escombraries i restes industrials que puguin iniciar un foc. Accions, totes aquestes, que corresponen a les principals causes d'incendi d'origen humà i que provoquen la destrucció de més de la meitat de la superfície del territori que es crema cada any al nostre país.

A més de la prevenció, Medi Natural intervé directament en la protecció de la natura portant a terme les repoblacions i la

vigilància dels boscos. Durant l'estiu, amb la campanya Foc Verd, els diferents aeroclubs de Catalunya, protagonitzen una important tasca de vigilància aèria patrullant periòdicament els cels.

Per la seva part, la feina que desenvolupen els 4.058 homes que treballen en l'estructura de la Direcció General de Prevenció d'Incendis i de Salvaments de Catalunya és fonamental per a evitar, estiu rera estiu, que una bona part del nostre patrimoni natural quedi reduït a cendra. Això no obstant, cal recordar que la comesa dels bombers va més enllà de la lluita contra el foc. Els homes que treballen en els parcs de Catalunya porten a terme durant els dotze mesos de l'any operacions de salvament i rescat en tot tipus de situacions (inundacions, esfondraments de construccions o



accidents de muntanya, entre molts altres supòsits). De la mateixa manera, l'actuació dels bombers no es limita a l'àmbit terrestre, ja que les accions aèries, les aquàtiques i subaquàtiques formen part també de l'activitat habitual de les Brigades, que disposen de subcossos especialitzats en aquestes missions.

La diversitat de la tasca que duu a terme el cos queda palesa en el fet que, en el decurs de 1990, les accions dels parcs de bombers motivades per incendis "només" varen representar el 47,5 per cent del nombre total dels serveis desenvolupats a Catalunya. Aquest apartat inclou els focs en edificis i els focs forestals, però també casos especials com la crema d'abocadors o de vehicles de transport general o amb matèries perilloses.

Les assistències tècniques, per la seva banda, motivaren un 37,6 per cent de les accions dels bombers. Aquest capítol és ampli i inclou actuacions urgents com les provocades per nevades, inundacions, ensorraments, fugites de gas o aigua, transport de malalts o neteja de calçades per accidents, i actuacions no urgents com la desconexió d'alarmes, la inspecció d'indústries o l'obertura de portes, per citar-ne solament uns quants exemples.

El tercer gran apartat de la tasca dels efectius de la Direcció General de Prevenció i Extinció d'Incendis i de Salvaments és, precisament, el de salvaments i rescats, entès en un sentit ampli que abasta, per exemple, els accidents de trànsit amb persones atrapades, l'obertura d'ascensors o els salvaments de muntanya. Un 14,9 per cent de les operacions dels bombers s'encaminaren l'any passat a aquest tipus d'accions.



11

La Generalitat de Catalunya, en definitiva, té com a objectiu assolir una alta professionalització del bomber -superant la que en podríem dir "cultura del foc", amb el sinònim "bomber-extinció"- i convertir-lo en un expert en tot tipus de temes de seguretat, donant resposta d'aquesta manera a l'ampli ventall de situacions problemàtiques que afronta la societat. ▲





Josep Calvet, divuit anys lluitant contra el foc

12

Encara que aquestes actituds són sortosament minoritàries, els piròmans que es dediquen a destruir la natura mitjançant el foc esdevenen sovint notícia en els mitjans de comunicació del nostre país. En canvi, les persones que desinteressadament treballen, dia rera dia, per apagar els incendis fortuïts o intencionats que es produeixen a les nostres comarques passen sovint desapercebudes davant el ciutadà. Són els bombers voluntaris que, juntament amb els professionals fan possible que els nostres camps i muntanyes no acabin convertits en un desert em i cremat.

Josep Calvet i Antoni és nat a Sort -encara que ha viscut sempre a la Pobla de Segur-

és casat i treballa com a torner mecànic. Josep té 60 anys, i des dels 44 ha desenvolupat tasques de bomber voluntari. Membre des de la seva fundació del Parc de la Pobla, actualment comanda els 35 bombers voluntaris que en formen part i entre els quals -en Josep n'està molt orgullós- es compten els seus dos fills, Antoni i Josep.

"Actualment -afirma en Josep- estem immersos en una societat molt materialista, però penso que hi ha homes als quals els agrada realitzar aquesta feina, que no té altre objectiu que ajudar als altres". Altruisme, amor a la natura i entrega són, en efecte, els conceptes comuns que defineixen l'actuació d'aquests homes que varen posar en marxa els primers parcs voluntaris obligats també per la manca d'una xarxa de bombers institucional. "La





solicitud de gent que va fer l'Ajuntament de Pobla, l'any 74, per formar un parc voluntari, venia dictada per les circumstàncies, ja que, en aquell temps, els bombers de la Diputació de Barcelona que venien a apagar els focs tardaven entre dotze i catorze hores, i, quan arribaven, l'incendi podia tenir ja unes dimensions colossals".

En Calvet té gravat a la memòria el comentari que va fer un enginyer d'ICONA a l'aleshores president de la Diputació, Jaume Culleré, durant les tasques d'extinció del famós incendi de Gerri de la Sal de l'any 1976. El tècnic estatal, en comprovar la gran tasca duta a terme pels bombers voluntaris només amb branques i altres mitjans rudimentaris, va exclamar amb admiració: "apagan el fuego a la antigua usanza, pero han actuado como

verdaderos monstruos de la extinción forestal".

Més enllà de les anècdotes puntuals, hi ha fets que tal vegada algú pot qualificar també com a anecdòtics, però que palesen la talla humana d'aquest home i la dels seus companys vocacionals. La simbòlica retribució econòmica de 500 pessetes l'hora que rep el bomber voluntari com a contraprestació per la pèrdua d'hores laborals és destinada gairebé íntegrament, per exemple, a l'adquisició de nous equipaments. Això ha permès al Parc de la Pobla comprar un camió per ampliar la flota mòbil. Aquesta pràctica és habitual a tots els parcs.

Al parc, la bona relació entre bombers, voluntaris i professionals, fa encara més agradable el sacrifici. "A l'hora de lluitar contra el foc, tots ho fem amb la mateixa entrega, i un cop apagat, sovint sopem tots plegats i fem broma". I és que els

bombers, voluntaris i professionals, poden ser uns herois quan la feina ho requereix, però en el fons són tan humans com qualsevol persona. O potser encara més, perquè amb la seva tasca, indubtablement, fan més humana l'existència de la resta de la gent. ▲



14

Acampada il.legal

Una qüestió de consciència col.lectiva

L'acampada és una de les manifestacions excursionistes amb més tradició a Catalunya i els practicants d'aquesta modalitat esportiva s'han distingit sempre pel seu civisme i respecte a la natura.

Fins a l'eclosió del turisme massiu, l'única forma d'acampada era l'acampada lliure que, llevat de la necessària autorització del propietari del terreny o de l'autoritat admi-

nistrativa local, no coneixia altres requisits que la cívica autoregulació dels practicants, tradicionalment sensibles als aspectes que ara denominem ecològics. A hores d'ara, però, les grans facilitats de comunicació i l'extensió social de les pràctiques de lleure a l'aire lliure han exigít de la Generalitat de Catalunya la promulgació d'un decret (55/82) que regula diversos aspectes de l'acampada lliure, sobretot aquells que es refereixen a les condicions de l'emplaçament i al respecte al medi natural.

Enguany, les conselleries de Comerç, Consum i Turisme, Agricultura, Ramaderia i Pesca i la de Política Territorial i Obres Públiques, han portat a terme una campanya, sota la coordinació del departament de Governació, contra l'acampada il.legal. El pla d'actuació s'ha



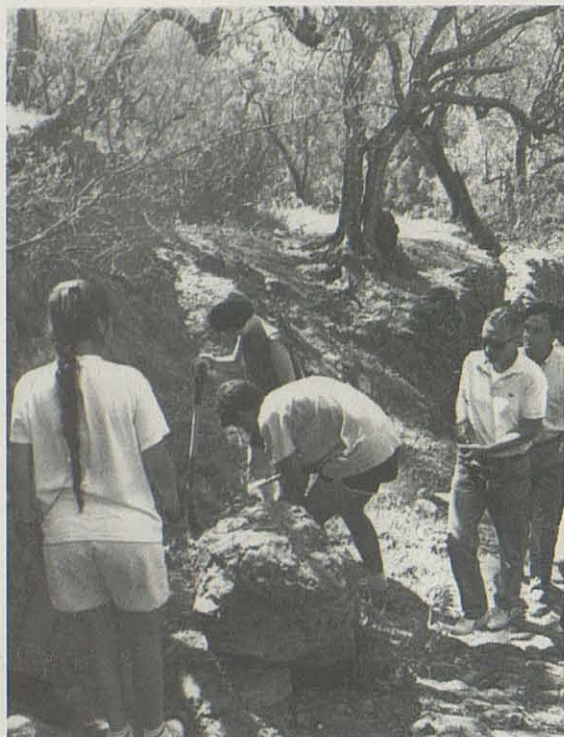


centrat en evitar l'agressió al conjunt del territori coordinant esforços. El pla s'ha dut a terme editant opuscles informatius, a través de campanyes en els mitjans de comunicació, a través de la senyalització adequada dels llocs d'acampada, mitjançant la seva prohibició en algunes zones, i amb accions de sensibilització i dissuasió dels que hi són afeccionats.

Els resultats han estat valorats positivament per institucions i organitzacions cíviues, entre elles, les d'Hostaleria i de Càmpings.

La filosofia del pla de lluita contra l'acampada il.legal ha tingut i té com a especial objectiu el no permetre l'expansió de càmpings de «0» estrelles arreu del territori, càmpings que no disposen de cap mena de serveis i que, a més de malmetre

de manera considerable l'entorn natural, fan que els campistes estiguin exposats a malalties infeccioses a causa de la inexistència de les condicions sanitàries mínimes. És obvi que la Generalitat és partidària de l'acampada lliure, i així es recull en el decret, ara bé, no es pot confondre l'acampada lliure ni els seus entusiastes practicants, coneixedors de les seves obligacions amb la natura, amb les aglomeracions massives de campistes il.legals, manifestacions que mostren, pels seus resultats, una mancança de la consciència col.lectiva necessària. ▲



16

Nens i joves estiuegen amb la Generalitat

2.600 participants en les estades
esportives i els camps de treball

Fer ferm agost-setembre 1991

Davant l'alternativa de passar un estiu "avorrit", "sense moure's de casa" o al lloc de vacances "de sempre", la Generalitat de Catalunya ofereix cada any als joves la possibilitat de gaudir de diverses tasques i activitats col·lectives -de tipus esportiu, lúdic i cultural- en suggerents paratges de la geografia lleidatana i en companyia de joves de la mateixa edat. Es tracta dels Camps de Treball i de les anomenades Estades Esportives, activitats que aquest estiu, pel que fa a les comarques lleidatanes, han aplegat un total de 2.640 nois i noies catalans, de la resta de l'Estat Espanyol i, fins i tot, de l'estranger.

Per a un jove amb inquietuds, els atractius que proporciona un Camp de Treball són molts i variats, i pot suposar fins i tot el descobriment de tot un món nou d'experiències i emocions: la trobada





d'una peça antiga en una excavació arqueològica, la relació amb companys i companyes provinents de punts tan llunyans com Andalusia, Grècia o Alemanya, la possibilitat de practicar un esport d'aventura, la constatació de l'existència i l'estudi d'animals o plantes que no coneixia...

L'interès rau, en primer lloc, en la pròpia tasca realitzada, relacionada amb un element característic de la zona (una construcció d'interès històric, artístic o comunitari, un parc natural, etcètera) i generalment duta a terme en contacte directe amb la natura, la qual cosa suposa un al·licient addicional. A més a més, i al marge d'aquest treball principal, els nois gaudeixen, sempre sota la direcció d'un equip de monitors professionals, d'un programa d'activitats

lúdiques paral·leles, com ara jocs de grup, esports o excursions.

És evident, d'altra banda, que un Camp de Treball comporta un alt component del que en podríem dir "vida social", això és, d'intercanvi d'experiències amb altres nois. Aquest intercanvi té fins i tot un interès més gran quan es tracta de la coneixença de joves que procedeixen d'altres països, en el cas dels Camps internacionals, i constitueix un factor culturalment enriquidor per al participant.

Finalment, la familiarització amb la comarca i amb els seus habitants, mitjançant sortides i visites culturals, esdevé un element idoni per complementar la tasca



18

puntual i per incrementar el coneixement global sobre el propi país. En aquest sentit, l'experiència no deixa de ser una mena de "turisme pràctic", tenint en compte que un noi o una noia tenen l'oportunitat de conèixer diferents àrees geogràfiques del seu país o d'altres països a través de la inscripció, el mateix estiu o durant dos o més anys, en diversos Camps de Treball.

Així doncs, la utilitat i la sensibilització, la diversió, la formació personal i la convivència són els conceptes que defineixen el funcionament d'un Camp de Treball. Per al jove participant, aquesta aventura constitueix simplement una vivència inoblidable, sana i farcida

d'anècdotes, la qual -les estadístiques així ho indiquen- l'impulsarà segurament a repetir l'experiència en una ocasió futura.

Centrant-nos ara en les Terres de Ponent, cal dir que l'Institut Català de Serveis a la Joventut disposa en aquesta àrea de sis Camps de Treball que, a més a més, cobreixen totes les possibles activitats, des de la recuperació del patrimoni arquitectònic i arqueològic a les tasques de protecció de la natura, passant pels anomenats centres d'acció comunitària. La característica comuna d'aquests centres és, sens dubte, conjugar la formació personal i la sensibilització del participants envers el patrimoni (natural o artístic) amb la participació en activitats lúdiques i esportives, potenciant a més la relació social del noi amb els seus companys.



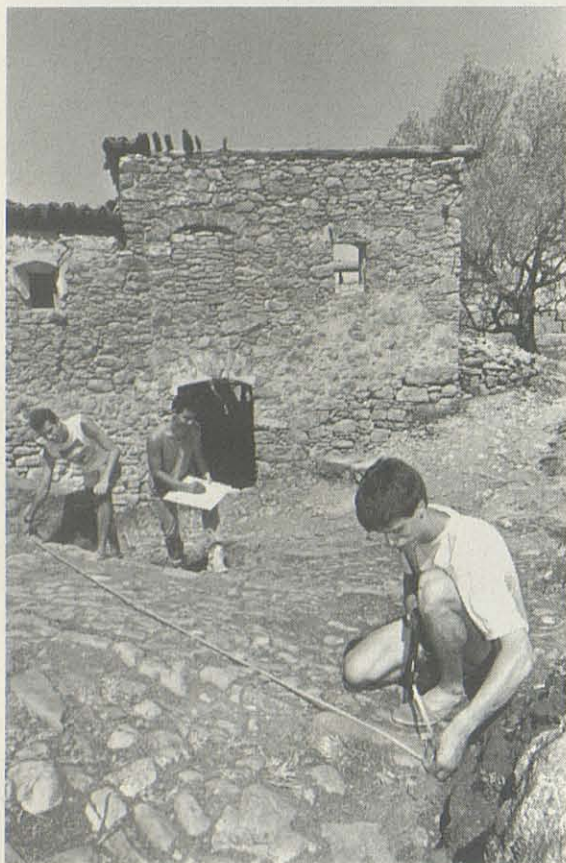


Entrant ja en l'especialització dels Camps segons la seva activitat, en l'apartat de Patrimoni Arquitectònic, podem assenyalar el del Santuari del Tallat, a la comarca de l'Urgell, on els joves desenvolupen feines de consolidació i recuperació de la construcció gòtica del segle XIV. De la mateixa manera, i ja dins el capítol d'Arqueologia, el camp del castell de València d'Àneu, en el Pallars Sobirà, permet als inscrits familiaritzar-se amb els fonaments bàsics i la metodologia de treball utilitzats en el món de l'arqueologia.

Els joves amb consciència més "ecològica" tenen l'oportunitat de protagonitzar feines de Protecció de la natura en els Camps de Treball de Prats de Moixeró (a la comarca de la Cerdanya), de la Vall de Boí (a l'Alta Ribagorça) i del

Parc Nacional d'Aigüestortes i Sant Maurici (a cavall entre l'Alta Ribagorça i el Pallars Sobirà). Es tracta de tasques com el manteniment i neteja de refugis i espais naturals o el desbrossament i senyalització de camins, complementats en alguns casos amb estudis sobre la fauna i flora locals.

En l'apartat d'Acció comunitària cal destacar el nou camp internacional d'Aramunt Vell, en el municipi de Pallars Jussà, situat en la comarca homònima. Es tracta d'un camp obert aquest mateix estiu, la finalitat del qual és la recuperació de l'antic poble, abandonat des de l'any 1975 i en el qual la Generalitat projecta ubicar una Escola de Tècniques i Oficis Tradicionals. Els



joves participants s'encarreguen de netejar els camins d'accés i els de l'interior del nucli, de les tasques de desenrunament d'algunes zones i en la reconstrucció d'elements arquitectònics senzills. També en aquest mateix grup de camps de treball trobem el de la ciutat de Lleida, destinat a la recuperació de diferents espais públics urbans, com el castell de Gardeny, el parc fluvial de la Mitjana i el turó de la Seu Vella.

D'altra banda, per aquells que desitgen donar les primeres passes en disciplines i tècniques concretes, l'Institut Català de Serveis a la Joventut ha endegat una sèrie de cursos estiuencs dedicats precisament al coneixement de "Tècniques

específiques". Les comarques lleidatanes juguen un paper important en aquest apartat, donat que acullen cinc dels nou cursos d'aquest tipus organitzats a Catalunya, cursos projectats per a tota mena d'inquietuds personals. Els joves més agosarats, per exemple, poden optar per la Travessa d'aventura, un itinerari pels dos Pallars i per la Noguera que permet la pràctica d'una gran varietat d'esports d'aventura com el descens en bot ("rafting"), la bicicleta de muntanya, les rutes a cavall, l'espeleologia o l'escalada. Un altre esport emocionant, el piragüisme, esdevé protagonista principal del segon d'aquests cursos, batejat com Aigües braves. Els participants coneixen i aprenen en el marc olímpic de la Seu d'Urgell les tècniques del piragüisme en aigües braves.





Els joves "artistes", per la seva banda, poden trobar una major motivació en el curs de Fotografia era Val d'Aran, així com en el de Restauració. El primer permet familiaritzar-se amb la manipulació de la càmera i amb les tècniques de laboratori, tot això en una zona on l'oferta paisatgística és inigualable. Al mateix temps, s'aprofita el curs per a portar a terme una aproximació a la identitat i particularitats de l'Aran, mitjançant una sèrie d'excursions. Quant al curs de Restauració, es desenvolupa a Bellpuig - comarca de l'Urgell - i consisteix en l'aprenentatge de la metodologia i les tècniques d'aquesta disciplina, treballant amb ceràmica antiga trobada en el decurs de la restauració de l'església parroquial de la vila.

Finalment, els joves de procedència

urbana desitjosos de conèixer la vida de pagès poden participar en l'estada en la Granja Escola Can Bajona, al Solsonès, on es familiaritzen amb el funcionament d'una granja i el modus vivendi del camperol a través d'una sèrie de tasques diàries de manteniment i de diverses activitats tradicionals de la pagesia.

Les Terres de Ponent, però, no limiten la seva oferta estiuenca per als joves als Camps de Treball, als itineraris culturals i als cursets tècnics fins ara esmentats. La Direcció General de l'Esport de la Generalitat organitza, cada juliol, Estadets Esportives adreçades a la iniciació i millora d'una gran varietat de disciplines esportives, des de l'atletisme al



22

windsurfing, passant pel tennis de taula i el bàdminton. Enguany, les comarques lleidatanes han acollit un total de vuit estades, el que suposa la participació de 1.910 "promeses" de l'esport.

Al municipi de Lleida han tingut lloc tres cursats esportius, al Racó d'en Pep, a les instal·lacions del Sícoris Club i al centre que l'INEF té a la Caparrella. L'atletisme, el bàdminton, el bàsquet, el futbol sala, la gimnàstica esportiva i la rítmica, la natació, el piragüisme i el tennis són les disciplines que els inscrits poden practicar en aquests tres centres esportius lleidatans.

En altres estades, en canui, els

participants poden especialitzar-se en esports concrets, com el bàsquet (Mollerussa), l'handbol (a Senet, comarca de l'Alta Ribagorça), el tennis de taula (a la Seu d'Urgell) i el piragüisme en aigües braves (a Sort, al Pallars Sobirà). Finalment, la vila de Tremp (Pallars Jussà), aprofita de forma òptima la proximitat de l'embassament de Sant Antoni per a albergar una atractiva Estada Esportiva on l'esquí nàutic, el windsurfing i el piragüisme esdevenen principals protagonistes. ▲



Un canal que porta 8.000 hectàries d'esperança

Jordi Pujol posa la primera pedra de l'Algerri-Balaguer



El president de la Generalitat, Jordi Pujol, va posar la primera pedra del canal Algerri-Balaguer la tarda de la Diada Nacional de Catalunya. Al president l'acompanyaren la seva esposa, Marta Ferrussola, els consellers d'Agricultura i de Política Territorial, Josep Vallvé i Joaquim Molins, el delegat del Govern a Lleida, Ramon Companys, el president del Consell Comarcal de La Noguera, Jaume Cardona i el president de la Diputació, Josep Grau, entre altres autoritats locals, comarcals, autonòmiques i estatals. L'alcalde de Balaguer, Josep Borràs, un dels principals promotors del canal, i el president de la comunitat de regants del futur canal, Valeri Viladrich, també hi eren presents.

A l'acte de col·locació de la primera pedra hi van assistir milers de persones que van

celebrar l'esdeveniment. El president de la Generalitat, en el seu discurs, es va mostrar satisfet que el Govern de Catalunya pogués ajudar a crear riquesa en comarques i zones deprimides i va fer una crida als catalans perquè mantinguessin els valors del patriotisme i del treball en benefici de la millora del país.

El canal Algerri-Balaguer, del qual ja es tenen referències al segle XIV, suposarà una inversió de quasi 9.000 milions de pessetes i portarà aigua a més de 8.000 hectàries. En una primera fase, la inversió serà de prop de 700 milions de pessetes per a construir 8 kilòmetres de canal a partir del punt on s'agafarà l'aigua, al pont vell d'Alfarràs.



24

El president de la Generalitat va demanar als pagesos que estalviessin l'aigua, i va explicar que, cada vegada més, cal regar per aspersió o per goteig i no per inundació, mètode que fa malmetre molta aigua. Així mateix, Jordi Pujol va anunciar que la Generalitat continuarà amb la política de revestiment dels canals i que s'intervindrà en millorar l'aprofitament d'aigua del canal d'Aragó i Catalunya, entre altres aspectes concrets de la política hidràulica de la Generalitat.

El canal Algerri-Balaguer servirà, sobretot, per convertir en terres de regadiu unes terres que fins ara eren de secà i en què era impensable collir una elevada producció. Aquest és, a més, el primer

canal que construeix la Generalitat de Catalunya i constitueix, sens dubte, una obra emblemàtica dins el món de les Obres Hidràuliques a Catalunya. ▲



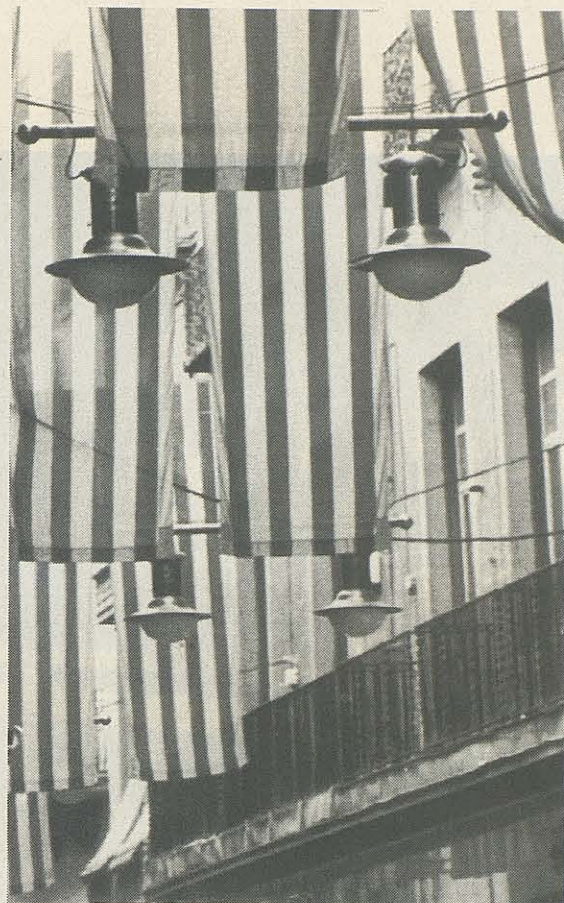
11 de setembre, la Diada

Jordi Pujol: «El nostre nacionalisme ha de ser integrador, eficaç i ètic»



«Per un nacionalisme integrador, eficaç i ètic», va ser la crida que el president de la Generalitat, Jordi Pujol, va fer als catalans el Dia Nacional de Catalunya durant l'acte institucional que es va celebrar a Balaguer. Aquest acte, que va tenir lloc davant l'estàtua del comte Jaume II d'Urgell, va ser organitzat pel consell comarcal de La Noguera i va aplegar milers de persones. Arreu de les comarques de Lleida i organitzats per nombroses i diverses institucions i col·lectius també van tenir lloc molts actes commemoratius de la Diada Nacional de Catalunya com a mostra d'un sentiment nacional fortament present i arrelat.

Pujol va explicar que el nacionalisme català ha de ser «integrador de tot el que hi ha al país, de tots els seus ciutadans, de



25

totes les maneres de pensar, de tots els sectors socials; eficaç perquè no paga amb paraules o no es complau en l'exaltació, sinó que vol fer servei concret i útil a la gent del país; i ètic, perquè un poble no es pot fer només a base d'obres materials, o fins i tot de progrés material. Un poble, a més, ha de tenir ànima», va dir.

El President, en el seu missatge als presents a l'acte de Balaguer, va afegir que «un país no es pot fer per decret» i va explicar que «per això, ara la Generalitat començarà una campanya institucional sota el lema LA GENT ÉS LA FORÇA DE CATALUNYA». Pujol, en aquest mateix



26

sentit, es va referir que «un país necessita ànima, sentiment, calor interior» i va dir que els pobles com Catalunya «volien ésser, volien viure, volien créixer i volien projectar-se».

El President dels catalans també va fer referència que el nacionalisme català ha de ser un nacionalisme cívic, de rebuig a la violència, rebuig que el poble català ha demostrat al llarg de tota la seva història.

Pujol va dir que l'Onze de Setembre, com cada any, assisteix als actes institucionals que es fan a Barcelona, davant el monument a Rafael Casanova i després al Parlament de Catalunya, i que a la tarda

sempre es desplaça «a una població o una comarca de Catalunya en les quals la presència del President de la Generalitat pugui tenir un significat que alhora lligui amb la Diada i amb la idea global de país que hem de tenir i amb l'acció que hem de fer, és a dir, lligant el progrés material i el sentiment de pàtria».

A les Terres de Ponent, on la derrota del 1707 va tenir unes tristament especials repercussions, essent Lleida una de les ciutats més perjudicades, la commemoració de la Diada es va fer de manera totalment pacífica, sense radicalismes i amb la presència de nombrosíssimes senyeres en balcons i finestres. Una mostra més del civisme dels lleidatans i del sentiment català que predomina arreu de les nostres contrades. ▲



Ha començat el curs

45.000 nens i nenes de les comarques de Lleida tornen a l'escola



Més de 45.000 nens i nenes de les comarques de Lleida de primària i pre-escolar han iniciat ja el curs 91/92, un curs que acabarà en portes de les Olimpíades. Per aquest any escolar, el Departament ha fet una inversió de més de 600 milions de pessetes en centres nous i la despesa en equipaments en els centres ja existents ha estat, només en l'any 91, de prop de 100 milions de pessetes.

Les dades, tot i que fredes, no fan més que reflectir el funcionament i l'evolució d'un món, el de l'educació, absolutament essencial en la vida present i, sobretot, futura, de qualsevol país.

A les comarques de Lleida, aquest any la inversió en centres nous ha estat de 639 milions de pessetes, repartits entre l'Institut d'Ensenyament Secundari «Josep



27

Lladonosa», amb 62 milions; un nou centre al Pont de Suert, amb un cost de 279 milions; l'Institut «Torre-Vicenç», de Lleida, amb 276 milions i, finalment, l'escola de la partida de Butsènit de Lleida, amb gairebé 21 milions. Inversions que demostren creixement.

Aquest any escolar, pel que fa a l'ensenyament públic, a les comarques lleidatanes hi ha obertes un total de 245 escoles, que agrupen uns 30.000 alumnes. En el sector privat, els centres són 36, amb un total de 15.200 alumnes. Enguany han tancat 7 unitats públiques i l'Acadèmia Giró, tot i que els alumnes de l'escola Annexa comencen el curs en aquest edifici mentre durin els treballs



28

d'acondicionament de l'Escola del Professorat.

En l'inici d'aquest nou curs acadèmic, el delegat territorial d'Ensenyament a Lleida, Josep Varela, fa una crida a l'ànim de pares, professors i administració per a treballar plegats i sumar energies en benefici dels alumnes:

«LA GENT ÉS LA FORÇA DE CATALUNYA»

«És una magnífica casualitat que aquest nou missatge de la Generalitat -La gent és la força de Catalunya- hagi coincidit amb l'inici del nou curs escolar. Perquè aquest

missatge, realment cert i bonic, posa damunt la taula la importància de la gent, de les persones, per al futur del país...

El nou curs acadèmic és una eina importantíssima, tant si es vol com si no es vol, en la formació de la personalitat dels quaranta cinc mil joves de les comarques de Lleida que ara l'inicien. En el començament d'un nou curs escolar n'hi ha moltes d'il·lusions -potser n'hi hauria d'haver més- i cal que, entre tots, vetllem perquè no es marceixin.

Hi ha mestres desanimats, hi ha massa pares que dimiteixen de la seva obligació d'educar i la descarreguen tota sobre l'escola, hi ha poc pressupost de l'Administració destinat a l'educació del país... però també hi ha molts mestres que





creuen en la seva tasca i pares que, després de fer-ho tant bé com poden a casa seva, van a l'escola a col.laborar amb el mestre i valoren la seva feina. I, pel damunt de tot, hi ha aquests 20 o 30 nens que el mestre tindrà moltes hores al seu càrrec que de vegades fan enfadar però que són com una capsa de joies, cadascuna amb la seva brillantor particular.

Ells, aquests 20 o 30 alumnes, no tenen cap culpa de trobar, potser, uns mestres massa desanimats, uns pares massa tranquils, una administració massa gasiva en educació. Per això, per ells, perquè són realment la força de Catalunya, tots plegats hem de fer revisió del que podem fer en aquest nou curs que comença perquè les il.lusions que esmentava no es

marceixin. Una revisió real, autèntica, com els nois i noies de la capsa que els mestres tindran davant, per tal que totes les seves energies i capacitats l'aprofitin al màxim.»

A tot Catalunya, el nombre d'alumnes d'ensenyament primari que han començat el curs és de 809.000, repartits en quasi 3.000 centres públics i privats.

Pel que fa a la formació professional, enguany, més de 150.000 joves ompliran les aules dels instituts d'aquesta especialitat.

Aquest curs es caracteritza, sobre tot, perquè és previst que sigui l'últim any de




funcionament del sistema tradicional educatiu per a deixar pas a la reforma educativa que ve derivada de la LOGSE.

El curs que ha començat ha vist també com s'obrien més d'un miler de centres per acollir a 15.000 alumnes d'edats compreses entre els 3 i els 6 anys. A les comarques de Lleida, el curs passat es van escolaritzar 375 alumnes de 3 anys i aquest curs se n'han escolaritzat 377, el que fa un total de 752 alumnes.

Les inversions en equipaments fetes durant el curs que ara comença és de més d'onze milions de pessetes. Pel que fa al material didactic, els serveis territorials

d'Ensenyament han distribuit una despesa de més de 8 milions de pessetes entre els 166 centres que escolaritzen alumnes de 3 anys a les comarques de Lleida.

Un curs més que, amb els seus problemes, atañçarà a la realitat del món a milers de nens i nenes. Una realitat que cada vegada canvia més ràpidament i que tots aquells que ara aprenen a llegir en seran els hereus. És per això que l'esforç de pares, professors i administració no serà mai prou per a deixar-los una herència amb els menors deutes possibles. 



GENERALITAT DE CATALUNYA

DELEGACIÓ DEL GOVERN DE LA GENERALITAT

C/ Luís Companys, 1 1r
Tel. 27 19 99
Fax 27 10 12

SERVEI D'EXTINCIÓ D'INCENDIS

Au. Blondel, 11 8è
Tel. 24 80 80
Fax 24 76 94

GABINET TERRITORIAL DE PREVENCIÓ D'INCENDIS

Au. Blondel, 11 8è
Tel. 24 80 80
Fax 24 76 94

MOSSOS D'ESQUADRA - POLICIA AUTONÒMICA

C/ Luís Companys, 3
Tels. 26 41 33
26 27 89
26 42 33

PRESIDÈNCIA

SERVEIS TERRITORIALS DE JOVENTUT

Bisbe Torres, 6 2b
Tels. 27 03 03
27 00 22
Fax 27 01 90

REPRESENTACIÓ TERRITORIAL D'ESPORTS

Au. del Segre, 7
Tels. 24 38 42
24 25 00
24 25 12
Fax 24 26 63

INSTITUT D'EDUCACIÓ FÍSICA (INEF)

Partida la Caparrella
Tel. 27 20 22
Fax 27 59 41

CENTRE DIVULGADOR DE LA INFORMÀTICA

Plaça Paeria, 8 bis pral.
Tel. 24 35 50

ECONOMIA I FINANCES

C/ Luís Companys, 1
Tel. 28 17 00
Fax 28 19 84

ENSENYAMENT

Passatge Pompeu, 2 7è
Tel. 24 53 00
Fax 23 87 68

CULTURA

Governador Montcada, 13
Tels. 27 09 99
27 38 32
27 27 72
Fax 27 22 44

SANITAT I SEGURETAT SOCIAL

Hospital Arnau de Vilanova
Tel. 24 62 00
Fax 24 65 62

ÀREA DE GESTIÓ D'INSTITUT CATALÀ DE LA SALUT

Rambla Ferran, 44
Tels. 70 00 06
70 16 00
Fax 24 87 54

SERVEIS SANITARIS DE L'ÀREA DE GESTIÓ

Rambla Ferran, 44
Tel. 70 00 06

AGRICULTURA, RAMADERIA I PESCA

Camp de Mart, 35
Tel. 24 66 50
Fax 24 89 29

TREBALL

General Britos, 3
Tel. 23 00 80
Fax 23 36 23

CENTRE DE SEGURETAT I HIGIENE

Polígon Industrial "El Segre" 728
Tel. 20 04 00

JUSTÍCIA

Sant Martí, 1
Tel. 26 68 66
26 68 30
Fax 27 02 33

CENTRE PENITENCIARI LLEIDA 1

Carretera d'Osca, s/núm.
Tel. 23 20 60

CENTRE PENITENCIARI LLEIDA 2

Carretera d'Osca
Tel. 24 72 00

COMISIÓ TÈCNICA D'ASSISTÈNCIA SOCIAL

Passeig de Ronda, 126
Tel. 24 22 04

REGISTRE D'ENTITATS JURÍDIQUES I DE DRET

Sant Martí, 1
Tel. 26 68 66

INDÚSTRIA I ENERGIA

Au. del Segre, 7 altell
Tel. 23 08 23
Fax 24 09 26

COMERÇ, CONSUM I TURISME

Prat de la Riba, 76
Tel. 24 38 50
Fax 23 82 40

POLÍTICA TERRITORIAL I OBRES PÚBLIQUES

SERVEIS TERRITORIALS D'ARQUITECTURA I HABITATGE
Dr. Fleming, 15 6è i 7è
Tels. 26 21 99
26 21 66
Fax 27 33 78

SERVEIS TERRITORIALS DE CARRETERES

Rambla d'Aragó, 4
Tels. 26 61 43
26 67 00
26 66 89
26 68 54
Fax 26 71 18

SERVEIS TERRITORIALS DE TRANSPORTS

Au. de Madrid, 38
Tel. 26 93 44
Fax 26 91 08

SERVEIS TERRITORIALS D'URBANISME

Rambla Ferran, 21 8è
Tel. 23 80 13
Fax 24 84 32

MEDI AMBIENT

SERVEIS TERRITORIALS DE LA JUNTA D'AIGÜES

Au. Francesc Macià, 29
Tels. 24 05 50
23 91 55
23 91 56

ACTIVITATS CLASSIFICADES

Plaça Espanya, 3 pral.
Tel. 26 66 22
Fax 27 33 78

BENESTAR SOCIAL

Au. Rovira Roure, 22
Tels. 23 05 03
23 05 02
23 34 07
Fax 24 26 39

SERVEIS TERRITORIALS DE L'INSTITUT CATALÀ

D'ASSISTÈNCIA I SERVEIS SOCIALS

Au. del Segre, 5
Tel. 24 41 00

ADIGSA

Rovira Roura, 22
Tel. 23 18 56

OFICINA D'INFORMACIÓ DE BENESTAR SOCIAL

Aribau, 1
Tel. 24 86 50

COORDINACIÓ FAS-GENERALITAT I ALTRES

INSTITUCIONS

Au. Blondel, 1 1r
Tel. 26 60 22
Fax 26 61 90



Generalitat
de Catalunya.