



GENERALITAT DE CATALUNYA

BUTLLETÍ INFORMATIU 

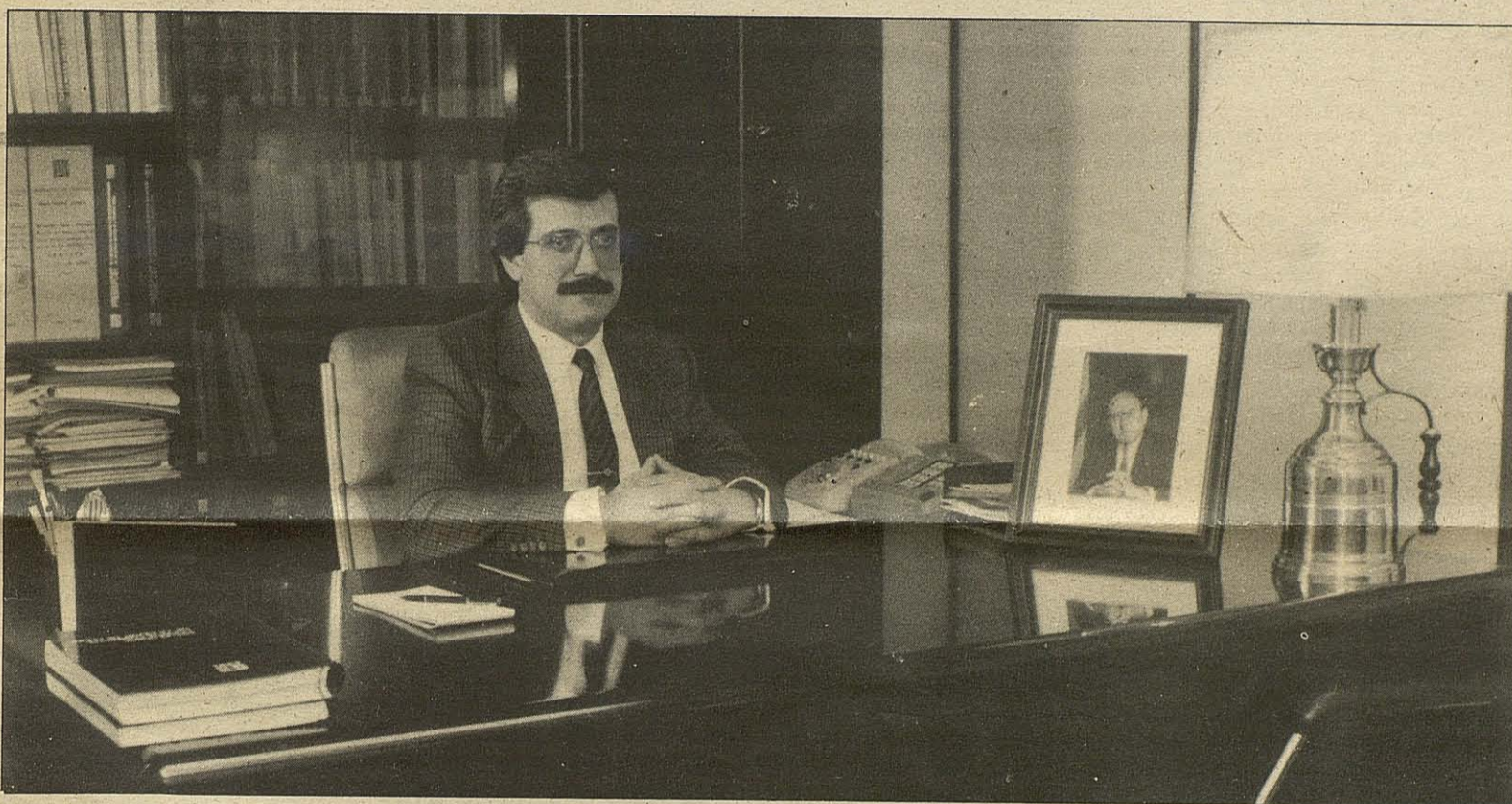
N.º 1 - 2ª Quinzena Febrer 1987

Exemplar gratuït.

Dipòsit Legal: L1.-25-1987

Edita: Delegació Territorial del Govern de la Generalitat a Lleida.

La feina de cada dia



El Sr. Manuel Oronich i Miravét, Delegat del Govern de la Generalitat a Lleida.

En aquests darrers anys la Generalitat de Catalunya ha anat realitzant una feixuga i silenciosa tasca de desenvolupament de la nostra autonomia, entesa com la tasca de desenvolupament polític, social i econòmic d'una realitat nacional. En aquest sentit, i en les terres de Lleida de la plana al cim, es pot constatar la realitat d'aquesta tasca. Les obres i inversions en la infraestructura viària, les millores rurals, les residències d'avis, la construcció de nous habitatges i millores en aquells traspassats pel Govern Central, la xarxa de minicentrals portada a terme en el Pirineu, les noves Cases Consistorials, les millores urbanístiques que es poden percebre en la majoria de localitats de les nostres comarques, les pistes polisportives fetes, i tantes d'altres actuacions i inversions, són reflex de la voluntat manifesta de la Generalitat de Catalunya de potenciar les nostres contrades, i de fer-ho d'una forma equilibrada, potenciant el benestar social i millorant la qualitat de vida dels homes i dones d'aquestes comarques, però també fent-ho sense "soroll", amb una tasca puntual i efectiva, en la línia marcada pel President de la Generalitat de no prometre coses, sinó fent coses cada dia i arribant als llocs més petits i llunyans de les nostres comarques, perquè aquests llocs tam-

bé són la Catalunya moderna i europea que desitgem.

En els pocs exemples que s'acaben de donar es demostra que la tasca és feixuga i amb una gran amplitud de mires i d'horitzons però també queda clar que s'ha portat a terme des del treball quotidià dels diferents Departaments de la Generalitat en base a uns objectius comuns i sota la coordinació i l'aglutinat figura del Delegat Territorial del Govern de la Generalitat a Lleida, senyor Manuel Oronich, que és qui ha fet possible a Lleida l'acció conjunta en aquesta diversitat de camps.

Com hem dit, aquesta tasca també ha estat silenciosa, la feina de cada dia, com hem dit, sense buscar l'aplaudiment fàcil o el reconeixement d'uns mèrits, senzillament perquè s'havia de fer. Però també considerem que és bo i necessari que els lleidatans coneguin la realitat d'una feina determinada feina, per això apareix ara aquest butlletí que teniu entre les mans, i que no pretén altra cosa que ser una eina vàlida per posar a l'abast de tothom aquestes realitats concretes que s'han fet, per donar a conèixer allò que hores d'ara s'està realitzant i per determinar el que tots plegats farem en l'esdevenidor.



Al servei de...

Hi ha realitzacions, obres, que mirades o tingudes en compte només des de la perspectiva aïllada de l'obra en sí, gairebé podríem afirmar que no justificarien la seva realització tant si es tracta de la inversió com de la pròpia situació geogràfica i de context.

Treballar per tal d'aconseguir al màxim possible l'equilibri territorial del país d'una manera integral, que vol dir veure de coordinar totes i cada una de les inversions per tal que totes elles coincideixin en l'acompliment d'aquest objectiu és mirar d'assolir un objectiu global però fer-lo de manera que sense deixar de posar peces d'aquest, es vagin resolent problemes concrets, que és possible que fent-ho més enllà ja no tinguessin solució, és filar molt prim, i cercar un grau més d'esforç en la feina quotidiana.

Hi ha molts exemples d'aquesta equilibradora política, però citem un exemple molt significatiu. La carretera Flix-Maials; hom es podria preguntar per què aquest tram i no el del començament? Què és el que ha fet que es faci així?

La necessitat d'obrir dues zones una amb l'altra que eren fins ara tancades, ha fet que el "filat prim" ens hagi portat a estar com sempre més enllà de la pura consideració econòmica i mirar que en aquest com en molts casos és ser al servei de... vulgui dir obrir a una contrada tant i tant necessitada de Catalunya.

Al servei de... com sempre de construir país.



Francesc Camino, Cap de Serveis del Departament d'Agricultura.

Protecció de la fauna a les terres de Lleida

Entre les tasques del Departament d'Agricultura, Ramaderia i Pesca es troba la protecció de la fauna salvatge. Les terres de Lleida, per les seves característiques geogràfiques i ecològiques, compten amb una diversitat d'espècies zoològiques úniques a tot Catalunya; conscients d'aquest fet, els Serveis Territorials d'Agricultura, Ramaderia i Pesca de Lleida porten a terme en els darrers anys unes línies de treball dirigides a la salvaguarda i conservació d'aquest patrimoni natural.

Les espècies protegides són objecte d'una especial cura i control, en aquest sentit s'ha creat el Centre de Recuperació d'Espècies Protegides, situat a la Ptda. Valld'alen de Lleida on les espècies que es troben ferides o disminuïdes són tractades convenientment i un cop recuperades, són retornades al seu ambient natural; juntament amb aquestes instal·lacions existeix l'Estació de Reproducció d'Espècies en Perill d'Extinció (voltors, àligues daurades, gats fers...), lloc on es realitza el programa de cria en captivitat d'aquests animals, alliberant-se posteriorment els exemplars que anualment es produeixen. Al costat d'aquestes instal·lacions es porta a terme la construcció d'un Mini Zoo de Fauna Autòctona; especialment ideat amb fins didàctics i on els visitants podran observar un ampli mostrari de la fauna més característica de les nostres terres, tasca fonamental per conscienciar i col·laborar en la seva protecció.

Especial atenció mereix el seguiment d'espècies tan amenaçades com l'ós bru o la llúdriga reduïdes ambdues als darrers reductes salvatges de les nostres

muntanyes i que són objecte d'un exhaustiu control i seguiment. Per a preservar al màxim els seus reductes vitals s'ha elaborat un Pla de Reserves Naturals que servirà per protegir aquests importantíssims indrets. Tanmateix s'està tramitant la declaració d'espai protegit per les zones humides més importants de Lleida, llocs d'importància fonamental per les aus migratòries (ànecs, oques...) i que properament gaudiran d'una protecció específica; entre aquests indrets cal destacar els Embassaments de St. Llorenç de Montgai, Utxesa i La Mitjana.

Altres aus són també objecte d'una especial protecció destacant: les estilitzades cigonyes, que conserven a les nostres contrades l'últim reducte català de cria, fet que ens ha portat a realitzar unes accions més intenses, construint-los-hi nius artificials perquè puguin reproduir-se millor i realitzant un marcatge dels pollets per controlar la seva evolució; les aus carronyaires (trenalós, voltors...) que són objecte d'un control exhaustiu realitzant-se un aport periòdic d'aliments; els galls fers reliquies dels nostres boscos, del que es realitza un inventari anual i un pla de repoblacions periòdic, a les zones on té un població més feble, amb els exemplars produïts a la Granja de Cria en Captivitat d'Esterrí d'Àneu; i els ocells estèpics (esparver centdròs, gangues, sisons...) que per la seva exclusiva localització són controlats periòdicament efectuant-se a més una protecció específica del seu hàbitat amb la declaració de Reserva Natural Parcial d'una de les àrees més favorables a Les Garrigues.

Francesc Camino i Germà

600 llibres incorporats enguany al bibliobús

El Departament de Cultura de la Generalitat ha realitzat una intensa, important i trascendental programació cultural per les nostres comarques.

La presència del bibliobús ha obert les portes d'aquest desplegament. Està des del dia 1 de febrer, donant voltes a vuit localitats de la comarca del Pallars: Isona, Conca d'Allà, Tremp, Talarn, Salàs de Pallars, La Pobla de Segur, La Torre de Capdella, Barruera i Vilaller. Tots els mesos, exactament els mateixos dies, torna a situar-se a cadascuna d'aquestes localitats, així, des de fa cinc anys. El bibliobús, viatja per aquest territori i per aquests pobles, deu mesos a l'any. Els altres dos es dediquen a la revisió del vehicle i a la reestructuració de la biblioteca. Concretament, aquest any s'han incorporat 600 llibres més. Amb ells, la gent del Pallars, d'aquestes vuit localitats, disposen d'un ampli mostrari d'obres temàtiques, literàries, etc. per a incrementar la cultura.

El bibliobús, amb cinc anys d'experiència a l'esquena, és un estandart cultural important, però no l'únic. Dintre del XII-è Pla d'Acció Cultural de l'Associació del Personal de la Caixa de Pensions, destacaríem la posada en marxa de la

Roda de Teatre de les Terres de Ponent, temporada 87. Col·laborarem en aquesta important iniciativa, el Departament de Cultura de la Generalitat, la Diputació Provincial de Lleida i els Ajuntaments de Molle-russa, Lleida, Maials, Verdú, Cervera, Juneda, Almacelles i Puigverd de Lleida, sota la tutela de la Coordinadora de Grups Amateurs de Teatre de les Terres de Ponent.

El desplegament teatral, a càrrec de companyies teatrals lleidatanes, és important. Ademés ofereix un espectacle que està a l'abast de totes les economies, que va de 200 a 250 ptes. el preu de les entrades, dependent una mica aquesta variació de la pròpia capacitat dels locals a utilitzar.

De moment la Roda de Teatre de les Terres de Ponent té previst fer cinquanta representacions. És a dir que cadascun dels 10 grups teatrals integrats a la "roda" haurà de representar cinc obres. Això suposa, lògicament, un estímul de superació per a tots els components de les agrupacions, i una forma possible d'utilitzar la seva afició amb més eficàcia.

Els grups teatrals que pendran part en aquestes representacions que s'iniciaran el 20 de gener a Maials, són els següents: Brot escènic de Cervera; Teatre de butxaca de Mollerussa; Àrea de Teatre de Palau d'Anglesola; Cabós Teatre de Lleida; Grup de Teatre del Palau Cultural de l'Albi; Grup de Teatre de Maials; Grup de Teatre ARCA d'Almacelles; l'Esclat de Juneda; Grup de Teatre Xerries-Xerries de Puigverd de Lleida, i l'Agrupació Artística Cultural de Verdú.

Les obres que posaran en escena

tenen també una varietat important amb el pas del drama a la comèdia i en bona part d'autors catalans. Un dels que ha tingut més acceptació ha estat Josep M^a Segarra, de qui el Grup Teatral de l'Albi, ofereix "Rosser Florit" i el Grup de Maials "L'hostal de la Glòria", mentrestant l'Esclat de Juneda va als clàssics com l'obra de Aristòfanes "Lisístrata".

Aquesta "Roda de Teatre" de les Terres de Ponent, amb les seves cinquanta representacions constitueix una fita notable per afirmar el desenvolupament del teatre en tots els nivells a les nostres comarques. Aquests deus grups teatrals tenen ara la seva oportunitat, com els altres que ja participen en altres activitats i altres que poden néixer en un futur immediat amb un horitzó, quant a actuacions, més rosat que fins ara.

I si el bibliobús i La Roda de Teatre de les Terres de Ponent, tenen ja un crèdit i l'aval del poble, hi ha un altre cicle en un altre aspecte cultural que ja està al cap damunt de la popularitat per als amants del cinema. La Filmoteca de la Generalitat de Catalunya, que tots els dilluns al cinema Bonaire, ofereix pel·lícules molt notable dintre d'un cicle. En aquest moment és el cicle modern que des de gener fins el març, acapara l'atenció dels amants del sèptim art. Fins al 16 de març, tots els dilluns aquest cicle amb pel·lícules, moltes d'elles inèdites a les nostres cartelleres i en altres autèntiques joies, d'una gran qualitat artística, poc comercials, però amb un ganxo extraordinari. Milers de lleidatanes segueixen aquest cicle cinematogràfic. Tot un aval.



El bibliobús que està realitzant una gran feina cultural arreu de les nostres comarques.

Jordi Pujol rebut a les Garrigues

VISITÀ LA NOVA DEPURADORA I INAUGURÀ OBRES A BOVERA

Per primera vegada a la seva història, les localitats de Maials i Bovera reberen la visita d'un President de la Generalitat i fou el Molt Honorable Sr. Jordi Pujol qui es dirigiria a la gent d'aquella comarca donant-los-hi esperança perquè els seus desitjos a un termini més o menys curt es vegin realitzats.

"Durant seixanta o setanta anys heu estat esperant la construcció de la carretera d'enllaç amb Flix i ja la teniu, sense que la Generalitat us prometés res i durant molts anys més heu sofert el malson de la sequera heu d'atendre les vostres necessitats amb l'abastiment d'aigua amb camió-cisterna, bé, la Generalitat no us havia promès que us portàrem aigua directa i dintre de pocs mesos la tindreu", així es manifestava el President de la Generalitat, quan des del balcó de l'Ajuntament de Maials es dirigia a la gent que havia rebut el Sr. Jordi Pujol.

El missatge d'esperança portat a les Garrigues fou la nota possiblement més destacada d'una intensa jornada de treball del President de la Generalitat que arribà acompanyat pel delegat del Govern de la Generalitat a Lleida, Sr. Manel Oronich i del Conseller de Política Territorial, Sr. Xavier Bigatà, éssent rebuts pels veïns de Maials que s'havien llançat al carrer aplaudint l'arribada de la comitiva.

El Sr. Jordi Pujol es desplaçà més tard, després de compartir un lunch amb els veïns de Maials cap a la zona on s'està construint la depuradora d'aigua que serà captada des del pantà d'Utxesa i que dintre d'un curt espai de temps podrà portar directament aigua a les localitats de les Garrigues i que ha suposat un desembossament inicial de 350.000.000 de pessetes. Dintre d'uns mesos s'adjudicà la segona fase que completarà el projecte poguent arribar l'aigua a altres poblacions de la zona amb un altre desembossament de 370.000.000 de pessetes.

Al Sr. Jordi Pujol se li ensenyà sobre el mateix terreny total que s'havia realitzat fins al moment i els plànols de l'obra realitzada per part dels enginyers i tècnics.

A la Granadella es reuní amb els alcaldes de la comarca i la junta de la Mancomunitat de les Garrigues on es tractà més a fons el tema i on el president de la Mancomunitat, Sr. Ramon Gibert, sol·licità al President de la Generalitat la possibilitat que era vital per la comarca el que



El Sr. Francesc Vilasestrú escoltant atentament les paraules del President de la Generalitat acompanyat del Delegat Territorial del Govern a Lleida, Sr. Manel Oronich.



El Molt Honorable Jordi Pujol envoltat de la gent de Les Garrigues a la seva visita a Maials.

s'engegarà l'obra de portar aigua pel rec en una comarca de secà i al mateix temps que anunciava que estava en cartera l'estudi socio-econòmic que pogués millorar el nivell de vida

dels habitants de les Garrigues.

"Em sembla molt positiva la preocupació per millorar el nivell d'aquesta comarca -diria el President de la Generalitat- i es necessà-

ria que es dugui a terme perquè tots voldríem que la gent que ha nascut en un lloc vulgui millorar i viure on els seus avantpassats i que els que vulguin marxar puguin fer-ho, però

no perquè no troben el mitjà d'existència adequat, sinó perquè volen millorar o simplement perquè els agradaria viure en un altre lloc. Com ja he dit a Maials, jo no us vull prometre res, simplement que estudiarem amb molt de carinyo el vostre problema i mirar la possibilitat de fer-ho viable".

Bovera fou l'últim poble que el President de la Generalitat va recórrer en una jornada d'intens treball i allí fou rebut per una població volcada amb el seu President, que va inaugurar unes importants obres de pavimentació d'una plaça, carrers, enllumenat elèctric, pavimentació d'una pista al col·legi per un valor de més de trenta milions de pessetes i finalment una visita a la casa del metge que s'està construint i que té un pressupost de vuit milions i mig de pessetes.

A tota la multitud, el President els diria fins aviat, perquè el seu desig és estar novament allí el dia en què per primera vegada arribi l'aigua a aquestes poblacions, per ell tan estimades de Les Garrigues.



El Conseller de Justícia, Sr. Joaquim Xicoy, a l'acte d'inauguració de les dependències on està situada la Comissió Territorial d'Assistència Social Penitenciària de Lleida.

Assistència social penitenciària

La Conselleria de Justícia ha posat en funcionament un nou departament ubicat a Lleida per tractar exclusivament de l'assistència als presos, ex-presos i als seus familiars. Una prestació més que es considerava imprescindible, per la que s'ha estat treballant des de fa temps fins que el Conseller de Justícia Sr. Joaquim Xicoy procedí a la seva inauguració dies enrera, on destacà la importància d'aquest servei on hi estan integrades persones que es de-

dicaran plenament a resoldre els casos que es vagin presentant.

Això suposa una major modernitat dins l'assistència als que per diversos motius han estat castigats per la justícia i que trobaran en aquest departament un centre on podran cursar totes les seves peticions per a ser revisades i ateses per la seva posterior investigació.

La Comissió Territorial d'Assistència Social Penitenciària de Lleida, està presidida pel Sr. Josep M^a

Minguella com a representant del Col·legi d'Advocats de la nostra ciutat, càrrec que serà elegit cada dos anys pels membres de la Comissió que además està formada per una secretaria-coordinadora Sra. Maria Antònia Francés i Mestres, nomenada directament pel Director General de Serveis Penitenciaris i de rehabilitació i els vocals són el Sr. Francesc Vidal, cap del Servei Territorial de Treball, Sr. Josep Varella, cap dels Serveis d'Ensenya-

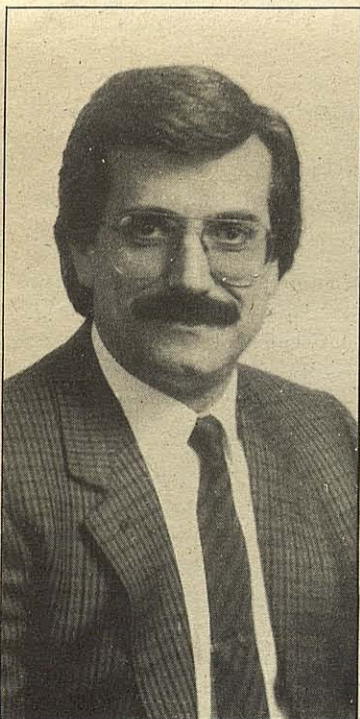
ment; Sr. Froilà Farrús, cap dels serveis territorials dels Serveis Socials; Sra. Maria Burgués, representant de la Diputació Provincial, Sra. Carme Tobella, representant de l'Ajuntament; Sr. Gonzalo Serra, cap del Servei Territorial de Protecció i Tutelar de menors; Sra. Magda Purroy, representant del col·legi Oficial del Treball i Assistència Social, i a proposta de la secretaria-coordinadora fou aprovada la inclusió dins de la Comissió dels directors dels centres

penitenciaris de Lleida-1 i Lleida-2 Srs. Felip Martos i Manel Revuelta, així com el capellà de Lleida-1 Mn. Lluís Jiménez.

La feina de la Comissió d'Assistència Social Penitenciària es considera bàsica per l'atenció que han de rebre els internats, i els familiars dels mateixos, així com els seus fills que rebran el suport indiscriminadori d'una educació bàsica. Un altre dels punts importants que haurà de tractar la Comissió és la relació constant dels centres penitenciaris amb la coordinació dels directors dels nomenats establiments amb l'objecte de prestar l'assistència social penitenciària necessària.

Aquest equip de treball social adscrit a la Comissió està compost per deu assistents socials i un delegat d'atenció post-penitenciària, dels quals, quatre es dedicaran a aquest treball i set professionals ho faran al tema social penitenciària. Amb tot això, es pensa que tot aquest conjunt de forces poden realitzar una feina considerada com bàsica d'ajuda als internats, ex-presoners i als seus familiars que fins el moment no podien rebre aquesta prestació definitiva.

L'oficina de la comissió territorial d'Assistència Social Penitenciària s'ha ubicat al Passeig de Ronda, n^o 126, on ha muntat les seves oficines per rebre tot tipus de peticions encarades als temes específics pels quals s'ha posat en marxa i que el Conseller de Justícia Sr. Joaquim Xicoy, ha considerat de gran importància pel futur dels interns i dels seus familiars.



Sr. Manel Oronich, Delegat del Govern de la Generalitat a Lleida.

Coordinació de serveis

El Delegat del Govern de la Generalitat a Lleida, Sr. Manel Oronich, s'ha reunit amb els caps de serveis dels diversos departaments que la Institució té a la nostra ciutat, per donar compte del nou decret de la creació del Govern de la Generalitat a la nostra ciutat, on el Delegat assumeix la màxima responsabilitat de representació i coordinació dels serveis, així com tractar amb els organismes de l'Administració central els temes que poden repercutir a la Generalitat.

Aquesta sessió que pot qualificar-se com normal de treball fou aprofitada per donar compte del balanç realitzat al llarg de l'any passat als departaments de la Generalitat que fou exposat per cadascun dels caps de serveis, valorant la execució de les obres i projectes engegats; tant a la capital com a les comarques on la Generalitat està prestant un especial interès que es veu reflectit en les constants millores de tot tipus que suposa una ajuda constant per zones on havia existit fins fa pocs anys la total marginació.

Alguns departaments, com el de Justícia, realitzen les seves inversions directament des de Barcelona, explicant el Sr. Serrate les obres i projectes realitzats en el transcurs de l'any ja finalitzat; com és el pla de reforma de l'immoble del Camp de Mart que suposaria el poder condicionar un edifici per un centre de protecció mixta, compost per 20 nens d'edats compreses entre 6 i 12 anys i per 10 nenes entre 12 i 16 anys. El Cap dels Serveis va explicar també que el centre estarà en funcionament les 24 hores del dia i que els aco-llits rebran una educació escolar. Per últim, donà compte d'un programa fun-

cional per un centre de menors a Mollerussa.

Pel que fa referència al Departament d'Esports, el Representant Territorial, Sr. Jesús Bartolomé, donà compte de les gestions que s'estaven realitzant per la compra d'un local nou on instal·là les dependències d'esports, allotjant a les federacions, aquestes instal·lacions de nova construcció, donaran un millor servei als esportistes.

El Delegat del Govern de la Generalitat a Lleida, Sr. Manel Oronich, escoltà a cadascun dels responsables dels diversos departaments, prenen nota de les necessitats més imperioses, les denominades urgents, per estudiar la possibilitat de fer front a un pla d'execució.

Com a data estadística dels departaments que més inversions han realitzat, estan al cap els d'Indústria i Energia amb més de tretze mil milions de pessetes i una quantitat similar el d'Urbanisme. Un especial interès ha dedicat la Generalitat a la joventut lleidatana en activitats i albergos que ha donat com a resultat un desembossament de més de quaranta milions de pessetes.

El Sr. Manel Oronich escoltà després a tots els caps de serveis sobre problemes i projectes dels departaments dels quals prengué nota pel seu estudi preliminar i de les repercussions que podria tenir dins de la línia de política de benestar social.

Aquestes reunions del Delegat del Govern de la Generalitat a Lleida amb els caps de serveis, es realitzaran, una vegada al mes, per intercanviar opinions i possibilitats d'execució.



Generalitat de Catalunya
Departament de Governació
Delegació Territorial del Govern a Lleida