

1
Núm.
Liceu
Revista d'educació



Liceu

revista d'educació

Març de 1998. Núm. 1

Publicació trimestral editada per l'Institut Municipal d'Educació "Ramon Barrull" de Lleida.

Direcció: Francesc Pané i Sans.

Cap de Redacció: M. Glòria Peret i Llovera.

Consell de redacció:

Joan Ballesté i Almacellas

Anna Carbajosa i Peñate

Jesús Merino i Sancho

Montserrat Torres i Vidal

Carles Alsinet i Mora

Xavier Ara i Pascual

Isabel Baró i Ania

Disseny i maquetació: Meritxell Serradó, TRAMA serveis culturals.

Fotografies: Hermínia Sirvent, pàg. 23.

Arxiu centres.

Il·lustracions: Núria Garí.

Sales-Sentís, pàg. 27.

Revisió lingüística: Francesc Català.

Redacció i administració:

Institut Municipal d'Educació "Ramon Barrull"

C/Major, 31 (edif. Casino) - 25007-LLEIDA

Tel. 973-700392 Fax 973-236040

Dipòsit Legal: L-1.300/1997

Impressió: Artis, Estudis gràfics SL.

Fotomecànica: Euroscript SL.

Tiratge: 2.000 exemplars.

LICEU és una revista plural. La redacció no comparteix necessàriament les opinions expressades pels autors/es dels diversos articles signats.

Preu exemplar: 450 pessetes.

EDITORIAL

- 2 Entre l'aula i l'empresa

OPINIÓ

- 4 El pont entre la formació professional i l'empresa
 6 La integració laboral de les persones amb disminució psíquica
 8 Els joves desocupats davant la formació per al treball
 10 Reflexió sobre la formació contínua

FÒRUM

- 11 L'avenir dura molt
 13 L'empresa i els perfils professionals dels joves
 14 El repte de la formació professional a Lleida a l'IMT Salvador Seguí
 16 La universitat i la capacitació per a l'exercici professional

FINESTRA OBERTA

- 17 Parlen els estudiants del cicles formatiu d'educació infantil de l'IES Ronda
 18 Parlen els estudiants de l'Escola Taller
 19 La Biennal Leandre Cristòfol. Vers una cultura de l'art

ENTREVISTA

- 20 Parlem amb els secretaris de CCOO i UGT a Lleida, Jaume Sellés i Dionís Oña

IME. ACCIÓ EDUCATIVA

- 24 Ludoteques municipals
 26 Pla lector curs 1997-1998
 27 Grups de reflexió per a pares i mares
 28 Atenció als infants de les escoles bressol municipals

CENTRES EDUCATIUS

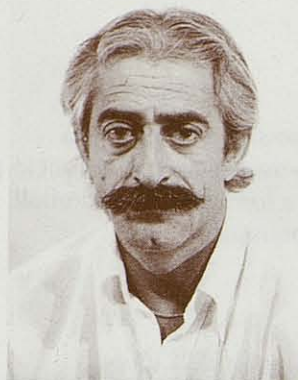
- 29 La ciutat educa
 31 Aules taller. Un recurs a tenir en compte ▶
 33 Escola Esperança

AGENDA

- 35 Col·loquis d'educació i vida quotidiana
 35 Escola de formació al llarg de la vida
 36 Grups de reflexió



Entre l'aula i l'empresa



Algun dia els homes, als pobles, comentaven, respecte dels seus fills: "si saben sumar i escriure una carta, ja són al cap del carrer". No han passat gaires anys, des d'aleshores. I, en canvi, la complexitat de l'educació s'ha multiplicat a l'enèsima potència. S'ha fet més complexa, l'educació, i ha incorporat infinites expectatives més. El propi món agrari, que algun dia només demanava saber interpretar les estrelles i comptar les mesures, exigeix, avui, un univers sencer de coneixements.

En l'educació formal i reglada, i en la formació universitària, és clar, els ciutadans contemporanis, hi hem dipositat responsabilitats innombrables sense avaluar gaire fins a quin punt el seu sistema podria acomplir-les a plena satisfacció, o potser, ni encara moderadament. L'educació, avui, ha de contenir les normes d'ètica social fonamentals, les regles de salut personal i pública, la comprensió del fet ecològic, l'assumpció de la moral de la diversitat i de la solidaritat, la competència expressiva i creativa, el coneixement de l'entorn immediat i de la geografia llunyana... L'educació ha de vehicular l'ús de la tecnologia, ha de preparar l'individu per a la participació política, ha d'atorgar les habilitats diverses per a la mobilitat... Tot això, sumat -és clar- a les disciplines tradicionals de les ciències i de les humanitats. I, a més a més, i per damunt de tot, l'educació ha de ser finalista en allò que es refereix a la professionalització de l'alumne o de l'alumna. És difícil que es compregui el procés -l'acte mateix- de l'ensenyament sense la virtual contemplació final d'un títol, i d'un treball que en penja, com una veta verda que separa les pàgines velles de les noves en una agenda-dietari.

La primera pregunta que cal fer-se és si, necessàriament, el sistema educatiu ha d'orientar-se a la

professionalització de l'individu. La segona és si aquesta professionalització, cas que hagi de ser objectiu de l'educació, ha d'implicar l'especialització o, simplement -no tan simplement, de fet- la polivalència i multifuncionalitat.

Els ensenyaments professionals semblen ser fora de tota mena de dubte al respecte: la seva finalitat és la formació del jove (o de l'adult) en una especialitat laboral. Diríem el mateix dels estudis universitaris? Posat que sigui així, la capacitació professional, quins perfils ha de tenir? Quins coneixements i quines habilitats ha de posseir l'individu per poder fer front a la multiplicitat disciplinària de les actuals professions i a la seva endimoniada renovació i constant innovació? Com superar el tràngol dels ritmes i dels models que imprimeix una empresa respecte d'una altra, especialitzada en la mateixa producció o en els mateixos serveis?

Els i les professionals de l'educació ens hem enfrontat llargament a la crisi que significa el divorci (només aparent?) entre formació humana integral i especialització professional. I ens hem hagut de plegar sempre a la fallida del sistema que implica l'escissió crònica entre sistema educatiu i univers laboral-professional. La relació existent entre un centre educatiu qualsevol i l'empresa és tan feble, quan existeix, que no resisteix l'embat d'un alè. L'esperit renovador de la Reforma educativa impulsada des de fa uns pocs anys, pretenia cimentar ponts entre aquests dos mons... Una pretensió que no serà gens fàcil de veure acomplerta amb un percentatge prou significatiu de satisfacció per a ambdues parts.

Els empresaris -les empresàries- que reben un jove -una jove- amb el títol recent (de la naturalesa que sigui) es lamenten que han de dedicar

hores i hores a l'adequació dels coneixements del recent llicenciat o licenciada al tarannà i fins i tot al fet professional mateix de la seva empresa. El jove recent ocupat es lamenta que els estudis li han servit de poca cosa a l'hora d'encarar la concreta professió en el lloc de treball concret...

Aquestes són les premisses del debat. Es tracta d'una reflexió col·lectiva no gens menor i, en canvi, massa silenciada. Les experiències i les propostes innovadores en l'àmbit de l'educació per a la professionalització tenen el gruix d'una enciclopèdia. Hi han inscrit la seva història els municipis, les administracions públiques per al treball i l'ocupació, institucions privades de diversa índole... Però una conclusió efectiva, traïble a norma, encara és pendent ■

Francesc Pané.
Regidor d'educació

El pont entre la formació professional i l'empresa

Els professors que treballem en les àrees tecnològiques de la formació professional (professors de tecnologia, pràctiques, mecanografia, etc.) gaudim d'un privilegi que difícilment està a l'abast de la resta dels ensenyants. Els nostres alumnes abandonen les nostres aules per incorporar-se immediatament a l'entorn per al qual els hem format, podem veure, així, en qüestió de setmanes els resultats de la nostra tasca amb aquells nois i noies.

Això que a priori resulta molt gratificant, comporta, també, una important pressió en la nostra feina diària, ja que totes les carències i errors de funcionament del sistema o nostres, sabem que repercutiran directament i en un curt termini en les possibilitats de "supervivència" laboral dels nostres alumnes.

En moltes ocasions tens la sensació de ser l'oficial d'un vaixell que va naufragant lentament i que mentrestant està impartint, amb presses i a corre-cuita, un curs de natació i supervivència a un plegat de passatgers desorientats i sense massa esperança, i tot això sabent que als bots salvavides no hi haurà lloc per a tots els passatgers. No es pot negar que la tasca, per molt heroica que resulti, pot resultar extremadament angoixant.

Tots els implicats en la formació professional reglada sabem que el punt més dèbil dels nostres alumnes està en el desconeixement de l'entorn laboral real i de les relacions interpersonals, cultura, etc., que l'envolten i que, a conseqüència d'aquest fet, el pas del món estudiantil al món laboral és excessivament traumàtic pels joves i comporta seriosos riscos de desaprofitement d'oportunitats i de fracàs.

S'ha de reconèixer, si més no, que els convenis de col·laboració per a la formació pràctica en centres de treball -i tot l'esforç que el Departament d'Ensenyament ha fet en aquests- ha contribuït d'una manera molt important a facilitar aquesta transició dels nostres alumnes al món del treball en millors condicions. Encara que aquest ha estat un avantatge no generalitzat a tot l'alumnat (són de caràcter voluntari i no estan a l'abast de tot l'alumnat) ni incardinat correctament amb la resta de programació d'estudis.

Així i tot, els professors i professores d'FP -un dels sectors més motivat i més "altruístic" de tot l'ensenyament- no ho hem fet del tot malament i hem anat formant joves que avui en dia són magnífics professionals, i tots els que acumulem uns quants triennis i sexennis a les nostres espalles tenim la joiosa experiència d'haver estat clients, socis o companys de feina de molts dels nostres exalumnes.

Aquest fet ens permet establir un important *feedback* en les nostres programacions amb vista a aconseguir les majors possibilitats d'inserció i supervivència dels nostres alumnes en l'entorn laboral. Però està clar que aquests plantejaments personals no poden suplir totes les carències i disfuncions del sistema, no sent més que "pegats" d'urgència.

L'actual Pla d'estudis -FP de primer grau i FP de segon grau- presenta unes carències que afecten les condicions de transició dels nostres alumnes al món del treball, aquestes bàsicament són:

- Poca adequació dels plans d'estudi a la demanda actual del mercat en general i de cada zona en concret.
- No facilita l'enllaç amb el món professional.

- No facilita el coneixement de l'entorn laboral on els alumnes s'hauran de desenvolupar.
- Falta de nivell tecnològic.
- Al compartir els ensenyaments tècnics amb la formació generalista l'alumne no es consciencia del fet de formació laboral específica que implica l'FP.
- El fet de ser l'FP també l'"única via" on anaven a parar els alumnes que no superaven l'EGB condiona l'apreciació que els alumnes fan de les possibilitats de professionalització que els ofereix l'actual FP.

Aquestes mancances de l'antic pla d'estudis d'FP han de quedar corregides en el pla d'estudis de la nova FP, els nous "**cicles formatius**", ja que en aquests:

- Les titulacions i plans d'estudis es corresponen perfectament a la demanda laboral i disposen d'una estructura canviant per adequar-se en tot moment als possibles canvis tecnològics.
- Es recull la formació de tècnics de més alt nivell que han d'estar millor valorats per les empreses.
- Els alumnes arriben als cicles formatius amb una base general suficient per a cada nivell -ESO superat per als cicles de grau mitjà, batxillerat per als de grau superior-. Això ofereix millors garanties d'èxit.
- L'especificitat del cicles formatius ha de permetre una millor apreciació d'aquests, tant per part dels estudiants com dels empresaris que els han de contractar.

I, sobre tot, els cicles formatius impliquen un millor coneixement de l'entorn laboral i empresarial per part de l'alumne, ja que:

- Es programen crèdits específics de formació i orientació laboral, de relacions en l'equip de tre-

ball i d'administració, gestió i comercialització, en les empreses.

- Tots els alumnes realitzaran obligatòriament un "crèdit de formació en centres de treball" que implica la seva permanència a les empreses durant un període entre 300 i 420 hores com a mínim, garantint d'aquesta manera un coneixement real i pràctic de l'entorn laboral i empresarial, on posteriorment hauran d'inserir-se.

La inclusió d'aquest crèdit obligatori de pràctiques a l'empresa presenta, a més a més, un triple benefici:

- Obrir les empreses als centres d'ensenyament.
- Obrir els centres d'ensenyament a les empreses.
- Permet la inserció dels alumnes al món del treball d'una forma escalonada.

És d'esperar que els nous cicles formatius constitueixin una bona eina per a la formació i inserció laboral dels nostres joves i siguin, així mateix, un bon enllaç amb el món professional del futur. Això s'aconseguirà si la Conselleria d'Ensenyament hi dedica els recursos adients i en fa la divulgació necessària per donar a conèixer aquests nous cicles formatius tant als empresaris com a la resta de ciutadans ■

Pilar Sanvicen, Emili Grau i Antoni Saldaña.
Professors tècnics, IES Caparrella

La integració laboral de les persones amb disminució psíquica

La història del disminuït psíquic, al nostre país, és una història recent. La seva definició és un concepte canviant i ha anat evolucionant en el temps.

Sovint es fa una lectura molt simplista dels avantatges i inconvenients que pot tenir el disminuït psíquic en el món del treball. La persona disminuïda ha passat de ser una càrrega, un destorb social, que calia guardar i protegir en un psiquiàtric, en un racó de la llar familiar o en un "centre terapèutic", a participar activament en el món laboral, sigui el sector que sigui, i a con viure en l'entorn urbà com un ciutadà més.

La relació que ha tingut amb el món laboral, una persona amb disminució, no ha estat fàcil. Un cop finalitzada l'escolaritat i/o la formació professional als 18 o 20 anys, el disminuït psíquic adult té dret a un lloc de treball a l'empresa ordinària, o bé a un lloc de treball en un centre especial de treball, i si les seves possibilitats laborals són minses es cercarà una plaça adequada en un centre ocupacional. Qualsevol lloc en què es trobi el disminuït ha de ser l'adequat a la seva personalitat, ha de vetllar per la seva realització i en el cas que no pugui evolucionar ha de permetre-li una vida digna i independent.

L'atenció a les persones disminuïdes té el seu fonament en la mateixa Constitució, que en l'article 49 estableix un mandat als poders públics de "dur a terme una política de previsió, tractament, rehabilitació i integració dels disminuïts físics, sensorial i psíquics als quals es prestarà l'atenció especialitzada que requereixin, i els empararà especialment en la consecució dels drets que aquests títol atorga a tots els ciutadans".



Aquest precepte constitucional va tenir el seu primer i més general desenvolupament en la Llei d'integració social dels minusvàlids (LISMI), la qual en l'article 3 assenyala que els poders públics prestaran tots els recursos necessaris per a l'exercici dels drets constitucionals, i concreta que és una obligació, de l'estat, entre altres, l'orientació, la integració laboral, la garantia d'uns drets econòmics, jurídics, socials mínims i la Seguretat Social. D'altra banda, aquesta Llei estableix una sèrie de mesures i serveis per possibilitar la integració laboral i ocupacional, segons el nivell de capacitat de treball dels disminuïts.

És abastament comprovat que el disminuït ha de viure integrat com un ciutadà més i que no hi ha altra alternativa que no passi per la seva participació social per mitjà del treball. Com és ben cert, que només pot integrar-se si té un poder adquisitiu mínim, i que aquest poder adquisitiu és psicològicament més digerible i enriquidor si s'ha aconseguit per mitjà del treball, de la demostració palpable i remunerada de la utilitat social de la persona. Ja ningú discuteix la capacitat del disminuït per treballar, tant i tan bé com qualsevol altre ciutadà, ni la capacitat de viure i convida felixment amb tothom. El que encara ens estem qüestionant, i últimament s'ha qüestionat molt intensament per part d'algun sector, és la rendibilitat del capital invertit en recolzar les alternatives laborals pels disminuïts, i fins a quin punt la nostra societat del benestar es pot permetre dedicar els diners del contribuent a aquesta activitat. Quan no ha estat així, s'ha discutit la prioritat, i aquesta en funció de la rendibilitat.

Una de les eines indispensables per a la plena integració social i laboral de la persona amb dis-

minució psíquica és el Servei de Suport a la Integració Laboral i Social (SSIL) (Ordre 01-03-1990) que, malgrat els anys que han passat des de la seva aprovació, és de plena actualitat, i ha estat corroborada per la pràctica; d'aquesta es desprèn que cal "oferir mitjans d'equitat social que permetin equilibrar la posició del treballador disminuït, fent realitat el dret a una veritable igualtat d'oportunitats sota l'empar de l'article 14 de la Constitució i l'article 8 de l'Estatut d'autonomia, per tal d'aconseguir la viabilitat del dret al treball i a la lliure elecció de professió o ofici".

Més tard es consideren els serveis socials de suport a la integració a les persones amb disminució (SSILS) com aquelles actuacions dirigides als treballadors amb disminució, que tenen per objecte la seva adaptació a l'entorn laboral, en particular, i a l'entorn cívic, en general.

Els SSIL s'articulen en dos apartats, l'apartat primer que recull les actuacions encaminades a obtenir que el treballador amb disminució s'ajusti d'una manera òptima dins l'àmbit empresarial (horari laboral); i en l'apartat segon, que cerca de facilitar un grau de qualitat de vida més alt per al disminuït.

Cal constatar que sense aquests SSIL no hagués estat possible l'actual contractació laboral de persones amb disminució psíquica que s'ha fet a Catalunya, i el que és més important, la seva durabilitat i viabilitat ■

Teresa Benet.
Taller Shalom

Els joves desocupats davant la formació per al treball

Com tothom sap el Col·lectiu d'Iniciatives Juvenils contra l'Atur de Lleida (CIJCA) des de ja fa 10 anys té com a objectiu principal la formació per al treball dels joves desocupats i la seva inserció en aquest món laboral.

Molts dels joves que són objecte de la nostra atenció provenen del món escolar, principalment de l'FP, on van haver d'accedir perquè no eren posseïdors del Graduat Escolar i no els quedava altra alternativa. Al Pla d'estudis de l'any 1970 hi havia un buit de dos anys entre l'acabament dels estudis obligatoris, als 14 anys, i el poder anar a treballar, que no era possible fins els 16. Aquesta és justament una raó estructural, a més d'altres de tipus social, tecnològic o fins i tot polític, que han motivat la Reforma de l'any 1990, que ve desenvolupada bàsicament en el Reial decret que anomenem la LOGSE i que actualment encara és en fase d'aplicació. El fracàs d'aquests joves en el món escolar havia estat fulminant i passen a formar part d'un dels grans col·lectius objecte de preocupació d'un ampli sector de la nostra societat, que acusava el sistema educatiu vigent com el culpable de l'alt percentatge del fracàs escolar existent.

La nostra tasca se centra principalment en els joves (nois i noies) de 16 a 25 anys. I d'entre aquests els que, per les seves greus mancances socials, familiars, econòmiques, etc., difícilment podrien trobar altres llocs on adquirir una formació adient, que els ajudi a integrar-se de manera personal en aquest món del treball, sense que els absorbeixi.

Valgui tota aquesta introducció per poder entendre les reflexions que hem anat fent en el camp de la formació per al món del treball i les conse-

qüències a què ens ha portat a l'hora de valorar més uns aspectes per sobre d'uns altres.

Les tasques que es realitzen en la formació dels joves, per tal de preparar-los per al món del treball són bàsicament: de professionalització, de cultura bàsica, d'informació i orientació, i de realització de pràctiques a les empreses.

Pel que fa a la tasca **professionalitzadora** ens hem adonat que cal que sigui polivalent, que abasti un ampli ventall de professions, lògicament sense poder aprofundir massa en cada una d'elles, perquè pensem que no és la formació professional específica la que farà possible la seva inserció laboral. A la fàbrica o al taller, on vagin a treballar, és on realment aprendran l'ofici. El dia a dia constant i el contacte directe amb les eines, companys i feines que realitzaran, seran les eines que faran possible el desenvolupament de la seva professió especialitzada quan sigui el cas.

La tasca **cultural** va directament relacionada amb la tasca de professionalització. Les matèries que s'imparteixen estan enfocades metodològicament per ajudar-los a integrar-se en el món laboral d'una societat concreta: la catalana (no es pot oblidar que el col·lectiu al qual ens edrecem és bàsicament provinent de la immigració), tecnològica (que avança de forma vertiginosa en l'assoliment de noves tecnologies), amb unes exigències concretes de seguretat i higiene en el treball (per tal d'evitar riscos innecessaris), etc.

La tasca d'**informació i orientació** és la base de tot itinerari de formació tant personal com professional, i per tant, també ho és del nostre. Cal tenir en compte que la inserció laboral no és quelcom definitiu, sinó un procés continu d'a-

daptació, a un món canviant, en tots els seus àmbits, tecnològic, de noves necessitats, d'hàbits de consum, de formes de convivència, de tècniques de gestió i administració...

La darrera tasca, la de realització de **pràctiques a les empreses**, és important a fi que la formació que els donem no es quedi reduïda a la teoria i que el contacte amb la realitat, per al qual se'ls intenta formar, quedi del tot compensat. Integrar-se, ni que sigui de forma temporal i en certa manera artificial, dins d'una empresa amb un empresari que t'exigeix, uns companys amb els que t'has d'entendre si vols treballar a gust i uns recursos materials amb els quals t'has de familiaritzar si vols ser un bon professional, els ajuda a entendre, que tot el que els has demanat durant els mesos en què han fet el curs de formació per al treball, no ha estat en va si ho han sabut aprofitar.

Hem pogut comprovar després de tot aquest llarg període de dedicació, que el nostre principal afany ha de centrar-se en la formació dels joves desocupats, en l'assoliment dels hàbits fonamentals: de respecte a un horari, un material i unes persones, de responsabilitat d'allò que es comprometen a fer, etc., més que en l'aprenentatge d'un ofici determinat que difícilment podran conèixer prou abastament en les 700 o 350 hores, tant se val, que dura un curs.

Nosaltres no tenim cap altre objectiu, a l'hora de desenvolupar la nostra tasca, que la de facilitar-los, amb tot allò que els impartim, la inserció laboral, i pensem que allò que més ho faciliti serà el que haurem de potenciar amb totes les nostres forces. Avui dia als empresaris no els interessa tant tenir un aprenent que sàpiga molt d'un ofici, sinó més aviat que sigui una persona de prou

vàlua per adaptar-se satisfactòriament a allò que calgui amb responsabilitat i competència. A nosaltres, però, tampoc ens interessa, donat el col·lectiu a què ens adrecem, que siguin absorbits per una societat que de vegades sembla que prefereixi un treballador que no pensa, per manipular-lo segons els seus interessos, anul·lar-lo com a persona.

Aquest és el nostre afany ■

Josep Sàbat i Font.
Director del CIJCA

Reflexió sobre la formació contínua

L'escenari econòmic mundial ha experimentat uns canvis, en els últims anys, de manera que a la formació contínua, com a eina d'adaptació, se li atribueix el paper més important per aconseguir un augment sostingut de la productivitat, base, al mateix temps, del creixement econòmic i, per tant, de la creació de llocs de treball.

Des de fa uns anys es dóna major importància a la formació, desenvolupament dels recursos humans com a variable estratègica del desenvolupament de l'empresa, i no solament com una variable amb què assegurar la coherència i l'adaptació, una vegada que totes les demés decisions han estat preses. La formació ha passat, doncs, a ser considerada com una inversió productiva a mig i a llarg termini.

Als anys 80, empresaris europeus i americans van poder comprovar que el gran èxit de les empreses japoneses en les últimes dècades es basava en l'aplicació d'eines de qualitat, fruit de la formació i motivació permanent.

Actualment, a tot el món desenvolupat existeix una consciència generalitzada a favor de l'aplicació d'aquestes eines en la gestió diària de les empreses. Implicar els treballadors en la marxa de l'empresa, fomentar la seva participació per a què puguin aportar els seus coneixements en el desenvolupament de les seves tasques, s'aconsegueix mitjançant la formació, la informació i la comunicació.

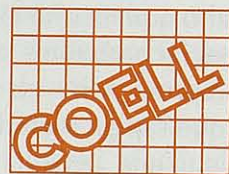
En una conjuntura com l'actual, amb profunds i ràpids canvis tecnològics i una competència exacerbada, solament la formació pot assegurar a l'empresa la seva competitivitat per mantenir-se en el mercat. Actualment, més d'un 600% dels productes tenen una vida inferior a cinc anys.

Hem passat d'una era repetitiva a una altra de creació i innovació, en la qual la rapidesa d'adequació, la qualitat i la imatge exterior de tot producte es converteix en el major dels triomfs.

Per fer front a aquesta situació es necessita una anticipació en la gestió dels recursos humans. La clau de la competitivitat ja no resideix fonamentalment en el capital sinó sobretot en les persones. Malgrat que mesurar la rendibilitat d'aquesta inversió, aïlladament, resulta molt difícil, pocs experts discuteixen la seva eficàcia.

Un informe realitzat fa un temps per investigadors d'universitats nord-americanes en col·laboració amb la consultoria Ernst&Young, assenyalava que les empreses que formen els seus treballadors i els atorguen un major paper i involucració en el funcionament d'aquestes, aplicant solucions innovadores de gestió, aconseguixen millores de productivitat i de resultats molt superiors als seus competidors. A més, les empreses que inverteixen en la formació dels treballadors no solament registren millores elevades en la productivitat sinó que tenen, com a mitja, un valor de mercat més alt que les altres.

Per totes aquestes raons i perquè també és la nostra obligació, estem apostant d'una manera important per la formació contínua, perquè d'aquesta manera estem contribuint a la preservació del futur i a la millora del món empresarial lleidatà ■



Confederació
Organitzacions
Empresariales
de Lleida

L'avenir dura molt

Quines característiques han de tenir els professionals?

La formació que reben els futurs professionals, s'hi adapta?



El concepte de mapa escolar de formació professional és ja de per si prometedor. Ordenar tota l'oferta, classificada en famílies professionals amb els corresponents cicles formatius de grau mitjà o grau superior pot donar una idea clara de la potència

del plantejament i de la riquesa que la ciutat ofereix. És la ciutat del treball vista des de la formació. Les institucions educatives i els centres de treball, les centrals sindicals i les organitzacions empresarials podran anar ajustant l'oferta convenient per a la ciutat de Lleida. Per a mi la qüestió no rau en si el seguit de cicles formatius, que surtin després de la resolució de les al·legacions, és el millor que podem tenir, sinó en com serem capaços d'afrontar la implantació de la nova FP.

Voldria indicar tres pistes d'èxit:

- El sector productiu ha de respondre favorablement a les noves titulacions, la qual cosa pot facilitar el fet que siguin obligatòries unes hores de formació en els mateixos centres de treball. El contacte, centres educatius-centres de treball, està assegurat i pot ser un bon camí cap a la inserció laboral.
- Hem de seduir la població cap a la nova FP. Tant l'ESO com el batxillerat han de jugar el seu paper de formació professional de base i d'orientació. S'ha d'estendre, des de tots els àmbits d'influència, una imatge positiva de l'FP.

FÓRUM

- Ha d'haver una informació transparent dels diferents títols i categories d'accés al món laboral, minvant així la pressió social per accedir des de determinades situacions i obrir més possibilitats.

Quines característiques han de tenir els professionals?

Han de tenir una formació general àmplia i sòlida, que els doti de flexibilitat, de capacitat d'adaptació als canvis, de capacitat d'aprendre, de capacitat de fer funcionals els coneixements, de capacitat de resolució de problemes.

Han de tenir una formació específica contrastada, coneixement teòric i pràctic de les competències que defineixen la professió i familiaritat en l'ús de la tecnologia pròpia.

Han de tenir una actitud de treball en equip i habilitat comunicativa: cooperació, implicació en objectius compartits, i saber interpretar i expressar-se amb precisió. El seu treball formarà part de produccions complexes i l'haurà de fer amb una disposició moral.

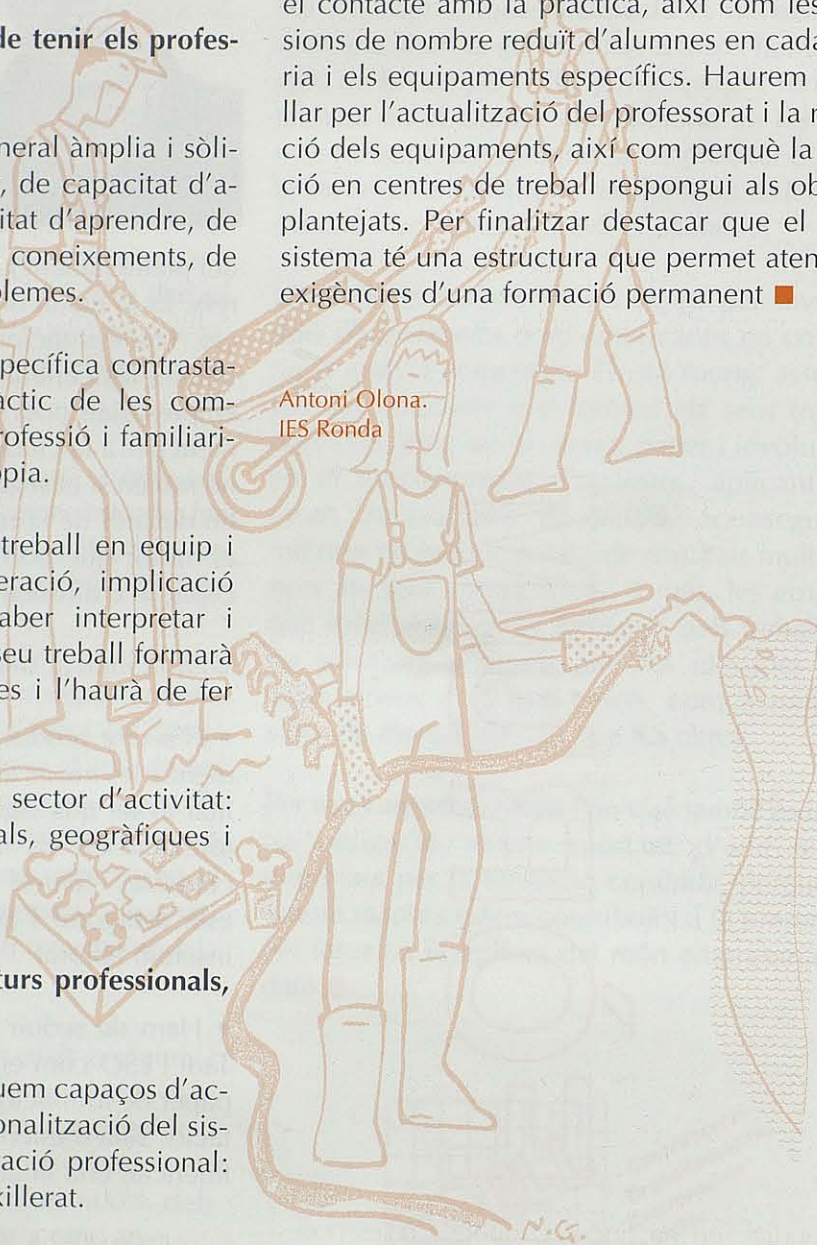
Han de tenir coneixement del sector d'activitat: entendre les implicacions legals, geogràfiques i comercials, entre d'altres.

La formació que reben els futurs professionals, s'hi adapta?

La primera condició és que siguem capaços d'activar el component de professionalització del sistema educatiu previ a la formació professional: especialment de l'ESO i el batxillerat.

Si ens centrem en la formació específica, el nombre d'hores que els cicles preveuen per desenvolupar el domini de les competències, la formació en centres de treball i la formació laboral semblen suficients. Voldria destacar l'especialització, el contacte amb la pràctica, així com les previsions de nombre reduït d'alumnes en cada matèria i els equipaments específics. Haurem de vetllar per l'actualització del professorat i la renovació dels equipaments, així com perquè la formació en centres de treball respongui als objectius plantejats. Per finalitzar destacar que el mateix sistema té una estructura que permet atendre les exigències d'una formació permanent ■

Antoni Olona.
IES Ronda



L'empresa i els perfils professionals dels joves



L'empresa que té perspectives de futur necessita potenciar el seu actiu personal mitjançant la incorporació al seu projecte de persones que responguin al següent perfil:

- Tenir valors humans.
- Saber allò que es vol

i tenir seguretat en els plantejaments.

- Superació de les exigències de la seva carrera, o professió.
- Capacitat i interès d'assimilar les noves tecnologies.
- Coneixement d'idiomes (anglès fonamentalment).
- Adaptabilitat per al treball en equip.
- Domini de la informàtica.
- Vinculació de l'activitat professional al sentit econòmic-empresarial. Finalment cal realitzar vendes que han de deixar ben satisfet el client.
- Esperit esportiu.
- Interès per la millora contínua.
- Dinamisme, no deixar-se dominar per la mandra.
- Senzillesa i austeritat.
- No tenir pressa a aconseguir el triomf econòmic a nivell personal.

L'empresa avui s'està globalitzant en una economia mundial, on es necessari integrar-se adoptant actituds que abans no se'ns haurien acudit. El mercat s'està engrandint, la qual cosa comporta dificultats, però també avantatges. La mobilitat en el treball serà quelcom normal, s'haurà d'estar disposat per desplaçar la residència els cops que faci falta. Europa serà un mercat de treball obert a tots els joves preparats i amb desitjos de triomf en la seva professió. La formació dels nostres joves durà a descobrir aquesta nova realitat. Serà semblant a la realitat dels EEUU.

De la capacitat dels nostres joves, dintre d'un context mundial, no en tinc cap dubte i ja es poden posar exemples d'èxits, tant acadèmics com profes-

sionals que han aconseguit quan s'han desplaçat a altres països. Llevat excepcions, la nostra joventut en general és més sana i capaç que la d'altres països.

S'obre un futur apassionant i estic ben segur que la nostra joventut estarà preparada per tirar endavant la realitat de l'economia globalitzada.

Característiques que han de tenir els professionals

- Haver rebut formació com a persones i com a professionals.
- Saber donar a la professió un doble sentit de realització personal i de resultat econòmic.
- Sentir-se i actuar com empresaris.
- Tenir voluntat per seguir formant-se.
- Parlar i escriure idiomes.
- Tenir disponibilitat per desplaçar-se.

La formació dels futurs professionals, s'hi adapta?

- En molts aspectes sí s'hi adapta. Lamentablement la conjuntura actual -que millorarà- no permet a les empreses generar tants nous llocs de treball com es necessarien. Resultat d'això es disposa d'una base de selecció molt àmplia i per això es pot incorporar excel·lents professionals a les empreses.
- En alguns aspectes no s'hi adapta. Possiblement la manca de mitjans tècnics en els centres de formació o la manca d'una major col·laboració empreses-centres, sigui un dels problemes a superar si volem que els futurs professionals puguin accedir a les seves responsabilitats de treball amb major facilitat d'adaptació.
- Els canvis trascendentals que s'estan produint en l'economia i que ens porten a la internacionalització de les empreses, cal que siguin considerats pels plans de formació dels futurs professionals ■

Vicente Cebollero Leris.
Director General de COPAGA, s. coop.

El repte de la formació professional a Lleida a l'IMT Salvador Seguí



L'Institut Municipal de Treball, com a organisme autònom de l'Ajuntament de Lleida té com una de les seves competències més importants impartir programes de formació professional reglada i també, de forma prioritària, formació en les branques ocupacional, contínua i de formació-ocupació. Els programes es realitzen tant a iniciativa del mateix IMT com en col·laboració amb altres administracions.

La formació professional, en la seva vessant reglada, es du a terme en l'Escola de Jardineria, on s'imparteix un cicle de formació professional de 1r grau, adaptat a l'especialitat de jardineria, i adreçat a joves amb problemes d'aprenentatge i maduració intel·lectual.

La formació ocupacional que imparteix l'IMT, va dirigida en gran part a joves sense qualificació professional. Dintre d'aquesta modalitat destaca per la seva importància els programes d'escola taller, que en cicles bianuals proporciona formació i pràctica professional a joves menors de 24 anys en les especialitats de fusteria, construcció, metall i pintura. Altres programes ocupacionals adreçats a joves es fan en el marc de diverses iniciatives europees i del programa de transició al treball en col·laboració amb el Departament d'Ensenyament.

L'IMT també realitza programes adreçats a aturats i el seu contingut pretén consolidar, millorar o augmentar les àrees de coneixement dels alumnes dels cursos per tal de millorar les seves pos-

sibilitats de trobar feina. En aquest marc, cal destacar el programa SEFED, que mitjançant la metodologia de la simulació proporciona formació en les àrees d'administració empresarial.

Finalment, l'IMT també incideix en l'àrea de la formació contínua impartint programes específics per a les empreses que ho sol·liciten, per tal de millorar la productivitat i competitivitat de les respectives plantilles de personal.



Al marge de les activitats esmentades, l'IMT ofereix anualment un ampli programa de cursos oberts a tots els ciutadans i ciutadanes en les modalitats de millora professional i de lleure,

oferint en el conjunt d'actuacions un servei de qualitat que sens dubte incideix en la reducció de l'atur, la competitivitat i la promoció econòmica de la nostra ciutat. Aquesta és, doncs, l'aportació que l'Ajuntament de Lleida fa en l'àmbit de la formació ocupacional, tot oferint als ciutadans i ciutadanes un servei de qualitat dirigit al foment de l'ocupació i lluita contra l'atur.

Quines característiques han de tenir els professionals?

Els termes que defineixen de forma més concisa les principals característiques que ha de tenir un professional són, al nostre entendre: responsabilitat, capacitació i polivalència. La responsabilitat és un factor que entra de ple en el camp actitudinal i per tant forma part de la personalitat. Aquesta es forja al llarg de la vida en relació a l'educació general i a les experiències.

En l'aspecte laboral la responsabilitat serà el que s'entén com a professionalitat, és a dir, realitzar les tasques de qualsevol ofici o professió amb seguretat, qualitat i eficiència.

La capacitació serà el nivell de coneixements teòrics, pràctics i d'experiència que la persona té d'un ofici o professió determinada. Aquest aspecte s'adquireix amb la formació professional en la seva més àmplia accepció, amb la pràctica i amb el reciclatge i actualització periòdiques.

Finalment, la polivalència l'entendrem com els coneixements que el professional té d'altres professions i oficis afins o complementaris al principal. La polivalència augmenta considerablement la capacitat de trobar feina de la persona i a la vegada incideix tant en la professionalitat com en la capacitació.

La formació que reben els futurs professionals, s'hi adapta?

L'imparable ritme de canvi de l'organització i sistemes de treball, les noves tecnologies de producció, dintre d'un mercat cada cop més obert, globalitzat i competitiu, exigeix que la formació s'adapti a les exigències del mercat.

La formació que reben els futurs professionals prové bàsicament de la formació professional i de la universitat, és a dir, de la formació reglada.

Aquest tipus de formació necessita, per impartir-se amb un bon nivell de qualitat, unes importants inversions en infraestructures, aules, audiovisuals, tallers, biblioteques, etc., unes plantilles estables de professorat en les diferents especialitats i un programa docent que es desenvolupi al llarg dels temps que duren els estudis. La realitat ens demostra que a causa de la dinàmica del mercat i de l'important índex d'atur que afecta els joves que s'incorporen al món laboral, la competència a l'hora d'accedir a un lloc de treball és molt gran, fet que provoca que en molts casos, sigui insuficient el títol que proporciona la formació reglada i sigui necessari completar-lo amb masters, cursos de postgrau, d'especialització, de formació ocupacional, d'idiomes, etc.

En conclusió, els futurs professionals tenen per regla general una sòlida i àmplia formació que els prepara per al món del treball, per la qual cosa cal incentivar l'oferta perquè puguin accedir a llocs de treball que els proporcionin la, també necessària i imprescindible, experiència professional ■

Miquel Puertas Farràs.
Gerent de l'Institut Municipal de Treball Salvador Seguí

La Universitat i la capacitació per a l'exercici professional



La formació professional sorgeix en aquelles societats europees en què la revolució industrial feia necessària l'existència de tècnics i demanava la formació d'un proletariat cada cop més nombros, per tal de donar resposta al desenvolupament industrial en l'Europa de finals del segle passat i principis de l'actual.

Aquest és el cas de l'Alemanya de finals del segle XIX, en què paral·lelament a les universitats es creen les Technische Hochschulen per donar resposta a les necessitats de personal qualificat derivades de l'expansió industrial. A Catalunya, la Mancomunitat de Prat de la Ribera crea la Universitat o Escola Industrial —centre d'ensenyaments tècnics a diferents nivells— així com l'Institut de Química Aplicada, l'Escola d'Administració o l'Escola Tècnica d'Oficis i Arts, entre d'altres.

En aquells països en què s'ha ofert una formació professional de qualitat per atendre un requeriment important de la societat, aquest tipus d'ensenyament ha anat adquirint cada cop més una major consideració social.

Fa un grapat d'anys, l'any 1969, en una estada a Suïssa becat per la IAESTE, vaig conèixer un prestigiós investigador de l'Estació Federal d'Experimentació Agrícola. En una de les converses que vaig tenir ocasió de mantenir amb ell, m'explicava amb orgull que un dels seus fills s'havia fet decorador, després d'haver-se format en la corresponent escola professional. Anys més

tard, a la Universitat de Gant, un altre investigador i professor m'explicava que un dels seus fills havia estudiat hoteleria i ara tenia un restaurant, amb el qual es guanyava molt bé la vida, i que per a ell era tot un orgull.

Aquí entre nosaltres, durant molts anys la formació professional s'ha vist com una cosa de segona. Aquesta percepció social, derivada d'una insuficient valoració per part del món empresarial, ha devaluat aquests ensenyaments de forma injustificada. Això constitueix un error important.

Cal esperar que la reforma que ara s'està introduint permeti anar superant aquesta barrera cultural i que tots anem veient la formació professional com una de les alternatives per entrar per la porta gran al món del treball ■

Jaume Porta i Casanellas.
Rector de la Universitat de Lleida

Parlen els estudiants del cicle formatiu d'educació infantil de IES Ronda

A l'IES Ronda aquest any ha començat la primera promoció del cicle formatiu de grau superior d'educació infantil, conegut com a mòdul professional III durant el període d'experimentació de la Reforma. Aquest cicle formatiu és una nova sortida professional que dona accés a la titulació reglada de tècnic superior en educació infantil, que es correspon a un nivell professional 3 segons la classificació vigent a la Unió Europea.

El cicle formatiu consta de 2.000 hores distribuïdes en dos cursos. D'aquestes hores, 400 són de formació en centres de treball (FCT), durant les quals estem en contacte directe amb la professió per a la qual ens preparam.

Durant les 1.600 hores restants treballem matèries molt variades: Didàctica de l'educador infantil (230 hores), Autonomia i salut (200 hores), Metodologia del joc (150 hores), Expressió i comunicació (240 hores), Desenvolupament cognitiu i motor de l'infant (200 hores), Intervenció amb les famílies (120 hores), Animació i Dinàmica de grups (120 hores), Psicologia (120 hores), i el Crèdit de síntesi (90 hores).

Hi ha diverses vies d'entrada als cicles formatius de grau superior: Batxillerat LOGSE, COU, FP II, i també poden accedir-hi majors de 20 anys que tinguin un any d'experiència laboral com a mínim i superin una prova d'accés. Aquest cicle també ofereix a les persones que treballen amb infants l'oportunitat de dur a terme uns estudis reglats que condueixen a la titulació corresponent.

Una vegada finalitzat el cicle es pot accedir directament a les llicenciatures de pedagogia, psicologia, sociologia i diplomatures d'educació social, logopèdia, treball social, teràpia ocupacional i ciències de l'educació.

El títol de tècnic superior d'educació infantil ofereix un camp professional ampli. Els titulats tenen competència reconeguda per treballar en centres d'educació infantil -en el cicle de llar d'infants- com a responsables d'una aula, en el camp del lleure com a animadors infantils i en l'atenció social, a infants de 0-6 anys i a la seva família.

Els cicles formatius són una formació professional específica, amb classes teòrico-pràctiques, que formen per desenvolupar correctament les competències corresponents a la titulació a la qual condueixen. Els tècnics superiors són els professionals propers a la feina, a la persona i a les eines de treball, amb un alt grau d'autonomia en la planificació, desenvolupament i avaluació de les activitats que realitza, sota la coordinació d'un titulat universitari. Això s'allunya de la visió tradicional del tècnic professional com a "auxiliar de...", i dona un reconeixement a la formació que té.

Opinem que avui en dia el nostre cicle no està prou reconegut des del punt de vista socio-laboral. A poc a poc s'està donant a conèixer entre l'alumnat, les entitats públiques, les empreses i els professionals que treballen en el món de la infància. Com a conseqüència d'aquesta manca d'informació, les sortides professionals reals també es veuen afectades. Pensem que les entitats i administracions corresponents haurien d'ofertar llocs de treball per als educadors infantils. Cal donar opció que les noves titulacions professionals tinguin accés al món laboral. I perquè això es faci realitat és necessari superar prejudicis i tenir la voluntat d'obrir camins als joves.

Aprofitem i agraiem l'oportunitat que ens ha ofert la revista *Liceu* per donar-nos a conèixer a l'entorn educatiu de Lleida ■

Alumnes del CFGS d'educador infantil. IES Ronda

Parlen els estudiants de l'Escola Taller

Fa divuit mesos que sóc a l'Escola Taller i ja acabo el període d'aprenentatge. He après moltes coses sobre l'ofici que m'agrada, que és el de la construcció. Aquest ofici l'estic aprenent a Torre Queralt, una gran casa que estava en runes i on aviat, s'hi podran fer activitats, i jo diria que s'hi podria viure i tot.

Des que sóc aquí he passat molts bons moments i he fet grans amics, es pot dir que ha estat una de les millors etapes de la meua vida. Jo crec que l'Escola Taller és una bona opció per als joves que s'introdueixen per primera vegada en el món laboral, ja que treballes i aprens.

M'agradaria que l'Escola Taller durés un parell d'anys més, però com això no és possible gaudiré del temps que em queda ■

Jordi Vidal Chavero

Fa uns mesos vaig rebre informació sobre un curset, vaig pensar; Bah!, el de sempre, classes, apunts, fotocòpies, etc.

Aquesta idea va canviar radicalment quan vaig conèixer personalment el SEFED. Per començar res de curset, es tracta d'unes pràctiques en un àmbit totalment real, tot i que l'empresa sigui simulada, a més amb el recolzament d'una aula d'autoaprenentatge amb tots els mitjans i material necessaris per reforçar coneixements (anglès, català, comptabilitat, informàtica).

En definitiva una combinació força encertada per tal de poder assolir una experiència administrativa molt valuosa per tal d'accedir al món laboral ■

Carles Porté

Per a mi l'Escola Taller ha estat un lloc en el qual he pogut aprendre un ofici, que em serà profitós per al futur. Aquest ofici és el de fuster, una feina que faig molt a gust.

Quan vaig arribar em sentia una mica insegur, no creia massa en les meves possibilitats per ser fuster, jo no ho havia fet mai, però el temps que he estat a l'Escola m'ha servit per obtenir coneixements i experiència en l'ofici, cada dia que passa m'hi trobo més bé.

A part de la formació pràctica et donen formació teòrica que serveix per ampliar els coneixements de l'ofici, t'orienten i t'ajuden a trobar feina. Una altra cosa bona de l'Escola és el seu horari, vuit hores seguides al matí, això et permet poder fer altres coses com treure't el carnet de conduir, el graduat si no el tens o ampliar els teus estudis.

Perquè l'Escola és un pont cap al mercat laboral i perquè aquí tot es prou acollidor animo els joves a venir-hi ■

José Antonio González Gutiérrez

Per a mi l'Escola Taller suposa una gran oportunitat per als joves, ja que els permet iniciar-se en un ofici. Des del meu punt de vista, el millor de l'Escola Taller és que no et donen fulls plens de teoria que no pots portar a la pràctica, sinó tot el contrari, per exemple, jo estic al taller de construcció i quan a les classes teòriques, el monitor m'explica alguna cosa de l'ofici, la puc experimentar amb les meves pròpies mans a l'obra que rehabilita l'Escola.

En definitiva l'Escola prepara els joves, perquè es puguin incorporar a l'empresa amb garanties de fer el treball ben fet ■

David Gòdia Rúbio

La Biennial Leandre Cristòfol

Vers una cultura de l'art

La Biennial Leandre Cristòfol ha representat, pels centres d'ensenyament i el públic en general de Lleida, una oportunitat única de conèixer i gaudir de les obres d'alguns dels artistes més innovadors d'arreu de l'Estat espanyol dins del marc de la mateixa ciutat. Les obres de 10 importants artistes han conformat aquesta primera Biennial que "pretén ésser un element d'avaluació dels joves creadors catalans i espanyols, tot mirant de copsar les motivacions i les preocupacions de l'art contemporani" (Antoni Llevot).

Aquesta exposició ha estat també l'inici d'una col·lecció d'art, donat que algunes de les seves obres, han passat a formar part del patrimoni de la nostra ciutat.

Ha estat, doncs, un esdeveniment important en què la Regidoria de Cultura de l'Ajuntament ha invitat a participar a tots els centres d'ensenyament de Lleida per mitjà d'un Projecte didàctic elaborat per TRAMA. "Hem esdevingut naufrags en una societat cansada per l'excés d'informació -no de coneixement- i per la velocitat..." (Glòria Picasso. Comissària de l'exposició. IMPASSE).

El to general de l'exposició invitava a la reflexió. Es tractava d'obres poc espectaculars, de caire conceptual i de difícil comprensió, sobretot, demanaven un esforç per part de l'espectador. Amb les activitats didàctiques s'intentà implicar l'alumne en el fet contemplatiu d'una manera activa i crítica. Vàrem convertir l'espai expositiu en un espai de reflexió i de diàleg.

Un quadern de notes facilità el diàleg personal de l'alumne amb l'obra, diàleg que posteriorment continuà per mitjà de les activitats del taller; pensades per a un millor atansament al discurs dels artistes. Es realitzaren, doncs, tot un seguit d'activitats de recerca i introspecció.



Acabada l'exposició, per tal d'avaluar les activitats, es demanà al professorat la seva opinió. En general aquesta fou molt favorable tant pel que fa a les activitats didàctiques com amb el conjunt de la Biennial. Aquestes són algunes de les opinions:

"Aquesta Biennial constitueix un fet important en l'art contemporani espanyol; un petit fonament d'un art, que nosaltres, veiem molt canviant però, que en un futur, potser els teòrics el qualificaran amb uns trets menys dispersos".

"La Biennial ha fet possible que les persones que desconeixen aquest tipus d'art puguin fer noves lectures entorn el fet artístic".

"És molt important que, en una ciutat com la nostra, les autoritats es preocupin perquè tinguem un Centre d'Art i un Museu d'Art Contemporani, amb obres d'un grup d'artistes amb inquietuds".

"Em sembla molt adequat el comentar aspectes concrets de diferents obres que ens ajuden a la seva interpretació, crec que cal treballar l'anàlisi de les obres d'art amb els alumnes de totes les edats per anar formant una **cultura de l'art**" ■

Carme Molet.
TRAMA, serveis culturals

Parlem amb els secretaris de CCOO i UGT, Jaume Sellés i Dionís Oña

"El tema de la formació l'entendem no tan sols des del punt de vista de l'estudiant que s'ha d'incorporar al mercat laboral, sinó que una vegada s'hi ha incorporat, s'ha de reciclar".

Dionís Oña

"El problema és, potser, que estem formant persones per professions de les quals no hi ha demanda i altres que si que en tenen es queden sense resposta".

Jaume Sellés

1. En quina mesura els sindicats veuen els estudiants com a futurs treballadors? O tan sols es preocupen d'ells quan ja s'han ubicat en el mercat laboral?

Dionís Oña (secretari general d'UGT a Lleida):

Considerem els estudiants com a futurs treballadors.. Nosaltres, a la UGT tenim estudiants afiliats, però també treballadors afiliats. Des de fa poc temps, fem formació per reciclar els treballadors, per tant, el tema de la formació l'entendem no tan sols des del punt de vista de l'estudiant que s'ha d'incorporar al mercat laboral, sinó que una vegada s'ha incorporat al mercat laboral, s'ha de reciclar.

Jaume Sellés (secretari general de CCOO a Lleida):

No només ho tenim clar, que sou els treballadors del futur sinó, que estem fent coses en aquest sentit. Una d'elles, per exemple, en col·laboració amb l'Ajuntament de Lleida, és el famós Pla d'ocupació juvenil, que pretén contrarestar aquella espècie de cercle viciós en què la

gent de la vostra edat acaba trobant-se, quan no pot trobar feina perquè no té experiència, i no té experiència perquè no li donen feina. En aquest sentit hem plantejat el Pla d'ocupació juvenil de la ciutat de Lleida, amb l'ànim d'afavorir més contractacions de la gent que té titulació professional, com a mínim de FP I i després, de la titulació que es requereixi. Entenem que el sistema educatiu és bàsic per tal d'aportar nova gent al mercat del treball i, per tant, és absolutament imprescindible que s'adeqüin els plans d'estudis a les necessitats del mercat del treball.

2. Què poden oferir els sindicats als estudiants si decideixen afiliar-s'hi?

Dionís Oña (UGT): Aquesta és la pregunta del milió. Nosaltres també ens la fem a vegades...

Bàsicament, des del Departament de Joventut que hi ha al sindicat, estem intentant fer arribar als joves, com vosaltres, les qüestions que els són més properes: quines sortides de treball hi ha per allò que estan estudiant, quines ofertes hi ha per estar afiliat... En aquest sentit, per exemple, hi ha una sèrie de comerços que fan preus especials, és similar a la targeta jove i això hem sembla que ho tenim els dos sindicats. És necessari fer moltes coses de cara a la joventut, perquè, com deia el Jaume abans, malauradament, encara se'ns veu com els desestabilitzadors, una mica com els "rars". Per tant, no tenim aquesta saba nova que necessitem. Segurament, el jove més jove del nostre sindicat té 22 o 23 anys i potser no comparteix les mateixes necessitats que vosaltres, que podeu tenir 17 o 18 anys. Aquest desfasament d'edat fa possible, de vegades que ens equivoquem en els plantejaments d'afiliació al sindicat.

Bàsicament, el que tenim dins de la UGT són serveis, tant jurídics, com serveis que pugui haver-hi a la societat, i fem propostes que són les que d'al-

guna manera ens obliguen a signar un Pla d'ocupació juvenil a Lleida o que negociem amb la Generalitat un Pla d'ocupació. Són qüestions que, si no hi hagués gent jove al sindicat, no ens les plantejaríem.

Jaume Sellés (CCOO): Som una eina per defensar els vostres interessos, que no coincideixen (no us equivoqueu) amb els que el sistema està desenvolupant des del punt de vista laboral i econòmic. Els contractes "basura" van adreçats als joves, les reduccions de les prestacions socials van adreçades als joves perquè l'atur majoritari que hi ha a tot Espanya és de forma majoritària entre els joves. El sistema democràtic en aquest país té molt pocs anys, potser coincideix amb la vostra edat o una mica més, abans no hi era i aquest sistema democràtic és el que permet que hi hagi correlació de forces i conflictes d'interessos en què es divideixen aquests conflictes econòmics.

Si estem afiliats a un sindicat, resulta que podem anar a comprar no se què a meitat de preu o que podem anar al dentista amb un 20% de descompte, però el fonamental és que entengueu que és una eina que, com tota eina, funcionarà bé o no en funció de qui la faci anar. El que us oferim amb tota naturalitat és que aquesta eina serveixi per defensar els vostres interessos perquè, si un no es defensa a si mateix, no el defensarà ningú.

3. Com vetllen els sindicats, conjuntament amb el Departament d'Ensenyament, pel compliment correcte dels convenis de col·laboració?

Dionís Oña (UGT): En les empreses en què feu pràctiques, segurament, hi haurà un delegat o delegada de personal que serà qui vetllarà perquè aquell conveni que hi ha es compleixi: vetllant a fi que feu pràctiques exactament, i que la vostra feina no es converteixi en una jornada laboral de

dalt a baix, pura i dura. El conveni es fa a través del consell escolar i dins del consell es determina que el Departament d'Ensenyament, i les escoles de formació professional signin un conveni perquè els alumnes d'FP puguin fer pràctiques a les empreses que ho demanin. És en aquest estadi on es decideix el conveni. No es pot negar que en aquest tema hi ha molta picaresca, perquè hi ha tres tipus d'empresari: empresaris, especuladors i 'usurers'. I no ho dic jo, ho deia l'altre dia el ministre Arenas, i té tota la raó. Aquí, empresari és aquell qui arrisca els diners per fer un projecte industrial, en un futur i que hi creu. L'especulador és aquell que el primer que fa és fer un contracte el més precari possible, perquè serà el que més resultat li donarà econòmicament i li facilitarà la compra d'un cotxe i si és un Mercedes millor que un BMW. L'usurer és aquell que com que hi ha deu dies per donar d'alta un treballador a la Seguretat Social, no ho fa fins al desè dia, a més, li diu que no ha passat el període de prova i ha estat treballant deu dies de franc, ha tingut un rendiment del treballador i ja té els guanys assegurats. Contra això, estem lluitant i, quan aneu a fer pràctiques a una empresa us podeu trobar aquests tipus d'empresari. Nosaltres intentem, des de dins de les empreses, que no us explotin, perquè, evidentment, no és la finalitat del conveni.

Jaume Sellés (CCOO): Si els convenis es desenvolupen d'acord al que és el seu esperit, del que es tracta és que pugueu adquirir experiència, però, lamentablement, el que moltes vegades acaba passant és que acaben transformant-se en una jornada llarga sense remuneració econòmica o poc remunerada i amb la sensació que a un li estan prenent el pèl. Davant d'això, no tenim varettes màgiques: si no hi ha la resposta de l'affectat és molt complicat intervenir-hi. Els sindicats no som ens omnipresents o omniscients, jo crec que heu de prendre consciència de quines són, en

el món de l'empresa, quan hi estiguen treballant, les vostres obligacions i penseu en els vostres drets. Les obligacions per complir-les i els drets per exigir-los.

4. En moltes ocasions, les empreses prefereixen persones amb titulacions superiors, que ocupen llocs de treball que podrien ocupar tècnics... què poden fer els sindicats en aquest aspecte?

Dionís Oña (UGT): No comparteixo això que dius perquè també hi ha llicenciats que estan aturats i, de la mateixa manera que ens plantejem si la universitat és un forn d'aturats, podem pensar-ho de les escoles de formació professional. En cada cas, depèn del que vol l'empresari, de les necessitats que té. En teoria, aquell què ha fet pràctiques ha d'estar preparat per desenvolupar qualsevol tasca que se li demana respecte a una persona que no n'ha fet. Davant del problema que plantegeu, s'hauria d'analitzar quin ha estat el paper de la formació professional fins ara respecte als estudis universitaris. Si entres a treballar en una empresa on és necessari algú que, a part de tenir els coneixements tècnics necessaris té una capacitat manual, ens trobem en el camp on ara els estudiants de formació professional teniu avantatges respecte a aquells que tenen estudis universitaris. Segurament, l'universitari ja té la tecnologia o la capacitat d'estudi, però en l'element pràctic, l'estudiant de formació professional li donarà mil voltes, dependrà però, del que vulgui l'empresari en tot moment.

Jaume Sellés (CCOO): Són les lleis del mercat, de l'oferta i la demanda. Si pel mateix preu, que acostuma a ser barat, tens un llicenciat en dret, encara que sigui per fer cartes a l'ordinador, el contractes. Una altra cosa és que l'empresari tregui profit d'aquests estudis superiors o que aquest

plantejament sigui racional. Nosaltres creiem que la formació professional s'ha de donar atenent les necessitats laborals del territori en què es fa aquesta formació, i també diem que comença a ser hora que la formació professional es tregui de damunt el desprestigi. El problema és que potser estem formant persones per professions de les quals no hi ha demanda i altres que, si que en tenen, es queden sense resposta, com seria el cas dels soldadors, per exemple. Potser hi hauria d'haver algú que regulés aquestes necessitats reals. El problema és que continuem formant administratius i administratives i que el mercat és incapaç d'absorbir-los.

5. Sembla ser que els nous plans d'estudis van encaminats a preveure aquestes demandes...

Jaume Sellés (CCOO): Cal tenir en compte que la formació professional no només és la que es dona als centres reglats, també s'ha de formar els treballadors en atur. S'ha tenir en compte que cal que es donin els mitjans per fer el que es s'anomena formació contínua, perquè aquests treballadors es puguin reciclar i adaptar-se a les necessitats actuals del món de l'empresa. Per fer formació contínua, des de fa quatre anys, hi ha un òrgan paritari entre patronal i sindicats que tan sols requereix la signatura de les dues bandes, empresa i treballador. Aquí, a Lleida, el que s'està fent en aquest camp és ridícul. A les nòmines, hi ha una part que paguem els treballadors per formació i estem rebent, d'allò que paguem, una quantitat que no arriba a la desena part. Estem malbaratant els recursos que generem les persones que treballen i les empreses, perquè no hi ha interès per part de les empreses a rebre aquests diners i fer els cursos per corregir aquestes situacions. Nosaltres tenim tot l'interès en aquest tema però de vegades l'interlocutor no ajuda.



6. En teoria els cicles formatius de grau superior preveuen la formació sobre necessitats reals...

Dionis Oña (UGT): Jo, sobre això sóc una mica incrèdul perquè a Catalunya tenim una prova de foc amb el Pacte per l'ocupació a Catalunya que s'està fent amb la Generalitat. Quan volem que a cada territori, ja sigui des dels ajuntaments o des dels consells comarcals, es detectin les necessitats de formació que tenen professions que ja hi ha, o les futures per aconseguir cobrir demandes reals, la Generalitat no accepta cap proposta en aquest sentit. Està deixant de banda les propostes socials i afirma que és el mercat el que regularà aquesta situació.

No us cregueu massa aquestes adaptacions perquè d'altra banda hi ha una voluntat que no és la d'adequar les necessitats que té cada territori. Una cosa és el que s'ha de fer i una altra la disponibilitat per fer-ho. A Lleida, per exemple, no es tro-

ben fusters, professionals del fred o soldadors... Hi ha una empresa a 45 km de Lleida que se n'ha hagut d'anar a Extremadura a buscar 150 treballadors soldadors especialitzats. També falten, per exemple enginyers tècnics quan hi ha abundància d'advocats i economistes que no treballaran en allò que han estat estudiant.

Jaume Sellés (CCOO): Cal tenir present que al pla de la reforma de l'FP només hi han al·legat els sindicats, els ajuntaments i, en menor grau, els claudres i els professors. El que és inversemblant és que en cap moment la patronal hi hagi al·legat res, estic convençut que ni se l'han llegit, o almenys això és el que denota la seva actitud ■

Ivan Martínez. 5è electrònica
Isabel Díaz. 5è administratiu
Carme Sànchez. 5è administratiu
Institut Politècnic la Caparrella

Ludoteques municipals

El nen ha de tenir totes les possibilitats per dedicar-se al joc i a les activitats recreatives. Principi 7è de la Declaració dels Drets de l'Infant. ONU.1959

La infància no és un estat efímer i de preparació, sinó una etapa de la vida que té la seva pròpia funcionalitat i està sotmesa a unes necessitats particulars. El desenvolupament harmònic dels infants, doncs, no ha d'orientar-se vers un adult futur, sinó sobretot cap al nen present, i garantir la possibilitat de viure la infància i viure-la feliçment.

Més que la mera transmissió de coneixements fets, preparats i acabats, és l'activitat creadora i constructiva del nen i de la nena la que garanteix un desenvolupament harmònic autèntic, viu i real.

Dins aquest marc els jocs permeten iniciar un aprenentatge a partir de l'activitat que les nenes i els nens duen a terme sense imposició per part de l'individu adult. És un aprenentatge dirigit per ells mateixos, a partir dels seus desigs, i no d'allò que nosaltres creiem que han de fer.

Si el joc és una expressió cultural, la família hauria de ser el millor marc per practicar-lo. De fet gairebé tots els nens i les nenes volen jugar amb els seus pares, però parlant amb els pares ens adonem que són molt pocs els pares i les mares que juguen regularment amb els seus fills. També direm que freqüentment les dimensions educatives del joc escapen a l'atenció dels pares, els quals, sovint, les juguines, les coneixen a través de la publicitat que fan els fabricants, i que de vegades, deformen, més que no pas informen.

ACCIO EDUCATIVA D'altra banda el diàleg infant-joguina moltes vegades exigeix un espai més gran del que normalment es disposa dins la llar. Són poques les nenes i els nens que disposen a casa seva d'un lloc apte per al joc. Habitualment, no hi ha dins els habitatges actuals la possibilitat de dedicar una habitació al joc infantil, i generalment els dormitoris, estan concebuts més com espais per dormir i estudiar, que no pas per jugar.

Finalment la dimensió socialitzadora del joc sovint es perd en el joc individual, o com a molt, compartit amb algun germà quan es desenvolupa a la llar.

D'altra banda l'escola generalment potencia allò que és activitat lúdica, amb objectes molt concrets i amb unes finalitats generalment instructives.

A la ludoteca, els nens i les nenes trobaran l'espai de joc que potser els manca a casa seva, companys de diverses edats amb qui compartir el joc, adults que els proporcionaran informació i els faran propostes que estimulin el seu enginy i la seva creativitat.

És per tots aquests motius que des de l'Institut Municipal d'Educació es vol impulsar la creació de ludoteques, enteses com espais amb equipaments dirigits per un equip estable i professional, amb projectes específics de joc, activitats lúdiques i obert a nens i nenes de 3 a 12 anys.





Funcions de la ludoteca

Funció pedagògica

En oferir la possibilitat d'elecció entre unes joguines que afavoreixen el desenvolupament dels infants en tots els aspectes, s'educa i es desenvolupa la imaginació i l'esperit lúdic. No podem oblidar que per a les nenes i els nens jugar és essencial, indispensable i primari com ho poden ser dormir o alimentar-se.

L'infants s'impregna de tot allò que veu i escolta, és un ésser actiu que té necessitat de fer ell mateix tots els descobriments i viure totes les emocions, i les joguines són el millor mitjà per fer-ho, són, en definitiva, uns mediadors reconeguts.

Funció social

Moltes joguines, pel seu elevat preu, no poden arribar a mans de famílies econòmicament dèbils. En aquest sentit, i sobretot en uns barris determinats, a través de les joguines públiques de la ludoteca, s'ofereix les mateixes possibilitats de joc, diversió i desenvolupament a tots els nens i les nenes.

Funció comunitària

La joguina pública té un important paper formatiu, àdhuc per a aquells nens que poden tenir totes les joguines que volen, perquè a la ludoteca, podran trobar companys de joc. Jugant en grup aprendran a respectar, a ajudar i rebre ajut, a cooperar i a comprendre els altres. Però a més, l'existència de joguines comunitàries ofereix a l'infant la possibilitat d'escollir una joguina que ha de respectar perquè després uns altres puguin trobar-la i utilitzar-la en bones condicions

Funció d'animació al barri

La ludoteca pot convertir-se en un centre al barri, on petits i grans es trobin bé, on els nens i les nenes facin nous amics i els pares puguin relacionar-se amb els altres pares, educadors i professionals de la joguina, en un ambient relaxat i tranquil ■

Joan Ballesté Almacellas.
Cap de la Unitat Tècnica Socioeducativa

Pla lector curs 1997-1998

Aquest programa es va iniciar el curs 1992-1993, així, doncs, aquesta n'és la sisena edició. Els objectius principals del Pla lector tendeixen a aprofundir en l'aprenentatge de la llengua per permetre als nens i nenes descobrir les possibilitats que ofereix la lectura com a font de plaer i fantasia, d'informació i de coneixements, juntament amb els coneixements que sobre la mateixa llengua ofereixen els textos escrits (lèxic, morfosintaxi, ortografia, organització del discurs, etc.). També es pretén fomentar i estimular l'hàbit de la lectura, entre els nens i les nenes, dins i fora del marc escolar. És per això que considerem imprescindible que comptin amb un material adequat, proper i fàcilment accessible.

El programa té dues vessants:

- Pla de lectura pròpiament dit. Es faciliten dos títols a cada nen o nena que són els mateixos per a tots. Aquests títols s'acompanyen de fitxes didàctiques que contenen propostes d'activitats per treballar a la classe.

- Lots d'aula. La finalitat és incrementar el fons bibliogràfic de cadascuna de les aules. Enguany, la Comissió Tècnica de Selecció ha triat una obra de consulta per a lectors joves, l'anomenada "primera enciclopèdia", traducció catalana de la publicada l'any 1995 per Tow-Can Publishing Ltd.

Els destinataris i les destinatàries d'aquesta edició han estat els i les alumnes de tercer i quart.

El subministrament de llibres ha estat adjudicat a les següents editorials, d'acord amb la proposta de la Comissió Tècnica de Selecció integrada per dos tècnics de la Secció d'Educació i dos representants designats per la Junta de Directors.

1.648 títols individuals, tercer curs
Editorial Edelvives Baula
Col·lecció "Ala Delta"

1.548 títols individuals, quart curs
Editorial Cruïlla
Col·lecció "El vaixell de vapor"

128 lots d'aula
Editorial Edelvives

La distribució del programa ha estat la següent:

Títols individuals

Col·legis públics destinataris: 31

Curs	Alumnes	Llibres
Tercer	824	1.648
Quart	774	1.548

Lots d'aula

Col·legis	Nombre de col·legis	Lots
Públics	31	63
Concertats	12	61
Educació especial	2	4

Jesús Ángel Merino Sancho.
Cap del Negociat d'Ensenyament

Grups de reflexió per a pares i mares

Tots els oficis requereixen d'un aprenentatge per adquirir competència en la matèria; com es diu popularment, "ningú no neix ensenyat". Aquest aprenentatge també sol anar acompanyat d'unes pràctiques que faciliten el contacte amb la realitat a la persona que aprèn, de manera que quan s'hi troba de debò podem dir que ja sap una mica de què va.

Ara bé, com s'aprèn a fer de pares? Potser és l'únic ofici que et posa en contacte amb la realitat sense haver passat prèviament per unes pràctiques. Una realitat que, molt sovint és totalment desconeguda fins que te la trobes als braços i segueix sent-ho perquè cada dia que passa és una sorpresa, un descobriment. Perquè, per molt que hagi llegit -si aquesta ha estat la teva informació-, per molt que t'hagin explicat què cal fer -tradició oral, aprenentatge vicari-, la teva realitat és única i tu -pare o mare- ets novell en aquest ofici i amb la sensació d'inseguretat fruit del desconeixement.

Però, al costat de la teva realitat, única, personalíssima, n'existeixen d'altres, també úniques i també molt personals però que vistes en conjunt i des d'un punt de vista objectiu tenen força punts en comú: són situacions semblants, problemàtiques similars, preocupacions del mateix tipus...

Poder-ne parlar amb altres pares i mares que es troben com tu, permet un aprenentatge compartit, ric en aportacions pràctiques, no directiu, ni allisonador, sinó potenciador de la reflexió i d'un aprenentatge que parteix de les pròpies experiències.

Analitzar situacions no necessàriament conflictives ni problemàtiques, sinó simplement situacions quotidianes fruit del creixement dels fills i



filles, de les manifestacions que van aflorant a cada nova etapa evolutiva, dels interrogants que ens plantegen i que de vegades no sabem com respondre...

Tot això i molt més es pot compartir en els **grups de reflexió per a pares i mares**. Aquestes i altres qüestions poden ser motiu de debat, d'intercanvi d'experiències, de formulació d'opinions fonamentades i, per tant, d'aprenentatge.

A fer de pares se n'aprèn fent-ne, exercint com a tals, implicant-s'hi a fons i obrint els ulls a altres realitats que ens aporten també coneixements en aquesta apassionant, i alhora, difícil tasca ■

M. Glòria Peret i Llovera.
Gerent de l'Institut Municipal d'Educació

Pla lector curs 1997-1998

Aquest programa es va iniciar el curs 1992-1993, així, doncs, aquesta n'és la sisena edició. Els objectius principals del Pla lector tendeixen a aprofundir en l'aprenentatge de la llengua per permetre als nens i nenes descobrir les possibilitats que ofereix la lectura com a font de plaer i fantasia, d'informació i de coneixements, juntament amb els coneixements que sobre la mateixa llengua ofereixen els textos escrits (lèxic, morfosintaxi, ortografia, organització del discurs, etc.). També es pretén fomentar i estimular l'hàbit de la lectura, entre els nens i les nenes, dins i fora del marc escolar. És per això que considerem imprescindible que comptin amb un material adequat, proper i fàcilment accessible.

El programa té dues vessants:

- Pla de lectura pròpiament dit. Es faciliten dos títols a cada nen o nena que són els mateixos per a tots. Aquests títols s'acompanyen de fitxes didàctiques que contenen propostes d'activitats per treballar a la classe.

- Lots d'aula. La finalitat és incrementar el fons bibliogràfic de cadascuna de les aules. Enguany, la Comissió Tècnica de Selecció ha triat una obra de consulta per a lectors joves, l'anomenada "primera enciclopèdia", traducció catalana de la publicada l'any 1995 per Tow-Can Publishing Ltd.

Els destinataris i les destinatàries d'aquesta edició han estat els i les alumnes de tercer i quart.

El subministrament de llibres ha estat adjudicat a les següents editorials, d'acord amb la proposta de la Comissió Tècnica de Selecció integrada per dos tècnics de la Secció d'Educació i dos representants designats per la Junta de Directors.

1.648 títols individuals, tercer curs
Editorial Edelvives Baula
Col·lecció "Ala Delta"

1.548 títols individuals, quart curs
Editorial Cruïlla
Col·lecció "El vaixell de vapor"

128 lots d'aula
Editorial Edelvives

La distribució del programa ha estat la següent:

Títols individuals

Col·legis públics destinataris: 31

Curs	Alumnes	Llibres
Tercer	824	1.648
Quart	774	1.548

Lots d'aula

Col·legis	Nombre de col·legis	Lots
Públics	31	63
Concertats	12	61
Educació especial	2	4

Jesús Ángel Merino Sancho.
Cap del Negociat d'Ensenyament

Grups de reflexió per a pares i mares

Tots els oficis requereixen d'un aprenentatge per adquirir competència en la matèria; com es diu popularment, "ningú no neix ensenyat". Aquest aprenentatge també sol anar acompanyat d'unes pràctiques que faciliten el contacte amb la realitat a la persona que aprèn, de manera que quan s'hi troba de debò podem dir que ja sap una mica de què va.

Ara bé, com s'aprèn a fer de pares? Potser és l'únic ofici que et posa en contacte amb la realitat sense haver passat prèviament per unes pràctiques. Una realitat que, molt sovint és totalment desconeguda fins que te la trobes als braços i segueix sent-ho perquè cada dia que passa és una sorpresa, un descobriment. Perquè, per molt que hagi llegit -si aquesta ha estat la teva informació-, per molt que t'hagin explicat què cal fer -tradició oral, aprenentatge vicari-, la teva realitat és única i tu -pare o mare- ets novell en aquest ofici i amb la sensació d'inseguretat fruit del desconeixement.

Però, al costat de la teva realitat, única, personalíssima, n'existeixen d'altres, també úniques i també molt personals però que vistes en conjunt i des d'un punt de vista objectiu tenen força punts en comú: són situacions semblants, problemàtiques similars, preocupacions del mateix tipus...

Poder-ne parlar amb altres pares i mares que es troben com tu, permet un aprenentatge compartit, ric en aportacions pràctiques, no directiu, ni allisonador, sinó potenciador de la reflexió i d'un aprenentatge que parteix de les pròpies experiències.

Analitzar situacions no necessàriament conflictives ni problemàtiques, sinó simplement situacions quotidianes fruit del creixement dels fills i



filles, de les manifestacions que van aflorant a cada nova etapa evolutiva, dels interrogants que ens plantegen i que de vegades no sabem com respondre...

Tot això i molt més es pot compartir en els **grups de reflexió per a pares i mares**. Aquestes i altres qüestions poden ser motiu de debat, d'intercanvi d'experiències, de formulació d'opinions fonamentades i, per tant, d'aprenentatge.

A fer de pares se n'aprèn fent-ne, exercint com a tals, implicant-s'hi a fons i obrint els ulls a altres realitats que ens aporten també coneixements en aquesta apassionant, i alhora, difícil tasca ■

M. Glòria Peret i Llovera.
Gerent de l'Institut Municipal d'Educació

Atenció als infants de les escoles bressol municipals

La importància que es dóna a la infantesa com una etapa evolutiva crucial pel desenvolupament cognitiu i psicosocial dels nens i nenes, és el que fa que l'Ajuntament potenciï les escoles bressol municipals. Aquest mateix principi és el que el condueix, també, a desenvolupar la seva acció d'integració a les escoles bressol municipals de nens i nenes amb deficiències sensorials o físiques.

Aquest principi i el que se'n deriva, és a dir, la necessitat d'avaluar, incidir i controlar l'evolució d'aquesta etapa de la infantesa, és el que va fer que l'Ajuntament es plantejés dotar les escoles bressol municipals dels recursos humans, professionals i tècnics necessaris per abordar totes aquelles problemàtiques que poden aparèixer en l'etapa evolutiva d'1 a 3 anys.

Per tal de dur a terme aquesta tasca preventiva, d'ajut i de suport a aquells nens i nenes amb deficiències i per orientar psicopedagògicament les mestres, l'Ajuntament va signar un conveni amb l'Institut de Psicologia Evolutiva de Lleida.

Aquest equip d'avaluació i intervenció psicopedagògica està format per una psicòloga i pedagoga terapeuta, coordinadora de l'equip; i tres psicòlogues. Les seves actuacions es troben sota el marc teòric-pràctic dels models constructivistes del desenvolupament cognitiu.

Els objectius són:

1. Detecció de nens i nenes amb risc evolutiu, per tal de poder incidir, en aquests primers anys de vida, tan fonamentals pel seu futur desenvolupament global, en aquelles mancances evolutives que presenten, amb la finalitat d'aconseguir una recuperació i normalització d'aquestes, mitjançant una intervenció psicopedagògica adequada.

2. El control del desenvolupament de nens i nenes amb retard evolutiu o amb deficiència psí-

quica. La intervenció psicopedagògica precoç centrada en la potencialització i fomentació dels processos cognitius és fonamental per als nens i nenes amb retard o amb deficiència evolutiva.

Nivells d'intervenció

Per tal de dur a terme els objectius establerts, l'equip d'assessorament i intervenció psicopedagògica desenvolupa tres nivells d'intervenció.

• Intervenció directa amb els nens i les nenes:

- Observació directa a l'aula per part de la mestra i de la professional de l'equip.

- Avaluació i contrastació de l'avaluació amb les observacions de la mestra.

- S'estableix un diagnòstic psicopedagògic dels nens i nenes amb risc evolutiu.

- S'elabora i aplica el programa psicopedagògic.

• Intervenció amb les mestres:

- Orientacions psicopedagògiques concretes pels nens i nenes que presenten algun tipus de problemàtica, aquestes orientacions, passen per l'aplicació de les activitats de l'aula, relació psicoafectiva mestra-nens.

- Assessorament psicopedagògic, l'equip de mestres de cada escola bressol, tracta durant el curs d'analitzar i elaborar estratègies o problemàtiques diverses que tenen a veure amb la seva pràctica.

• Intervenció amb la família:

- Tutories amb els pares i mares a proposta de la mestra i/o de la membre de l'EAIP, per potenciar aquelles tutories que són proposades per la família.

- Escola de pares i mares, espai on els pares i les mares es reuneixen per tractar aquelles qüestions que els preocupen ■

Anna Carbajosa i Peñate. Cap de Secció de l'IME
Gemma Ribera i Ureña. Coordinadora de l'EAIP

La ciutat educa

La ciutat educa

En parlar d'educació hem de fer-ho en el sentit ampli del conjunt de facetes que entenem per educació: tot allò que dóna coneixements, que ajuda a reflexionar, a integrar i que exigeix esforços a nivell individual i/o col·lectiu.

Els camps que s'insereixen en l'educació de les persones són molt variats, com ho són les vessants de la vida de cada individu; començant per la família que és l'embrió de l'educació humana, el grup que està a l'entorn d'aquesta, veïns, amics, etc. Aquesta primera fase s'ha donat a través de segles d'història i encara avui continua vigent.

L'escola, com a lloc de recepció de coneixements i de convivència amb altres persones, majoritàriament alienes al nostre entorn més proper, és la segona fase del procés educatiu. Ella forma i dóna pautes de comportament a través del descobriment de coneixements nous, d'educació en la convivència. Fent reflexionar l'alumne en temes i fets que li permeten anar evolucionant, adquirint unes normes de conducta que són ampliades a través de tot el procés educatiu fins arribar a la universitat i que, juntament a l'aprenentatge dins de la família, ens marcarà en major o menor mesura durant tota la vida.

Sens dubte, l'altra universitat del coneixement, de l'aprenentatge continuat i de la cultura permanent és la universitat de la vida, on la influència del grup d'amics, la implicació de l'individu en els diferents col·lectius -més o menys propers al propi entorn-, els esdeveniments històrics o circumstancials, les actuacions de les institucions, i tot això té la seva incidència en el procés educatiu de tota persona. La influència educativa de pobles i ciutats la podem constatar en les petjades deixades al llarg del temps en amplíssims

campes del saber: pintures, escultures, música, art, tradicions, obres urbanístiques o d'equipaments, vivendes, monuments, etc.

Tenim coneixement de les diferències de caràcter i comportaments que es donen entre les persones, i que es detecten a nivell de pobles, ciutats i col·lectius, on les connotacions ideològiques i socials, fins i tot religioses, ens mostren el pluralisme de la influència educativa, rica en valors de tot tipus, i lògicament acompanyada de la servitud humana, tant en el fet positiu com en el negatiu. Doncs, sens dubte, l'educació pot ser limitada o integral, en positiu o en negatiu, però tot es reflectirà en el comportament de les persones, ja que només recull allò que sembres. Les grans diferències que es donen a nivell de pobles o ciutats en tots els nivells del saber, són fruit de la carença de mitjans i la manca tradicional d'una solidaritat permanent vers la valoració del conjunt.

La ciutat, no és tan sols ciment i blocs de cases, malgrat siguin necessaris per viure, sinó que està integrada per persones, encabides en diferents capes socials que les envolten i condicionen, i on les estructures burocràtiques, molts cops, l'únic que aconseguen és complicar la troca. Les administracions han de lluitar per sortir del seu aïllament cercant fórmules que superin antagonismes i suspicàcies ciutadanes, com fa el moviment veïnal per transformar la realitat actual. On hi ha individualisme, educa en la solidaritat, si hi ha passotisme promou el compromís, treballa per convertir la intransigència en respecte i tolerància, educant els ciutadans vers un canvi de comportaments positius a tots els nivells individuals i col·lectius.

L'educació no acaba en la infantesa, a l'escola o l'institut, ni tan sols a la universitat. Tots aquests estaments són acadèmicament bàsics, però l'educació i l'aprenentatge permanent formen part destacada i contínua al llarg de la vida. La participació en entitats, en col·lectius on es treballa per la comunitat, per la solidaritat, on l'únic que es demana, i s'agraeix, és la voluntat de participació i col·laboració, és "l'altra escola", "l'altra universitat", que no dóna títols però sí que dóna formació humana.

I és significatiu el fet que si en un descampat s'hi construeix un edifici, tot seguit se'n construeixen d'altres que inicien una societat veïnal que aviat es converteix en barri que, entre altres necessitats, reivindicaran una escola i altres centres educatius i, quan aquests ja estan en funcionament, als únics que no tenen en compte ni les administracions ni la comunitat educativa a fi de participar-hi, és als veïns, que foren els primers en reclamar la presència del centre educatiu a la zona.

Els centres educatius, des del parvulari, l'escola, l'institut o la universitat, han de ser els eixos que vertebrin l'educació individual i col·lectiva, que eduquin, en el compromís solidari i en la responsabilitat, tant pares com alumnes, ja que en l'educació és a partir del coneixement, la reflexió, la correcció educativa i l'esforç avaluat, com s'aconsegueix integrar les persones en el món del futur, que s'obrin al seu entorn i que es solidaritzin amb aquest. I les associacions de veïns intentem una educació solidària en les reivindicacions, en les activitats, en els actes i en les solucions de problemes generals, de forma col·lectiva i solidària. No pretenem, ni podem pretendre, que un problema general es solucioni individualment, ja que a l'afectar a molts, el més educatiu

és que tots en siguin conscients i es comprometin. De fet, a nivell interestatal i mundial, cada cop més es va cap a respostes conjuntes davant de problemes específics. Aquesta és una coincidència més, amb la visió solidària que el moviment veïnal té, en el rerafons educatiu de la seva idiosincràsia ■

Comissió d'Educació de la Federació d'AAVV.
Escola de Participació Ciutadana

Aules taller, un recurs a tenir en compte



Les aules taller són una experiència educativa que es va posar en funcionament durant el curs escolar 1981-82. Aquests centres van néixer per donar una sortida a tots aquells joves de 14 a 16 anys que quedaven sense escolaritzar perquè no volien o no podien continuar els estudis, ni tenien la possibilitat, a causa de l'edat, d'accedir a un lloc de treball.

Així, doncs, podríem dir que l'objectiu fonamental d'aquest tipus de centres és ser un instrument educatiu prou vàlid i realista com per poder ser, de manera oberta, al municipi, i amb caire integrador, un pont entre l'escola i el món laboral.

Els continguts de les aules taller podríem resumir-los en els següents blocs:

Tallers: fusteria, hoteleria, metall, mecànica, electricitat, fontaneria, costura, arts plàstiques i informàtica. La finalitat d'aquests tallers és posar les bases per aprenentatges futurs, desvetllant predisposicions, estimulants el desenvolupament manipulador i descobrint noves possibilitats d'expressió i de creativitat.

Aula: Es prepara i s'avalua els joves per a l'obtenció del graduat escolar i/o per millorar el seu nivell acadèmic i cultural. Es tracta de fer un treball dinàmic, amb grups reduïts i amb el tracte el més individualitzat possible, que faciliti l'atenció i l'interès de l'alumne.

Activitats culturals i esportives: Són especialment importants per fer "descobrir" a l'alumne el seu entorn, aconseguir sensibilitzar-lo i motivar-lo cara a la participació ciutadana.



A qui va adreçat aquest recurs?

A tots aquells joves de 14 a 16 anys -excepcionalment de 13 anys- que tenen dificultats en els estudis (no els agraden o els costen) i volen fer un aprenentatge més pràctic, que els serveixi per orientar-se i preparar-se cara al món laboral. De vegades, hi ha qui associa aquest recurs amb alumnes conductuals, quan aquests constitueixen només una minoria de l'ampli ventall caracterològic del nostre alumnat. Sovint passa, però, que aquell alumne que a l'escola o a l'institut no podia seguir el ritme dels seus companys i es dedicava a xerrar o a molestar, fins a aconseguir ser titllat de problemàtic; aquí, a les aules taller, motivat pels tallers i pel tipus d'estudis que l'acosten molt més al món laboral, mostra un comportament normal i correcte.

La Reforma educativa i les aules taller

Pensem, donat els bons resultats assolits al llarg d'aquests disset anys d'existència, que cal aprofitar l'experiència d'aquest recurs i saber-lo adaptar a la realitat educativa actual.

Creiem que, malgrat tots els esforços que facin els instituts per atendre la diversitat, sempre hi haurà uns alumnes determinats que necessitaran un recurs diferent que els ofereixi aquell tractament i aquella sortida que difícilment podran trobar en altres centres. Sembla ser que les aules taller -possiblement adaptades a unitats escolars externes (UEE)- poden ser aquesta sortida, com ho ha estat fins ara, per aquest tipus d'alumnes.

Volem insistir en el principi de garantia, és a dir, en què l'orientació i la derivació dels alumnes al nostre centre ha de fer-se de la manera més professionalitzada possible; i en la necessitat de dignificar al màxim el recurs. No podem parlar de les aules taller o les UEE com a centres disgregadors que agrupen nens conflictius i/o de risc social. Hem de parlar de centres especialitzats, amb els millors professionals i amb els millors recursos, per ajudar a nois i noies que han fracassat en els centres ordinaris i mereixen una nova oportunitat i tota la nostra atenció, per enfrontar-se a un immediat futur laboral amb prou garanties d'èxit.

Actualment a Lleida funcionen dues aules taller que treballen coordinadament. Al barri de la Mariola trobem l'Aula Taller Turó de Gardeny i al barri dels Magraners, l'Aula Taller Magraners. Són centres públics finançats per la Generalitat i l'Ajuntament ■

Claustre de professors de les aules taller

Escola Esperança

L'Escola Esperança és un centre educatiu que escolaritza alumnes que presenten unes necessitats educatives especials de caràcter permanents derivades d'un retard intel·lectual.

Si fem història de l'Esperança, forçosament hem de fer història de les persones. Des d'aquells que l'any 1964 amb el seu esforç (juntament amb l'antic "Montepio", després "La Caixa" van engegar el que més tard seria un centre públic d'educació especial (i aquí hem de fer esment del Sr. Josep Eritja i del Dr. Antoni Cambrodí) fins als centenars de nens i nenes, nois i noies amb necessitats educatives especials que han passat per l'escola durant aquests 34 anys (es diu aviat!).

La consideració de les diferències existents en aquest col·lectiu d'alumnes: edats, ritmes d'aprenentatge, interessos, capacitats cognitives... ens porta a planificar respostes educatives diferents amb la intenció d'aconseguir desenvolupar al màxim les seves capacitats.

Aquest principi ens exigeix anar construint un centre educatiu dinàmic i obert a l'entorn social.

A la pràctica, aquestes necessitats es tradueixen en el desenvolupament d'aprenentatges dins i fora del centre i, per tant, en col·laboració amb altres entorns educatius. Per tal de fer front a aquest repte comptem amb el suport de les famílies d'aquets alumnes.

La convicció que formem alumnes per desenvolupar-se en un entorn normalitzat amb altres persones, amb i sense discapacitats, ens ha portat a valorar com a necessària la col·laboració amb diferents professionals que poden aportar, en els seus respectius centres, una formació complementària a la que nosaltres oferim en el nostre centre.

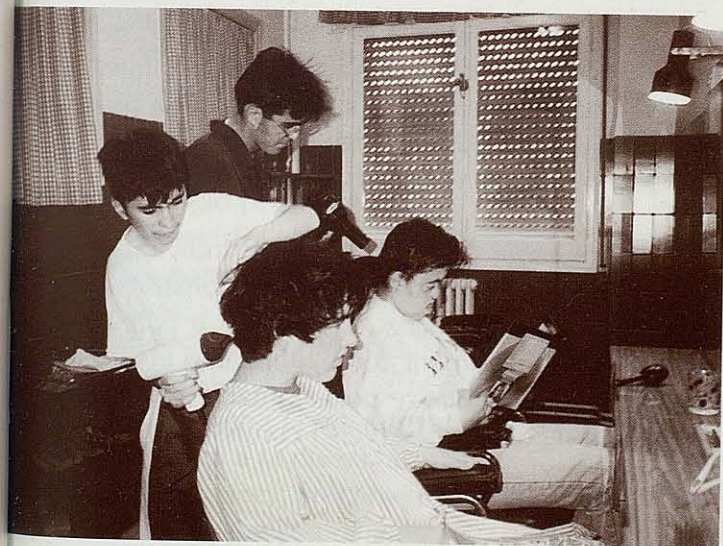
Per tant, l'**escolarització dels alumnes** no es desenvolupa exclusivament a l'Esperança. Així:

- Una part de l'alumnat té una escolaritat combinada o compartida, la qual cosa significa que els aprenentatges els fa a l'escola ordinària del seu barri o poble (uns dies a la setmana) i al nostre centre (la resta de dies).

- D'altres alumnes reben atenció puntual (fisioteràpia, estratègies comunicatives), continuant la seva escolarització en el centre ordinari.

- Els alumnes de més de 16 anys, poden combinar els aprenentatges escolars amb la formació prelaboral mitjançant la incorporació a tallers: enquadernació, cuina, perruqueria, horticultura... a càrrec de mestres del centre i professionals externs.

- Els alumnes que han assolit una formació socio-laboral suficient, continuen la seva preparació fora del centre, mitjançant centres de formació ocupacional ordinaris.





L'**equip docent** que atén els alumnes està format, actualment, per:

- Onze mestres d'educació especial, cinc educadors especialitzats i un fisioterapeuta (clastre docent).
- Un equip de monitors que intervenen a temps parcial (3 h), format per deu persones amb diferent formació (mestres d'educació especial, INEF, especialistes en perruqueria, enquaderació...).

La importància de considerar fonamentals altres entorns diferents de l'educacional, com els recreatius o els comunitaris, ens porta a organitzar activitats o aprofitar aquelles que altres institucions organitzen, com natació, teatre, música...

Considerem molt important la col·laboració amb les famílies pel fet que és fora de l'entorn escolar (entorn familiar, comunitari) on han de posar en pràctica els aprenentatges escolars. Les famílies i altres agents socials (monitors d'esplais, esports, professors de música...) ens ajudaran a saber si els alumnes són capaços de transferir i generalitzar els aprenentatges.

El **centre** està organitzat en 3 nivells anomenats estadis que vénen a coincidir (amb una diferència de 2 o 3 anys respecte a les edats dels alumnes dels centres ordinaris) amb l'etapa d'infantil, primària i secundària obligatòria.

Existeixen altres comissions amb diferents finalitats: extraescolars, migdia, escolaritat combinada...

Les decisions tècniques sobre els canvis d'emplaçament escolar o altres mesures específiques compten amb l'orientació i supervisió de la psicopedagoga de l'EAP, que, igualment, dóna ajut psicològic als alumnes que ho necessiten.

L'**APA** té un paper rellevant al Centre. Individualment o en col·laboració amb l'Escola organitza: colònies, escoles de pares, viatges per a pares i fills, esplais... Igualment comparteix amb el personal docent del centre responsabilitats en el funcionament de diferents serveis i comissions ■

Claustre de professors de l'escola Esperança

Col·loquis d'educació i vida quotidiana

Aquest projecte sorgeix a fi de recolzar les iniciatives que neixen en els centres i en les mateixes associacions de pares i mares d'alumnes. Per dur-lo a terme es compta amb la col·laboració, mitjançant un conveni, de la Federació d'Associacions de Pares de Catalunya, a través la seva delegació a Lleida.

Les activitats que es deriven d'aquest projecte són xerrades i col·loquis que es faran als centres educatius de la ciutat que ho sol·licitin.

Les xerrades-col·loqui s'organitzaran a través de les APA dels respectius centres, per tant si esteu interessats en qualsevol dels temes següents adreceu-vos a l'associació del vostre centre.

Podeu proposar qualsevol altre tema educatiu que sigui del vostre interès.

Temes possibles per a les xerrades-col·loqui

- El diàleg, primera clau de l'educació.
- Com eduquem els nostres fills?
- Adolescència, etapa difícil.
- La disciplina, a casa i a l'escola.
- Premis i càstigs.
- Les notes escolars.
- Com ajudar els nostres fills i filles en els seus estudis.
- Orientació i tutoria.
- I tu, què vols ser quan siguis gran?
- Fracàs escolar.
- Educació per al consum.
- La televisió: el convidat de sempre.
- Els pares contra el consum de drogues i la violència juvenil.
- Alcoholisme i drogoaddicció.
- L'agressivitat dels nostres fills.
- Educar per a la tolerància.
- L'atenció a la diversitat.
- Les vacances, un canvi necessari. Educació per a l'oci i el temps de lleure.

- Adquisició d'hàbits.
- Mecanismes i paper de l'autoestima en la formació de la personalitat.
- Educació sexual.
- La relació família-escola.
- Les escoles de pares i mares.
- Tècniques per a la dinamització de les APA.
- El paper dels pares i mares dins dels consells escolars.

Taller d'educació artística Escola de formació al llarg de la vida

Coneixement dels colors i de la pintura de manera pràctica. Visualització d'imatges per mitjà de la projecció de vídeos i diapositives.

Dies: 20, 21, 23, 27, 28, 30 d'abril / 4 i 5 de maig.

Lloc: Casal Social de la Mariola.

Horari: de 10 a 12 hores.

Taller de literatura

Desenvolupar el gust per la lectura i la literatura, veure i treballar les grans possibilitats que tenim cadascú en el nostre interior com a vivència per manifestar els nostres sentiments.

Dies: 20, 27 d'abril / 4, 18, 25 de maig / 1 de juny.

Horari: de 17 a 19 hores.

Lloc: Casal Social de la Mariola.

Taller de formació personal

Coneixement de si mateix. Es treballaran aspectes d'autoestima, la seguretat personal i la capacitat de comunicar-nos amb nosaltres mateixos i amb les persones del nostre entorn immediat.

Dies: 12, 14, 19, 21, 26 i 28 de maig.

Horari: 10 a 12 hores.

Lloc: Casal Social de la Mariola.

Inscripció: Oficina Municipal d'Atenció al Ciutadà, Institut Municipal d'Educació. Telèfon: 70 03 92
Quota: 1.000 ptes.

Àmbits de reflexió i debat

General

- El meu fill/filla s'està fent gran, em preocupa.
- No sé com posar límits al meu fill/filla.
- Cada dia em costa més de parlar amb el meu fill/filla.
- Sembla que quan dic alguna cosa no m'escolta.
- Què passa si dic que no?
- Hi ha una única i bona manera d'educar els fills/filles?
- Com em sento quan el meu fill/filla es fa gran?
- Em preocupa si alguna de les coses que faig pot influir negativament en el meu fill/filla.

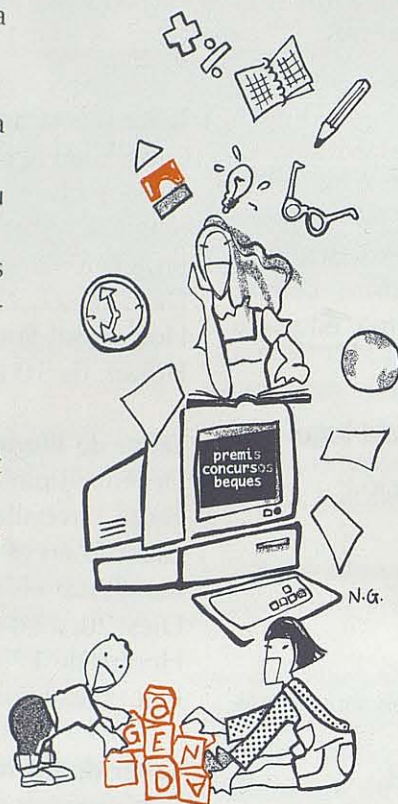
Adolescència

- El meu fill/filla està canviant molt ràpidament, l'ajudo prou?
- Passa més temps amb els seus companys que amb nosaltres.
- Em contesta malament, i abans no ho feia.
- Abans m'ho explicava tot, ara gairebé no em conta res.
- El meu fill es vol deixar el cabell llarg. A mi no m'agrada.
- M'agradaria que el meu fill/filla fos amic meu.
- Em sento impotent quan no em fa cas.
- El meu fill/filla és gairebé un adult. Com em sento jo?

Grups de reflexió pares i mares

Senyals d'alerta

- El meu fill /filla es nega a parlar dels nous amics que ha fet. No vol portar-los a casa. Sempre ho havia fet.
- Tot i que mai no m'ha agradat la música que escoltava, trobo que ara n'escolta de molt més estranya.
- Ha començat a tenir problemes de disciplina a l'escola.
- Ha perdut l'interès que tenia per les activitats escolars.
- Parla de manera diferent, vol vestir-se d'una manera totalment estranya.
- Sempre estava fent esport i ara de sobte no fa res. Ha perdut tot l'interès.
- S'està aprimant massa.
- Quan parlem de temes relacionats amb les drogues, es posa a la defensiva.



Si sou un grup de pares i mares que us interessa reflexionar conjuntament amb l'ajut d'un coordinador, podeu adreçar-vos a l'Institut d'Educació Ramon Barrull. Tel. 70 03 92



Treball premiat al concurs Liceu Escolar



*f*requència educativa

Programa de l'Institut municipal d'educació

LA PAERIA



Ajuntament de Lleida