

Nº1

Gas Lleida



Gas Lleida

Als nostres clients

Aquesta publicació, de la qual tenen ara a les mans el primer número, és un instrument que la Companyia pretén que serveixi per fomentar el necessari diàleg amb els clients, en una activitat que, com la distribució del gas canalitzat, vé marcada tan fonament per la idea de servei al públic usuari.

Mitjançant aquesta nova revista que hem anomenat **Natural**, com el gas que nosaltres subministrem, volem donar a conèixer el conjunt de serveis que la Companyia posa a la seva disposició, i alhora informar sobre les possibilitats i avantatges que té l'energia gas i sobre quina ha de ser la millor manera de fer-la servir per tenir una completa seguretat i comoditat.

Els continguts d'aquesta publicació i la nostra voluntat de comunicació amb els nostres usuaris creiem que mostren i potencien la filosofia de servei que marca el comportament de l'activitat de la nostra Empresa.

A nuestros clientes

Esta publicación, cuyo primer número tiene usted ahora en sus manos es un instrumento que la Compañía quiere que sirva para fomentar el necesario diálogo con los clientes, en una actividad que, como la distribución de gas canalizado, viene marcada tan hondamente por la noción de servicio al público usuario.

A través de este medio que se llama **Natural**, como el gas que nosotros suministramos, queremos darle a conocer el conjunto de servicios que la Compañía pone a su disposición, y a la vez informarle acerca de las posibilidades y ventajas que tiene la energía gas que usted utiliza y sobre cuál ha de ser la mejor manera de usarla para que redunde en la completa seguridad, comodidad y confort del cliente, es decir, de usted.

El contenido de esta publicación y nuestra voluntad de comunicación con todos nuestros usuarios creemos que demuestran y potenciarán la filosofía de servicio que ya impregna todos los comportamientos de la actividad de nuestra Empresa.



Telefons d'interés / Teléfonos de interés

Bombers de Lleida:	23 40 80	Protecció Civil:	23 97 48
Bombers de la Generalitat	24 80 80	Guàrdia Urbana	092/23 43 40

Serveis d'Assistència Tècnica Oficial d'aparells a gas per Lleida

Agni	23 20 12	Kroms	26 29 00	Aspes	23 29 78-23 30 85
Braun	23 28 32	Adisa	93-237 38 20	Expert	26 86 32
Corcho	23 20 12	Vaillant	16 71 97	Olmar	93-219 23 55
Edesa	24 11 14	Cointra	24 01 13	Beretta-Hidroterm	21 15 09
Fagor	23 29 78-23 30 85	Chaffoteaux	27 37 11-27 37 15	Junkers	27 06 11
Philips	27 18 59	Otsein	26 59 74	Johnson	27 37 11
Super-Ser	23 20 12	A.E.G.	27 01 38-28 02 32	Roca	23 23 46
Teka	26 15 97	Corberó	20 44 47	Saunier Duval	27 16 40
Joannes	23 47 85-26 38 16	Crolls	23 20 12	Timshel	26 15 97
Savio	27 37 11-27 37 15	Westinghouse	24 11 14	Alvima	96-375 03 00
				Thomson	26 29 00

Gas Lleida, S.A.

Major, 74
25007 Lleida

Atenció Clients
Venda aparells
Instal·lacions
Revisions
Tel. 27 18 11

Avaries/Urgències
27 18 11 (hores laborables)
20 15 81 (hores no laborables i festius)

Natural, nº 1 Desembre 1991

Edita: Serveis Publicitaris-Grup Catalana de Gas.
Imprimeix: Color Offset Rajovi
Maquetació: Estudi Ferran Sendra

Natural, nº 1 Diciembre 1991

Edita: Servicios Publicitarios-Grupo Catalana de Gas.
Imprime: Color Offset Rajovi
Maquetación: Estudi Ferran Sendra

Gas Lleida: Una empresa en expansió

Per a l'economia i la societat de les terres de Lleida, el gas natural significa un avenç important. El gas natural és una font d'energia no contaminant, d'àmplia acceptació a tots els països de l'Europa Próspera; que contribueix a un més alt confort i qualitat de vida i ajuda a la potenciació dels sectors econòmics, tant de la indústria com dels serveis i de l'activitat comercial.

L'any 1987 es va iniciar la construcció d'una nova planta de Gas Natural líquid al Polígon Industrial "El Segre". A la darrera de l'any 1988 el nombre de clients de la Companyia era de 5.900 i l'àrea de subministrament era el

centre de la ciutat. L'expansió comercial s'inicia en el darrer trimestre de l'any 1988 cap a la zona del Cap-Pont, carrers Roca Llauredó, Templari, Unió, Neptú, Lluís Companys i Castella; al llarg de l'any 1989, es va fer la gasifi-



cació del barri de Pardinyes i la zona de Doctor Fleming on, a la darrera d'aquest any, tindrem 900 clients; l'any 1990, vam iniciar la gasificació del barri de la Mariola, on en aquests moments tenim 950 clients.

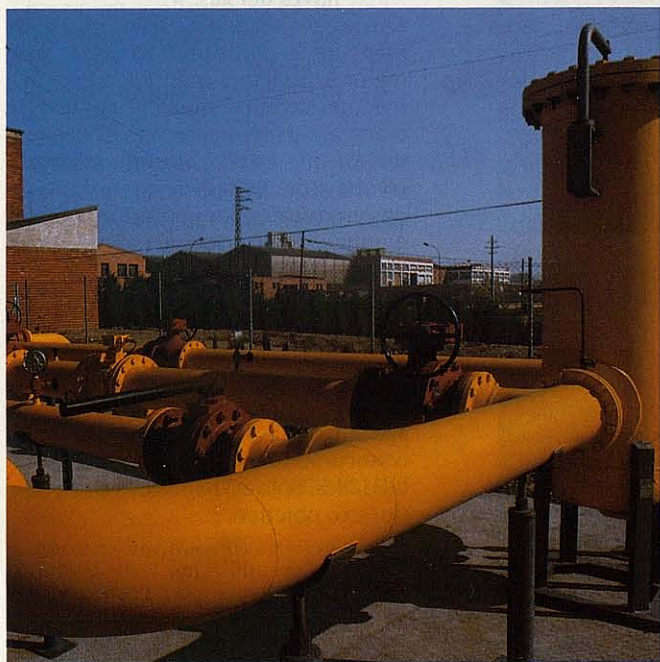
Al llarg del 1991 hem iniciat la gasificació del barri de Balafia on esperem comptar, a la darrera de 1992, amb prop de 850 clients que arribaran als 1.200 l'any 1994.

Al llarg del 1992 iniciarem la gasificació del barri de La Bordeta on esperem comptar, a la darrera del 1992, amb més de 700 clients per arribar l'any 1995 sobre els 1.300 clients. L'any 1993 iniciarem la gasificació del barri del Secà de Sant Pere on esperem obtenir, al llarg del primer any, uns 650 clients per arribar als 900 l'any 1995.

A l'acabament d'aquest any 1991, el nombre de clients de Gas Lleida, S.A. serà d'uns 11.500 (42.000

usuaris), dels quals gairebé un 60% seran clients amb calefacció (26.000 usuaris).

Hi ha la confiança d'arribar als 18.000 clients l'any 1995 amb un 70% de clients amb calefacció.

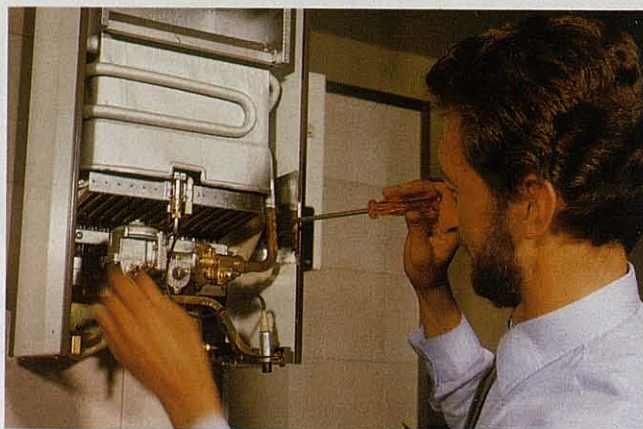


Consejos e información

Energía de progreso y bienestar para que nuestra sociedad avance hacia el futuro en perfecta armonía con el medio ambiente y la naturaleza, el gas es un factor básico en la consecución de un mejor nivel de vida. Cómodo, eficaz, limpio y económico, es difícil imaginar la vida sin esta energía que permite disfrutar de todas las ventajas que hacen la vida del ser humano más confortable. Sin embargo, ¿conocemos realmente todas las posibilidades del gas?, ¿todos sus usos? ¿su control?

Cómo mantener sus instalaciones en buen estado

- El buen uso del gas pasa, en primer lugar, por un buen mantenimiento de las instalaciones, desde el contador hasta los aparatos. Cada cuatro años, y tras un cuidadoso examen, una Empresa Instaladora de Gas Autorizada, deberá extender un certificado oficial pertinente que demuestre el perfecto estado de las mismas. Hay que recordar, sin embargo, que es responsabilidad del propietario del inmueble el mantenimiento de las instalaciones situadas entre la llave de entrada del inmueble y el contador. Cualquier nueva instalación de gas, modificación o ampliación ha de ser efectuada por una Empresa Instaladora.
- La rapidez y la serenidad son conceptos claves que deben marcar nuestra conducta a la hora de detectar la existencia de alguna fuga de gas. Cierre inmediatamente la llave general de la instalación del gas del piso o local y, sin encender fósforos ni pulsar timbres ni interruptores, ventile la habitación, avisando sin demora a una Empresa Instaladora o al Servicio de Urgencias de la Compañía.
- Tampoco debemos olvidar cerrar la llave de paso general en caso de ausencias prolongadas y durante las noches, siempre y cuando no desee tener algún aparato en funcionamiento.
- Finalmente, para asegurar un buen mantenimiento, recuerde que las tu-



berías del gas no deben utilizarse para tomas de tierra de aparatos eléctricos ni tampoco para colgar objetos. Además, si han de atravesar falsos techos o locales cerrados, es necesario que tengan protección ventilada.

Cómo emplear y cuidar los aparatos

- Es prioritario que, a la hora de adquirir un aparato a gas, nos aseguremos que esté homologado y preparado para el tipo de gas que vaya a consumir. No intentemos, sin embargo, instalarlo nosotros mismos, ya que esto es tarea a realizar por el personal especialmente autorizado por el fabricante, o bien por una Empresa Instaladora de Gas Autorizada. Usted puede instalar sin embargo la cocina, siguiendo siempre las recomendaciones facilitadas por el fabricante, al estar considerada ésta un aparato sencillo.
- Un buen seguimiento de las instruc-

ciones marcará sin duda el buen uso de cualquier aparato. Es preciso leer atentamente las instrucciones de uso y mantenimiento que los fabricantes proporcionan junto con cada modelo. En ellas encontraremos la descripción de los lugares donde deben estar instalados los aparatos de consumo. Estos espacios deben reunir unas condiciones adecuadas en cuanto a volumen o capacidad, además de tener una entrada de aire necesario para la buena combustión del gas y evacuación de los productos que resulten de la misma, todo con la finalidad de conseguir una buena renovación del ambiente.

- A la hora de empezar a utilizar un aparato de gas, haga siempre la misma operación: abra primero la llave de paso y a continuación, aplicando previamente una llama al quemador o actuando sobre el dispositivo de encendido, abra la llave del quemador correspondiente. Una vez utilizado, cierre primero la llave del quemador y después la llave de paso del aparato. Recuerde siempre que es importantísimo impedir que los niños manipulen los aparatos y las llaves del gas.

- Antes de terminar, unos consejos más que le permitirán asegurar una mejor utilización: mantenga los quemadores siempre limpios y haga revisar el aparato si se ennegrecen los recipientes, ya que esto es síntoma de mala combustión. Evite el derrame de líquidos producidos por ebullición sobre el quemador, ya que pueden apagar la llama y causar a continuación una fuga de gas, y procure también no dejar los fuegos de la cocina encendidos en caso de ausentarse de la vivienda. Deseamos que todos estos consejos para el mantenimiento y uso de su aparato de gas sirvan para mejorar sus conocimientos sobre el gas y sus posibilidades. Sólo así habremos cumplido nuestro objetivo.

Los anteriores consejos son recomendaciones de utilización y medidas de seguridad que los usuarios deben tener presente para el uso del gas. (Reglamento General del Servicio Público de Gases Combustibles).

Fácil y útil

¿Sabe usted cómo colgar cuadros sin manchar la pared...cómo cocinar sin olores...? Todos estos trucos, y algunos más, los encontrará en esta sección.

Los mejores dorados

Son ahora posibles si barniza con cualquier barniz para esmalte -de venta en droguerías y grandes almacenes- los objetos dorados: bisutería, picaportes, etc.

Fora les pudors

Per evitar la pudor de la col-i-flor, res de millor com afegir mig vas de llet a l'aigua de la cocció. Una altra solució és afegir-hi vinagre.

Sin esfuerzo

Para limpiar los colchones use un cepillo mojado en gasolina.

Sense taques

Per penjar quadres lleugers col.lo-queu-hi al darrera una mica de pasta de dents. Quan els canvieu de lloc no quedarà cap senyal a la paret.

Gafas más limpias

Si las gafas están sucias, utilice ceniza de cigarro para limpiarlas.

Fora les taques de sang

Les taques de sang poden desaparèixer. Si la taca és recent feu servir aigua freda. Si és seca, cal mirar d'eliminar-la amb aigua i vinagre. Les peces blanques, cal netejar-les amb aigua freda i lleixiu. Si la peça no es pot mullar, hem de fer una pasta amb aigua i midó, cobrir la taca i deixar que la pasta s'assequi. Després, raspallarem amb un raspall dur.

Paredes sin manchas

Para quitar las pequeñas manchas de las paredes empapeladas coja un trozo de miga de pan o una goma de borrar, moviéndola de arriba a abajo. Para quitar manchas de grasa, coloque un trozo de papel de seda y pase una plancha caliente. Recuerde que el talco también quita manchas.

Colors vius

Perquè la roba no perdi el color, cal posar a l'aigua un bon grapat de sal.

Tapón a la medida

Un tapón de corcho demasiado ancho para la boca de una botella se contraerá si lo metemos un rato en agua hirviendo.



El millor suavitzant

Per a les puntes dels cabells obertes i resseques va bé de preparar una màscara amb rovell d'ou batut i una mica d'oli d'oliva. L'apliquem durant uns minuts i després netegem els cabells com de costum. Al cap de poc notarem la diferència.

Cosas que beber:

Una Bebida Natural

Llega el verano, y con él el calor y las ganas de beber. En esta ocasión le proponemos un batido natural que le permitirá «pasar» de la sed, mientras sigue en forma:

Bata un melocotón bien lavado y pulido, cinco nísperos, maduros y pelados, a los que previamente habremos quitado los huesos, y media zanahoria, igualmente raspada para quitarle la piel.

Aparte de ser una bebida deliciosa, debe recordar que el melocotón contiene vitaminas A, B1, B2, C, PP, además de calcio, hierro, cinc y manganeso, y los nísperos llevan vitamina B y C, además de tener propiedades diuréticas y reguladoras de las funciones intestinales.

Por si faltara algo, la zanahoria es muy rica en vitaminas A, B1, B2 y C.

Contiene carotina, hierro, potasio, fósforo, magnesio, azufre, cobre y bromo y es depurativa, diurética y muy refrescante.

Fer turisme:

Sevilla

El 92 s'acosta, i amb ell dues grans cites: els Jocs Olímpics de Barcelona i l'Exposició Universal de Sevilla. Ara que ve l'estiu, a un any de la gran mostra, és el moment de plantejar-se una visita a la capital andalusa. Aquí us oferim alguns petits suggeriments:

Per menjar: "Rabo de toro"

Per visitar: La catedral i la Giralda, los Reales Alcázares i el Museo de Bellas Artes.

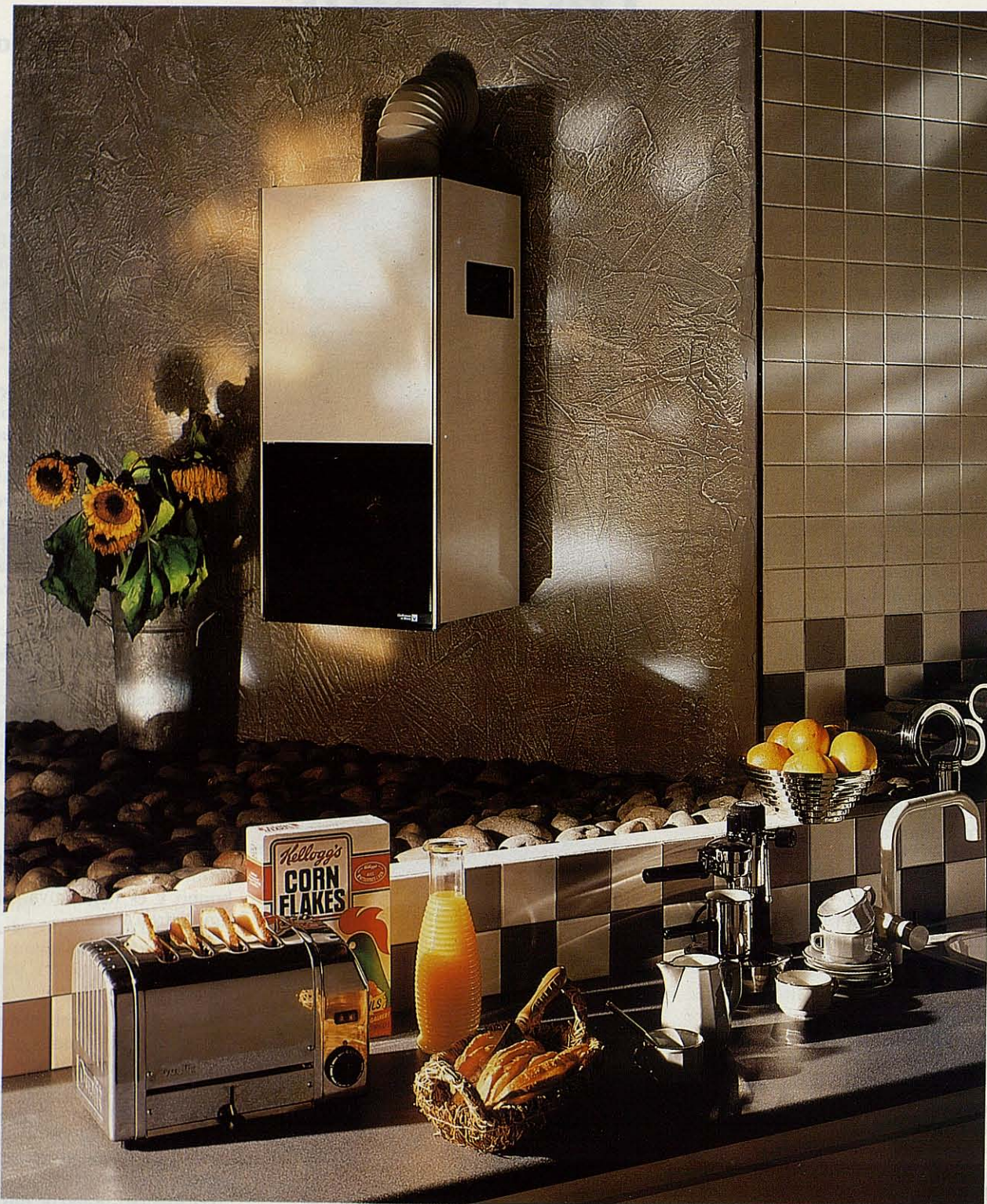
Per comprar: Ceràmica

Fer un tomb: Pel parc de María Luisa, els barris de Santa Cruz i Triana.

Per acabar un toc modern: El bar «Blue Moon».

Calderas murales a gas

Calefacción central individual
+ agua caliente instantánea



Si desea conocer las últimas novedades sobre nuestras calderas a gas,
recorte y envíe este cupón y nos pondremos en contacto con usted.

NOMBRE _____
DIRECCION _____
POBLACION _____
PROVINCIA _____
TEL. _____

Chaffoteaux et Maury



Chaffoteaux Ibérica, S.A.

Muntaner, 239-253
Tel. (93) 209 69 55*
Télex 98224 CHFB
Fax (93) 202 05 14
08021 BARCELONA

GAMOR

Desde 1981

LES PRESENTAMOS SUS NOVEDADES EXCLUSIVAS

LA COCINA AMANDA
MOD. 4066

LA AVITOCERAMICA
MANTO A GAS

La torxa olímpica



Quan el proper 25 de juliol de 1992 la flama olímpica cremi a l'Estadi de Montjuïc que-darà perpetuada un cop més una tradició que té les seves arrels molt més enllà de la pròpia celebració dels Jocs. I és que l'origen d'aquesta torxa, que un cop cada quatre anys presideix la confrontació esportiva més important del món, cal cercar-lo en la simbologia i els mites: concretament en el culte a Zeus, cap suprem de l'Olimp, déu de les tempestes i portador del llamp, i de la seva dona, Hera.

La tradició dels helènics era encendre un foc a l'altar de la deessa que simbolitzava per a ells l'esperit dels déus grecs.

Aquest costum es mantingué quan començaren a celebrar-se els primers Jocs de l'Anti-guitat, ja que la flama va restar encesa a la ciutat d'Olímpia, designada seu permanent d'aquelles primeres Olimpíades.

Encendre aquelles primeres flames era però, molt més complicat que no pas ara, ja que es feia mitjançant un mirall parabòlic que concentrava els raigs solars i encenia un combustible líquid. Aquest enginyós sistema no té res a veure amb el que van fer servir en un dels últims Jocs celebrats, concretament a Los Angeles, l'any 1984, on sota el conjunt arquitectònic de l'Estadi hi havia una complexa instal·lació de gas natural que va permetre de forma automàtica visualitzar tots els símbols de l'Olimpíada, entre ells la torxa olímpica. Al llarg dels quinze dies que duraren les competicions es van consumir 107 milions de peus cúbics de gas, subministrats per la companyia «Southern California Gas Co».



La torxa olímpica: una tradició recuperada

Malgrat que la flama olímpica presideix els estadis on es celebren les Olimpíades des de l'any 1928, a Amsterdam, no es fins els Jocs de Berlín, l'any 1936, quan es consolida l'avui tan tradicional



trajecte del foc sagrat des de Olímpia fins a la seu corresponent dels Jocs.

Barcelona 92: la flama d'un poble

El 17 d'octubre de 1986, a Lausana, el president del Comitè Olímpic Internacional, el català Joan Antoni Samaranch, proclamava Barcelona seu dels Jocs Olímpics de 1992. En aquell moment començava una llarga carrera que acabarà quan la torxa olímpica s'apagui en l'última jornada dels Jocs. Una vegada més, la flama dels antics grecs servirà així per il·luminar no tan sols el triomf i l'esforç dels atletes dels Cinc Continents, sinó també les il·lusions de tot un poble.

La torxa de Barcelona cremarà gas natural i en el disseny del pebeter ja hi treballa una empresa de Catalunya. El desenvolupament tècnic de les torxes de mà del recorregut dels atletes el fa Catalana de Gas, empresa proveïdora oficial de gas natural per als establiments olímpics.

Però, abans que la torxa olímpica arribi a Barcelona haurà fet un llarg recorregut. Per seguir-la ens caldria un mapa. Primer, les ruïnes d'Olímpia, després, Atenes, seu dels primers Jocs de l'Era Moderna. Des d'allà, i amb avió, la flama sortirà cap a les ciutats no europees que han organitzat altres edicions dels Jocs: Seül, Tokio, Melbourne, Mèxic, Los Angeles, Sant Louis, Montreal, i Nova York. Ja de nou a Europa, i després de Brussel·les, seu de la C.E.E., la torxa començarà un llarg itinerari per les seues europees dels Jocs: Londres, Ambers, Estocolm, Helsinki, Moscou, Berlín, Munic, París i Roma.

I després d'Itàlia, Catalunya, ja que per Empúries, i després d'haver fet escala a Ciutat de Mallorca, iniciarà un periple per la Península visitant Girona, Perpinyà, Andorra, Sant Sebastià, Pamplona, Logroño, Vitòria, Bilbao, Santander, Gijón, Oviedo, Santiago de Compostela, León, Burgos, Valladolid, Toledo, Lisboa, Mèrida, Sevilla, Las Palmas, Cadis, Màlaga, Granada, Múrcia, València, Madrid, Saragossa, Lleida, Tarragona, d'on marxarà cap a Barcelona, on després de recórrer els barris de la ciutat, s'instal·larà a l'Estadi de Montjuïc.

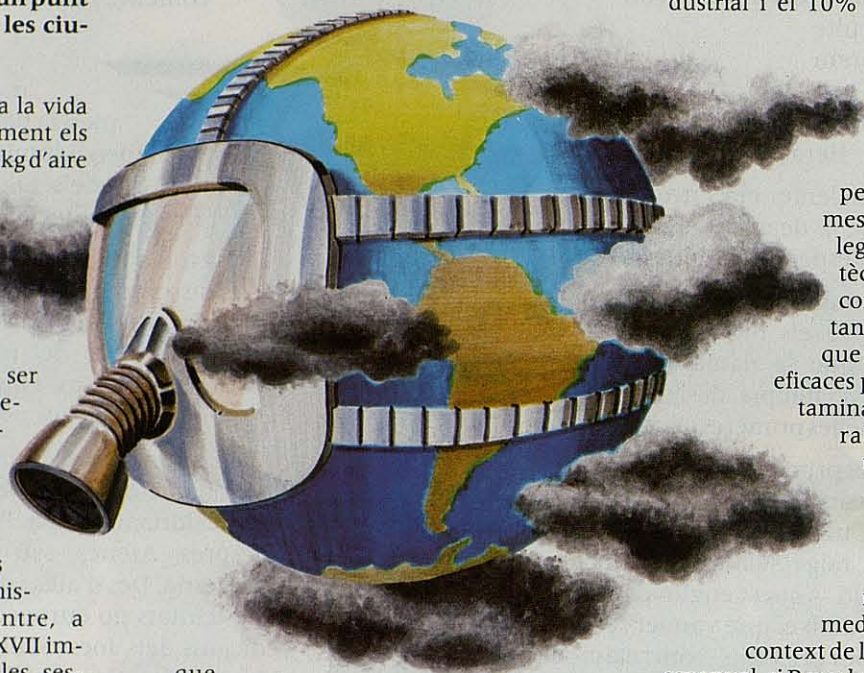


La contaminació: Un gran problema de l'home

La problemàtica de la contaminació del medi ambient és un dels temes més candents de la nostra societat. No hi ha dia que no apareguin en els mitjans de comunicació SOS sobre l'estat del món que ens envolta. La recent creació d'una Conselleria del Medi Ambient en el Govern de la Generalitat és una bona prova de que les veus d'alarma han arribat als estaments polítics, que tenen molt a dir sobre com solucionar aquest problema que ha arribat a un punt insostenible en especial a les ciutats.

L'aire és l'element bàsic per a la vida de tots els éssers vius. Diàriament els nostres pulmons filtren uns 15 kg d'aire atmosfèric, mentre que sols absorbim 2,5 litres d'aigua i menys de 1,5 kg d'aliments. Per tot això, l'home ha de ser conscient del perill que representa una atmosfera contaminada. En temps històrics aquesta preocupació va motivar diverses disposicions legislatives, com és el cas de França, on l'any 1382, Carles VI prohibia en un edicte l'emissió de gasos pudents. Mentre, a Anglaterra, una llei del segle XVII impedia encendre foc durant les sessions en el Parlament de Westminster. Serà però, l'arribada de l'era industrial la que agreujarà el problema de la contaminació. L'evolució tecnològica ha propiciat la creació de grans nuclis fabrils i un creixement demogràfic ràpid i desordenat entorn d'aquestes zones industrials, amb la presència de múltiples vehicles de motor i un context variat d'aplicacions energètiques.

És el desenvolupament, i amb ell la total contaminació. Però, què és i què provoca la contaminació? El Consell d'Europa ens oferia l'any 1967 una explicació d'aquest fenomen: «Hi ha contaminació quan la presència d'una substància estranya o la variació important en la proporció de constituents és susceptible de provocar efectes perjudicials o crear molèsties, tenint en compte l'estat dels coneixements científics del moment». És un fet comprovat



que aquestes substàncies estranyes tenen com a origen tres factors amb molt de pes a la nostra societat, en especial els vehicles de motor, i d'aquests els que utilitzen motors de gasolina, ja que produeixen més òxid de carboni i compostos volàtils de plom. Als EEUU, fa uns anys, es calculava que els cotxes i motocicletes eren els responsables de prop del 60% del pes total dels contaminants a l'atmosfera, i a París, el 47%. També els processos industrials són culpables d'una part important d'aquesta contaminació. Destaquen en especial les emissions dels anhídrids sulfurosos i sulfúrics que procedeixen dels combustibles que contenen sofre, com el fuel-oil, el gas-oil i el carbó, l'òxid de carboni que es forma en les combustions incompletes, l'anhídrid carbònic, l'òxid de nitrogen i fums de

composicions diverses. No hem d'oblidar tampoc l'efecte d'algunes instal·lacions de calefacció i aigua calenta en edificis d'habitatges o comercials, subjectes a la mateixa problemàtica industrial pel que fa al combustible emprat.

Un recent estudi de la situació a Barcelona deixava palès el pes d'aquestes tres fonts en la contaminació de la ciutat: així el 51% de la contaminació atmosfèrica té el seu origen en la circulació rodada, el 39% és d'origen industrial i el 10% té la causa en les

calefaccions i activitats de tipus comercials. Sens dubte la millora d'aquesta situació passa per un conjunt de mesures que tenen la legislació i les normes tècniques de control com a base. No obstant, una de les armes que s'ha demostrat més eficaces per corregir la contaminació és el gas natural. Així, la substitució a Londres dels combustibles tradicionals per gas ha aconseguit una millora radical del medi ambient. Ja en el context de les ciutats de l'Estat espanyol, si Barcelona, l'any 1970, era un dels centres urbans més contaminats, a mesura que s'ha anat introduint el gas natural a la ciutat, pràcticament ha passat a ser la menys contaminada. La utilització del gas natural als sectors domèstics evita que s'aboquin a l'atmosfera desenes de milers de tones anuals d'anhídrid sulfurós que serien emeses en cas que s'empessin combustibles contaminants.

339 253
09 68 58
C/IBB
02 05 14
BARCELONA

¡A LAS AMAS DE CASA!



Desde 1981

LES PRESENTA SUS NOVEDADES EXCLUSIVAS

LA COCINA AMANDA MOD. 4066



- 4 Fuegos multigás con válvulas de seguridad.
- Horno termoventilado a gas con encendido y control electrónico de llama.
- Acero inoxidable ó blanca
- Grill eléctrico 1,8 Kw.
- Girapollos.
- Encendido electrónico.
- Reloj electrónico digital para la cocción automática

Una cocina única que se adapta a cualquier tipo de mueble. El plano de cocción es de acero inoxidable o blanco con tapa de cristal. Su panel de mandos de cristal serigrafado, contiene reloj electrónico digital, luces piloto, mandos de avanzado diseño...

El horno, a gas, es amplio y lleva asador.

El horno a gas es una de las últimas realizaciones de **OLMAR**. Su calor es limpio porque los gases de la combustión no se mezclan con los alimentos. Es seguro por el sellado de su quemador y por la interrupción automática de **las válvulas de seguridad que lleva cada quemador de gas** en el caso de apagado de la llama. Su calor es uniforme, al contrario de los hornos tradicionales que reciben el calor desde su parte baja, la **AMANDA** incorpora un autoventilador que envía el aire caliente en todo el espacio interior.

PLACA VITROCERAMICA DE FUNCIONAMIENTO A GAS



Es la novedad más destacable de estos últimos tiempos en el campo de los electrodomésticos para la cocción. **La Placa Vitrocerámica de funcionamiento a gas** y quemador infrarrojo concéntrico reúne todas las ventajas de la cocción en vitrocerámica y las específicas del gas combustible.

El ahorro de energía con el máximo aprovechamiento del poder calorífico del gas; **el menor coste; la seguridad y la fiabilidad** de su sistema de encendido, apagado y control; su moderno diseño y **su facilidad de limpieza y mantenimiento** son sus más peculiares características.



SOCIEDAD ITALIANA
ELECTROCALEFACCION
PRODUCTOS OLMAR S.A.

C/ Torrent d'en Vidalet, n.º 80 - Teléfonos (93) 219 23 55 - 213 23 93 - Fax (93) 213 34 02 - **08024 BARCELONA**

Estos productos no están a la venta en grandes almacenes, sólo en establecimientos especializados

Per a més seguretat. Conegui el gas

Les regles bàsiques de seguretat



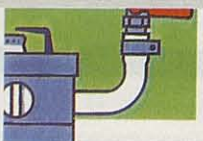
1 Eviti que s'apagui la flama dels fogons mentre cuina. Miri de no vessar líquids sobre els cremadors encesos, ja que poden apagar la flama i causar una fuga de gas.



2 En absències prolongades tanqui les claus de pas i la clau general de l'habitatge. Per comprovar que les claus estan tancades n'hi ha prou de veure si la línia gravada a la clau o bé la maneta estan en posició transversal respecte a la canonada.



3 No obstrueixi les reixetes, els orificis de ventilació ni les sortides dels gasos cremats dels aparells. Els locals on s'instal·lin aparells de gas han de comptar amb les entrades d'aire i les sortides dels productes de la combustió necessàries.



4 Vigili l'estat, la caducitat i la col·locació del tub flexible de la seva cuina. El tub que connecta alguns aparells a la instal·lació fixa haurà d'estar degudament col·locat i no entrar en contacte amb superfícies calentes, com ara el forn.



5 Les instal·lacions de gas o la seva modificació només les realitzaran instal·ladors autoritzats. Confii només en personal qualificat i amb el corresponent permís de l'Organisme Territorial d'Indústria.



6 Faci cada quatre anys una revisió de les seves instal·lacions i asseguri's que li estenen el corresponent Certificat Oficial. Això li garanteix la màxima seguretat i la tranquil·litat que la seva instal·lació compleix la normativa vigent.

El que ha de fer i el que no ha de fer si sent olor de gas



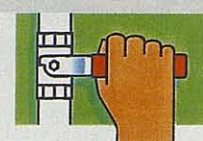
1 No accioni interruptors ni aparells elèctrics.



2 No encengui mistos ni fumi.



3 Obri portes i finestres perquè el local quedi ben ventilat.



4 Tanqui els comandaments dels aparells i la clau general de pas.



Una vegada realitzats els passos anteriors i si la fugida és deguda a una anomalia a la instal·lació o als aparells, truqui a un instal·lador autoritzat. Per a qualsevol emergència truqui al Servei d'Urgències.

Important conversió a Gas Natural

Substitució del gas-oil pel Gas Natural en les calefaccions centrals i l'aigua calenta de l'edifici "Majèstic" del carrer Cristòfol de Boleda. Potència instal·lada 1.740.000 kcal/h.



Avancem en Servei

Gas Lleida us informa que ja s'han donat les primeres passes per a la construcció del gasoducte que, procedent de Igualada, subministrarà gas natural directe a la ciutat de Lleida l'any 1994. La ciutat ha de preparar-se per què tots els barris de Lleida disposin de xarxa de subministrament aquest any. Per aquesta raó, Gas Lleida té previst gasificar en els dos pròxims anys les zones que encara no disposen de xarxa de gas.



L'ampliació de la xarxa de gas comença per Balàfia, concretament pels carrers del Penedès, de Manuel de Montsuar, de Nostra Sra. del Mig Aran, de Martí Gralla, d'Alandir, de Francesc Molí, de Bonifaci VIII, de la Noguera, del Montsià, de la Mare Dolcet, de la Selva i uns trams dels carrers de la Garrotxa i de les Corts Catalanes. Posteriorment, les obres s'estendran a la resta del barri. Gas Lleida preveu que la xarxa de gas estigui enllestida a Balàfia a la tardor del 1992.

Servei / Servicio

Equipos y Servicios, S.A.



Esesa

(Instal.lacions de gas)

C. Tarragona, 22 - Tel. 23 97 46
25005 LLEIDA



TELECTRO, S.A.

Carrer Tamarite de Llitera, 14 - 25008 LLEIDA
Telèfon 23 53 63



Gresangas, S.A.

INSTAL.LACIONS DE GAS I CALEFACCIÓ

C/ Cardenal Cisneros, 18 - 25003 LLEIDA
Tels. 27 59 00 - 27 59 43

INSTALACIONES

U. D. E.



Calefacció - Fontanería - Gas

Camino Mariola, Finca, nº 38
Tel. 26 34 27 - LLEIDA



COMERCIAL
D'INSTAL.LACIONS
DE GAS
SEGURA, S.A.

Vallcalent, 73 - Tels. 26 29 66 / 26 26 32
25006 LLEIDA

ILERGAS, S.A.

CANALITZACIÓ

Instal.lacions de Gas,
calefacció i aigua

Manuel de Montsuar, 6, baixos
Tel. 23 89 17 - 25005 LLEIDA

Canut

INSTAL.LACIONS DE FONTANERIA
EN GENERAL I GAS AUTORIZAT

Passeig de Ronda, 49 - Tel. 26 58 18
LLEIDA

GAS SEGRE

GAS PROPÀ - NATURAL
CALEFACCIÓ

Instal.lacions i Manteniments

C. Castellidans, 8 - Tel. 21 15 09 - 25001 Lleida

DOMINGO SALVÍA, S.A.

Instal.lacions:
Elèctrica, Industrial i del Gas

Doctor Combelles 1º baixos
Tels. 23 09 57 - 23 93 79



INGAS-CLIMA

Carrer Tamarit de Llitera, 13
Tel. 23 89 82 - 25008 Lleida

Còmic

HOLA COLEGA,
SOY JAVIER Y CON LA
PEÑA, NOS LO PASAMOS
DE MIEDO. TE GUSTARÁ.



A MÍ, LO QUE ME VA ES LA MÚ-
SICA Y MIS LIBROS. PERO SIEM-
PRE HAY ALGUIEN QUE SE ME-
TE EN FOLLONES Y TE
INTERRUMPE.



¿VEIS
LO QUE OS
DIGO?

ESTA ES LA PRIMERA PÁGINA
DE UNA NUEVA GENERACIÓN DE
AVENTURAS. ESTAMOS ESTUDIÁN-
DO LA POSIBILIDAD DE PRESENTAR-
NOS A TRAVÉS DE CÓMICS DIGI-
TALES CON TECNOLOGÍA
LÁSER. MIENTRAS
TANTO, TEN- DRÉIS QUE
VERNOS EN ESTE ANTI-
CUADO DE PA- SOPORTE
DE PA- PEL

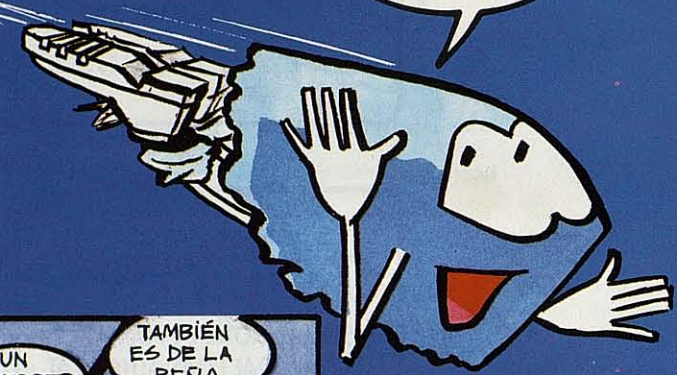


YO SOY
JORDI,
EL PEQUE Y SIEMPRE
ME TOCA LA PEOR
PARTE.

¡AH!
SOY RAFA.
OS ACORDARÉIS
DE MÍ.

JAVIER, MIRIÁM, JORDI Y RAFA. CUATRO AMIGOS QUE SE
DIVIERTEN COMO CUALQUIER OTRO GRUPO DE AMIGOS.
PERO CUANDO "ELLA" APARECE, VIVEN LAS MÁS
EMOCIONANTES AVENTURAS EN LOS LUGARES MÁS
INESPERADOS. A PARTIR DE AHORA, LAS CONO-
CERÁS.

¿NO OS
OLVIDÁIS DE
ALGUIEN?



¿QUÉ VA!
¿NO
PODRÍAMOS!
¿QUÉ
HARÍAMOS
SIN TÍ?

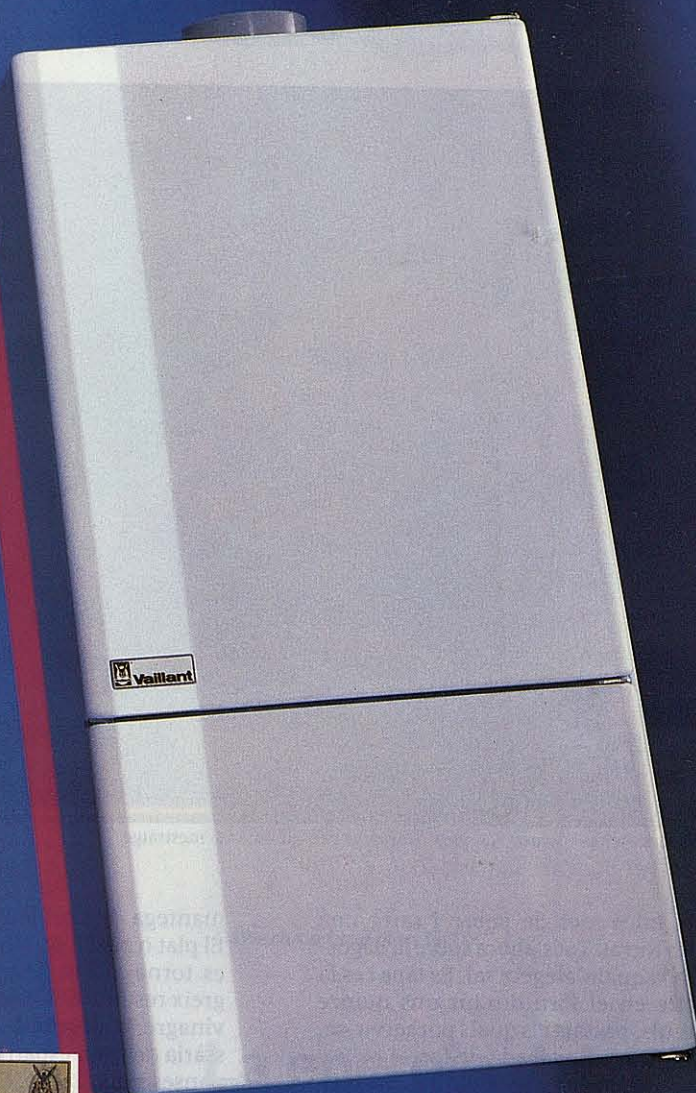


OS
PRESENTO
A LA LLAMA
DE GAS.
¿UN
SUPERPER-
SONAJE!
TAMBIÉN
ES DE LA
PEÑA
¿GUAY!
UNA
AMIGA MUY
NATURAL
JUNTOS,
NOS LO
PASAREMOS
EN GRANDE.

¿HASTA
LA PRÓXIMA!

PREPÁRATE
PORQUE A PARTIR
DE AHORA...
¡COMIENZA LA AVENTURA!

Calderas Vaillant Thermocompact: Alta calidad para un confort seguro.



La calefacción y el agua caliente de una vivienda son una base importante que proporciona ese confort que

todos necesitamos para sentirnos cómodos en nuestro hogar.

Por eso millones de personas confían en las calderas Vaillant.

Su elevada tecnología, producto de 117 años de investigación constante, ha conseguido una calidad puntera en la

fabricación de sus calderas a gas para calefacción o calefacción y agua caliente fabricadas íntegramente en Alemania.

Existen diversos modelos con unas características esenciales:

- Medidas standard.
- Fácil colocación y manejo.
- Extremadamente silenciosas.
- Para cualquier tipo de gas.
- Económicas: Quemador modulante. (sin piloto en modelos Thermocompact).

Pida información a su distribuidor o a la delegación Vaillant, sobre la amplia gama de calderas VCW.



La gran marca europea
para calefacción y
agua caliente

Vaillant S.L. Calle la Granja, 26.
Polígono Industrial. Apdo. Correos 143.
28100 Alcobendas (Madrid).

Cuinar a l'antiga amb foc de gas



La capacitat de regulació de flama del gas natural, un gran avantatge per cuinar amb mestratge.

No reculi més davant aquelles bones receptes que li semblaven de cocció lenta i delicada. Trenqui amb la monotonia dels seus menjars. Els aparells de gas natural, amb la seva capacitat de regulació, li permeten dominar les flames. Vostè sols ha de posar els ingredients, una bona recepta, el seu mestratge i el bon gust...
Bon profit!

Llagosta a la catalana

Esculli una magnífica llagosta viva i talli-la a trossos regulars grans. Reculli tota la sang que tregui en un plat, i posi-la en una cassola gran sobre foc viu, amb oli fi i una bona quantitat de ceba picada, una fulla de llorer i fari-gola. Posi-hi la llagosta, sofregeixi bé i remeni, a fi que la ceba no es cremi. Alhora, piqui en un morter gran 50 grams de xocolata amb la sang de la llagosta, un o dos grams d'all, vuit o deu ametlles torrades, julivert fresc, dos o tres secalls (un bescuit sec) i pebre blanc en pols. Quan tot estigui picat i s'hagi format una pasta finíssima, tiri-ho en una bona racció de caldo o aigua, i afegeixi

una mica més de pebre i safrà una mica torrat. Tot s'aboca sobre la llagosta, a la qual s'afegeix sal. Es tapa i es fa coure en el forn durant uns quinze minuts, passats els quals pot servir-se, però sempre acabada de fer.

Nota important. Com que els refinaments culinaris són sempre bons a les receptes, suposem que la llagosta a la catalana es serveixi en una taula on alguns comensals no siguin molt amants de la ceba, aleshores i acabada la cocció, es passa la salsa per un sedàs i es fa bullir la salsa de nou, es torna a passar per un colador fi a una altra cassola, en la qual s'haurà posat la llagosta tros a tros, guarnida amb crostons de pa acabats de fregir.

Fetge de vedella o porc amb panses

Aquesta recepta es part de la cuina antiga, tan propícia a barrejar essències i dolços en els menjars. Es comença a preparar netejant 50 grams de panses de Corint, Esmirna o Màlaga. Quan són netes es col.loquen en aigua tèbia perquè s'estovin. El fetge es talla en filets, s'amaneixen, es passen per farina, es saltegen en

mantega, i es col.loquen en un plat. El plat o paella on s'ha saltejat el fetge es torna al foc després d'escórrer el greix restant. S'hi posen unes gotes de vinagre, s'afegeix la quantitat necessària de salsa espanyola, així com les panses remullades. Es deixa bullir un moment i el conjunt s'aboca sobre els filets de fetge, servint-los a l'acte.

Torradetes

De pa de barra del dia anterior. Es tallen llesques de dos centímetres de gruix. Es posen en una plata gran i es remullen amb llet bullint.

Una vegada fet això, es passen, tros per tros, per ou batut i es fregeixen a la paella amb abundant oli bullent, es retiren de la paella quan quedin ben rosses i cruixents.

Un cop totes fregides, s'hi posa unes gotes de licor dolç, s'unten després molt lleugerament per sobre amb una mica de mermelada de fruita. Encara a sobre s'hi posen pinyons i ametlles una mica torrades i picades, molt petites.

Es serveixen posats en una bonica safata.



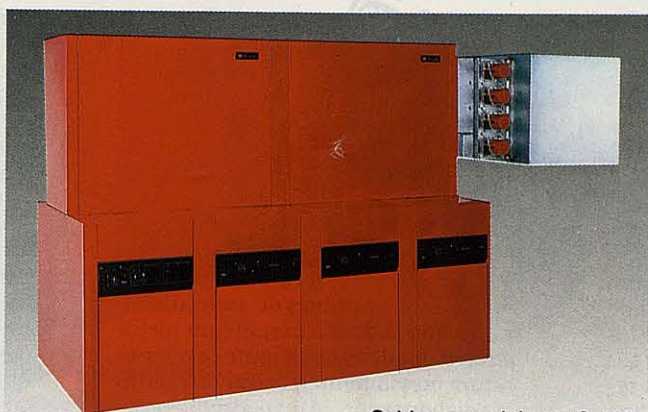
Calderas murales



Grupo térmico ALBA



Convector mural NC-3000



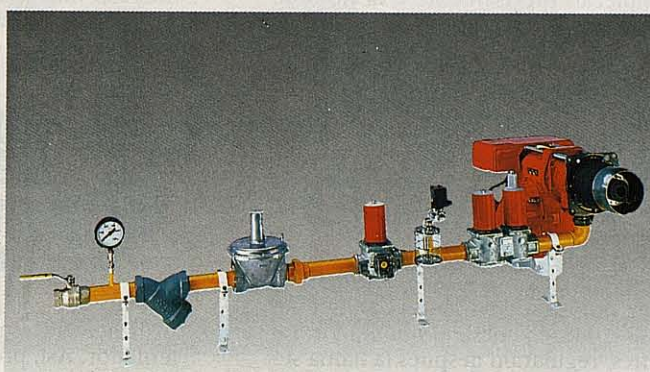
Calderas modulares G-400



Caldera G-100 GTA



Caldera de fundición G-100



Quemadores

La energía del gas La garantía de Roca

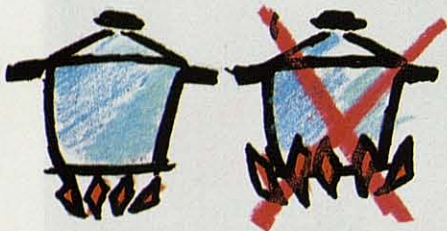
El gas es una excelente energía para calefacción debido a su limpieza y elevado poder calorífico. Roca, por su larga experiencia en todo tipo de energías, ha sabido aprovechar íntegramente sus cualidades ofreciendo una gama completa de quemadores y calderas de gas. Compactas, automáticas y de toda fiabilidad. Capaces de crear en el hogar un

clima de máximo Confort con un mínimo consumo. Y con la garantía de Roca y de su Asistencia Técnica a Clientes.

Roca

Consejos e información

La mayoría de expertos coinciden en señalar que el gas canalizado es la forma de energía que, por su eficacia y nivel de prestaciones, es ideal para producir calor, al mismo tiempo que contribuye positivamente al ahorro. Al ofrecerle algunas recomendaciones sobre cómo utilizar mejor el gas, le proponemos que, sin disminuir su nivel de confort, usted pueda sacar todo el provecho del mismo, y al mismo tiempo, conseguir un uso racional de la energía. Sin lugar a dudas uno de los lugares donde es más fácil ahorrar gas es en la cocina, para ello debemos recordar algunas normas básicas que empiezan precisamente a la hora de encender el fuego.



Hay que esperar a que el recipiente esté colocado sobre el quemador, no antes, regulando después la llama según el tamaño del mismo. Es recomendable utilizar, siempre que sea posible, una olla a presión ya que ahorra energía al precisar menos tiempo de cocción.

El gas permite también mantener la ebullición con poco fuego y evitar los derrames de líquidos sobre los quemadores. No hay que olvidar que, para no gastar más gas del necesario a causa de una mala combustión, conviene revisar periódicamente la cocina.



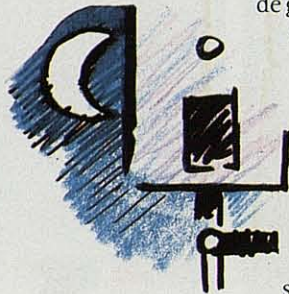
Pero si el papel del gas es importante a la hora de cocinar no lo es menos a la hora de lavar y del aseo. Disponer de agua caliente al momento es otra de las ventajas del gas canalizado.

La propia facilidad con que puede disfrutarse de ella hace olvidar, a veces, que consume energía y se utiliza con excesiva generosidad, como si de agua fría se tratase.

Para evitar un gasto innecesario es preciso no dejar correr el agua inútil-

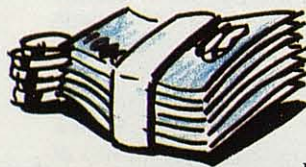


mente, aprovechando al máximo el servicio que ofrece el calentador instantáneo. También un cambio de costumbres de aseo colabora, ya que la ducha permite un mejor ahorro -graduando siempre la temperatura previamente y cerrando el grifo al enjabonarnos-. Aún podremos economizar más si utilizamos un aparato



de gas (calentador, caldera o acumulador) para la alimentación de agua caliente de la lavadora y el lavavajillas. Junto a todo esto, es preciso una buena utilización y mantenimiento del calentador. Así, procure cerrar éste durante la noche y en los periodos largos que usted no piense utilizarlo: el mismo piloto consume energía. Haga revisar también sus aparatos de producción de agua caliente con cierta periodicidad, ya que sólo así ganará en rendimiento. No olvide tampoco aislar los conductos de agua caliente, especialmente si existe algún tramo en el exterior de la vivienda.

Cuando se habla de una utilización de la energía, es forzoso hacer mención



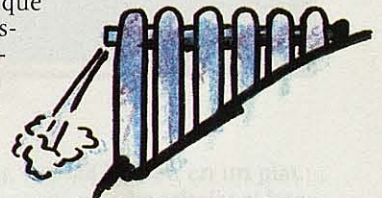
también a la calefacción total a gas, porque, además de ser limpia, rápida y confortable, es económica ya que puede incorporar un sistema automático de regulación de temperatura.

En cualquier caso, sea cual fuere el sistema o aparato de calefacción que usted utilice, mejor que aisle su vivienda. Evite la penetración de aire por las juntas de puertas y ventanas; o lo que es lo mismo, impida que se escape el calor. No dude tampoco a la hora de colocar cortinas gruesas en las ventanas y en aislar, cuando sea posible, las cajas de las persianas enro-

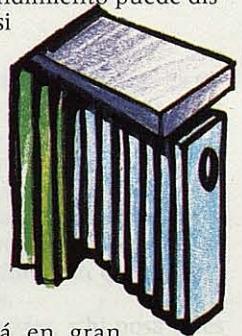
llables. Si puede instalar, además, doble cristal o doble ventana, tendrá la ventaja adicional de constituir un aislante acústico. Recuerde este dato: las pérdidas caloríficas a través de un cristal son mayores que lo que se consume en alumbrado. Estas medidas no suponen, sin embargo, renunciar al calor del sol. Facilite su entrada a las habitaciones, descorriendo las cortinas, pero vuelva a correrlas una vez el sol se haya ocultado. Tampoco deje abiertas más tiempo del necesario las ventanas y puertas que dan al exterior. Si además dispone de chimenea-hogar, asegúrese de que ésta permanezca cerrada cuando no esté en uso. Por lo que respecta a los radiadores, compruebe que todos estén purgados de aire, no olvidando cerrarlos en las habitaciones donde no sean necesarios. Una temperatura de 20° C es la ideal, contrólaela mediante el uso de los termostatos y programadores. Si evita que los radiadores queden tapados por cortinas o muebles logrará que no pierdan parte de su capacidad (el rendimiento puede disminuir hasta casi un 35%).



Un consejo final: utilice los aparatos de gas más idóneos en cada caso, según las prestaciones y la capacidad de servicio que se requieran, porque de su elección dependerá en gran parte un mejor uso y un mayor rendimiento de la energía-gas.



Los anteriores consejos son recomendaciones de utilización y medidas de seguridad que los usuarios deben tener presente para el uso del gas. (Reglamento General del Servicio Público de Gases Combustibles).



Los anteriores consejos son recomendaciones de utilización y medidas de seguridad que los usuarios deben tener presente para el uso del gas. (Reglamento General del Servicio Público de Gases Combustibles).

Els usos del gas: l'aigua calenta a l'instant



Els aparells de producció d'aigua calenta instantània són els més coneguts pels consumidors, sens dubte perquè el qualificatiu "d'instantani" és suficient per pensar en la disponibilitat d'aigua calenta, quan es vulgui i on es vulgui. Per tant, qualsevol aparell de producció d'aigua calenta respon a les exigències de l'usuari.

La flexibilitat de l'energia gas està particularment ben adaptada a la producció d'aigua calenta instantània. En aquests aparells, l'aigua calenta és produïda immediatament en funció de l'entrada d'aigua i sense necessitat d'estoc. El principi de funcionament és el mateix per a tots: l'aigua és escalfada i pot respondre instantàniament tant a petites necessitats com a les més importants. La producció d'aigua calenta és així adaptada a les diferents necessitats.

Temperatura i cabal

No és pas primordial per escollir l'aparell, calcular-ne amb precisió el consum. Cal considerar alguns criteris: la temperatura màxima de l'aigua uti-

litzada, la quantitat de cabal útil per a les extraccions d'aigua previstes i els seus volums, necessàries en els diferents punts de sortida.

La temperatura de l'aigua és en efecte diferent d'acord amb les utilitzacions. S'estima en una mitjana de 35° C ó 40° C pel lavabo i de 55° C a 60° C per la cuina. És preferible no arribar a més de 65° C en l'aparell ja que això afavoreix els perills d'incrustacions que comporten un consum anormal d'energia. Els aparells moderns són regulats de manera que la temperatura de l'aigua no sobrepassi els 60° C al punt de sortida.

El volum d'aigua utilitzada i el seu cabal difereixen segons els punts de sortida: per al safareig i el lavabo, hom demana la possibilitat de sortides de petites quantitats, a una temperatura determinada. Per a la banyera, s'insisteix en la importància del cabal (omplirà "més ràpid" el bany) i per a la dutxa sobre l'estabilitat de la temperatura.

Una solució per a cada necessitat

Hi ha diverses classes d'aparells de producció d'aigua calenta instantània de gas. El mercat presenta una gran

varietat de models i marques, tant de petita com de mitjana i gran potència.

- Escalfadors instantanis termostàtics de potència automàticament variable i amb possibilitats de regulació de temperatura d'aigua calenta, produïda per l'aparell, a elecció de l'usuari.
- Aparells sense pilot, mitjançant control per ionització de la flama. Cada vegada més perfeccionats i de potència també automàticament variable.
- Equips estancs que no necessiten ventilació i es poden instal·lar fins i tot en banys.

- Calderes mixtes. Aparells de doble servei que tenen la funció de calefacció i la de producció d'aigua calenta sanitària. Poden ser murals o bé de peu.

Els escalfadors de gas també ofereixen subministrament a aparells domèstics de la llar, i proporcionen el cabal d'aigua calenta necessària, a la temperatura justa, sempre disponibles per a la seva utilització en rentadores i rentaplats bitèrmics.

Economia, potència, eficàcia i comoditat fan del gas l'energia més indicada per a l'aigua calenta sanitària.

CALEFACCION + AGUA CALIENTE INSTANTANEA

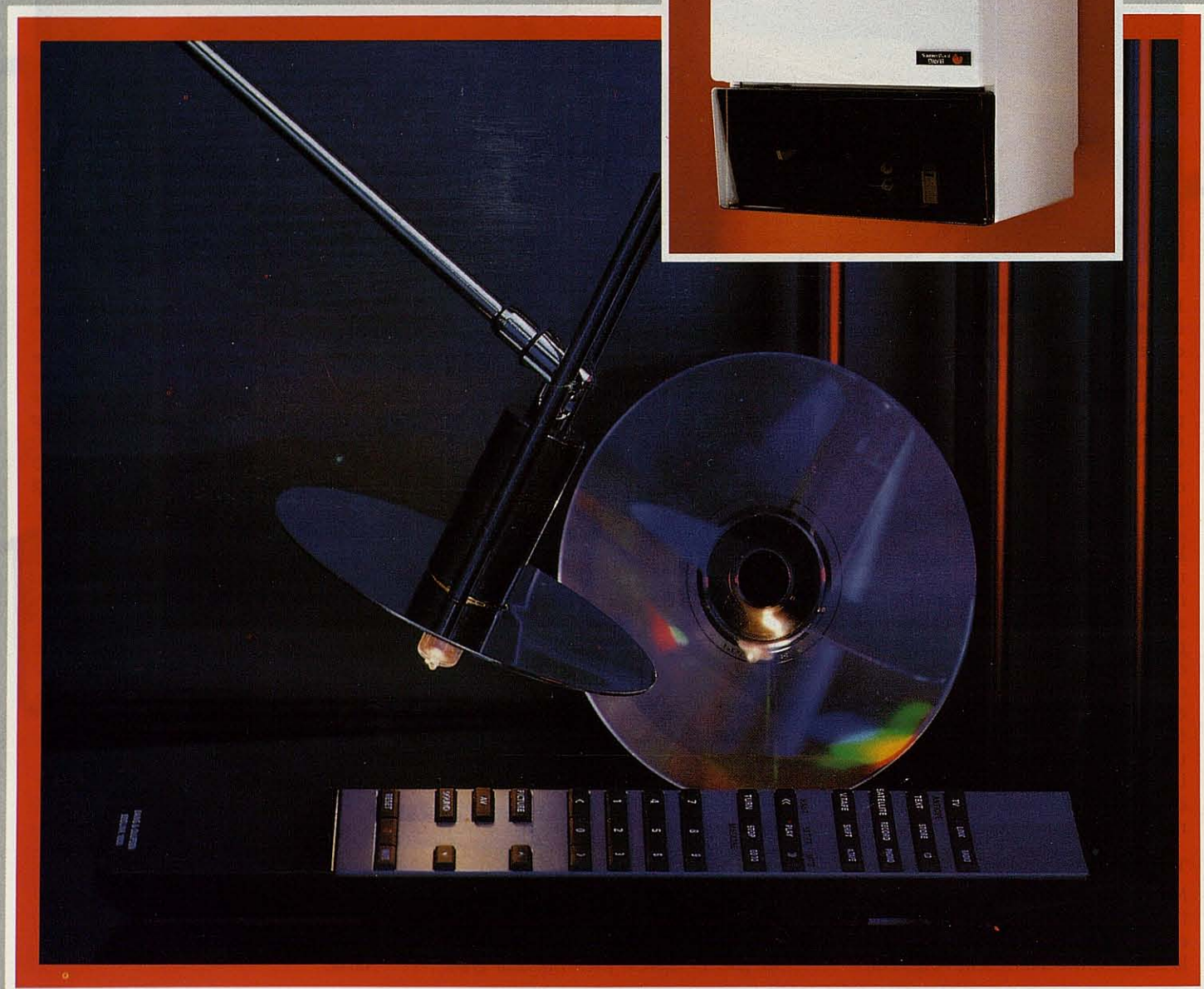
Caldera inteligente

CALDERA MURAL A GAS
CALEFACCION +
AGUA CALIENTE INSTANTANEA

sd 223 mE

Saunier Duval 

DICOSA



Arriba la nova generació d'aparells de gas

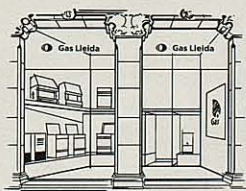
Perquè tota la vostra família gaudeixi de les darreres novetats tecnològiques sense preocupar-se pel consum d'energia. Deixeu-vos sorprendre i conegueu una nova dimensió del confort i de l'estalvi.



Oferta Especial

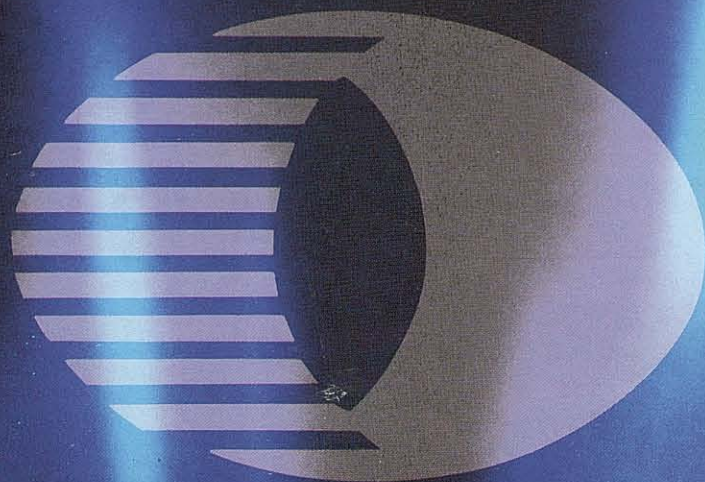
- Plaques vitroceràmiques de gas natural, una nova era a la vostra cuina
- Forns per encastar, noves tecnologies per als gustos de sempre
- La llar de foc, el cor de la casa
- La vaixela neta a un cost més baix
- La bugada, millor amb gas
- La roba eixuta al moment, encara que plogui o nevi
- Veniu avui mateix al Centre del Gas o demaneu-nos informació per telèfon.

Demaneu-nos informació: Tel. 27 18 11



Gas Lleida

Major, 74
25007 Lleida



Ens avancem al futur

Els serveis de demà
ja els treballem avui.
A Gas Lleida,
fidels a la nostra filosofia
de plena atenció
i qualitat del servei al client,
mantenim l'esforç constant
de satisfer
les seves necessitats.



Gas Lleida